

Statutární město Ústí nad Labem

Obecně závazná vyhláška Statutárního města Ústí nad Labem č. 1/2010 o zákazu požívání alkoholických nápojů na veřejném prostranství

Zastupitelstvo města Ústí nad Labem se na svém zasedání dne 17.6.2010 usnesením č. 536/2010 usneslo vydat v souladu s ustanovením § 10 písm. a) a § 84 odst. 2 písm. h) zákona č. 128/2000 Sb., o obcích (obecní zřízení), ve znění pozdějších předpisů, tuto obecně závaznou vyhlášku:

Čl. 1 Úvodní ustanovení

Cílem této vyhlášky v rámci zabezpečení místních záležitostí veřejného pořádku je vymezit některá místa veřejného prostranství, na kterých se zakazuje konzumovat alkoholické nápoje a tím vytvořit opatření směřující k ochraně veřejného pořádku, dobrých mravů a bezpečnosti ve městě a k mravnímu vývoji dětí a mladistvých.

Čl. 2 Vymezení pojmů

Veřejným prostranstvím jsou všechna náměstí, ulice, tržiště, chodníky, veřejná zeleň, parky, podchody, nadchody, lávky, pasáže, sportoviště, dětské koutky a další prostory přístupné každému bez omezení tedy sloužící obecnému užívání, a to bez ohledu na vlastnictví k tomuto prostoru¹.

Čl. 3 Zákaz požívání alkoholických nápojů na veřejném prostranství

1. Zakazuje se konzumace alkoholu na vymezených plochách veřejného prostranství ve městě Ústí nad Labem.
2. Vymezené plochy se zákazem požívání alkoholických nápojů na veřejném prostranství jsou uvedeny v přílohách č. 1 až 4, které jsou nedílnou součástí této vyhlášky.
3. Ze zákazu dle odst. 1 jsou vyjmuty:
 - a) restaurační předzahrádky² nacházející se na vymezených plochách veřejného prostranství dle odst. 2, a to po dobu jejich provozu
 - b) veřejná prostranství, na kterých se koná akce, pokud byla jejímu pořadateli udělena Magistrátem města Ústí nad Labem nebo jednotlivými úřady městských obvodů výjimka z této vyhlášky, a to po dobu konání akce.

¹ § 34 zák. č. 128/2000 Sb., o obcích (obecní zřízení), ve znění pozdějších předpisů

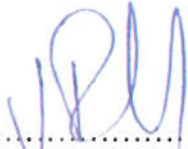
² Plochy zpravidla dočasně (sezónně) určené k provozování restaurační či hostinské činnosti v rámci provozu provozoven, u nichž jsou zřízeny a s nimiž jsou funkčně propojeny.

Čl. 4
Zrušovací ustanovení

Zrušuje se obecně závazná vyhláška č. 2/2007 o zákazu požívání alkoholických nápojů na veřejném prostranství, ze dne 28.6.2007, včetně příloh č. 1 až 4 této vyhlášky.

Čl. 5
Účinnost

Tato obecně závazná vyhláška nabývá účinnosti patnáctým dnem po dni vyhlášení.



.....
Bc. Jan Řeřicha
statutární náměstek primátora
města Ústí nad Labem



.....
Mgr. Jan Kubata
primátor
města Ústí nad Labem

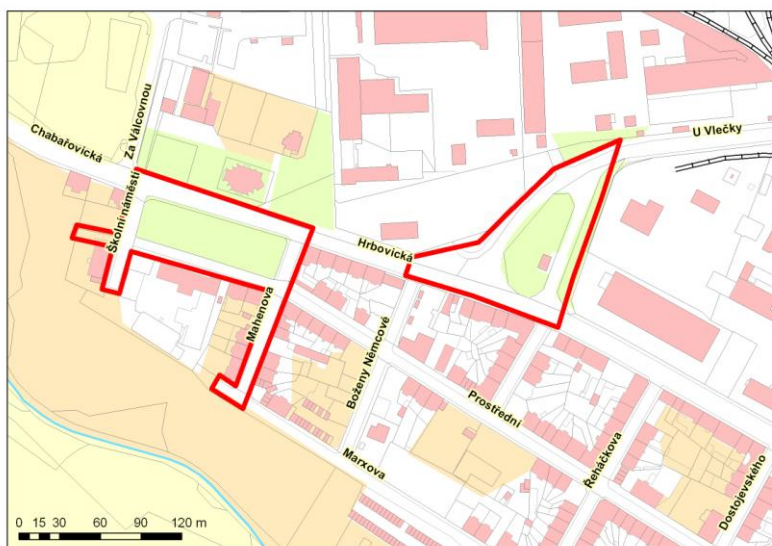
Vyvěšeno na úřední desce dne: 18. 06. 2010

Sejmuto z úřední desky dne: 07. 07. 2010



Městský obvod Ústí nad Labem – Město-Centrum

1. Část Předlice - veřejné prostranství ohraničené ulicemi včetně :
 - a) – Školní náměstí ohraničené ul. Hrbovická, ul. Mahenova, ul. Prostřední včetně celé ul. Mahenova
 - b) – prostor benzínového čerpadla ohraničený ul. U Vlečky, ul. Hrbovická a příjezdovou komunikací k benzínovému čerpadlu.



tabulka č. 1 - a), b)

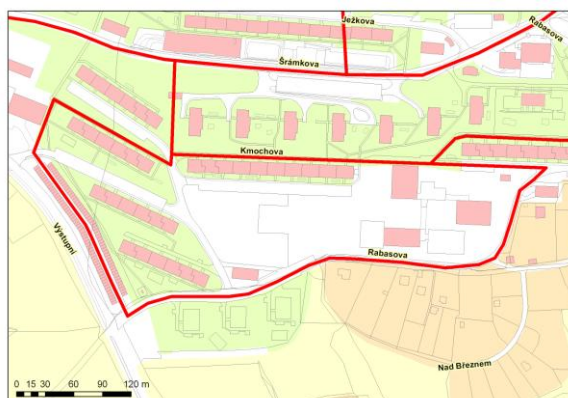
2. Část Všebořice, Bukov, Holoměř, Centrum - veřejné prostranství ohraničené ulicemi včetně :
 - a) - hranice křižovatky Všebořická – Slunná, dále hranice zadní části objektu Z.Š Pod Vodojemem mezi ulicemi Slunná – Lipová, ulicí Lipovou do Spartakiádní a ke křižovatce na Všebořickou. ul. Všebořická – Lipová, Všebořická – Slunná.
 - b) – hranice křižovatky Všebořická – Dukelských Hrdinů, dále ulicí Školní, Kpt. Jaroše, Rembrandtova až na křižovatku s ul. Masarykova.
 - c) – hranice křižovatky Masarykova – U Stadionu, dále V zahrádkách, hranice zadního traktu školy Vinařská, sídliště Pod Holoměří až na křižovatku ulic Za Vozovnou – Masarykova.
 - d) – hranice křižovatky Klíšská – Na popluží, dále ulicí Palachova, Moskevská do ul. Londýnská. křižovatka Moskevská – Londýnská a Klíšská – Londýnská.
 - e) – křižovatky ulic Masarykova – Sadová, dále křižovatka Sadová – Palachova, dále Bezručova, Beethovenova, křižovatka Beethovenova – Masarykova.
 - f) – křižovatka ulic Bratislavská – V. Hradební, areál MŠ Centrum k ulici Na Schodech, Na Vyhlídce, Rooseveltova. Křižovatka Rooseveltova – W. Churchilla
 - g) – křižovatka ul. Hilbertova – SNP dále křižovatka ul. SNP – Malátova a Bělehradská – Malátova a dále ul. Bělehradská na křižovatku s ul. Hilbertova
 - h) - křižovatky ulic Hoření – E. Krásnohorské, dále ulicí Na schodech k Českému rozhlasu a Zadním traktem hranic pozemků Českého rozhlasu a ZŠ E.Krásnohorské do ul. Hoření

Příloha č. 2

Městský obvod Ústí nad Labem – Severní Terasa

1. veřejné prostranství ohraničené ulicemi včetně :

- a) – ul. Rabasova x ul. Kmochova x křižovatka ul. Rabasova – Kmochova.
- b) – ul. Jizerská Jizerská 2933/41 – 2948/67, Pod Rozhlednou 2983/4 – 2982/2, křižovatka ulic Jizerská – Šrámkova, křižovatka Šrámkova – Poláčkova 3250/30, křižovatka Poláčkova – Ježkova 3230/3.
- c) – ul. Šrámkova – po křižovatku ul. Poláčkova, Rabasova po křižovatku Rabasova – Šrámkova
- d) – ul. Křižovatka ul. Šrámkova – Pincova 2981/33, Jizerská 2905/8 – Jizerská 2948/67, Stříbrnická 3030/2 – Stříbrnická 3033/8. Pincova 2969/ 9 – Pincova 2981/33.
- e) – ul. Sociální péče 2768/4, Ladova 2532/2 – Ladova 2643/38, Špálova,
- f) – ul. Větrná – křižovatka ul. Větrná – Glennova, Glennova, Gagarinova 2388/1 – Gagarinova 2690/5, Oblá, Mírová, Svojsíkova Herecká, Marvanova, Burianova, Voskocova, Werichova.
- g) – ul. Mezní – konečná MHD – křižovatka ulic Mezní – Stavbařů, Stavbařů, Zvonková, Šípková, Maková.
- h) – ul. Malátova v úseku křižovatek Bratří Veverků–Stříbrnická, V Rokli 2996/1–2997/3
- i) – park Severní Terasa v úseku Zvonková, Švestková, Pod Parkem, Svojsíkova, Mírová



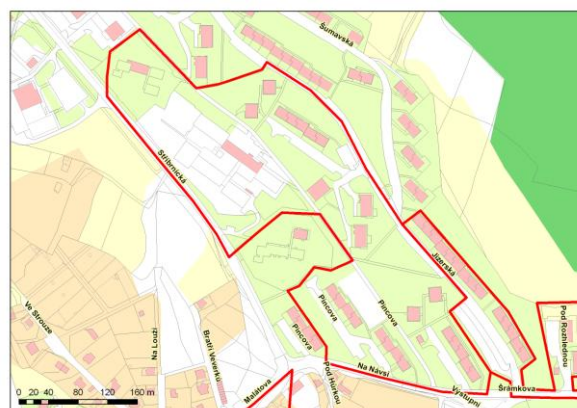
Tabulka č. 1 - a)



Tabulka č. 2 - b)



Tabulka č. 3 - c)

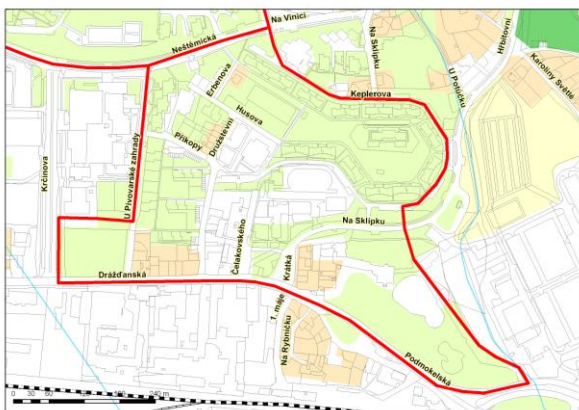


Tabulka č. 4 - d)

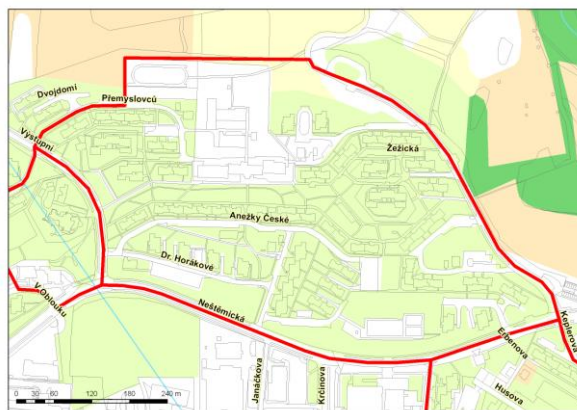
Městský obvod Ústí nad Labem – Neštětice

1. veřejné prostranství ohraničené ulicemi včetně :

- a) – hranice křižovatky ul. Drážďanská – ul. Krčínova v délce parku dále mezi parkem a katastrálním úřadem směr ul. U Pivovarské zahrady - U Pivovarské zahrady dále hranice křižovatky ul. U Pivovarské zahrady – Neštěmická dále hranice křižovatky ul. Neštěmická – Keplerova dále pozemek města před kostelem sv. Floriána – zámecký park k ul. Podmokelská vyústující do ul. Drážďanská.
- b) – hranice křižovatky Výstupní - Přemyslovců dále hranice pozemku ZŠ A. České dále ul. Žežická ke křižovatce ul. Žežická - Neštěmická dále ke křižovatce Neštěmická – Výstupní.
- c) – hranice křižovatky ul. Opletalova – silnice I.třídy č. 62 ze směru Děčín dále křižovatka ul. Opletalova, Studentská na konec ulice podél praktické školy vč. dětského koutu s horolezeckou stěnou, dále chodník z ul. Studentská ke křižovatce ul. Sportovní – Hluboká dále hranice křižovatky ul. Hluboká - Sibiřská dále hranice křižovatky ul. Sibiřská – Seifertova přes parkoviště OD Albert k silnici I. třídy č. 62.
- d) – hranice pozemku ZŠ - ul. Hlavní – ul. Horní – ul. Hlavní
- e) – ul. Neštěmická k příjezdové cestě k ZŠ dále podél cesty a areálu školy – křižovatka Neštěmická x Rozcestí – ul. Rozcestí podél DD Krásné Březno – prostranství s dětským hřištěm vedle DD Krásné Březno – ul. Neštěmická
- f) – ul. Vojanova pod dětskými hřišti do ul. V Oblouku a dále na ul. Neštěmická – křižovatka Neštěmická x Výstupní – křižovatka Výstupní x Vojanova



Tabulka č. 1 - a)



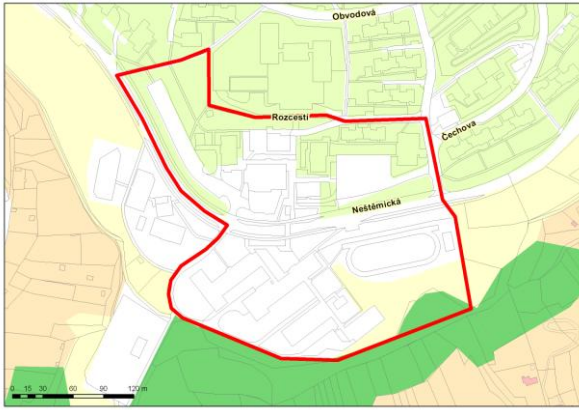
Tabulka č. 2 - b)



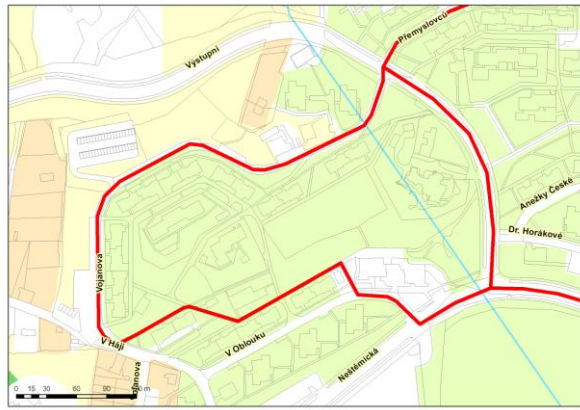
Tabulka č. 3 - c)



Tabulka č. 4 - d)



Tabulka č. 5 - e)

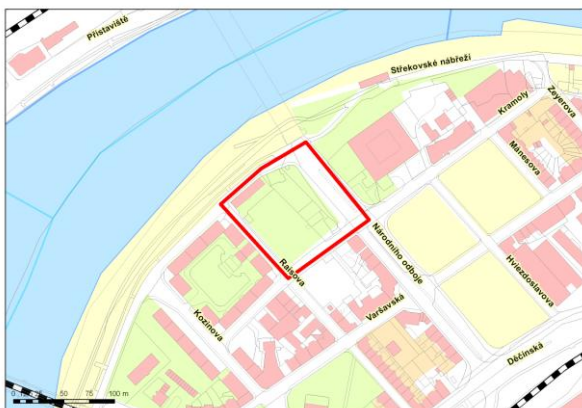


Tabulka č. 6 - f)

Městský obvod Ústí nad Labem – Střekov

1. veřejné prostranství ohraničené ulicemi včetně :

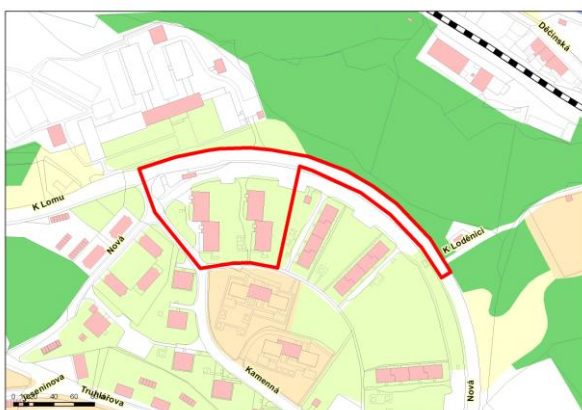
- a) - hranice křižovatky ul.Národního odboje x ul.Střekovské nábřeží dále hranice křižovatky ul.Střekovské nábřeží x ul.Raisova dále hranice křižovatky ul.Raisova x ul.Kramoly dále hranice křižovatky ul.Kramoly x ul.Střekovské nábřeží dále hranice křižovatky ul.Národního odboje x ul.Střekovské nábřeží.
- b) - ul.Karla IV. od křižovatky Novosedlické náměstí až po křižovatku ul. Kořenského (oboustranně) dále hranice křižovatky ul.Karla IV. x ul.Kořenského dále hranice křižovatky ul.Karla IV. x ul.Puškinova dále Šafaříkovo náměstí dále ul. Dobrovského dále hranice křižovatky Dobrovského x ul.Purkyňova (směrem k ubytovně).
- c) - ul. Nová od hranice křižovatky ul. K loďnici až po hranici křižovatky ul. Kamenná dále ul. Nová od budovy č.p.1394 přes budovu č.p.1392 až č.p.1393 včetně přílehlé křižovatky
- d) – park T. G. Masaryka, p.p.č. 2829 v k.ú. Střekov



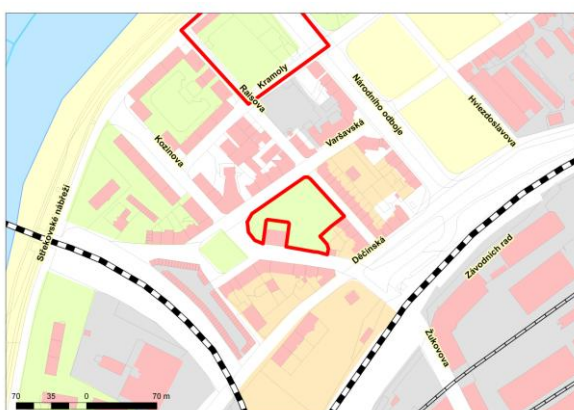
Tabulka č. 1 - a)



Tabulka č. 2 - b)



Tabulka č. 3 - c)



Tabulka č. 4 - d)