



Městské služby Ústí nad Labem, příspěvková organizace
Panská 1700/23, 400 01 Ústí nad Labem
Zapsaná v obchodním rejstříku u Krajského soudu v Ústí nad Labem, oddíl Pr, vložka číslo 739

Magistrát města Ústí nad Labem,
Odbor dopravy a majetku
Ing. Dalibor Dařílek
Velká Hradební 2336/8
400 01 Ústí nad Labem

Váš dopis zn./ze dne

Naše značka
Ř/110/2016

Vyřizuje/linka
+420 475 200 934

Datum
1.4.2016

Věc: Žádost o uvolnění finančních prostředků na rekonstrukci trávníku fotbalového hřiště na Městském stadionu

Vážený pane inženýre,

travní porost na fotbalovém hřišti na Městském stadionu je již v tak špatném stavu, že vyžaduje rekonstrukci. Menší zásah – regenerace trávníku, kterou naše organizace provádí každoročně, již nepostačuje k zamezení dalšího zhoršování stavu trávníku. Rekonstrukce je dle našeho názoru nevyhnutelná. V případě pokračování současného stavu mj. hrozí, že FAČR nevydá FK Ústí n. L. licenci pro pořádání fotbalových utkání národní fotbalové ligy.

Dle odborného odhadu, který máme k dispozici, je možné potřebnou rekonstrukci pořídit ve finančním objemu **600 tis. Kč.**

Proto si dovoluji Vás požádat o uvolnění finančních prostředků v této výši na rekonstrukci trávníku fotbalového hřiště na Městském stadionu

Děkuji za pochopení

S pozdravem

Ing. Miroslav Harciník
ředitel
Městské služby Ústí nad Labem
příspěvková organizace



Městské služby Ústí nad Labem,
příspěvková organizace
Panská 1700/23, 400 01 Ústí n. L.
IČ: 71238301 DIČ: CZ71238301

-5-

IČ: 71 23 83 01
DIČ: CZ 71 23 83 01

bankovní spojení: KB Ústí nad Labem
číslo účtu: 27-5891410267/0100

tel.: 475 200 934
dat. schránka: 9fgk5zv

mestske.sluzby@msul.cz
www.msul.cz

Kategorizace hřišť Fotbalové národní ligy v roce 2015



Kategorizaci provedli členové Komise pro stadiony a hrací plochy FAČR



Hodnotící kritéria v bodech:

- **Vodopropustnost dle DIN 18035** - 5 výborná, 4 velmi dobrá, 3 dobrá, 2 solidní, 1 velmi špatná, 0 nepropustná plocha
- **Rovinatost hrací plochy** - 5 výborná, 4 velmi dobrá, 3 dobrá, 2 solidní, 1 narušená, 0 špatná rovinatost plochy
- **Floristické složení dle výskytu lipnice roční a obecné** - 5 do 5%, 4 do 15%, 3 do 30%, 2 do 50%, 1 do 70%, 0 nad 70%
- **Hloubka zakořenění a pevnost dřvu dle hloubky kořenů** - 5 nad 10 cm, 4 8-10 cm, 3 6-8 cm, 2 4-6 cm, 1 2-4 cm, 0 pod 2 cm
- **Hustota a pokryvnost plochy dle % pokryvnosti** - 5 více jak 95 %, 4 90-95 %, 3 80-89 %, 2 70-79 %, 1 60-69 %, 0 pod 60 %
- **Stav brankovišť dle plně vyřápané plochy** - 5 do 10 m², 4 10-20 m², 3 21-30 m², 2 31-40 m², 1 41-50 m², 0 nad 50 m²

Výsledná tabulka bodového hodnocení:

	Fotbalový klub	Vodopropustnost hrací plochy dle DIN	Rovinatost hrací plochy	Floristické složení	Hloubka zakořenění a pevnost dřvu	Hustota a pokryvnost plochy	Stav brankovišť	Body	Kategorie
1	FK Fotbal Třinec	3	5	2	3	3	4	20	B
2	Slezský FC Opava	5	5	3	3	5	5	26	A
3	MFK Frýdek-Místek	3	3	1	3	5	4	19	C
4	SK Dynamo České Budějovice	hodnoceno v květnu 2015 v rámci Kategorizace Synot ligy						21	B
5	MFK OKD Karviná	3	5	1	2	5	4	20	B
6	SK Sigma Olomouc B	hodnoceno v květnu 2015 v rámci Kategorizace Synot ligy						28	A
7	FK Pardubice	4	5	3	5	4	5	26	A
8	1. SC Znojmo FK	2	5	4	5	5	5	26	A
9	FK Baník Sokolov	1	1	0	1	3	4	10	D
10	FK Ústí nad Labem	1	5	0	2	4	5	17	C
11	FK Varnsdorf	3	5	2	4	4	5	23	B
12	FC Graffin Vlašim	2	3	1	2	3	5	16	C
13	FK Slavoj Vyšehrad	2	5	3	2	3	3	17	C
14	FC Hradec Králové	hodnoceno v květnu 2015 v rámci Kategorizace Synot ligy						19	C
15	FC MAS Táborsko	3	4	0	2	5	5	19	C

Kategorizace hřišť Fotbalové národní ligy proběhla ve dnech 8. až 10. 9. 2015. Kategorizační komise ve složení Michal Kočan, Jaroslav Zítka a Michal Hlaváč ujela za tyto 3 dny více jak 1800 km a dle předem daných kritérií posoudila 12 hracích ploch. Všechny naměřené hodnoty jsou uvedeny v tabulce, včetně zařazení do odpovídající kategorie.

Celková situace s hracími plochami ve FNL se oproti loňské kategorizaci mnoho nezměnila. Rozdíl v kvalitě ploch mezi Synot ligou a FNL je stále propastný. Hlavním problémem hřišť stále zůstává z 80 % nevhodná konstrukce hracích ploch. Ve většině případů chybí funkční odvodnění a kvalitní vegetační substrát. Hlavní hrací plochy jsou také stále přetěžovány tréninkovou činností. Technická a materiální vybavenost pro údržbu je minimální a tudíž nedostačující.

Musíme ovšem konstatovat, že oproti minulé kontrole došlo u některých klubů k výraznému zvýšení snahy o kvalitní údržbu hřišť, ikdyž většinou nemají odpovídající strojní vybavení. Snaha správců vedla ke zvýšení kvality hřišť a zlepšení celkového bodového ohodnocení. Nejvyšší zvýšení kvality hrací plochy bylo zaznamenáno v Pardubicích a ve Varnsdorfu, naopak velkým zklamáním je stav hlavní hrací plochy v Sokolově, která oprávněně obdržela kategorii D.



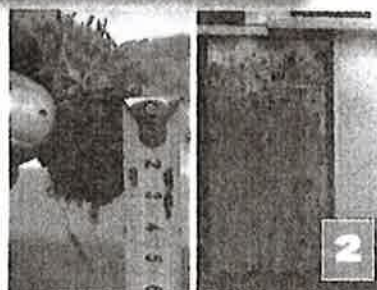
Vodopropustnost

solidní



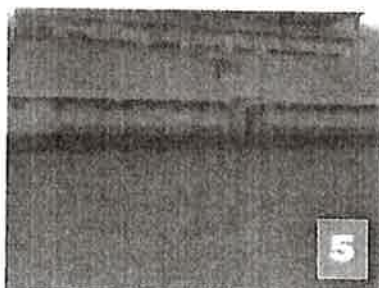
Floristické složení

výskyt lipnice roční do 70 %



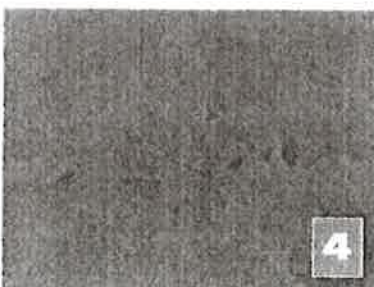
Zakořenění a pevnost drnu

hloubka kořenů 4 - 6 cm



Rovinatost plochy

výborná - bez nerovností



Hustota a pokryvnost

pokryvnost 90 - 95 %



Stav brankovišť

poškozená plocha do 20 m²

Celkové hodnocení a doporučená opatření

Po rekonstrukci má hrací plocha parametry dle normy ČSN. Podloží je tvořeno odpovídajícími písčitymi konstrukčními vrstvami včetně systému vyhřívání elektrickými kabely. Negativním faktorem je vysoký podíl lipnice roční a tudíž i mělké zakořenění a znatelná vrstva plsti zhruba 2 cm, která způsobuje jen průměrnou vodopropustnost. Ke zlepšení kvality hrací plochy doporučujeme odfrézování trávníku včetně plsti s následným doplněním materiálu a založením nového trávníku výsevem.



Ústí nad Labem



Podle normy 17

17

C

Celkové hodnocení a doporučená opatření

Hřiště je v obdobném stavu jako v loňském roce. Vodopropustnost je velmi špatná a je způsobena zhruba 3 cm vrstvou plsti. Lipnice roční již dosahuje téměř 100 %, také zakořenění je nedostatečné. Celkový stav hrací plochy je na hraně kategorie C. Pokud po této sezóně nebude provedena renovace s odfrézováním trávníku s plstí např. systémem Koro, bude hřiště v příštím roce zařazeno do kategorie D jako nezpůsobilé pro ligoovou soutěž.



1

Vodopropustnost

velmi špatná



0

Floristické složení

výskyt lipnice roční cca nad 70 %

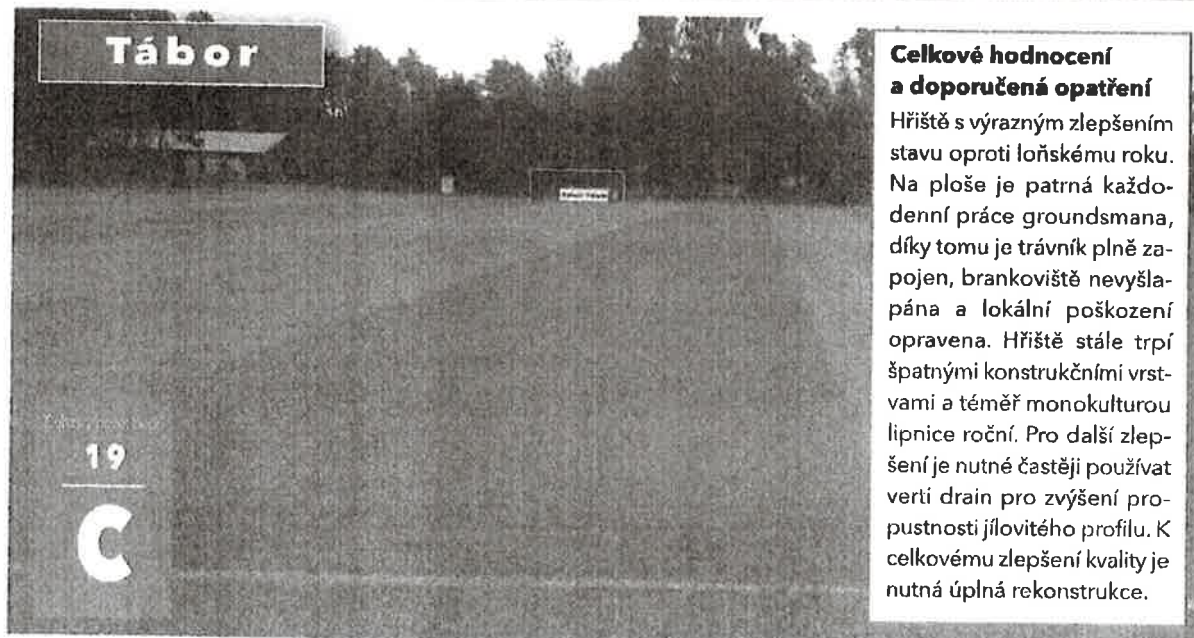


2

Zakořenění a pevnost drnu

hloubka kořenů 4 - 6 cm

Tábor



Podle normy 19

19

C

Celkové hodnocení a doporučená opatření

Hřiště s výrazným zlepšením stavu oproti loňskému roku. Na ploše je patrná každodenní práce groundsmana, díky tomu je trávník plně zapojen, brankoviště nevyšlapána a lokální poškození opravena. Hřiště stále trpí špatnými konstrukčními vrstvami a téměř monokulturou lipnice roční. Pro další zlepšení je nutné častěji používat verti drain pro zvýšení propustnosti jílovitého profilu. K celkovému zlepšení kvality je nutná úplná rekonstrukce.



3

Vodopropustnost

dobrá



0

Floristické složení

výskyt lipnice roční cca nad 70 %



2

Zakořenění a pevnost drnu

hloubka kořenů 4 - 6 cm