



Vyplní OKSS MMÚ
Číslo projektu
Schválená částka

Vyplní podatelna MMÚ

MAGISTRÁT
MĚSTA ÚSTÍ NAD LABEM
Odbor kultury, sportu a sociálních služeb

Podací razítko

ŽÁDOST O DOTACI Z ROZPOČTU STATUTÁRNÍHO MĚSTA ÚSTÍ NAD LABEM 2017

Stručný název akce/činnosti (bude uvedeno v předmětu smlouvy!!!)

Výstavní a doprovodný program Galerie Emila Filly na rok 2017

1. ZÁKLADNÍ ÚDAJE O ŽADATELI

Právní forma

Právnícká osoba

* nehodící se škrtněte

Oficiální název žadatele/příjmení a jméno fyzické osoby

vedené informace musí odpovídat informacím na veřejném rejstříku a ve veřejném registru

Lidé výtvarnému umění – výtvarné umění lidem, o. p. s.

Sídlo žadatele (ulice, č.p., obec)

Velká Hradební 1025/19; 400 01 Ústí nad Labem

Kontaktní adresa (ulice, č.p., obec)

Jateční 1588/49, 40001 Ústí nad Labem

Jméno a funkce osoby statutárního zástupce/označení zmocněnce

Mgr. Eva Mráziková

Právní důvod zastupování (pouze u právnických osob)

Statutární zástupce

Plná moc/pověření

* nehodící se škrtněte

Tel./mobil

775028946

www stránky

www.gef.cz; www.armaturka-usti.cz

e-mail

fillovka@volny.cz

ID (číslo datové schránky)

IČ žadatele

25049011

Předčíslí

Číslo bankovního účtu

Kód banky

Název peněžního ústavu

Osoby s podílem v právnické osobě (identifikace osob s podílem v této právnické osobě) pouze u právnických osob

viz výpis z rejstříku ops

Osoby, ve kterých má žadatel přímý podíl a výše tohoto podílu (identifikace všech osob, v nichž máte přímý podíl a výše tohoto podílu) pouze u právnických osob

>>>

Plátce DPH

ANO

DIČ

2. KREDIBILITA (HODNOCENÍ) ŽADATELE

Popis žadatele (charakteristika zaměřená na prokázání schopnosti a dovednosti)

Lidé výtvarnému umění – výtvarné umění lidem o.p.s. realizuje výstavní a doprovodný PROGRAM V gALERII Emila Filly (dále jen GEF) od roku 1998. Profiluje se jako výrazná lokální platforma pro interkulturní dialog s mezinárodním přesahem. Hlavní činností ops je prezentace současného vizuálního umění a doprovodných aktivit z tuzemské i zahraniční produkce. Díky kvalitnímu programu divákům umožňujeme setkávat se s aktuálními trendy a tendencemi současné vizuální kultury, prostřednictvím edukativních doprovodných programů jim umožňujeme získání nových znalostí a kontextů nejen v této oblasti. LVU-VUL, o. p. s. Dlouhodobě spolupracuje s řadou institucí a organizací podobného zaměření v ČR i zahraničí.

3. ZÁKLADNÍ ÚDAJE O PROJEKTU

Termín konání

01/2017 – 12/2017

Ročník akce

Místo konání

Galerie Emila Filly

Krátká anotace (odůvodnění žádosti)

Výstavní a doprovodný program Galerie Emila Filly na rok 2017 pokračuje v nastavené strategii prezentovat zajímavé a kvalitní projekty z oblasti současné vizuální kultury. V roce 2017 se zaměřujeme na prezentaci mezinárodních i domácích projektů a provázání lokální i středoevropské výtvarné scény. V roce 2017 se v programu galerie objeví samostatné i skupinové výstavy, reflexe uměleckého školství i konceptuální projekty zkoumající stav současné vizuality.

Popis a přínos akce (např. oproti již existujícím projektům, oživení a obohacení veřejného prostoru, propojení, spolupráce, aktivizace občanské společnosti, participace občanů, regionální či mezinárodní přesah, atd.)

Předkládaný projekt přispívá významně k podobě současného výstavního provozu v ČR. Díky bohatým doprovodným aktivitám, které se zaměřují na edukativní projekty zprostředkovávající veřejnosti vystavované koncepty, přispívá projekt ke zkvalitnění a prohloubení vzdělání studentů a žáků škol i široké veřejnosti. Jedinečnost projektu spočívá také v realizaci činnosti v zcela specifickém místě (brownfield Předlice), které umožňuje otevření širších debat o revitalizaci prostoru, místa, společnosti. Projekt se zaměřuje obecně na komunikační strategie současného výtvarného umění, které napomáhají v řešení palčivých otázek současné společnosti.

Cílová skupina (senioři, studenti, široká veřejnost, odborná veřejnost, aj.)

studenti a žáci ZŠ, SŠ a ZUŠ, studenti a pedagogové VŠ, široká veřejnost

Produkční zajištění činnosti (prostory, technické a personální zázemí, žádosti o povolení, aj.)

Projekt je realizován v unikátních industriálních prostorech objektu bývalé Severočeské Armaturky (tzv. Brownfield) lokalizované v problematice ústecké čtvrti Předlice. Produkčně je projekt zajišťován převážně externími odbornými pracovníky (instalace výstav, kurátoři, teoretici, architekti apod.)

Marketingový plán a propagace (základní koncepce propagace, druh tiskovin - plakáty, letáky, inzeráty, programy, rozsah webových prezentací, aj.) - je nutné uvést z hlediska propagace města (uvádění loga na propagačních materiálech).

Galerie Emila Filly prezentuje své projekty na webových stránkách galerie a kulturní fabriky Armaturka (www.armaturka-usti.cz), na sociálních sítích a webových serverech věnujících se kultuře a umění. Realizujeme vlastní kanál na YouTube, kde jsou prezentována krátká videa o výstavách a jsme také součástí zvukového galerijního průvodce na portálu soundcloud. Inzerce je realizována v časopisech kulturního a uměleckého zaměření. Projekty galerie jsou velmi dobře reflektované v médiích – denním i odborném tisku

Popis rizik, která by mohla akci ohrozit

umístění na periferii města, křehkost financování – nutnost stabilnějšího zajištění pro krytí mzdových nákladů a nájmu. Pronajaté prostory pro realizaci bez větší možnosti investovat do rekonstrukce prostoru.

Výkonové ukazatele

Předpokládaný počet návštěvníků akce

27000

Předpokládaná průměrná cena vstupenky v Kč

50

Předpokládané vstupné od - do v Kč

5000-8000

Spolupráce s místními organizacemi, umělci, soubory, aj.

Ano /

Spolupráce s místními organizacemi, umělci, soubory, aj.
 Spolupráce s mimoústeckými organizacemi, umělci, soubory, aj.
 Zahraniční spolupráce

| | | |
|-----|---|---------------|
| Ano | / | ne |
| Ano | / | ne |
| Ano | / | ne |

Získané finanční prostředky z veřejných zdrojů - pro rok 2017 uvádějte finanční prostředky, o které žádáte.
 Údaje v Kč vyplňte pouze v případě, že byly získány na účel uvedený v této žádosti.

| V roce | Ministerstva | EU | Ústecký kraj | Ústí nad Labem | Městské obvody | Celkem |
|---------------|---------------------------|----|--------------|----------------|----------------|------------|
| 2014 | 480,00Kč | | | 340,00Kč | | 820,00Kč |
| 2015 | 500,00Kč | | | 500,00Kč | | 1 000,00Kč |
| 2016 | 700,00Kč | | | 700,00Kč | | 1 400,00Kč |
| 2017 | 800,00Kč | | 50,00Kč | 850,00Kč | | 1 700,00Kč |
| Celkem | 1 680 2 480 | | 50,00Kč | 3 930,00Kč | | |

4. PŘEDPOKLÁDANÝ ROZPOČET NA ROK 2017

(rozpočet obsahuje pouze uznatelné náklady a měl by být vyrovnaný - náklady ve stejné výši jako výnosy)

Předpokládané náklady

| Uch nákladu | Celkové předpokládané náklady akce/projektu | Z toho celková výše požadované dotace |
|--|---|---------------------------------------|
| Kancelářské potřeby | 10,00Kč | 6,00Kč |
| Ostatní materiál* | 80,00Kč | |
| - specifikujte (výtvarné a umělec) | | |
| Spotřeba energie | | |
| Cestovné | | |
| Spoje (poštovné, telekomunikační služby, internet) | | |
| Ubytování | 50,00Kč | |
| Nájemné vč. služeb | 500,00Kč | 400,00Kč |
| Pronájem techniky a zařízení | | |
| Přeprava | 15,00Kč | |
| Osvětlení | | |
| Průvčení | | |
| Propagace | 30,00Kč | |
| Administrativní poplatky např. OSA | | |
| Fotodokumentace | 60,00Kč | |
| Honoráře | 120,00Kč | 20,00Kč |
| Instalace výstav | 150,00Kč | 20,00Kč |
| Kulturní produkce | 230,00Kč | 50,00Kč |
| Ostatní služby | 80,00Kč | 10,00Kč |
| Dohody na PČ a PP | 150,00Kč | 50,00Kč |
| majetek (do 40 tis. Kč) | 50,00Kč | |
| majetek (do 60 tis. Kč) | | |
| Ostatní náklady* | | |
| - specifikujte MZDY | 300,00Kč | 240,00Kč |
| Ostatní služby* | | |
| - specifikujte (grafické práce, vý | 150,00Kč | 54,00Kč |
| CELKEM | 1 975,00Kč | 850,00Kč |

* celková suma specifikovaných nákladů - viz. text kurzívou

Předpokládané výnosy

| | |
|--|-------------------|
| Požadovaná dotace od města Ústí nad Labem | 850,00Kč |
| Dotace od MK ČR | 800,00Kč |
| Dotace - jiný resort státní správy - <i>specifikujte</i> | |
| Dotace kraj | 50,00Kč |
| Dotace Fondy EU | |
| Dary | |
| Příjmy (vstupenky, prodej) | 10,00Kč |
| Výnosy z reklamy | |
| Ostatní výnosy – FUD UJEP | 200,00Kč |
| Vlastní podíl žadatele | 65,00Kč |
| CELKEM | 1 975,00Kč |

5. ČESTNÁ PROHLÁŠENÍ

Všechny údaje uvedené v žádosti jsou pravdivé a aktuální ke dni podání žádosti.

Žadatel **není** v úpadku.

Proti žadateli **není** a v posledních třech letech **nebylo** zahájeno insolvenční řízení.

Vůči žadateli **nebylo** v posledních 3 letech vydáno rozhodnutí o úpadku nebo insolvenční návrh nebyl zamítnut pro nedostatek jeho majetku.

Žadatel **není** veden jako dlužník v insolvenčním rejstříku dle zákona č. 182/2006 Sb., o úpadku a způsobu jeho řešení (insolvenční zákon), ve znění pozdějších předpisů.

Žadatel **není** v likvidaci.

Proti žadateli **není** veden výkon exekuce.

Žadatel **nemá** k datu podání žádosti závazky po lhůtě splatnosti vůči veřejným rozpočtům, rozpočtu Statutárního města Ústí nad Labem, jeho městským obvodům, organizacím zřizovaných městem Ústí nad Labem.

Žadatel **nežádá** o dotaci na tentýž projekt na jiném odboru Magistrátu města Ústí nad Labem a městských obvodů Statutárního města Ústí nad Labem.

Proti žadateli nebyl vydán Komisí (EU) inkasní příkaz ke zpětnému získání neoprávněně vyplacené podpory, v návaznosti na rozhodnutí Komise (EU), jímž je vyplacená podpora prohlášena za protiprávní a neslučitelnou s vnitřním trhem

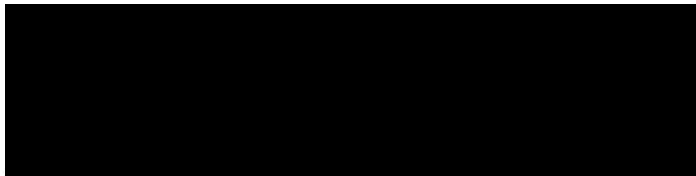
Žadatel **nevede*** soudní spor se Statutárním městem Ústí nad Labem

* *nehodící škrtněte* **pokud ano, jaký je předmět sporu**

Upozornění

Příjemce nese odpovědnost za respektování pravidel EU v oblasti poskytování finančních prostředků ve smyslu čl. 107 a násl. Smlouvy o fungování Evropské unie a Nařízení Komise (EU) č. 651/2014. V případě, že Evropská komise dospěje k závěru, že poskytnuté finanční prostředky představují nepovolenou veřejnou podporu, je povinen příjemce veřejnou podporu vrátit, a to včetně úroků.

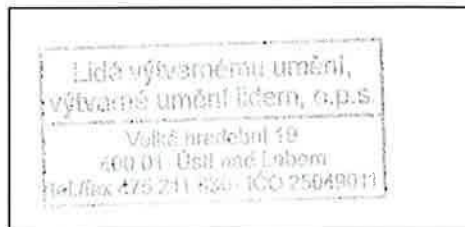
v Ústí nad Labem dne 10.12.2016



Eva MRÁZIKOVÁ

jméno, příjmení a podpis žadatele

statutárního zástupce/statutárních zástupců/zmocněnce



otisk razítka

6. SEZNAM PŘÍLOH

1. Doklad prokazující existenci žadatele:
 - Výpis z veřejného rejstříku (obchodní, živnostenský, spolkový)
 - Spolky (dříve občanská sdružení) kopii registrovaných platných stanov.
 - Obchodní společnosti aktuální výpis z obchodního rejstříku.
 - Církevní a náboženské společnosti aktuální výpis z rejstříku MŠMT ČR nebo MK ČR.
 - Obecně prospěšné společnosti aktuální výpis z rejstříku o.p.s.
 - Nadace a nadační fondy aktuální výpis z nadačního rejstříku.
 - Právnícké osoby nezapsané v obchodním rejstříku aktuální kopii zřizovací listiny.
 - Osoba podnikající s přidleným IČ zapsaná v živnostenském rejstříku doloží kopii živnostenského oprávnění
2. Aktuální doklad o oprávnění jednat jménem žadatele, pokud toto oprávnění nevyplývá z výpisu z příslušného veřejného rejstříku (zápis z valné hromady, zápis ze schůze členů žadatele – prostá kopie, plná moc nebo pověření – doloženy v originále nebo v ověřené kopii a podepsané oprávněnou osobou)
3. Aktuální doklad o zřízení účtu žadatele (např. prostá kopie smlouvy o zřízení účtu, výpis z účtu, potvrzení bankovního ústavu s uvedením názvu majitele účtu a čísla účtu)
4. Podrobnější popis plánované akce na rok 2017, na kterou je dotace požadována - příloha č. 1
5. Podrobnější popis akce realizované z předchozího ročníku, včetně prospektů, recenzí, publikované kritiky, získaných ocenění, doporučení, propagačních materiálů z předchozího ročníku - příloha č. 2

Celkový počet příloh:

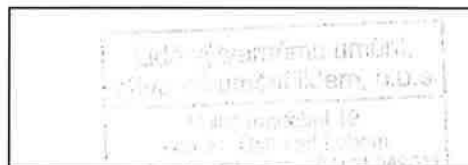
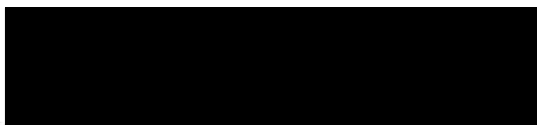
| |
|--|
| |
|--|

PŘÍLOHA Č. 1

Podrobnější popis plánované akce na rok 2017

viz samostatná příloha

V _____ dne _____



jméno/ příjmení a podpis žadatele

statutárního zástupce/statutárních zástupců/zmocněnce

otisk razítka

PŘÍLOHA Č. 2

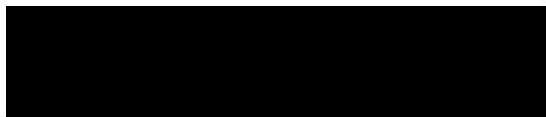
Podrobnější popis akce realizované z předchozího ročníku, včetně prospektů, recenzí, publikované kritiky, získaných ocenění, doporučení, propagačních materiálů z předchozího ročníku

(pokud se jedná o

z samostatná příloha

[Empty rectangular box for stamp or signature]

v _____ dne _____



jméno, příjmení a podpis žadatele
statutárního zástupce/statutárních zástupců/zmocněnce



otisk razítka

Přehled činnosti za rok 2016

Název projektu: **Celoroční výstavní a doprovodný program LVU – VUL, o. p. s.**
Žadatel: LVU-VUL, o. p. s., Velká Hradební 19, 400 01 Ústí nad Labem
Korespondenční adresa: Jateční 1588/49, 401 25 Ústí nad Labem

Místo konání projektu: Galerie Emila Filly v Ústí nad Labem, Jateční 1588/49,
400 01 Ústí nad Labem

Návštěvnost: 2635 návštěvníků

Činnost Galerie Emila Filly v 1. pololetí roku 2016:

Galerie Emila Filly představila do konce června roku 2016 celkem 5 výstavních projektů. Výstava *Sudetská rapsodie* se překlenuje z roku 2015 do konce ledna roku 2016. Následovaly čtyři zcela nové výstavní projekty: autorská výstava Jiřího Bartůňka s názvem *Minulost je past*, mezinárodní výstava *Apocalypse me* zabývající se myšlenkou konce jako neustále prodlužovaného teď, skupinová výstava *Ze-mě* připravená týmem studentek oboru Kurátorská studia na Fakultě umění a designu UJEP a *Diplomky 16*, prezentující diplomové práce studentů Fakulty umění a designu UJEP, které byly v budově Severočeské armaturky prezentovány také v 1. patře, v galerii Pro design, Malé galerii, Move gallery a také v Domě umění Ústí nad Labem Fakulty umění a designu UJEP. K jednotlivým výstavám byl připraven bohatý doprovodný program realizovaný jednak v prostoru galerie, jednak v Lektorském centru. Vedle komentovaných prohlídek a galerijních edukací pro studenty ZŠ, SŠ je doprovodný program rozšířen o promítání filmů, prezentace zahraničních zkušeností, přednášky tematicky doplňující výstavní program, workshopy s umělci a výtvarné dílny pro děti do pěti let. Díky široké nabídce aktivit, které jsou autonomní součástí výstavního programu, sledujeme stálý nárůst zájmu veřejnosti o Galerii Emila Filly a kulturní fabriku Armaturka.

Letos se také Galerie Emila Filly přidala do celorepublikové akce Muzejní a galerijní noc (pořádanou Asociací muzeí a galerií České republiky). Za téma si vybrala Hororové hlídání umění a připravila bohatý program, ke kterému se také přidaly instituce Kulturní

fabrika Armaturka a Dům umění Ústí nad Labem Fakulty umění a designu UJEP. V průběhu večera v Galerii E. Filly proběhlo kromě komentovaných prohlídek a nočních procházek areálem Severočeské armaturky a výtvarných workshopů také mezinárodní literární čtení Omnibus-Reading Tour 2016, performance Tomáše Hodbodě, audiovizuální produkce Karima Tarakjiho a další.

Klademe důraz také na udržování mediálního ohlasu v regionálním tisku (Ústecký deník, Mladá fronta Dnes Severní Čechy, Přehledy, Ústecké novinky) a reflexi našich aktivit i činnosti kulturní fabriky Armaturka v odborných uměleckých a kulturně- servisních médiích (Grapheion, Design Cabinet, Artmap, Artalk, Artarena, Kulturissimo, jlbjlt.net, Kudy z nudy). Galerie Emila Filly připravuje k výstavám krátký videoklip, dostupný na sociálních sítích, přibližující koncept výstavy a umělecké osobnosti.

Přehled jednotlivých výstavních a doprovodných projektů

SUDETSKÁ RAPSODIE

Doba konání: 9. 12. 2015– 20. 1. 2016

Návštěvnost: 88 za rok 2016

Kurátoři: Michal a Zdena Kolečkovi

Videoklip: https://www.youtube.com/watch?v=M_V3d-n_sfM

Sudetská krajina – ztracená a znovu nalézaná, bohatá a přesto zasmušilá, poničená a náhle líbezná, zapomenutá a vždy palčivě přítomná. Přes veškerou protikladnost a tragiku spojené s nedávnou historií Sudet není možné pochybovat o tom, že si jejich krajina zachovala svébytnost a podmanivé kouzlo. Bohatství zdejší přírody charakterizované houpavou lyrikou vinic, ovocných sadů a pastvin přecházející do epické krásy horských hřebenů bylo po staletí umocňováno zarputilou prací místních obyvatel.

Výsledkem této symbiózy se stala neopakovatelná a v pravdě kulturní krajina, jejíž rodokmen odolal i násilné ztrátě těch, kteří ji stvořili – českých nebo také sudetských Němců – a následné hluboké devastaci spojené s komunistickou totalitou. Dnes je přítom tento rodokmen znovu objevován nejmladší generací, která se k historii i přítomnosti sudetské krajiny hrdě hlásí, neboť zde již ve stopách svých rodičů nově zakořenila a

jasně si uvědomuje, že žádné místo nemůže být zbaveno vlastní minulosti, protože by zároveň definitivně ztratilo jakoukoli perspektivu.

Výstava *Sudetská rapsodie* představuje dva vyhraněné postoje – fotografickou tvorbu Michaely Thelenové (narozena 1969) a malířské cykly Martina Kuriše (narozen 1973) –, pro které je charakteristický dlouhodobý a do jisté míry nepostradatelný interes o reflexi aktuálního stavu sudetské krajiny i jejích obyvatel. Oba autoři s touto krajinou spojili vlastní osudy, když se usadili v opět ožívajících vesnicích na dohled od Ústí nad Labem (v Sovoluskách respektive Příbrami pod Bukovou horou). Samotné přírodní scenérie ale nejsou primárním nositelem významu jejich uměleckých realizací. Představují spíše esenciální prostor, v jehož rámci bytují intimní a na vlastní rodinné prostředí soustředěné etudy Michaely Thelenové či tajemné a nezřídka realitu překračující příběhy Martina Kuriše.

Vystavující umělci:

Michaela Thelenová a Martin Kuriš

Doprovodný program (2016):

6. 1. od 15.00 hodin Komentovaná prohlídka spojená s animací pro děti s lektorkou

13. 1. od 16.00 hodin Komentovaná prohlídka s autorkou Michaelou Thelenovou

19. 1. od 15.00 hodin Komentovaná prohlídka spojená s animací pro děti s lektorkou

20.1. od 16.00 hodin Letem galerijním světem – cyklus přednášek o světovém dění ve světě umění a designu – Benátské bienále 2015 s Radkem Janderou (exkurze)

25.1. Zabalený vzduch. Den workshopů v Armaturce věnovaný výročí bublinkové folie. Grafické, šperkařské, návrhářské a malířské dílny

Ohlas v tisku:

Zabalený vzduch -

<https://www.facebook.com/ZusMostMoskevskaja/videos/516197295224453/>

Jiří Bartůněk: Minulost je past

Doba konání: 27. 1. – 24. 2. 2016

Návštěvnost: 479

Kurátor: Eva Mráziková

Videoklip: <https://www.youtube.com/watch?v=IV0mn-PEL4U&feature=youtu.be>

Koncepce samostatné výstavy Jiřího Bartůňka v Galerii Emila Filly vychází ze základní premisy, dohody mezi kurátorkou a umělcem, která směřovala k tomu, že by nemělo jít o retrospektivní prezentaci. Název výstavy *MINULOST JE PAST* si pohrává s dvojsmyslnou dvojjazyčnou přesmyčkou. Samotná koncepce se tedy zaměřila na hledání leitmotivů, červených linií a repetitivních obsahů autorovy tvorby. Základem byla práce s uměleckým archivem ve smyslu existujícího penza obrazů, z nichž výběrem a rekonstrukcí krystalizovaly jiné celky a souvislosti. Spolupráce mezi kurátorkou a umělcem (a posléze i s architektem výstavy) vyústila v realizaci samostatného projektu, kdy již vzniklá díla jsou prezentována v nových kontextech s ohledem na jedinečný výstavní prostor (jeho členitost a industriální charakter), esenci autorova směřování (práce s písmem, tématika smrti a odcházení, hravé konceptuální reflexe soudobého dění, sebeironie, recyklace) a životnou touhu „ještě nebilancovat, nebo alespoň ne vědomě“. Tato „nová spojení“ nechtějí být interpretována jako dogmatický princip nahlížení na autorovu tvorbu, ale spíš poskytují otevřené pole významů a znaků pro ty, kteří je chtějí takto použít a stejně jako umělec se nebojí vstoupit na tenký led.

Jiří Bartůňek je extrémně chytrý pozorovatel současnosti. Neústupně zkoumá, přijímá a reflektuje mnohvrstevnaté vlivy současného světa a činí tak vpravdě renesančním způsobem. Nepohybuje se jen v elitářské bublině výtvarného umění, zajímá ho literatura, hudba, film, sociologie, věda, ekonomika a samozřejmě vývoj v rámci sociopolitického fungování. Také z toho důvodu měl Bartůňek určující vliv na vznik a existenci ústeckého výtvarného okruhu. Vzhledem k tomu, že jeho tvorba sleduje obecný vývoj konceptuálního malířského výrazu ve středoevropském umění obecně, je důležité, aby byl

Jiří Bartůňek vnímán jako autor, který soustavně podrobuje zkoumání své vlastní i obecné strategie malby, ale také vyprávění příběhu a reflexe okolního světa a to nejen prizmatem regionu, osobního prostoru, ale v celé kontextuální šíři výtvarného umění.

Návrat k uzavřeným kapitolám prostřednictvím současného postoje a neutuchající víry v možnosti budoucí utopie – to je základní charakter práce Jiřího Bartůňka, který tato výstava chce zdůraznit.

Jiří Bartůňek propojuje umění a vzdělávání nejen ve svém životě a tvorbě, ale také v této konkrétní galerijní prezentaci. Jeho výstava v Galerii Emila Filly tak je a současně i není výstavou jednoho autora.

Doprovodný program:

9. 2. od 16.30 hodin Komentovaná prohlídka s autorem Jiřím Bartůňkem

17. 2. od 16.30 hodin Komentovaná prohlídka s kurátorkou Evou Mrázikovou

20. 2. od 13.00 hodin Výtvarný workshop s Jiřím Bartůňkem a Evou Mrázikovou

23. 2. od 16.30 hodin Komentovaná prohlídka s autorem Jiřím Bartůňkem a kurátorkou Evou Mrázikovou

24. 2. Komentovaná prohlídka spojená s animací pro děti s lektorkou

Ohlas v tisku:

Galeristka Mráziková: Ústí má energii, která je jako láska až za hrob. In: *Mladá Fronta DNES*, 28.3.2016.

Jednu ze 4 vernisáží dnes ve Fillově galerii má Bartůňkova výstava Minulost je past. In: *Ústecký deník*, 27.1.2016

Umělec Jiří Bartůňek: Chycen ve vlastní Pasti. In: *Ústecký deník*, 13.2.2016

Čas pro vernisáže. In: *Ústecký deník*. 27.1.2016

Apokalypse me

Doba konání: 2. 3. – 15. 4. 2016

Návštěvnost: 615

Kurátor: Jan Zálešák

Vystavující umělci: Josef Bolf, Aleš Čermák & Michal Cáb, Martin Kohout, Vilém Novák, Anna Slámová, Pavel Sterec, Palo Cháán: Patricie Dominguez (Chile) a Irvina Morazan (El Salvador)

Obvykle chápeme apokalypsu jako něco, co na lidstvo jako celek dopadá zvenčí. Rázné gesto, jímž Bůh ukončí divadelní hru, aby po krátké přestávce pozval hrstku vyvolených na nekonečný raut; přírodní nebo kosmická událost, jež v jediném spektakulárním okamžiku škrtne rozepsanou kapitolu „dějin člověka“. Apokalypsa je o radikálním převrácení pólů aktivity a pasivity, které z lidí udělá pouhé staty přihlížející vlastnímu konci. Zvratné zájmeno v názvu výstavy nicméně signalizuje jiné pojetí, v němž se z apokalypsy jako „velkého příběhu“ může stát pouhá „událost“, nebo spíše „status“. Z úrovně kosmického řádu rázem klesáme na rovinu narcistního hnípání v osobních problémech. S tím, jak je zvnitřňována a stává se součástí struktury já, přestává být apokalypsa něčím vnějším – prostupuje našimi těly, z reprezentace (ať už jsou to výjevy z evangelia nebo hollywoodský film) se mění v perspektivu. Mottem už není „apokalypsa nyní“, ale „apokalypsuj mě“, a právě zhroucení distance mezi osobním a univerzálním je začátkem, od kterého se začala odvíjet skladba výstavy.

Pokusy nějak popsat, o čem výstava bude, rychle odhalily, že sdělnější než „apokalypsa“, může být slovo krize. Za dílčími fasetami obecně pocíťované krize (politické, finanční nebo ekologické), je rozklad řádu osvícenské racionality, z něhož povstal *naš* svět. Podle Alfa Hornboga se rozpad ontologie, na které byl tento řád vybudován, projevuje ztrátou naší schopnosti rozumět artefaktům spojovaným s představou, že se jedná o autonomní aktéry: penězům a technologiím. Pedro Neves Marques v podobném duchu píše o tom, že „technokapitalismus vykazuje příznaky animistické transformace“. Nemusí se jednat právě o pokročilou umělou inteligenci – i naše chytré telefony, a koneckonců celý „internet věcí“, proti nám stojí podobně neproniknutelné, tajemné a plné záhadného života jako hluboký les před našimi dávnými předky.

Ať už jsme byli nebo nebyli moderní, je zjevné, že se ontologie, na které modernita stojí, otřásá v základech. Antropologové dnes obrací svůj zájem k předkolumbovským civilizacím, u kterých nacházejí odlišnou dynamiku vztahů mezi kulturním a přírodním, zatímco filosofové z okruhu spekulativního realismu usilují o odstranění fundamentální ontologické distinkce mezi subjekty a objekty a všude tam, kde jsme ještě nedávno viděli jen „věci“, „stroje“ nebo „přírodu“, nachází aktéry s vlastními ne-lidskými záměry.

Doprovodný program:

dotýkají tématu intimního aktivismu a poukazují na obyčejnost všedního života v jeho lokálním vymezení.

Díla autorů někdy balancují na hraně čistě racionálního tvůrčího přístupu, někdy jsou naopak velmi citlivé a niterné povahy. Ve všech případech jsou nám podnětem k hlubšímu zamyšlení nad naší dobou a její kulturou. Připomenou nám, že pravda přece jen může zvítězit nad lží, zároveň nás skrze kritické karikatury současného společensko-politického dění upozorní na mnohdy znepokojivé procesy a tendence stojící v pozadí zásadních událostí poslední doby. Inspirací umělcům byla v některých případech atmosféra jisté latentní agresivity, která začala sublimovat na povrch, v dalších pak obyčejný svět kolem nás ve své lokální, konkrétní rovině.

Dílo, které výstavu uvádí, je utopický obraz od Antonína Střížka, který parafrázuje romantickou malbu a je symbolickým výhledem do tajemství lidského žití. Vyvolává v divákovi pocit setkání s něčím, na co jsme již skoro zapomněli, ale přitom je to stále kolem nás přítomno jen to nedokážeme vidět.

Pro výstavu vznikla řada site-specific projektů, které zapojují diváka do tvůrčího procesu vzniku výsledných děl. Mění tak divákovu roli z pasivního pozorovatele na aktivního účastníka.

Doprovodný program:

26.4. Krátké filmy Milana Stuchlého (Život, dílo a smrt Maxe Sýkory, Baudelaire, Kaj se, Harlekýne! řekl Tikytak, Táňa, Interview)

29. 4. Komentované prohlídky s lektory v rámci Majálesu v Armaturce

3. 5. Výlet za výtvarným uměním: Praha směr Ústí nad Labem. Zájezd na komentované prohlídky (Dům umění Ústí nad Labem, Galerie Emila Filly, Galerie Hraničář) – 11.00 hodin komentovaná prohlídka výstavy s kurátorkami

6. 5. od 14.00 hodin Prosíme dotýkejte se. Workshop SLACK LINE s umělcem Vojtěchem Fröhlichem zakončený grilováním před galerií

14. 5. od 10.00 hodin KULTIVACE. Kulturní renovace areálu Armaturky k výstavě Ze mě, ve spolupráci se Zahradou ve městě (Ivana Zochová) a s umělkyní Markétou Oplištilovou

14.-15.5. First spring Art Bike Ride - Ústí nad Labem – Dresden / Dresden – Ústí nad Labem

15.5. Tajemné Předlice/Sudetský batůžek. Procházka Předlicemi s Petrem Karlíčkem a Lenkou Stiborovou, promítání dobových fotografií a pohlednic v Armaturce, návštěva výčepu u Kubánce.

17.5. od 18.00 hodin Pustit vodu. Komponovaný pořad s projekcí celovečerního filmu Martina Ryšavého *Na vodě* a pásmem krátkých filmů s benshi komentářem o záhadách a perspektivách Podkrušnohoří.

24.4. od 16.00 hodin Kurátor rules -teorie vs. Praxe. Setkání studentů a absolventů studijního programu Kurátorská studia, představení kulturní institucí, ve kterých našli absolventi uplatnění

Ohlas v tisku:

Debata o ústecké výtvarné scéně. In: *Ústecký deník*, 17.5.2016

Na vodě. Více info na www.navodefilm.cz

Diplomky 16

Výstava závěrečných diplomových a bakalářských prací studentů Fakulty umění a designu Univerzity Jana Evangelisty Purkyně v Ústí nad Labem.

Doba konání: 1. 6. – 28. 6. 2016

Návštěvnost: 831

Komisařky: Tereza Nováková a Adéla Machová

Videoklip:

<https://www.youtube.com/watch?v=URxVUSLczjA&list=PLAb7XWTAjmHdcwfrkPz9a9ZRPmJz-CM5>

Závěrečné práce představují přehledku také samotné školy jako umělecké a vzdělávací instituce. Ilustrují její svobodnou a tvůrčí atmosféru a zaměření na aktuální umělecké a designové trendy.

Finální výstupy studia jsou tak završeny kvalitní prezentací, která tvoří podstatnou část diplomové práce samé, a díky níž se studentské práce dostávají do kontextu současného profesionálního vizuálního umění. Galerie Emila Filly nabízí studentům a jejich projektům prostorovou svobodu a profesionální zázemí.

8.3. od 16.00 hodin Letem galerijním světem – cyklus přednášek o světovém dění ve světě umění a designu – Artscentre ve Wexfordu a galerijní a umělecká scéna jihozápadní části Irska s Terezou Novákovou (pracovní stáž)

9. 3. Křest a představení publikace Lenky Sýkorové (ed.) *Postkonceptuální přesahy v české kresbě – publikace* přináší teoretický pohled na vývoj české kresby v letech 2000–2015, poukazuje na různorodost projevů a přesahů současné kresby v intermediální tvorbě s přihlédnutím k postkonceptuálním tendencím ve výtvarném umění. Toto téma bylo představeno výstavou *Nulla dies sine Linea* v Galerii E.Filly v roce 2015

12.3. od 13.00 hodin Tamaryšek. Výtvarná dílna pro nejmenší s lektorkou

22.3. od 16.00 hodin Letem galerijním světem – ohlédnutí za provozem soukromé galerie Arte Boccanera v Trentu s Janem Vítkem (pracovní stáž)

29.3.-3.4. Mezinárodní workshop grafického designu-Future of the World (Eduardo Barrera, Yossi Lemel, Rovert Paršo, Karel Míšek, Stanislav Stankoci, Piotr Kunce)

24.3. 13.00 hodin Komentovaná prohlídka spojená s lektorkou

30.3. 16.00 Komentovaná prohlídka s kurátorem Janem Zálešákem a umělcem Josefem Bolfem

5.4. Výlet za výtvarným uměním: Praha směr Ústí nad Labem. Zájezd na komentované prohlídky (Dům umění Ústí nad Labem, Galerie Emila Filly, Galerie Hraničář) – 11.00 hodin komentovaná prohlídka výstavy *Apokalypse me* s Evou Mrázikovou

5.4. od 17.00 hodin Letem galerijním světem – Porto. Studium a umělecká scéna s Pavlem Matouškem a Janou Stejskalovou (studijní stáž)

9.4. od 16.00 hodin Tamaryšek. Výtvarná dílna pro nejmenší s lektorkou

12.4. od 17.00 hodin Přednáška a food workshop s Irene Guardii Bel. O španělské kultuře a místních specialitách

14.4. od 14.00 hodin Kurátorské intervence v netradičním prostoru. Kontext místa a jeho působení na umělecká díla. kontext místa a jeho působení na umělecká díla. Doktorandská přednáška a workshop Romany Veselé

14.4. od 17.00 hodin Re-koment, komentovaná procházka výstavami s Terezou Novákovou

Ohlas v tisku:

Země se chvěje. Apokalyptické vize mladých autorů v ústecké Galerii Emila Filly. In: *Umění*, Nad'a Klevisová, 24.3.2016

Zálešákova výstava mladých umělců ve Fillově galerii se zabývá rozpadem světového řádu. In: *Hospodářské noviny*, 27.3.2016

Armaturka má opět čtyři vernisáže. Mezinárodní projekt Apokalypse me vedle sebe staví umělce z ČR i tři z Latinské Ameriky. In: *Ústecký deník*, 2.3.2016

<http://artalk.cz/2016/04/07/zacina-nova-era-zivota-na-zemi/>

recenze Terezy Záchové výstavy Jana Zálešáka

<http://artalk.cz/2016/04/07/86867/>

recenze Marty Fišerové, výstava Apokalypse me

ZE-MĚ

Doba konání: 20. 4. – 21. 5. 2016

Návštěvnost: 522

Kurátoři: studentky prvního ročníku magisterského oboru Kurátorská studia na Fakultě umění a designu UJEP - Jana Baierová, Barbora Belzová, Veronika Čechová, Karolína Dědková, Kateřina Kostková, Kristýna Kottová, Jakub Král, Veronika Králíčková, Lucie Vostalová

Vystavující umělci: Vojtěch Fröhlich, Vladimír Havlík, Barbora Klímová, Jiří Kovanda, Jan Krtička, Jarmila Mitríková a Dávid Demjanovič, Mjöljk, Tomáš Moravec, Markéta Oplištilová, Antonín Střížek, Barbora Šimková, Martin Zet, Dominik Žižka, Kristýna Žižková

Výstavní projekt Ze mě, jak už název napovídá, představil patnáct umělců, z nichž se každý odlišným způsobem vypořádává s aktuální společenskou situací a svým přispěním, ať už vědomě či nevědomě, se zasazuje o pozitivní změnu světa jako celku. Poukazuje na drobné činy ve výtvarném umění, které neinvazivním a nenásilným způsobem udržují svět v rovnováze, spojují lidskou komunitu a dávají naději, že změna k lepšímu je možná. Ne vždy je nutné se vyjadřovat k celospolečenským otázkám velkými gesty, protože i malé činy mohou ovlivnit charakter prostředí. Vybraná díla se

Výstava diplomových a bakalářských prací studentů Fakulty umění a designu Univerzity Jana Evangelisty Purkyně v Ústí nad Labem je pravidelným slavnostním zakončením akademického roku a studia. Propojení a dlouhodobá spolupráce s vysokou uměleckou školou charakterizuje jeden z významných cílů galerie.

Závěrečné práce představí v Galerii Emila Filly a Armaturce tvorbu ateliérů: Aplikovaná a reklamní fotografie, Fotografie, Grafický design I, Grafický design II, Vizuální design, Přírodní materiály, Sklo, Oděvní a textilní design, Design interiéru, Design keramiky a Produktový design. Internacionální přesah školy reflektující aktuální trendy dokumentuje skutečnost, že své diplomové projekty předkládají také studenti z ateliéru Photography s výukou vedenou v anglickém jazyce. Tento rok se svými pracemi bude prezentovat na 45 studentů.

Výstava diplomových prací je prezentována již tradičně v industriálním prostředí areálu předlické Severočeské armaturky v Ústí nad Labem – a to v Galerii Emila Filly, Malé galerii, galerii Pro design a Move gallery (Kulturní fabrika Armaturka). Letos byly poprvé diplomové práce prezentovány i v Domě umění Ústí nad Labem Univerzity J.E. Purkyně (Katedra elektronického obrazu – ateliéry Digitální média, Interaktivní média, Performance, Time-based Media). Výstava Diplomky 16 byla letos uchopena kurátorsky jako představení mezioborového prolínání disciplín, s důrazem na vizuální komunikaci a vyznění jednotlivých prací v konkrétním místě i ucelenost expozice. Došlo tím k nastínění plastického a proměnlivého směřování jednotlivých ateliérů, ale i k pohledu na profilaci ústecké Fakulty umění a designu.

Hojně navštěvované prezentace diplomových prací v galerii každoročně přilákají nové publikum do výstavních prostor a tím rozšíří povědomí o výstavním prostoru a komentované prohlídky a animace zvýší zájem veřejnosti, zvláště studenty středních škol motivují ke studiu na Fakultě umění a designu UJEP.

Vystavující umělci: Studenti Fakulty umění a designu Univerzity J. E. Purkyně v Ústí nad Labem

Obhajoby diplomových prací studentů Fakulty umění a designu UJEP v Ústí nad Labem proběhly v prostorách Galerie E. Filly a prostoru Pro design 13. – 15. 6.

Doprovodný program:

8.6. od 17.00 -00.00 hodin Galerijní noc s tématem Hororové hlídání umění

9.6. od 16.00 hodin Kulatý stůl. Setkání s diplomanty a představení jejich závěrečných projektů

16.6. od 15.00 hodin Komentovaná prohlídka spojená s animací pro děti s lektorkou

18.6. Výlet za výtvarným uměním: Praha směr Ústí nad Labem. Zájezd na komentované prohlídky (Dům umění Ústí nad Labem, Galerie Emila Filly, Galerie Hraničář) – 11.00 hodin komentovaná prohlídka výstavy s komisařkou Terezou Novákovou

25.6. od 14.00 hodin Cyklojízda po ústeckých galeriích. Druhý ročník komentovaných prohlídek výstav ústeckých galerií s městotvorně tělocvičnou vložkou. (Armaturka – dům umění – Koridor – NF gallery – in vitro – Hraničář – Deska – Buňka – Box)

Ohlas v tisku:

Výstava závěrečných prací studentů Fakulty umění a designu. In: *Žít Ústí*, 30.5.2016

Diplomky 16 dnes začínají ve Fillovce i Domě umění. Studenti ukáží, co se naučili. In: *Ústecký deník*, 1.6.2016

Školy, hlase se na Muzejní noc. Je ve středu ve Fillovce i Domě umění a je zdarma. In: *Ústecký deník*, 7.6.2016

Noční galerie zvou: Koupání i střelení zdarma. In: *Ústecký deník*, 8.6.2016

Zde je pět důvodů, proč se ještě podívat do Armaturky na diplomky. In: *Ústecký deník*, 24.6.2016

Podrobný popis projektu

Název projektu: Celoroční výstavní a doprovodný program Galerie Emila Filly

Termín a místo konání projektu: leden – prosinec 2017

Cílová skupina: všichni bez rozdílu

Celkový počet výstav: 7

z toho:

vlastních – 7

převzatých – 0

vlastních uvedených mimo své prostory – 0

Velikost výstavních prostor (m²): 550 m²

**Detailní popis projektu – obsah a cíl, dramaturgický plán/kurátorská koncepce:
Obecná charakteristika žadatele, hlavní cíle**

Obecně prospěšná společnost Lidé výtvarnému umění – výtvarné umění lidem realizuje výstavní program v Galerii Emila Filly v Ústí nad Labem od roku 1998 (před tímto rokem v podobě Nadace stejného jména). Ohniskem našeho zájmu je současné výtvarné umění nadregionálního evropského rozměru, spolu s důrazem na komunikaci s divákem a společností obecně, v rámci regionu potom napomáhání budování místních kulturních a vzdělávacích aktivit na komunitní úrovni.

V současné době je program plně realizován v bývalém industriálním komplexu Severočeské armaturky, kde Galerie Emila Filly sídlí v tovární hale adaptované pro výstavní účely. Unikátní prostor se pyšní stropní klenbou tzv. Zollingerovou lamelovou konstrukcí na rozponu 16,8 m (největší konstrukce tohoto typu v České republice) a sousedstvím nově budovaného prostoru „kulturní fabriky“ Armaturka, která pod záštitou Fakulty umění a designu Univerzity J. E. Purkyně v dalších patrech otevřela ateliéry, workshopy a dílny pro design a umění. Živé a aktuální místo v ústecké čtvrti Předlice představuje prostor s kreativním kulturně-společenským potenciálem.

Výstavní program Galerie Emila Filly se již dlouhodobě profiluje jako výstavní instituce typu kunsthalle s programem, který v mezinárodním, středoevropském kontextu prezentuje výstavní projekty především většího rozměru, s kolektivní účastí, projekty zaměřené (neo)konceptuálně s příklonem k sociálním tématům. Galerie Emila Filly úzce spolupracuje s Fakultou umění a designu UJEP, jako vysokoškolským uměleckým pracovištěm, a téma vzdělávání v oblasti výtvarného umění (zahrnující škálu aktivit od prezentace studentských projektů přes soutěž pro vysoké školy až k edukativním programům galerijního zprostředkování) je jedním z důležitých bodů našeho směřování.

Výstavní program

Výstavní plán pro rok 2017, který zde předkládáme, tak akcentuje hlavní strategie naší organizace. Jakýmsi leitmotivem nového výstavního programu pro nadcházející rok se stala tematika vzdělávání a to nejen v úzkém slova smyslu, který je již dlouhodobě prezentován spoluprací s vysokoškolskými pracovišti, ale také v širší podobě, kdy vzdělávání chápeme především jako aktivizaci myšlení, získávání nových poznatků, zkušeností a dovedností, prohloubení sociální komunikace mimo školní půdu (neformální

vzdělávání) apod. Zároveň stále klademe důraz na prezentaci aktuálních i nadčasových tendencí výtvarného umění.

Specifické výstavní projekty zastupují tři výstavy, dvě skupinové se zahraniční účastí, jedna samostatná. Projekt **KOŠICKÉ METRO** v kurátorském vedení Vlado Beskida představí progresivně se rozvíjející a bezesporu zajímavou košickou scénu, která vykazuje podobnou problematiku jako umělecká scéna spojená s Ústím nad Labem (pozice mimo centrum, specifická tematika sociálního nebo národnostního charakteru a další). Další skupinová výstava **OBJEKT TOUHY** představí současnou objektovou a instalační tvorbu inklinující k neabstrahovanému tvaru, tematizaci modelu či zviditelnění „virtuálních“ nebo „umělých“ světů do konkrétních maticí. Kurátorky výstavy Eva Mráziková a Tereza Záchová oslovily umělce ale také designéry nejmladší i střední generace z české republiky i ze zahraničí (Kateřina Vincourová, Pavel Kopřiva, Anna Marešová, Janja Prokić, Tomáš Hlavina, Sebastian Hempel, Martin Chramosta, Miroslav Hašek, Kristýna Lutzová, Anna Hulačová, Veronika Přikrylová a další). Nadvládu skupinových výstav vyváží podzimní sólová výstava **Roberta Vlasáka**, pod kurátorským vedením Michala Kolečka a Adély Machové. Vlasák, autor úzce spjatý s Ústím nad Labem se ve své objektové a instalační tvorbě věnuje uměleckým realizacím s přesahem do vědecké oblasti. Jeho tvorba často čerpá z fyzikálních nebo mechanických zákonů či vědeckých objevů. Robert Vlasák nicméně klade důraz i na estetickou stránku artefaktů, které jsou většinou interaktivní, multimediální, což zvyšuje jejich diváckou atraktivitu.

V roce 2017 bude galerie hostit již 8. ročník soutěže pro studenty vysokých uměleckých škol **EXIT**. Stejně jako tato soutěž, která si klade za cíl především mapovat podobu a směřování na jednotlivých uměleckých pracovištích, ostatní projekty vždy specifickým způsobem zohledňují praktické a aktuální dění v dotčených oblastech. **Ročníková výstava** studentů navazujícího magisterského studijního programu FUD UJEP *Kurátorská studia* našla v programu galerie své stálé místo. Rok od roku si však i díky této výstavě více potvrzujeme roli Galerie Emila Filly jako laboratoře pro vznik a vývoj uměleckých, kurátorských a samozřejmě i teoretických diskurzů v oblasti výtvarného umění. Tato role se poté zohledňuje v projektu, který rok 2017 uzavírá a symbolicky také uzavírá tematiku vzdělávání. Jak vypadá umělecké vyjádření, reflexe uměleckého projevu a „učení k umění“ v rovině terciárního vzdělávání představí projekt **ART AND ITS MESSAGES** v kurátorské režii odborného asistenta Katedry výtvarné kultury Miroslava Haška.

Výstavní program na rok 2017 - anotace jednotlivých výstav, kurátorský tým, vystavující umělci (apod.):

| | |
|------------------------------|--|
| Z roku 2016 (do 19. 1. 2017) | <p>PLEASE EMPTY YOUR WALLETS</p> <p>Invited Artists: Gildo Bavcevic, Tomislav Brajnovic, Kristina Benjocki, Anetta Mona Chisa & Lucia Tkáčová, Jasmina Cibic, Matthew Cornford & David Cross, Christian Jankowski, Zlatko Kopljar, Mirna Kutleša, Siniša Labrovic, Gabriel Lester, Ola Pehrson, Hans Richter, Boris Šitum, Damir Žižic & Kristia Kožul; Artists from the Collection: Petar Brajnovic, Željko Kipke, Joseph Leard, Leo Junek</p> <p>Kurátoři: Slaven Tolj (CRO), Michal Koleček</p> |
| 25. 1. - 23. 2. 2017 | <p>OBJEKT TOUHY</p> <p>Oslovení umělci: Kateřina Vincourová, Pavel Kopřiva, Anna Marešová, Janja Prokić, Tomáš Hlavina, Sebastian Nemlel (DE), Martin Chramosta (SUI), Miroslav Hašek, Kristýna Lutzová, Anna Hulačová, Veronika Přikrylová a další</p> <p>současná objektová a instalační tvorba inklinující k neabstrahovanému tvaru, tematizaci modelu či zviditelnění „virtuálních“ nebo „umělých“ světů do konkrétních maticí.</p> <p>Kurátorky: Eva Mráziková, Tereza Záchová</p> |
| 1. 3. - 6. 4. 2017 | <p>KOŠICKÉ METRO</p> <p>Svetlana FIALOVÁ, Jaro KYŠA, Miša Knížová, Matúš LÁNYI, Martin LUKÁČ, Simona ŠTULEROVÁ, Ján VASILKO, Monika VRANCOVÁ, Ján ZELINKA, Vlasta ŽÁKOVÁ</p> <p>Od post-geometrickej abstrakcie (Vasilko. Lukáč), k štylizovaným krajinám s ekologickým podtextom (Štulerová, Vrancová), cez fotografické scény a digitálne manipulácie (Knížová) k 3D realizáciám, textilným objektom a prostrediam (Zelinka, Žáková, Fialová). Spoločnou platformou prezentovaných autorov sú post-konceptuálne východiská, kritické vnímanie súčasnosti aj istá dávka humoru a irónie.</p> <p>Kurátor: Vladimír Beskyd</p> |

| | |
|----------------------|---|
| 26. 4. - 25. 5. 2017 | <p>ROČNÍKOVÁ VÝSTAVA</p> <p>Výstava je pořádána v rámci studijního předmětu Kurátorský workshop studentkami prvního ročníku navazujícího magisterského oboru Kurátorská studia Fakulty umění a designu Univerzity Jana Evangelisty Purkyně v Ústí nad Labem.</p> <p>Komisař výstavy: Michal Koleček</p> |
| 31. 5. - 28. 6. 2017 | <p>DIPLOMKY 2016</p> <p>výstava závěrečných prací studentů všech ateliérů Fakulty umění a designu Univerzity J. E. Purkyně v Ústí nad Labem</p> <p>Komisař výstavy: doc. Ilja Bílek</p> |
| 6. 9. - 19. 10. 2017 | <p>EXIT 2017 – 8. ročník soutěže pro studenty českých a slovenských vysokých uměleckých škol</p> <p>Soutěž pro studenty českých a slovenských vysokých uměleckých škol vyhlašovaná Fakultou umění a designu Univerzity J. E. Purkyně v Ústí nad Labem. Tato soutěž má charakter bienále, jeho první ročník se uskutečnil v roce 2003. Hlavní ambicí Ceny EXIT je spoluvytvářet aktivní a konkurenční prostředí na akademické půdě vysokých uměleckých škol, motivovat studenty k realizacím vlastních výtvarných projektů. Cena EXIT je koncipována jako otevřená soutěž, do níž se hlásí studenti programů Výtvarné umění se svými projekty (popis + fotodokumentace) dle aktuálního harmonogramu. Přihlášené projekty hodnotí odborná komise, složená ze zástupců českých a slovenských vysokých uměleckých škol, kurátorů, umělců a teoretiků. Odborná komise zasedá ve dvou termínech; v prvním kole vybírá z přihlášených projektů zpravidla 6 - 9 finalistů, kteří svoje projekty realizují v rámci společné výstavy. Vítěz soutěže je zvolen při druhém zasedání komise, která jej vybírá z realizovaných projektů v Galerii Emila Filly v Ústí nad Labem.</p> <p>Komisařky výstavy: Anna Vartecká, Eva Mráziková</p> |

| | |
|--------------------------|---|
| 25. 10. - 24. 11. 2017 | <p>ROBERT VLASÁK - mezisvěty</p> <p>Objektová a instalační tvorba autora se věnuje uměleckým realizacím s přesahem do vědecké oblasti. Jeho tvorba často čerpá z fyzikálních nebo mechanických zákonů či vědeckých objevů. Robert Vlasák nicméně klade důraz i na estetickou stránku artefaktů, které jsou většinou interaktivní, multimediální, což zvyšuje jejich diváckou atraktivitu.</p> <p>Kurátoři: Michal Koleček, Adéla Machová</p> |
| 6. 12. 2017 - leden 2018 | <p>ART AND ITS MESSAGES</p> <p>Výstava představuje aktuální dění v terciárním vzdělávání, které reflektuje uměleckou oblast, vystavené projekty reflektují svět vizuální kultury a výtvarného umění a přinášejí další, širší přesah směrem k edukativnímu, interdisciplinárnímu i konceptuálnímu charakteru oboru.</p> <p>Kurátor: Miroslav Hašek (KVK PF UJEP)</p> |

Doprovodné programy:

Integrální součástí výstavního programu Galerie Emila Filly na rok 2017 je doprovodný program – ten je volně rozdělen do dvou linií. Edukativní linie zahrnuje široké spektrum vzdělávacích projektů zprostředkujících výtvarné umění - zahrnuje galerijní animace a výtvarné dílny, komentované prohlídky či přednáškové cykly vystavujících uměleckých osobností.

Druhá linie rozšiřuje hlavní aktivity galerie související s prezentací a teoretickou reflexí výtvarného umění a vytváří otevřenou kulturní platformu pro návštěvníky. Zde dostávají prostor divadelní a filmová představení, koncerty a literární čtení nebo tematická posezení s návštěvníky. Doprovodné programy v roce 2017 akcelerují v souvislosti s rozvojem celého komplexu Armaturky. Vedle výstavního prostoru Galerie Emila Filly se v budově továrního komplexu inicioval vznik dalších aktivit (v režii Fakulty umění a designu UJEP) - výstavní síň designu, Inkubátor – prostor pro vzdělávání v praxi, rezidenční ateliéry, prostor pro výtvarnou dílnu, kavárna s knihovnou. Z Armaturky se tak stává pulzující multifunkční prostor, v němž výtvarné umění a současný design jsou hlavním

jmenovatelem. Hlavní aktivity jsou rozšířeny o další možnosti pro návštěvníky, což vytváří zajímavý a unikátní prostor, který nemá ve městě ani v regionu obdoby.

Tyto doprovodné aktivity pomáhají rozšířit činnost galerie a vytvářejí tak otevřený kulturně-společenský prostor svébytné výstavní instituce. V roce 2014 bylo založeno Lektorské centrum, které nyní nabízí vzdělávací programy pod vedením odborných lektorů v oblasti galerijních edukací. Galerie Emila Filly dlouhodobě podporuje péči o diváka v oblasti zprostředkování výtvarného umění – součástí doprovodných programů jsou tak komentované prohlídky, výtvarné dílny a workshopy, animace ve výstavě pro školy i širokou veřejnost.

Dostupnost pro sociálně a zdravotně znevýhodněné skupiny, pro menšiny:

Především v doprovodných programech se zaměřujeme na práci se sociálně znevýhodněnými skupinami – dlouhodobě spolupracujeme s ústeckou sekcí Člověka v tísní a speciálními školami v Ústí nad Labem. Galerie Emila Filly se nachází v problematické městské čtvrti Předlice, která je na jedné straně industriální zónou, na druhé straně je nechtěným (a ze strany města často přehlíženým) urbánním i sociálním ghettem.

Výstavní projekty samy o sobě sledují aktuální témata (tedy i multikulturalismus, rasové otázky, inkluzi ve vzdělávání apod.) a poskytují školám i široké veřejnosti možnosti pro otevření debaty, kultivování společenského povědomí a názoru.

Udržitelnost projektu:

Výstavní program pro rok 2017, který bude již tradičně doprovázen nejrůznějšími edukativními aktivitami, kontinuálně rozvíjí směřování Galerie Emila Filly jako výrazné lokální platformy pro interkulturní dialog, který vyplývá ze vzájemných vztahů a kontaktů s domácími i zahraničními uměleckými, školskými a sociálními institucemi, s osobnostmi kurátorů, teoretiků a umělců, a s veřejností. Cílem výstavního programu na rok 2017 je nadále kvalitní prezentace osobností domácí i zahraniční umělecké scény, aktuálních uměleckých vizí a přístupů, nalézání nových kontextů současné vizuální kultury.

Žádost o udělení výjimky z podmínky dotačního programu podpora celoroční činnosti

Žadatel: Lidé výtvarnému umění – výtvarné umění lidem, o. p. s. – Galerie Emila Filly v Ústí nad Labem

Předmět žádosti: Celoroční výstavní a doprovodný program Galerie Emila Filly v Ústí nad Labem na rok 2017

Termín: leden – prosinec 2017

Účel užití dotace: realizace výstavního programu a doprovodných aktivit v Galerii Emila Filly v Ústí nad Labem

Odůvodnění žádosti:

Máme zato, že město by nemělo být výjimečným producentem kulturních aktivit, ale naopak by mělo citlivě mapovat životaschopné a progresivní kulturní aktivity, které ve městě dlouhodobě fungují navíc na bázi vícezdrojového financování. Tyto aktivity by se měly stát pro město prioritními, a to by se mělo odrazit ve finanční politice rozdělování příspěvků na kulturu.

Galerie Emila Filly je provozována obecně prospěšnou společností *Lidé výtvarnému umění – výtvarné umění lidem a Fakultou umění a designu Univerzity Jana Evangelisty Purkyně*. Je zaměřena na prezentaci kvalitních a aktuálních uměleckých osobností, tendencí a skupin v rámci domácí a zahraniční scény. *Galerie Emila Filly* se od roku 1991 profiluje jako živá, progresivní výstavní instituce s širším střeoevropským dosahem a zároveň s výrazným napojením na specifické místní prostředí. Díky rozvinuté spolupráci a komunikační platformě s podobně zaměřenými institucemi se *Galerie Emila Filly* zařazuje mezi významná kulturní centra současného umění. Výstavy jsou cíleně doplňovány vzdělávacím doprovodným programem, který divákům (zejména žákům a studentům ZŠ, SŠ a ZUŠ Ústeckého kraje) zprostředkovává výtvarné umění, jeho kontexty a směřování v rámci kulturního povědomí.

Vzhledem k prestižní pozici Galerie Emila Filly v oblasti současného výstavního provozu a výtvarného umění, kvalitám kulturních a uměleckých projektů, které tato instituce již více než dvacet let realizuje ve městě Ústí nad Labem a v neposlední řadě k její významné vzdělávací roli žádáme o udělení výjimky z podmínky dotačního programu podpora celoroční činnosti, protože rozpočet naší organizace svou strukturou převyšuje maximální povolenou výšku dotace. Rozpočet je také vázán (a to dlouhodobě) na schopnost dorovnání příspěvku poskytovaného Ministerstvem kultury ČR a dalších organizací (viz předpokládané příjmy).

Závěr

Výtvarné umění bezesporu tvoří důležitou součást života sebevědomé a kulturně orientované society. Zabezpečení kulturního vyžití je jedním ze základních předpokladů nezbytných pro proces formování kreativní společnosti orientované směrem k technologickým a ekonomickým inovacím. Propojení potřeb obyvatel, iniciativ místních občanských a vzdělávacích institucí a aktivní politiky magistrátu otevírá prostor k prohloubení vzájemné spolupráce a procesu identifikace obyvatel s místem svého života. Sdružení finančních prostředků z různých zdrojů navíc přispívá k racionalizaci finančního zabezpečení kulturních aktivit a hledání nových možností jejich financování.

Zpracovala: Mgr. Eva Mráziková, ředitelka LVU – VUL, o. p. s. a hlavní kurátorka Galerie Emila Filly v Ústí nad Labem

