

Příležitosti pro Ústí nad Labem ve 21. století

ING. ARCH. VLADIMÍR CHARVÁT
03/2022

a) Trasa VRT/kudy/jaké trasy/nové nádraží

b) Brownfieldy/živé město/bydlení

c) Nová koncepce/územní plán

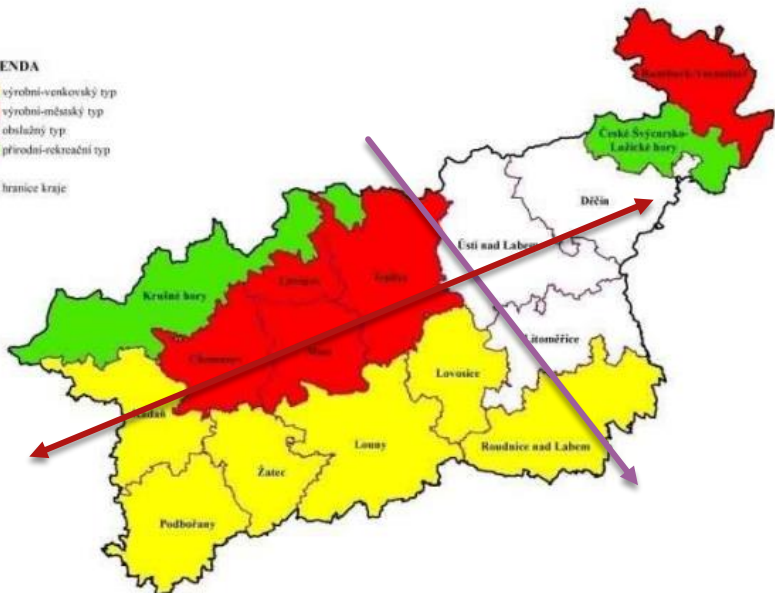
K bodu a)

- Ústí nad Labem na mezinárodním koridoru – na kříži radiálního a tangenciálního směru, obsluhuje 400 000 obyvatel, přestupní uzel 14 – 18 tisíc obyv./den
- Západní nádraží a jeho potenciál - dopravní uzel pro osobní i nákladovou dopravu
- Šetrnější a udržitelnější doprava – kombinace železniční dopravy a MHD, 26 minut do Prahy a Drážďan
- Ochrana Labského koridoru – bydlení, rekreace, ochrana přírody

Příležitosti pro město 21. století

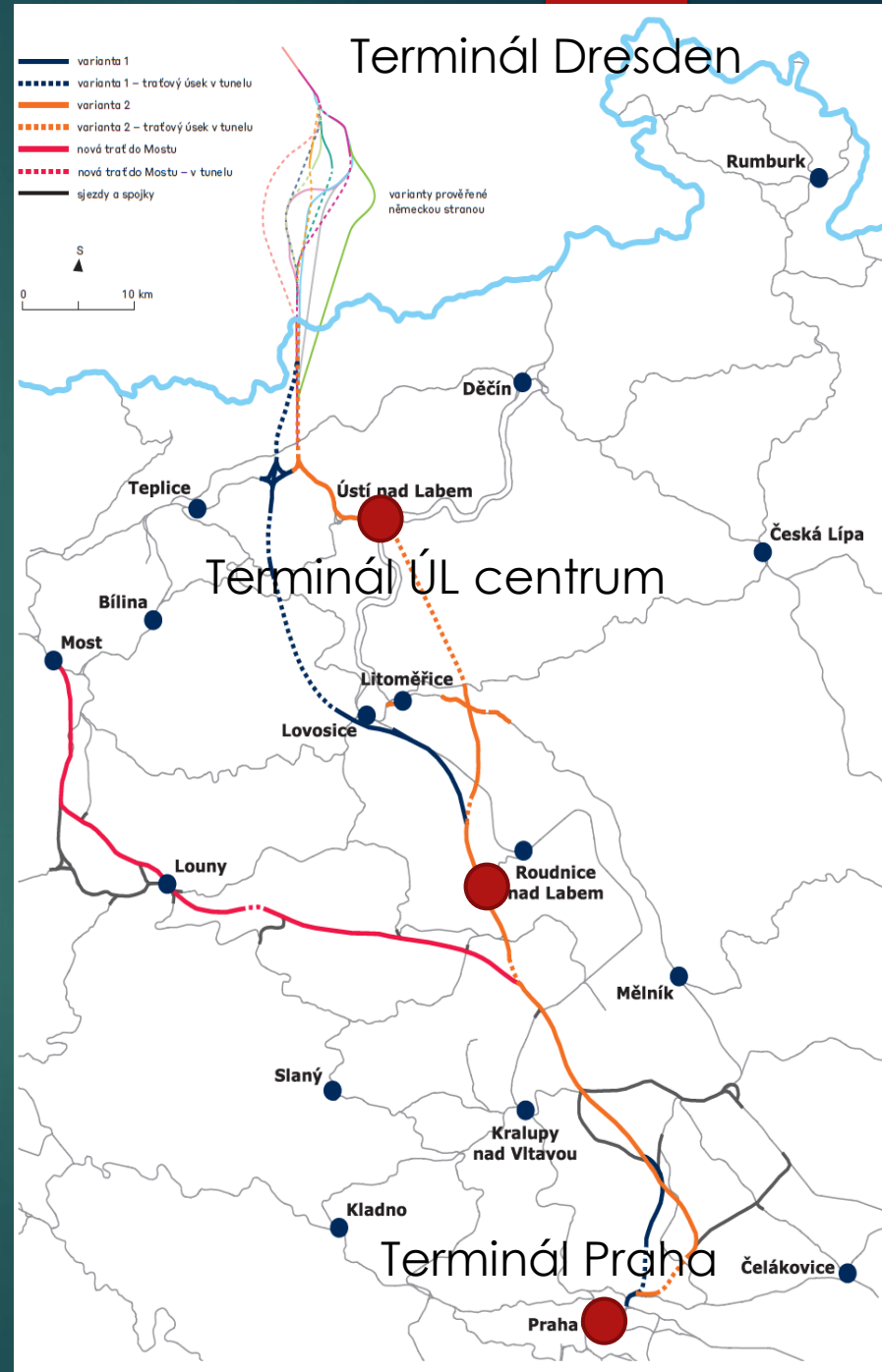
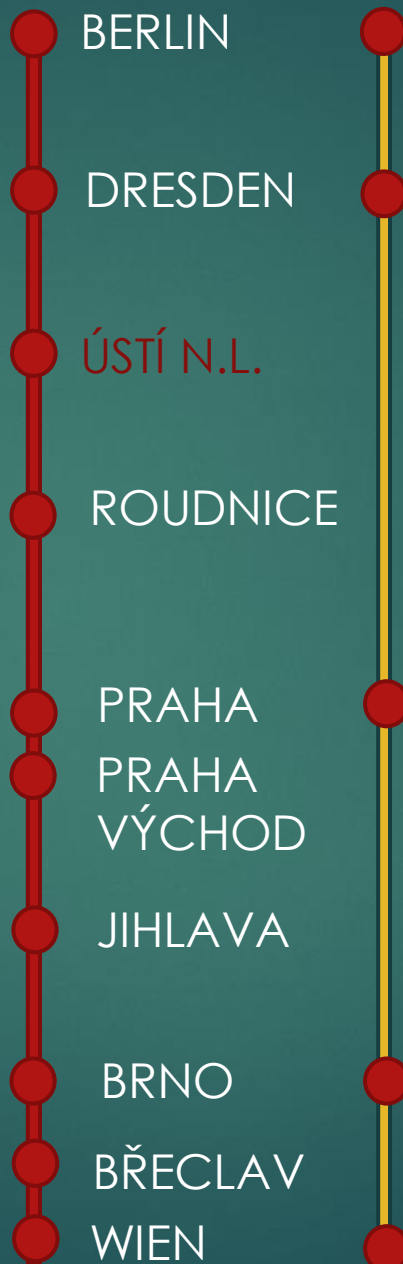
Obrázek 2: Typologie území Ústeckého kraje

- LEGENDA**
- výrobní-venkovský typ
 - výrobní-městský typ
 - oblačný typ
 - přírodní-rekreační typ
 - hranice kraje

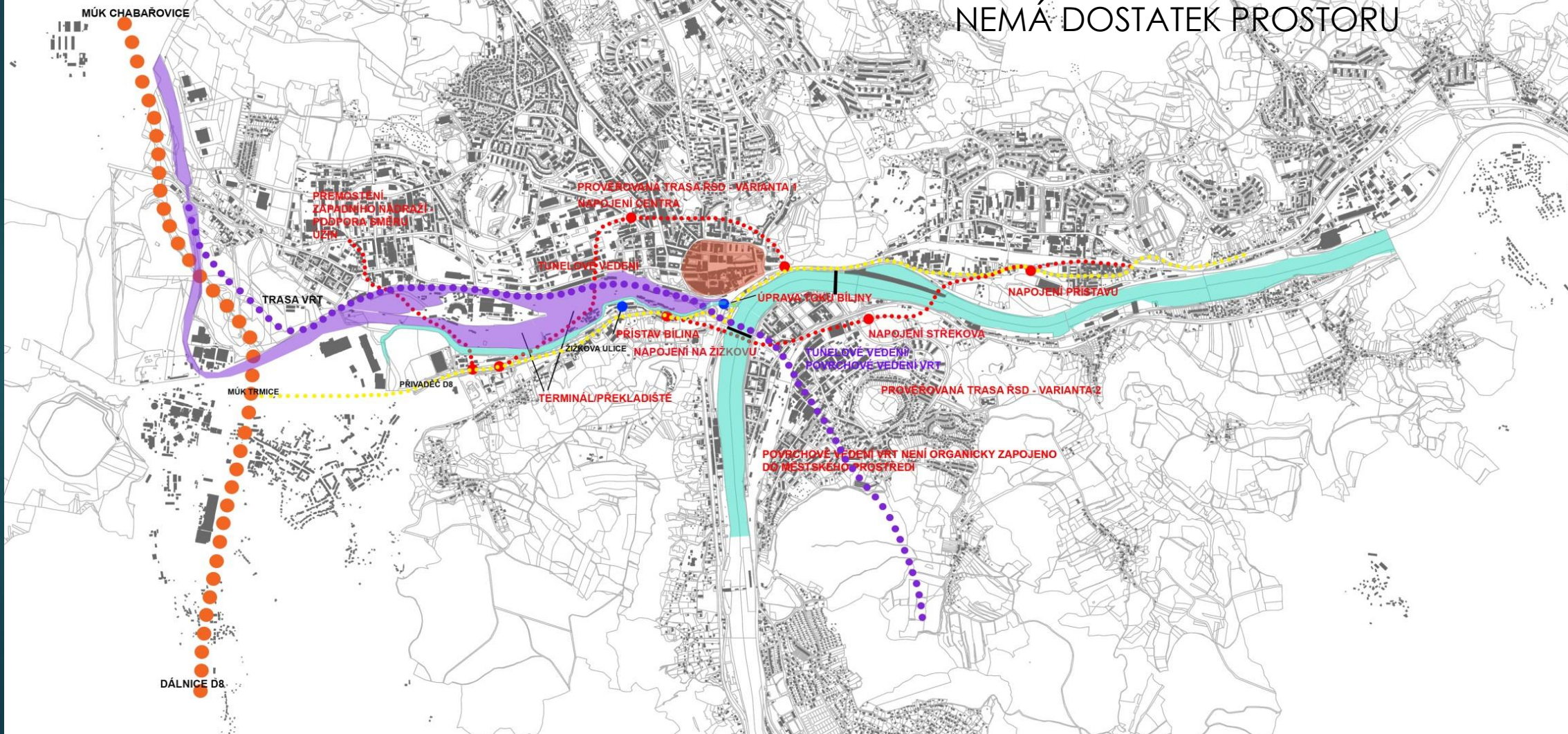


5 HODIN

4 HODINY



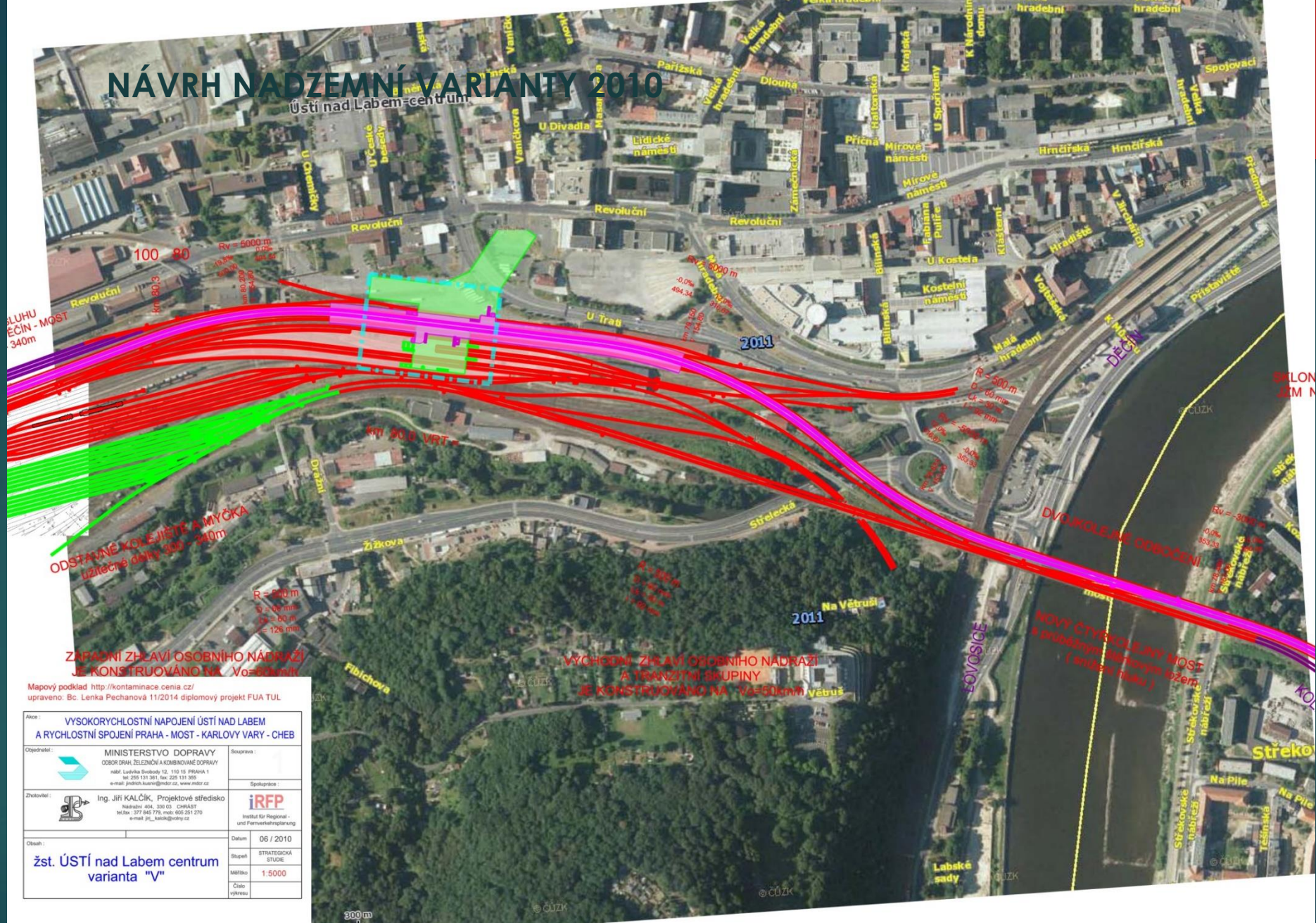
VEDENÍ VRT VE DVOU VARIANTÁCH –
VARIANTA NADZEMNÍ A VARIANTA
PODZEMNÍ, PODZEMNÍ DRAŽŠÍ, ALE
ŠETRŇEJŠÍ, NADZEMNÍ LÉPE
ETAPIZOVANÁ, VARIANTA POZEMNÍ
NEMÁ DOSTATEK PROSTORU



S ČÍM BOJUJEME – CHCEME KVALITU OD NEJVĚTŠÍHO INVESTIČNÍHO ZÁMĚRU POSLEDNÍCH 100 LET

- POŽADUJEME VÝSTUP Z PROVĚŘENÍ PODZEMNÍ VARIANTY ŘEŠENÍ VRT
- POŽADUJEME KOMPLEXNÍ ŘEŠENÍ PROSTORU
- POŽADUJEME UCELENOU PŘESTAVBU PROSTORU ZÁPADNÍHO NÁDRAŽÍ, VČETNĚ PODMIŇOVACÍCH INVESTIC
- POŽADUJEME ZMENŠENÍ PROSTORU ZÁPADNÍHO NÁDRAŽÍ VE PROSPĚCH MĚSTA, VE PROSPĚCH NIVY BÍLINY A JEJÍ REVITALIZACE, VAR. S UMÍSTĚNÍM PŘÍSTAVU
- POŽADUJEME NOVÉ UMÍSTĚNÍ VLEČKY SPOLCHEMIE, MIMO PROSTOR HLAVNÍHO NÁSTUPU A MĚSTSKÝCH NÁVAZNOSTÍ VRT

NÁVRH NADZEMNÍ VARIANTY 2010



100 80
Rv = 5000 m
km 80,303
km 80,307

ODSTAVNÉ KOLEJIŠTĚ A MYČKA
užitčné délky 400 - 440m

ZÁPADNÍ ZHLAVÍ OSOBNÍHO NÁDRAŽÍ
JE KONSTRUOVÁNO NA $V_{\max} = 60 \text{ km/h}$

VÝCHOZNÍ ZHLAVÍ OSOBNÍHO NÁDRAŽÍ
A VRANZITNÍ SKUPINY
JE KONSTRUOVÁNO NA $V_{\max} = 50 \text{ km/h}$

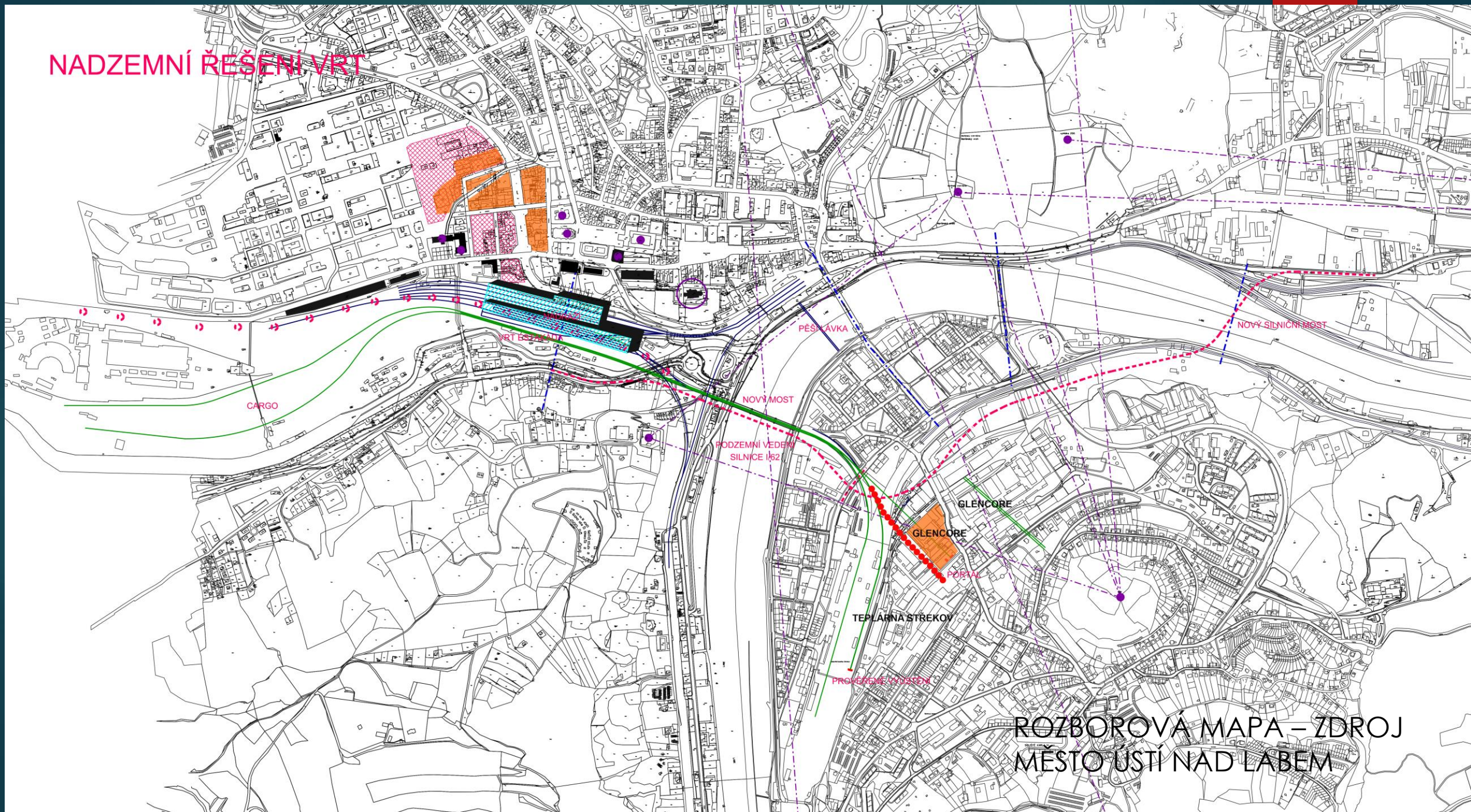
NOVÝ ČTYRKOLEJNÝ MOST
s průběžným nástupním březem
(anténa říkad)

Mapový podklad <http://kontaminace.cenia.cz/>
upraveno: Bc. Lenka Pechanová 11/2014 diplomový projekt FUA TUL

Akce: VYSOKORYCHLOSTNÍ NAPOJENÍ ÚSTÍ NAD LABEM A RYCHLOSTNÍ SPOJENÍ PRAHA - MOST - KARLOVY VARY - CHEB		
Objednatel:	MINISTERSTVO DOPRAVY ODBOR DRÁH, ŽELEZNIČNÍ A KOMBINOVANÉ DOPRAVY nMÚ, Lužická Streety 12, 110 15 PRAHA 1 tel: 295 131 381, fax: 295 131 395 e-mail: jindrich.kusner@mndr.cz, www.mndr.cz	Spolupřítel:
Zhotvitel:	Ing. Jiří KALČÍK, Projektové středisko Národní 404, 200 03 CHRAST tel/fax: 137 645 778, mob: 605 251 270 e-mail: jiri_kalck@volny.cz	Spolupřítel:
Objekt:	zst. ÚSTÍ nad Labem centrum varianta "V"	Datum: 06 / 2010
		Stupeň: STRATEGICKÁ STUDIE
		Měřítko: 1:5000
		Číslo výkresu:

Dvouúrovňový terminál, VRT nad konvenční trať

NADZEMNÍ ŘEŠENÍ VRT



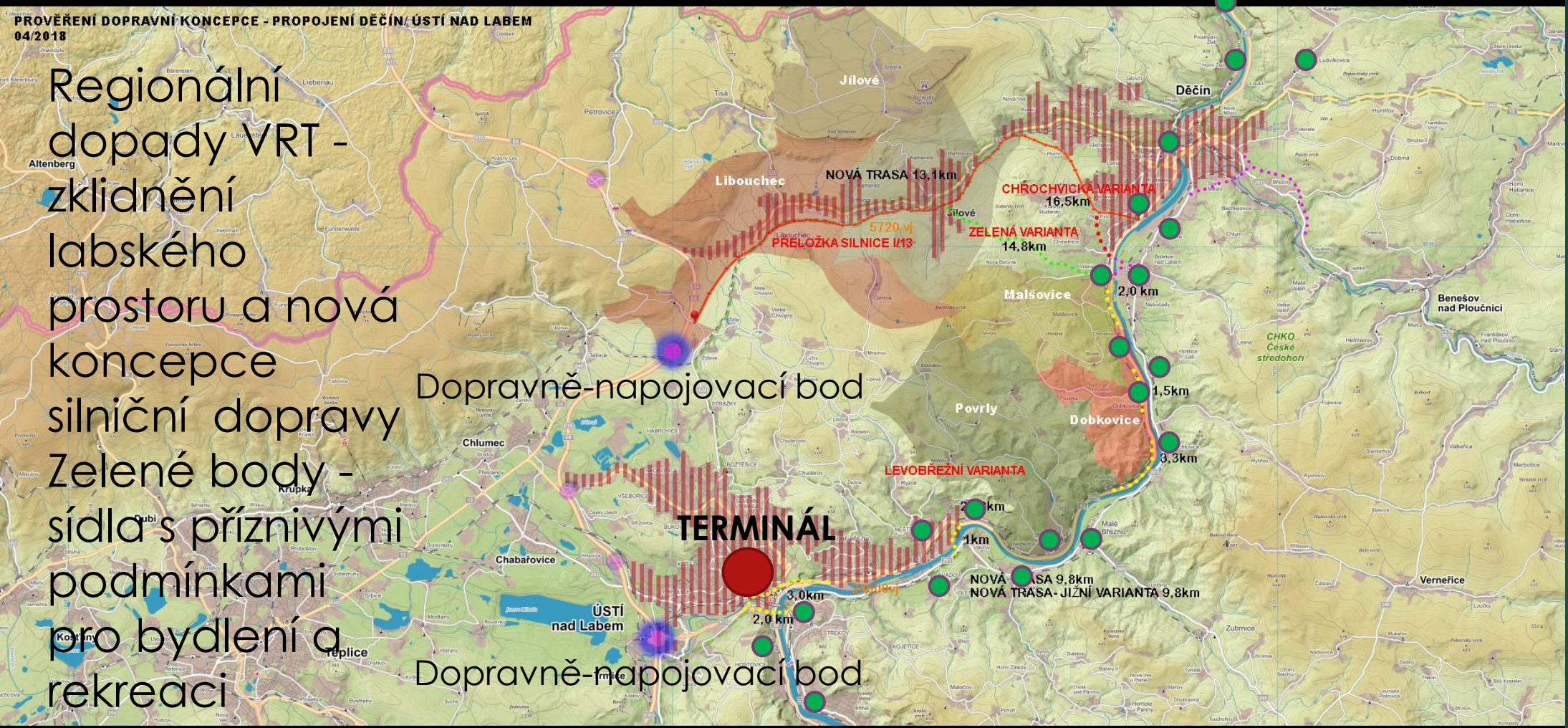
ROZBOROVÁ MAPA – ZDROJ
MĚSTO ÚSTÍ NAD LABEM

- Předmět a cíle řešení**
- přestavba silniční sítě mimo intenzivní urbanizační prostory
 - převedení tranzitní dopravy na dálniční systém
 - převedení nákladové dopravy a zároveň propojení obou jader aglomerace
 - prověření nových mostů
 - upravení silnice I/62 výškově i šířkově
 - prověření zapojení silnice II/261

PROVĚŘENÍ DOPRAVNÍ KONCEPCE - PROPOJENÍ DĚČÍN/ÚSTÍ NAD LABEM
04/2018

Regionální dopady VRT - zklidnění labského prostoru a nová koncepce silniční dopravy Zelené body - sídla s příznivými podmínkami pro bydlení a rekreaci

Dopravně-napojovací bod
TERMINÁL
Dopravně-napojovací bod



- CHROCHVICKÁ VARIANTA A PŘELOŽKA SILNICE I/13, CELKOVÁ DÉLKA TRASY 16,5 km, NOVÁ TRASA 13,1 km
- ZELENÁ VARIANTA A PŘELOŽKA SILNICE I/13, CELKOVÁ DÉLKA TRASY 14,8 km, NOVÁ TRASA 11,4 km
- ÚPRAVA LEVOBŘEŽNÍ KOMUNIKACE I/62 A TUNELOVÉ ŘEŠENÍ V CENTRU ÚSTÍ NAD LABEM, CELKOVÁ DÉLKA TRASY 23,8 km, NOVÁ TRASA 9,8 km

- Intenzita dopravy**
- úsek silnice I/13 5720 vozových jednotek,
 - úsek silnice I/62 10400 vozových jednotek, v centru města Ústí nad Labem 24800 vozových jednotek

b) Brownfieldy/živé město/bydlení

BROWNFIELD/hnědé pole – nefunkční, nevyužitá plocha ve městě, opak GREENFIELD/zelené pole – nová plocha pro výstavbu

Potřeba využití ploch zastavěného území, nerozšiřovat město do krajiny

Návrat bydlení do centra

Západní nádraží obklopit vybaveností a bydlením

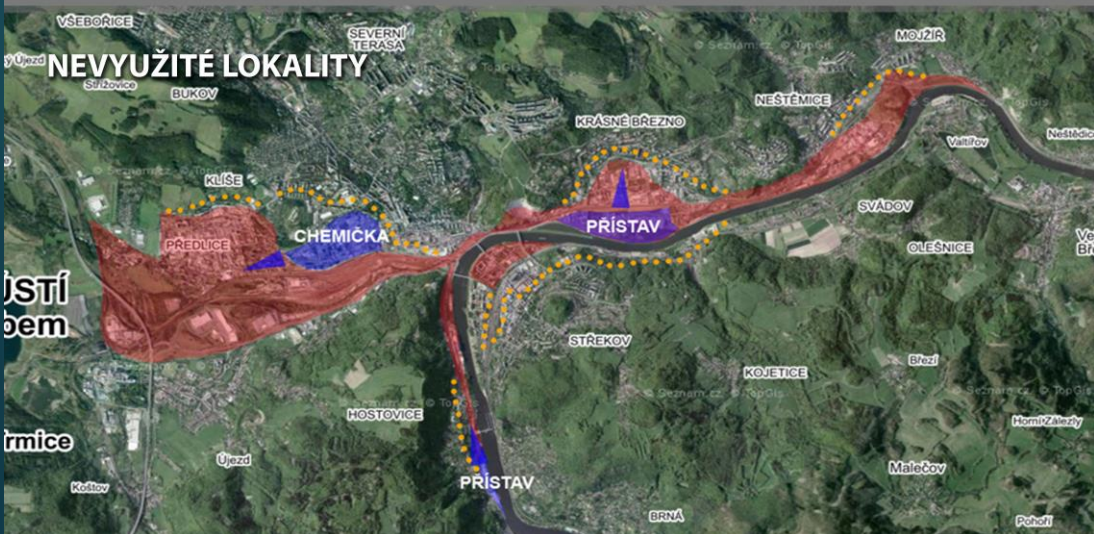
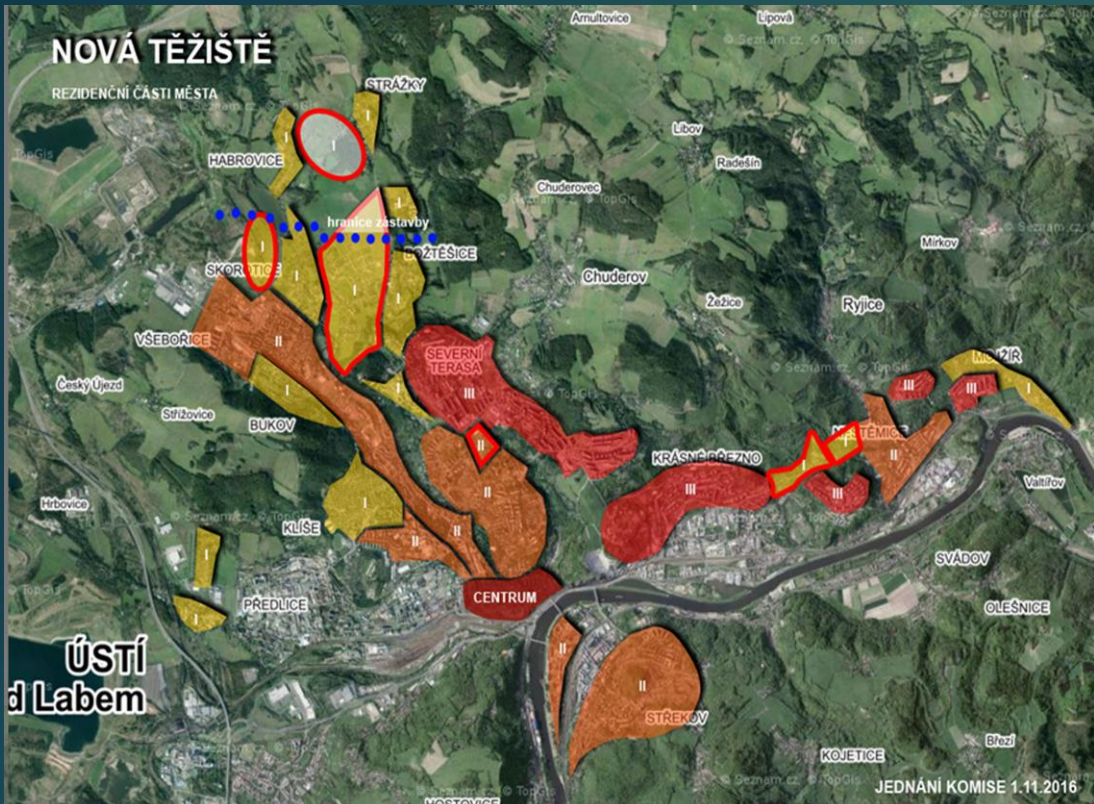
Sledovat a využívat dotační tituly

Ostrava v tuto chvíli zpracovává komplexní studii Dolní oblast Vítkovic – Nová Karolína, není v majetku města, ale je klíčová lokalita pro město, bude žádat v rámci Národního plánu obnovy. Podobně Jihlava, Pardubice a Hradec Králové.

Město se rozpadlo na dílčí části
Město ztratilo „vnitřní“ sílu na rozvoj
Bydlení mimo těžiště.

Centrální části města a části podél Labe
mají minimální počet bydlících obyvatel.

Vyprázdněné části města i plochy výrob
je nutné revitalizovat, existuje řada
námětů.



Národní plán obnovy a krajský úřad vypisují od roku 2022 nové dotace.

Je třeba připravit projekty - uvažuje se:

Cukrovar Pražská (čeká na druhou dotaci) - vybavenost

Pivovar a likérka KB – vybavenost a bydlení

Drážďanská u ZOO (Istar) – rozšíření ZOO, vybavenost

Jateční – U Vlečky – Na Nivách – nové bydlení/obytná čtvrť

Za Válcovnou – nové bydlení/obytná čtvrť

Doplnit lokality Zahradnický podnik - Na Vyhlídce a Skalku

Doplnit panelová sídliště zahradními čtvrtěmi

Aditivní rozvoj města bez kvalitativních přínosů

(přidávání okrajových území bez vybavenosti a obsluhy)

Adice – přiřazování, seskupování s neměnnou kvalitou

Rozšiřováním stávajícího zastavěného území dochází k dalšímu rozvolňování a rozměňování struktury, město se dále ředí – hustota obyvatel je do 20ob/ha. Město preferuje pouze individuální výstavbu a to v té nejextenzivnější formě. Město těžko umísťuje vybavenost, dopravní vybavenost a technickou infrastrukturu.

Neduhy obecné - ztráta veřejného života, gigantismus, ztráta kontroly nad územím, odstředivé štěpení, destrukce hodnotných míst (Allan Jacobs, Kalifornská univerzita Berkeley) i specifické – výměna obyvatel, vyloučené lokality.

Kvalitativní přínosy jsou minimální, město přichází o hodnoty (v duchu plošných asanací zástavby), město se stává neatraktivní. Nejde jen o hodnoty „staré“, ale o hodnoty vytvořené ve druhé polovině 20. století. Veřejné budovy mají dodnes výrazný charakter – např. Dům kultury, sportovní areál Klíše, letní kino, gymnázium Jateční, koupaliště Brná, design Mariánského mostu, atd.

Zlepší se - šetřením krajinou, polyfunkčním využitím území (integrování funkcí), vymešováním veřejných prostranství a zvyšováním hladiny zástavby a využíváním forem kolektivního bydlení.

Vyprázdňené centrální části města i ploch výroby

(město bez života), cílem je vrátit život do města

Centrální části města a části podél Labe mají minimální počet bydlících obyvatel. Vyprázdňené části města i plochy výroby je nutné revitalizovat, existuje řada námětů, Národní plán obnovy a krajský úřad vypisují na rok 2022 nové dotace. Je třeba připravit projekty.

Ostrava v tuto chvíli zpracovává komplexní studii Dolní oblast Vítkovic – Nová Karolína, není v majetku města, ale je klíčová lokalita pro město, bude žádat v rámci Národního plánu obnovy. Podobně Jihlava, Pardubice a Hradec Králové.

Velmi nízká hustota města, nízká intenzita města, mizivá integrace aktivit – nevytváří kvalitní URBANITU (OBYTNOST)

Fyzické vlastnosti města – stavby vymezují veřejný prostor, vzájemná blízkost bydlení, práce, nakupování a trávení volného času, obyvatelné ulice a čtvrti, minimální hustota – alespoň 80obyv/ha. Hustota zajistí přítomnost určitých funkcí, nejdůležitější MHD, rozmanitost. Požadavky na úspory energií si vyžádají kompaktnější řešení. Vedle hustoty musíme dosáhnout integrace aktivit , nejkvalitnější místa vznikají promísením. Dalším důležitým faktorem je zrnitost – souvisí s prostupností, s měřítkem i s veřejným prostorem – veřejnými místy a veřejnými cestami. Vysoká zrnitost v ÚL převládá, bloky (areály) jsou příliš velké. Město krátkých vzdáleností.

Nová cílová strategie v územním plánu, Green Deal

Evropský **Green Deal** nebo-li Zelená dohoda pro Evropu je soubor opatření, která mají zajistit snížení emisí skleníkových plynů v Evropské unii prostřednictvím mnoha opatření. **Green Deal** obsahuje plán včetně vyhodnocených dopadů, který má snížit emise skleníkových plynů do roku 2030 o 55 % ve srovnání s rokem 1990.

My musíme začít udržitelností – není možné stále dál bourat, je třeba revitalizovat!

Nová strategie:

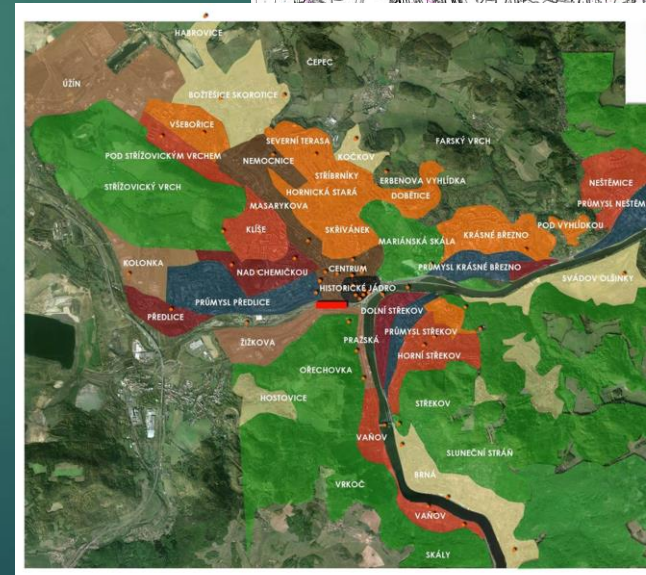
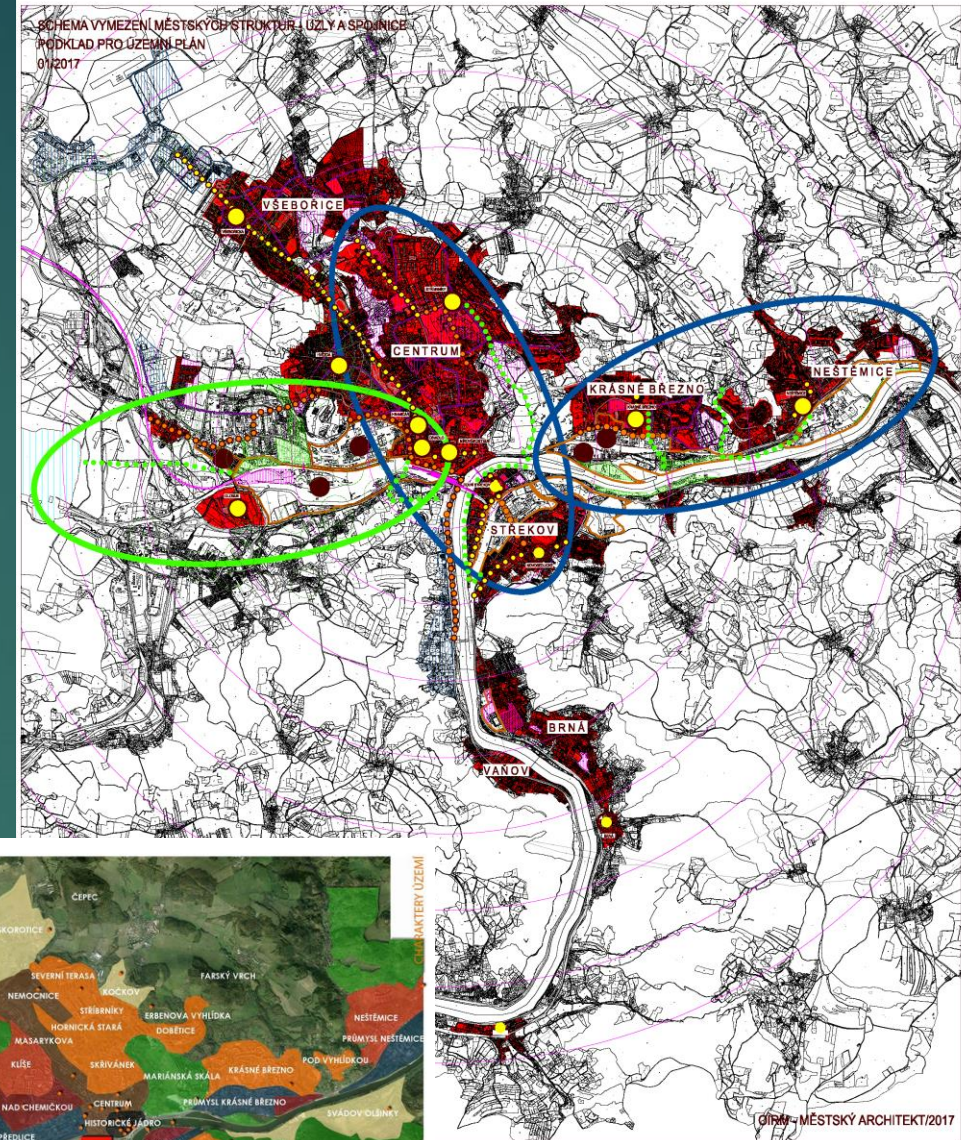
- Preference smíšených funkcí, smíšené městské funkce na většině území
- Rozdělení velkých bloků, vymezení nových ulic a tras, ucelené okrsky – územní studie
- Program nákupu objektů městem (schváleno ZM, Opava koupila Bredu)

Příležitosti pro město 21. století

c) Územní plán/nová koncepce

- Nerozšiřovat město do krajiny, využít stávající plochy
- Polyfunkční využití, propojování – uzly a spojnice
- Podpora bydlení a veřejných prostranství
- Úprava zrnitosti a prostupnosti města
- Strukturálně funkční model území
- Rozvojové póly

Strukturálně funkční model



© IRI - MĚSTSKÝ ARCHITEKT/2017

- TOKY LABE A BÍLINY JAKO ZÁKLADNÍ MĚSTOTVORNÉ PROSTORY
- ZNOVU ZALOŽIT REZIDENČNÍ OSU VÝCHOD - ZÁPAD
- ZASTAVIT TZV. ODSTŘEDIVÉ ŠTĚPENÍ, NEJEN VYDĚLENÍ PRÁCE, BYDLENÍ A REKREACE, ALE TAKÉ SOCIÁLNÍ A PROSTOROVOU SEGREGACI
- ZACHOVAT FONDY V ÚZEMÍ, ZASTAVIT ODLIV OBYVATEL
- NASTOLIT UDRŽITELNOST CELKU, ZVÝŠIT HUSTOTU OBYVATEL
- PRIORITA REVITALIZACE, REVITALIZACE BROWNFIELDŮ S PODPOROU STÁTU
- PODPORA MODRÉ A ZELENÉ INFRASTRUKTURY, ELIMINACE TEPELNÝCH OSTROVŮ, VODNÍ HOSPODÁŘSTVÍ – ZMĚNA KLIMATU

Jezero Milada jako krajinná nika – volné území s vyváženým využitím na principu udržitelnosti.

Nabízí se vodohospodářské funkce, funkce bydlení a vybavenosti.

Příměstské zemědělství, skleníkové plochy (nabídka zaměstnanosti), udržitelná energetika.

Cílový stav – polyfunkční území tzv. lineárního parku, propojujícího město Ústí nad Labem a Krušnohoří.

OPĚRNÉ BODY JEZERA MILADA A URBANIZAČNÍ TĚŽIŠTĚ

Doplnit okružní cyklostezkou

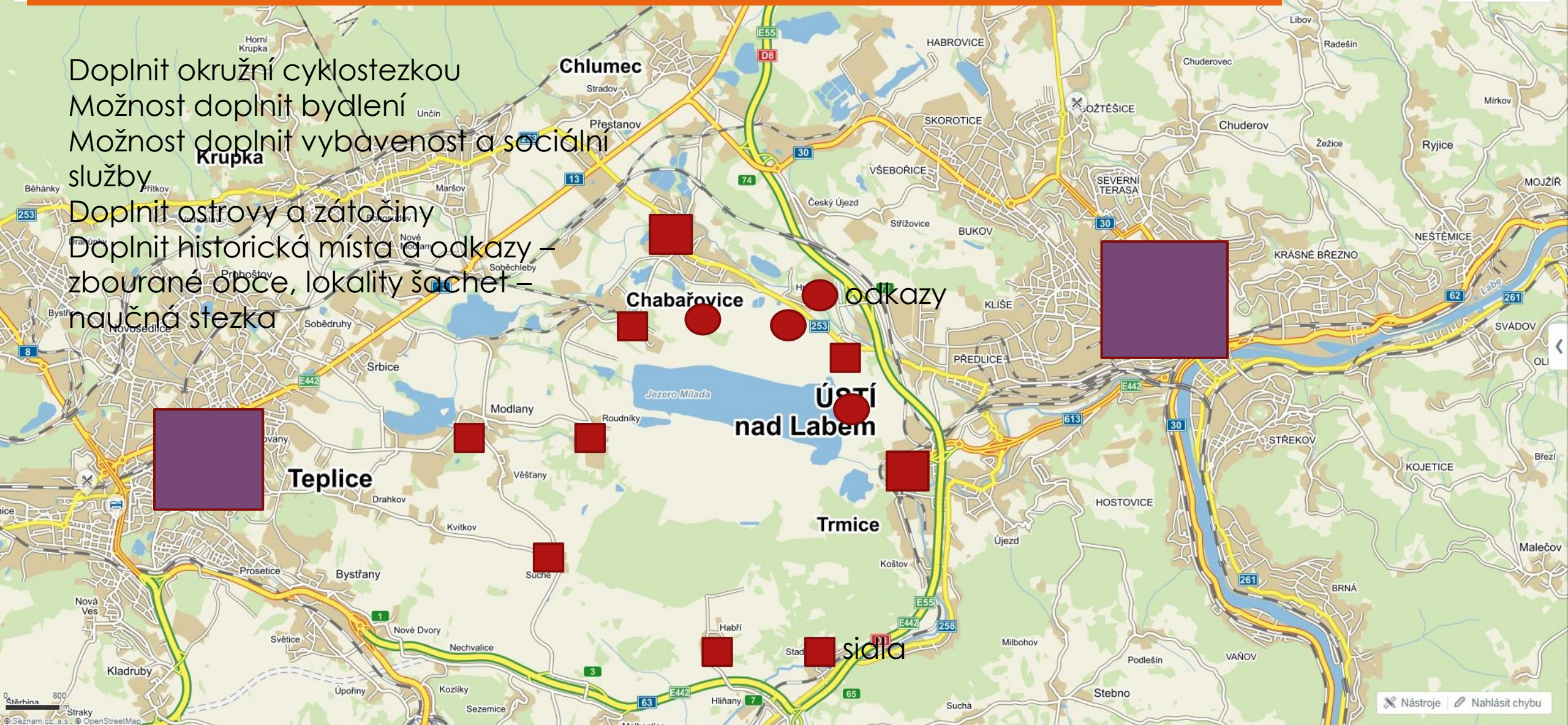
Možnost doplnit bydlení

Možnost doplnit vybavenost a sociální služby

Doplnit ostrovy a zátoky

Doplnit historická místa a odkazy –
zbourané obce, lokality šachet –

naučná stezka



Děkujeme za pozornost.