

NÁVRH ZPRÁVY O UPLATŇOVÁNÍ ÚZEMNÍHO PLÁNU ÚSTÍ NAD LABEM V UPLYNULÉM OBDOBÍ leden 2016 – červen 2020

určený k projednání přiměřeně dle ustanovení § 47 odst. 1 až 4 zákona č. 183/2006 Sb.,
o územním plánování a stavebním řádu (stavební zákon), ve znění pozdějších předpisů

Pořizovatel:

Magistrát města Ústí nad Labem, Odbor územního plánování a stavebního řádů, oddělení územního plánování -
Úřad územního plánování; Velká Hradební 8, 401 00 Ústí nad Labem

Bc. FILÁČKOVÁ Romana, pověřená vedením odboru

Mgr. NEPIVODA Pavel, vedoucí oddělení

Ing. BOBROVÁ Ivana, koncepční pracovník

Ing. PETLÁKOVÁ Martina, koncepční pracovník

Ing. arch. POSPÍŠIL Martin, městský architekt

Určený člen Zastupitelstva města (určený zastupitel)

Ing. FIALOVÁ Eva

OBSAH

1. Úvod

2. Zpráva o uplatňování územního plánu

- A. Vyhodnocení uplatňování územního plánu včetně vyhodnocení změn podmínek, na základě kterých byl územní plán vydán (§ 5 odst. 6 stavebního zákona), a vyhodnocení případných nepředpokládaných negativních dopadů na udržitelný rozvoj území.
- B. Problémy k řešení v územním plánu vyplývající z územně analytických podkladů.
- C. Vyhodnocení souladu územního plánu s politikou územního rozvoje a územně plánovací dokumentací vydanou krajem.
- D. Vyhodnocení potřeby vymezení nových zastavitelných ploch podle § 55 odst. 4 stavebního zákona.
- E. Pokyny pro zpracování návrhu změny územního plánu v rozsahu zadání změny.
- F. Požadavky a podmínky pro vyhodnocení vlivů návrhu změny územního plánu na udržitelný rozvoj území (§ 19 odst. 2 stavebního zákona), pokud je požadováno vyhodnocení vlivů na životní prostředí nebo nelze vyloučit významný negativní vliv na evropsky významnou lokalitu nebo ptačí oblast.
- G. Požadavky na zpracování variant řešení návrhu změny územního plánu, je-li zpracování variant vyžadováno.
- H. Návrh na pořízení nového územního plánu, pokud ze skutečností uvedených pod písmeny A. až D. vyplývá potřeba změny, která podstatně ovlivňuje koncepci územního plánu.
- I. Požadavky na eliminaci, minimalizaci nebo kompenzaci negativních dopadů na udržitelný rozvoj území, pokud byly ve vyhodnocení uplatňování územního plánu zjištěny.
- J. Návrhy na aktualizaci Zásad územního rozvoje

3. Závěr

1. Úvod

Zastupitelstvo města Ústí nad Labem dne 15. 12. 2011 usnesením č. 94/11 vydalo formou opatření obecné povahy Územní plán Ústí nad Labem, který nabyl účinnosti dne 31. 12. 2011. Územní plán Ústí nad Labem je k dispozici k nahlédnutí:

- na Magistrátu města Ústí nad Labem, Odbor územního plánování a stavebního řádu, oddělení územního plánování, Velká Hradební 8, 401 00 Ústí nad Labem,
- na www.usti-nad-labem.cz, záložka – Veřejná správa – Magistrát – Odbory a oddělení - Odbor územního plánování a stavebního řádu, oddělení územního plánování.

V roce 2015 byla zpracována, projednána a následně předložena ke schválení Zpráva o uplatňování Územního plánu Ústí nad Labem za uplynulé období Zastupitelstvu města Ústí nad Labem. Tato zpráva obsahovala požadavek na zpracování nového územního plánu města Ústí nad Labem. Zpráva byla schválena dne 2. 12. 2015. Zastupitelstvo města Ústí nad Labem schválilo pořízení nového Územního plánu Ústí nad Labem dne 2. 12. 2015 (usnesení č. 136/15).

Ustanovení § 55 odst. 1 zákona č. 183/2006 Sb., o územním plánování a stavebním řádu, ve znění pozdějších předpisů (stavební zákon) ukládá Magistrátu města Ústí nad Labem, Odboru územního plánování a stavebnímu řádu, Úřadu územního plánování (dále jen „pořizovatel“) nejpozději do 4 let po vydání územního plánu předložit Zastupitelstvu města Ústí nad Labem Zprávu o uplatňování územního plánu. Ve smyslu tohoto ustanovení, a také na základě usnesení Zastupitelstva města Ústí nad Labem č. 160/11Z/20 ze dne 25. 6. 2020 přistoupil pořizovatel ke zpracování Zprávy o uplatňování Územního plánu Ústí nad Labem v uplynulém období - leden 2016 až červen 2020 (dále také jen Zpráva). Obsahové náležitosti Zprávy stanovuje § 15 vyhlášky č. 500/2006 Sb., o územně analytických podkladech, územně plánovací dokumentaci a způsobu evidence územně plánovací činnosti, ve znění pozdějších předpisů.

Předmětem posouzení této Zprávy je Územní plán Ústí nad Labem.

Identifikační údaje, vymezení řešeného území Ústí nad Labem

Kraj: Ústecký

ORP: Ústí nad Labem

Výměra: 9 398 ha

Počet obyvatel: 92.952 (ČSÚ – k 1.1.2019)

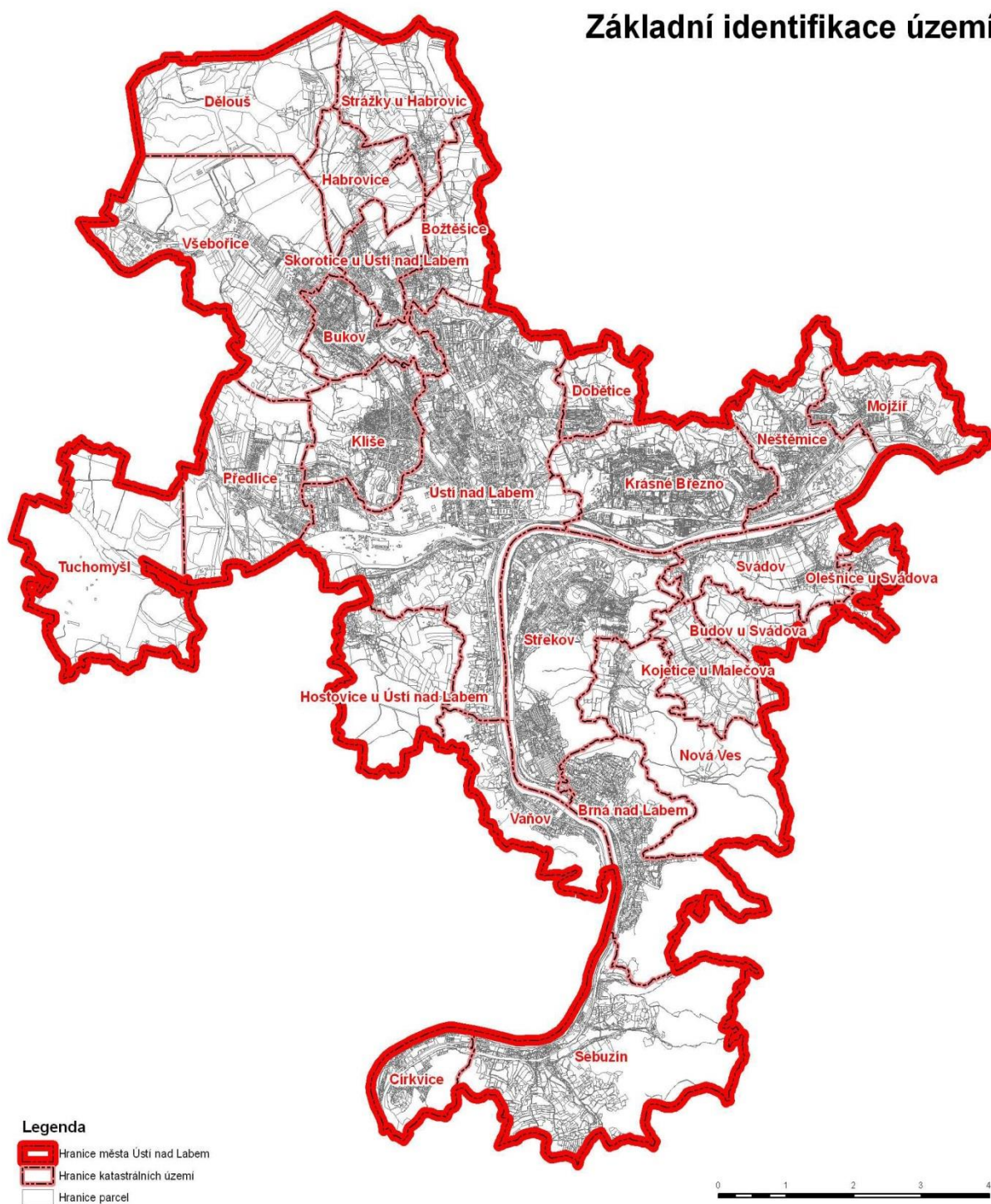
Městské obvody: 4 (Ústí nad Labem - město, Severní Terasa, Neštětice, Střekov)

Počet katastrálních území: 26

Božtěšice, Brná nad Labem, Bukov, Budov u Svádova, Církvice, Dělouš, Dobětice, Habrovice, Hostovice u Ústí nad Labem, Klíše, Kojetice u Malečova, Krásné Březno, Mojžíř, Neštětice, Nová Ves, Olešnice u Svádova, Předlice, Sebužín, Skorotice u Ústí nad Labem, Strážky u Habrovic, Střekov, Svádov, Tuchomyšl, Ústí nad Labem, Vaňov, Všebořice.

Řešené území:

Základní identifikace území



2. Zpráva o uplatňování územního plánu

A. VYHODNOCENÍ UPLATŇOVÁNÍ ÚZEMNÍHO PLÁNU ÚSTÍ NAD LABEM VČETNĚ VYHODNOCENÍ ZMĚN PODMÍNEK, NA ZÁKLADĚ KTERÝCH BYL ÚZEMNÍ PLÁN VYDÁN (§ 5 Odst. 6 STAVEBNÍHO ZÁKONA, VE ZNĚNÍ POZDĚJŠÍCH PŘEDPISŮ), A VYHODNOCENÍ PŘÍPADNÝCH NEPŘEDPOKLÁDANÝCH NEGATIVNÍCH DOPADŮ NA UDRŽITELNÝ ROZVOJ ÚZEMÍ

A.1 Změny podmínek, za kterých byl Územní plán Ústí nad Labem vydán

A.1.1 Změna právních předpisů ve sledovaném období

- Zákon č. 225/2017 Sb., kterým se změnil zákon č. 183/2006 Sb., o územním plánování a stavebním řádu,
- Vyhláška č. 13/2018 Sb., kterou se změnila vyhláška č. 500/2006 Sb., o územně analytických podkladech, územně plánovací dokumentaci a způsobu evidence územně plánovací činnosti.

VYHODNOCENÍ

Jedná se zejména o změnu procesu pořizování územních plánů, o povinnost vydávat závazná stanoviska orgánem územního plánování a o změnu dvouletého cyklu pro průběžnou aktualizaci územně analytických podkladů.

A.1.2 Změna Politiky územního rozvoje ČR ve sledovaném období

K datu vyhotovení Zprávy (červen 2020) je závazné Úplné znění Politiky územního rozvoje České republiky, ve znění Aktualizací č. 1., 2. a 3, závazné dnem 01.10.2019 (dále jen PUR).

VYHODNOCENÍ

Podrobné vyhodnocení souladu Územního plánu Ústí nad Labem s PÚR je uvedeno v kapitole C.

A.1.3 Změna Zásad územního rozvoje Ústeckého kraje ve sledovaném období

K datu vyhotovení Zprávy (červen 2020) je závazné Úplné znění Zásad územního rozvoje Ústeckého kraje, po vydání 1. a 3. Aktualizace, s nabytím účinnosti dne 17.02.2019 (dále jen ZUR).

VYHODNOCENÍ

Podrobné vyhodnocení souladu Územního plánu Ústí nad Labem se ZÚR je uvedeno v kapitole C.

A.1.4 Usnesení ZM č. 136/15 ze dne 02.12.2015 - schváleno pořízení nového Územního plánu Ústí nad Labem

VYHODNOCENÍ

V souladu s požadavky, které vyplývají z usnesení ZM č. 136/15, z usnesení ZM č. 457/17 a na základě zpracovaných doplňujících průzkumů a rozborů i požadavků Expertní skupiny byl v květnu 2020 předán návrh Zadání Územního plánu Ústí nad Labem určenému zastupiteli v souladu s § 47 stavebního zákona.

Ve sledovaném období byly zaznamenány podněty do nového Územního plánu Ústí nad Labem, které jsou součástí přílohy návrhu Zadání Územního plánu Ústí nad Labem.

A.1.5 Návrhy na pořízení změn

Ve sledované období bylo doručeno 7 návrhů na pořízení změn Územního plánu Ústí nad Labem, které byly v souladu s § 46 stavebního zákona předloženy k rozhodnutí do zastupitelstva města. Zastupitelstvo města neschválilo pořízení těchto změn.

A.1.6 Požadavky města ve sledovaném období

- Usnesení ZM č. 136/15 ze dne 2. 12. 2015: schváleno pořízení nového Územního plánu Ústí nad Labem a ukončení pořizování změn (zrušených částí),
- Usnesení ZM č. 457/17 ze dne 20. 9. 2017: schváleno zpracování expertních podkladů k návrhu Zadání nového Územního plánu Ústí nad Labem,
- Usnesení ZM č. 127/9Z/20 ze dne 24. 2. 2020: schválena revokace usnesení ZM č. 136/15 ze dne 2. 12. 2015 a to v bodě A) odst. 3 - 10 a v bodě B) a zahájeno neprodleně pořizování změn Územního plánu Ústí nad Labem (zrušených částí),
- Usnesení ZM č. 161/11Z/20 ze dne 25. 6. 2020: schválen návrh na pořízení změny Územního plánu Ústí nad Labem z vlastního podnětu a zkráceným postupem a to ve věci doplnění textové části Územního plánu Ústí nad Labem v části „nezbytná dopravní a technická infrastruktura“ na „nezbytná dopravní a technická infrastruktura a dopravní a technická infrastruktura pro obsluhu daného území“, a to u následujících ploch ZV-P, ZV-LP, ZV-L, BM/BM1 a současně přesunout z kategorie podmíněně přípustné do kategorie přípustné z důvodu možnosti umístění nezbytné dopravní a technické infrastruktury, tzn. místní komunikace, nemotorové komunikace, odstavných a parkovacích ploch, z technické infrastruktury pak stanoviště nádob pro odpady, místní přípojky, obě kategorie pro místní úroveň do uvedených ploch bez podstatného ovlivnění koncepcí stanovených v Územním plánu Ústí nad Labem (dále jen z vlastního podnětu a zkráceným postupem schválen návrh na pořízení změny Územního plánu Ústí nad Labem se způsobem využití ZV-P, ZV-LP, ZV-L, BM/BM1).

A. 2 Vyhodnocení uplatňování Územního plánu Ústí nad Labem ve sledovaném období

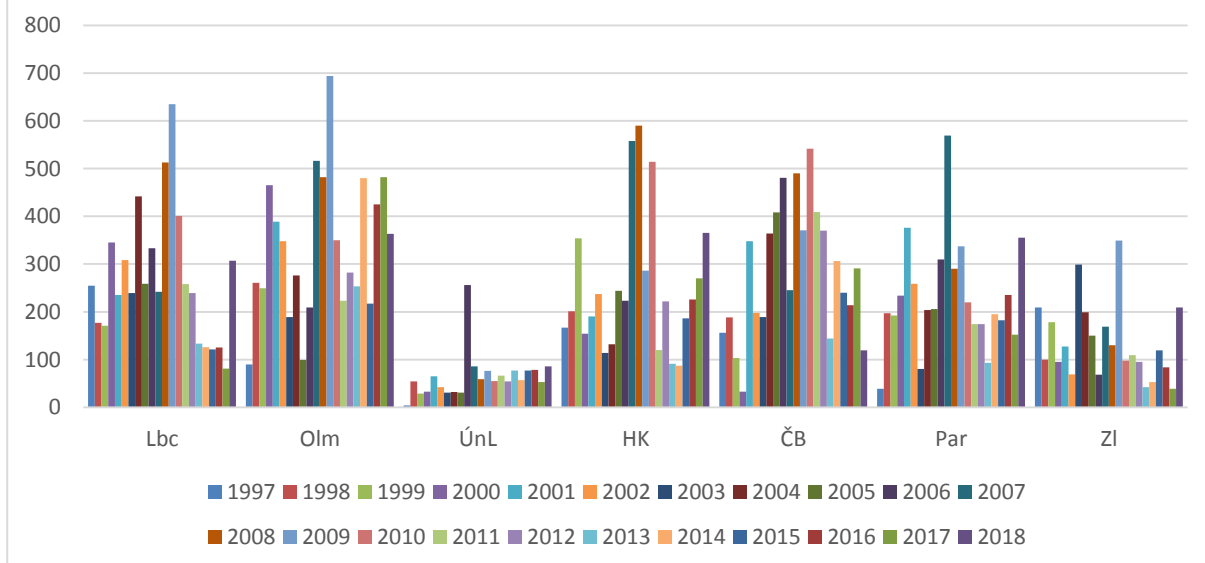
A.2.1 Zastavitelné plochy (Z) vymezené v Územním plánu Ústí nad Labem

Územní plán vymezil rozsah zastavitelných ploch a ploch přestavby na základě:

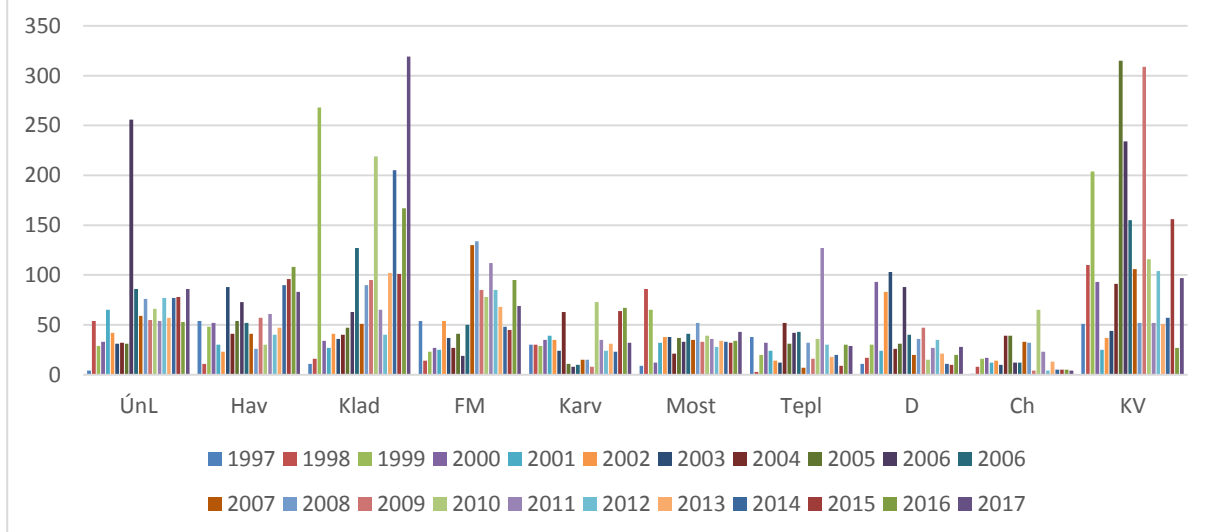
- průzkumů a rozborů.
- požadavku navrhnout rozvojové plochy pro bydlení v rozsahu odpovídajícím potřebám města (včetně přiměřené územní rezervy) pro předpokládaný počet obyvatel.
- demografického rozboru stavu (např. vývoj počtu obyvatel, údaje o obyvatelstvu dle sčítání lidu, domů a bytů 2001 a z městské a obecní statistiky ČSÚ).

Podrobné vyhodnocení využití jednotlivých zastavitelných ploch a ploch přestavby v Územním plánu Ústí nad Labem je uvedeno v kapitole D).

Roční výstavba bytů v referenčních krajských městech srovnatelné velikosti



Roční výstavba bytů v referenčních středních městech strukturálně problémových regionů



Zdroj: Český statistický úřad

VYHODNOCENÍ

Ze statistických údajů (ČSÚ – k 1. 1. 2019) vyplývá pokles počtu obyvatel města Ústí nad Labem na 92.952. Hlavní cíl, který byl stanoven pro zastavitelné plochy, tj. „stabilizace obyvatelstva v historicky osídlené zemědělské krajině přirozeného centra Ústeckého kraje“ není nadále naplňován.

Z vyhodnocení využití zastavitelných a ploch přestavby (kapitola D) vyplývá, že se ve sledovaném období nenaplnuje předpoklad uvedený v Územním plánu Ústí nad Labem „stavět cca 290 bytů ročně v první dekádě a poté je možné tempo nové výstavby zmírnit cca na 165 bytů ročně tak, aby byl pokryt deficit bytů v horizontu let 2020 a 2030“, ani předpokládaný rozvoj území uvedený v Územním plánu Ústí nad Labem „přestavbou a dostavbou revitalizovat zanedbané části zastavěného území“ a „podporovat revitalizaci nedostatečně využitých nebo zanedbaných areálů a ploch typu brownfields“.

V Územním plánu Ústí nad Labem bylo vymezení potřeby zastavitelných ploch včetně rezervy stanoveno pro krajské město Ústí nad Labem s téměř 100 tis. obyvateli. Vymezení zastavitelných ploch s ohledem na potenciál rozvoje území a míru využití zastavěného území vykazuje ve sledovaném období předimenzování.

V souladu s usnesením ZM č. 136/15 je pořizován nový Územní plán Ústí nad Labem, ve kterém bude navržena nová základní a urbanistická koncepce rozvoje území města včetně vymezení zastavitelných ploch.

A.2.2 Plochy sídelní zeleně

V Územním plánu Ústí nad Labem je vymezeno celkem 6 typů nezastavitelných ploch sídelní zeleně (ZV-P plochy zeleně na veřejných prostranstvích – park, ZV-LP plochy zeleně na veřejných prostranstvích – lesopark, ZV-L plochy zeleně na veřejných prostranstvích – pobytové louky, ZS plochy zeleně soukromé a vyhrazené, ZO plochy zeleně ochranné a izolační a ZX plochy zeleně se specifickým využitím), které tvoří tzv. systém sídelní zeleně. Cílem jejich vymezení jako samostatné funkční plochy je zajištění podmínek pro rozvoj kvality veřejných ploch městského interiéru i obytného prostředí.

Systém sídelní zeleně byl navržen tak, aby navazoval na další funkce v území a podporoval jeho udržitelný rozvoj. Různorodost soudobého využití se odrazila i v návrhu odlišných funkcí sídelní zeleně. Ty respektují, zachovávají a návrhem regulativů se snaží posílit přírodní a obytné hodnoty prostředí. Některé funkce slouží především k možnosti intenzivního využívání rezidenty a návštěvníky území, některé funkce svou regulací omezují intenzitu využití do té míry, aby byl zachován nebo posílen žádoucí navrhovaný stav daného prostředí (lesoparky, ochranná, izolační, specifická zeleň). Některé druhy sídelní zeleně nejsou veřejně přístupnými v celé ploše nebo k tomu určených částech (zeleň soukromá, izolační).

VYHODNOCENÍ

Ve sledovaném období jsou zaznamenány podněty na změny ploch sídelní zeleně i s ohledem na nedostatek parkovacích míst, které budou prověřeny v novém Územním plánu Ústí nad Labem.

V souladu s usnesením ZM č. 136/15 je pořizován nový Územní plán Ústí nad Labem, ve kterém bude navržena nová základní a urbanistická koncepce rozvoje území města včetně vymezení zastavitelných ploch a ploch sídelní zeleně.

V souladu s usnesením ZM č. 161/11Z/20 ze dne 25. 6. 2020 je pořizována z vlastního podnětu a zkráceným postupem změna Územního plánu Ústí nad Labem se způsobem využití ZV-P, ZV-LP, ZV-L, BM/BM1.

A.2.3 Stabilizované plochy v zastavěném území

Realizace staveb ve sledované období probíhá i v zastavěném území města. Bylo zjištěno, že se jedná převážně o proluky ve stávající zástavbě a o dostavby v okrajových částech města.

Ve sledovaném období jsou zaznamenány podněty na změny stabilizovaných ploch v zastavěném území, které budou prověřeny v novém Územním plánu Ústí nad Labem.

VYHODNOCENÍ

V souladu s usnesením ZM č. 136/15 je pořizován nový Územní plán Ústí nad Labem, ve kterém bude navržena nová základní a urbanistická koncepce rozvoje území města včetně vymezení stabilizovaných ploch a navrženo zastavěné území.

Na základě usnesení ZM č. 127/9Z/20 ze dne 24. 2. 2020 ve věci revokace usnesení ZM č. 136/15 ze dne 2. 12. 2015 a to v bodě A) odst. 3- 10 a v bodě B) bude zahájeno pořizování předmětných změn.

V souladu s usnesením ZM č. 161/11Z/20 ze dne 25. 6. 2020 je pořizována z vlastního podnětu a zkráceným postupem změna Územního plánu Ústí nad Labem se způsobem využití ZV-P, ZV-LP, ZV-L, BM/BM1.

A.2.4 Nezastavěné území

Stabilizované plochy – je potřeba prověřit plochy ZP-P (plochy přírodní), SM-NL (plochy smíšené nezastavěného území lesnické), PUPFL (plochy lesní) v souladu se zpracovanou Územní studií krajiny pro správní území obce s rozšířenou působností Ústí nad Labem (schválené využití r. 2019).

Návrhové plochy – vyhodnoceny v kapitole D).

Ve sledovaném období jsou zaznamenány podněty na změny ploch nezastavěného území, které budou prověřeny v novém Územním plánu Ústí nad Labem.

V nezastavěném území je respektována stanovená urbanistická koncepce, koncepce uspořádání krajiny i koncepce veřejné infrastruktury.

VYHODNOCENÍ

V souladu s usnesením ZM č. 136/15 je pořizován nový Územní plán Ústí nad Labem, ve kterém bude navržena nová koncepce uspořádání krajiny.

V souladu s usnesením ZM č. 161/11Z/20 ze dne 25. 6. 2020 je pořizována z vlastního podnětu a zkráceným postupem změna Územního plánu Ústí nad Labem se způsobem využití ZV-P, ZV-LP, ZV-L, BM/BM1.

A.2.5 Územní studie

V Územním plánu Ústí nad Labem bylo zpracováním územní studie podmíněno využití 12 návrhových ploch zeleně, 130 ploch přestaveb v zastavěném území města a 145 zastavitelných ploch mimo vymezené zastavěné území. Ve sledovaném období bylo zpracováno a zaevidováno 28 územních studií. Územní plán Ústí nad Labem určuje lhůtu pro pořízení územních studií na 20 let od doby vydání územního plánu.

Pro celý správní obvod obce s rozšířenou působností Ústí nad Labem byla pořízena i Územní studie krajiny - schválené využití 2019.

VYHODNOCENÍ

Informace k jednotlivým územním studiím jsou dostupné na internetových stránkách Magistrátu města Ústí nad Labem - Odbor územního plánování a stavebního řádu - oddělení územního plánování, a dále v mapovém portálu města Ústí nad Labem.

V souladu s usnesením ZM č. 136/15 je pořizován nový Územní plán Ústí nad Labem, ve kterém budou prověřeny vymezené plochy, ve kterých bude rozhodování o změnách v území podmíněno zpracováním územní studie.

A.2.6 Plochy a koridory územních rezerv

V Územním plánu Ústí nad Labem jsou vymezeny plochy územních rezerv, a to jak pro funkční plochy s dlouhodobým horizontem využití, tak pro stavby a zařízení veřejné infrastruktury.

Ve sledovaném období nebyla zpracována žádná územní studie pro plochy a koridory územních rezerv, které jsou uvedeny v kapitole i) platného Územního plánu Ústí nad Labem.

VYHODNOCENÍ

Ve sledovaném období nejsou zaznamenány požadavky na zrušení územních rezerv.

V souladu s usnesením ZM č. 136/15 je pořizován nový Územní plán Ústí nad Labem, ve kterém bude prověřeno vymezení ploch a koridorů územních rezerv.

A.2.7 Plochy a koridory, ve kterých je pořízení a vydání regulačního plánu podmínkou pro rozhodování o změnách jejich využití a zadání regulačního plánu

V Územním plánu Ústí nad Labem nejsou vymezeny plochy ani koridory, v nichž by bylo rozhodování o změnách jejich využití podmíněno vydáním regulačního plánu.

Ve sledovaném období nebyly zaznamenány požadavky na vymezení ploch a koridorů, ve kterých je pořízení a vydání regulačního plánu podmínkou pro rozhodování o změnách jejich využití a zadání regulačního plánu.

VYHODNOCENÍ

V souladu s usnesením ZM č. 136/15 je pořizován nový Územní plán Ústí nad Labem, ve kterém budou prověřeny plochy, v nichž by bylo rozhodování o změnách jejich využití podmíněno vydáním regulačního plánu.

A.2.8 Stanovení pořadí změn v území (etapizace)

V Územním plánu Ústí nad Labem není stanoveno pořadí změn v území. Z hlediska efektivního vynakládání veřejných prostředků v oblasti dopravní a technické vybavenosti území se ve sledovaném období přihlíželo k doporučení - postupovat při adjustaci ploch směrem od stávající zástavby a postupně zastavovat jednotlivé ucelené etapy, investiční celky.

VYHODNOCENÍ

V souladu s usnesením ZM č. 136/15 je pořizován nový Územní plán Ústí nad Labem, ve kterém bude prověřeno stanovení pořadí změn v území (etapizace).

A.2.9 Architektonicky nebo urbanisticky významné stavby a plochy, pro které může vypracovat architektonickou část projektové dokumentace jen autorizovaný architekt

V Územním plánu Ústí nad Labem jsou vymezeny architektonicky nebo urbanisticky významné stavby a plochy, pro které může vypracovat architektonickou část projektové dokumentace jen autorizovaný architekt.

Ve sledovaném období nebyly zaznamenány požadavky na zrušení vymezení architektonicky nebo urbanisticky významných staveb a ploch, pro které může vypracovat architektonickou část projektové dokumentace jen autorizovaný architekt.

VYHODNOCENÍ

V souladu s usnesením ZM č. 136/15 je pořizován nový Územní plán Ústí nad Labem, ve kterém budou prověřeny architektonicky nebo urbanisticky významné stavby a plochy, pro které může vypracovat architektonickou část projektové dokumentace jen autorizovaný architekt.

A.2.9. Stavby nezpůsobilé pro zkrácené stavební řízení podle § 117 odst. 1 stavebního zákona

V Územním plánu Ústí nad Labem jsou vymezeny stavby nezpůsobilé pro zkrácené stavební řízení podle § 117 odst. 1 stavebního zákona, ve znění pozdějších předpisů.

Ve sledovaném období nebyly zaznamenány požadavky na zrušení vymezení staveb nezpůsobilých pro zkrácené stavební řízení podle § 117 odst. 1 stavebního zákona, ve znění pozdějších předpisů.

VYHODNOCENÍ

V souladu s usnesením ZM č. 136/15 je pořizován nový Územní plán Ústí nad Labem, ve kterém budou prověřeny stavby nezpůsobilé pro zkrácení stavebního řízení podle § 117 odst. 1 stavebního zákona.

A.2.10 Koncepce veřejné infrastruktury včetně podmínek pro její umístování

Vyhodnocení dopravní infrastruktury ve sledovaném období

V souladu s usnesením ZM č. 136/15 je pořizován nový Územní plán Ústí nad Labem, ve kterém bude na základě prověření navržena nová dopravní infrastruktura.

Na základě usnesení ZM č. 127/9Z/20 ze dne 24. 2. 2020 ve věci revokace usnesení ZM č. 136/15 ze dne 2. 12. 2015 a to v bodě A) odst. 3- 10 a v bodě B) bude zahájeno pořizování předmětných změn.

V souladu s usnesením ZM č. 161/11Z/20 ze dne 25. 6. 2020 je pořizována z vlastního podnětu a zkráceným postupem změna Územního plánu Ústí nad Labem se způsobem využití ZV-P, ZV-LP, ZV-L, BM/BM1.

Vyhodnocení technické infrastruktury ve sledovaném období

Koncepce technické infrastruktury uvedená v kapitole d2) platného Územního plánu Ústí nad Labem pro zásobování pitnou vodou, odstraňování odpadních vod, zásobování plynem, teplem a pro telekomunikace a radiokomunikace se nemění.

Koncepce veřejné infrastruktury včetně podmínek pro její umístování uvedená v kapitole d2) platného Územního plánu Ústí nad Labem v části zásobování elektrickou energií musí být uvedena do souladu s úplným zněním ZÚR.

V souladu s usnesením ZM č. 136/15 je pořizován nový Územní plán Ústí nad Labem, ve kterém bude na základě prověření navržena nová technická infrastruktura.

V souladu s usnesením ZM č.161/11Z/20 ze dne 25. 6. 2020 je pořizována z vlastního podnětu a zkráceným postupem změna Územního plánu Ústí nad Labem se způsobem využití ZV-P, ZV-LP, ZV-L, BM/BM1.

Vyhodnocení občanského vybavení veřejné infrastruktury, občanského vybavení komerční a veřejného prostranství ve sledovaném období

Koncepce veřejné infrastruktury uvedená v kapitole d3), d4) a d5) Územního plánu Ústí nad Labem se nemění.

V souladu s usnesením ZM č. 136/15 je pořizován nový Územní plán Ústí nad Labem, ve kterém bude prověřena koncepce veřejné infrastruktury včetně občanského vybavení.

V souladu s usnesením ZM č. 161/11Z/20 ze dne 25. 6. 2020 je pořizována z vlastního podnětu a zkráceným postupem změna Územního plánu Ústí nad Labem se způsobem využití ZV-P, ZV-LP, ZV-L, BM/BM1.

A.2.11 Koncepce uspořádání krajiny včetně vymezení ploch a stanovení podmínek pro změny v jejich využití, územní systém ekologické stability, prostupnosti krajiny, protierozní opatření, ochranu před povodněmi, rekreaci, dobývání nerostů apod.

Koncepce uspořádání krajiny včetně vymezení ploch a stanovení podmínek pro změny v jejich využití, územní systém ekologické stability, prostupnosti krajiny, protierozní opatření, ochranu před povodněmi, rekreaci, dobývání nerostů uvedená v kapitole e) Územního plánu Ústí nad Labem se ve sledovaném období nemění.

Pro celý správní obvod obce s rozšířenou působností Ústí nad Labem byla pořízena Územní studie krajiny - schválené využití 2019.

V souladu s usnesením ZM č. 136/15 je pořizován nový Územní plán Ústí nad Labem, ve kterém bude prověřena koncepce uspořádání krajiny včetně vymezení ploch a stanovení podmínek pro změny v jejich využití, územní systém ekologické stability, prostupnost krajiny, protierozní opatření, ochrana před povodněmi, rekreace i dobývání nerostů.

A.2.12 Stanovení podmínek pro využití ploch s rozdílným způsobem využití s určením převažujícího účelu využití, přípustného využití, nepřípustného využití, popřípadě podmíněně přípustného využití těchto ploch a stanovení podmínek prostorového uspořádání včetně základních podmínek ochrany krajinného rázu

PŘEHLED PLOCH S ROZDÍLNÝM ZPŮSOBEM VYUŽITÍ

I. Plochy bydlení

1. BM plochy bydlení v bytových domech
2. BM1 plochy bydlení v bytových domech podmíněně zastavitelné
3. BI plochy bydlení v rodinných domech městské a příměstské
4. BI1 plochy bydlení v rodinných domech městské a příměstské podmíněně zastavitelné
5. BV plochy bydlení v rodinných domech venkovské
6. SM-C plochy smíšené obytné v centrech měst
7. SM-C1 plochy smíšené obytné v centrech měst podmíněně zastavitelné
8. SM-M plochy smíšené obytné městské
9. SM-M1 plochy smíšené obytné městské podmíněně zastavitelné
10. SM-V plochy smíšené obytné venkovské
11. SM-K plochy smíšené obytné komerční
12. SM-K1 plochy smíšené obytné komerční podmíněně zastavitelné

II. Plochy rekreace

1. RI plochy staveb pro individuální rodinnou rekreaci
2. RI1 plochy staveb pro individuální rodinnou rekreaci podmíněně zastavitelné
3. RZ plochy rekreace - zahrádkové osady
4. RN plochy rekreace na plochách přírodního charakteru
5. SM-R plochy smíšené obytné rekreační
6. SM-R1 plochy smíšené obytné rekreační podmíněně zastavitelné

III. Plochy občanského vybavení

1. OV plochy občanského vybavení - veřejná infrastruktura
2. OV1 plochy občanského vybavení - veřejná infrastruktura podmíněně zastavitelné
3. OV-KM plochy občanského vybavení - komerční zařízení malá a střední

4. OV-KM1 plochy občanského vybavení - komerční zařízení malá a střední podmíněně zastavitelné
5. OV-K plochy občanského vybavení - komerční zařízení plošně rozsáhlá
6. OV-S plochy občanského vybavení - tělovýchovná a sportovní zařízení
7. OV-S1 plochy občanského vybavení - tělovýchovná a sportovní zařízení podmíněně zastavitelné
8. OV-H plochy občanského vybavení - hřbitovy

IV. Plochy veřejných prostranství

1. PV plochy veřejných prostranství

V. Plochy dopravní infrastruktury

1. DI-S plochy dopravní infrastruktury silniční
2. DI-D plochy dopravní infrastruktury drážní
3. DI-L plochy dopravní infrastruktury letecké
4. DI-V plochy dopravní infrastruktury vodní

VI. Plochy technické infrastruktury

1. TI plochy technické infrastruktury
2. TO plochy pro stavby a zařízení pro nakládání s odpady

VII. Plochy výroby a skladování

1. VT plochy výroby a skladování - těžký průmysl
2. VL plochy výroby a skladování - lehký průmysl
3. VD plochy výroby a skladování - drobná a řemeslná výroba
4. VZ plochy výroby a skladování - zemědělská a lesnická výroba
5. VK plochy skladování
6. TE plochy pro energetické stavby a zařízení z obnovitelných zdrojů

VIII. Plochy smíšené výrobní

1. SM-VR plochy smíšené výrobní
2. SM-VR1 plochy smíšené výrobní podmíněně zastavitelné

IX. Plochy vodní a vodohospodářské

1. V plochy vodní a vodohospodářské

X. Plochy zemědělské

1. Z-O plochy zemědělské - orná půda
2. Z-T plochy zemědělské - trvalé travní porosty
3. Z-S plochy zemědělské - sady, zahradnictví

XI. Plochy lesní

1. PUPFL plochy lesní

XII. Plochy přírodní

1. ZP plochy přírodní

XIII. Plochy smíšené nezastavěného území

1. SM-N plochy smíšené nezastavěného území
2. SM-NP plochy smíšené nezastavěného území přírodní
3. SM-NL plochy smíšené nezastavěného území lesnické

XIV. Plochy systému sídelní zeleně

1. ZV-P plochy zeleně na veřejných prostranstvích - park
2. ZV-LP plochy zeleně na veřejných prostranstvích - lesopark
3. ZV-L plochy zeleně na veřejných prostranstvích - pobytové louky
4. ZS plochy zeleně soukromé a vyhrazené
5. ZO plochy zeleně ochranné a izolační
6. ZX plochy zeleně se specifickým využitím

VYHODNOCENÍ

V souladu s usnesením ZM č. 136/15 je pořizován nový Územní plán Ústí nad Labem, ve kterém bude prověřeno stanovení podmínek pro využití ploch s rozdílným způsobem využití s určením převažujícího účelu využití, přípustného využití, nepřípustného využití, popřípadě podmíněčně přípustného využití těchto ploch a stanovení podmínek prostorového uspořádání včetně základních podmínek ochrany krajinného rázu.

V souladu s usnesením ZM č. 161/11Z/20 ze dne 25. 6. 2020 je pořizována z vlastního podnětu a zkráceným postupem změna Územního plánu Ústí nad Labem se způsobem využití ZV-P, ZV-LP, ZV-L, BM/BM1.

A.2.13 Vymezení veřejně prospěšných staveb, veřejně prospěšných opatření, staveb a opatření k zajišťování obrany a bezpečnosti státu a ploch pro asanaci, pro které lze práva k pozemkům a stavbám vyvlastnit

Vymezení veřejně prospěšných staveb, veřejně prospěšných opatření, staveb a opatření k zajišťování obrany a bezpečnosti státu a ploch pro asanaci, pro které lze práva k pozemkům a stavbám vyvlastnit uvedených v kapitole g) a v grafické části ÚP Ústí nad Labem musí být uvedeno do souladu se stavebním zákonem, ve znění pozdějších předpisů.

VYHODNOCENÍ

V souladu s usnesením ZM č. 136/15 je pořizován nový Územní plán Ústí nad Labem, ve kterém bude prověřeno vymezení veřejně prospěšných staveb, veřejně prospěšných opatření, staveb a opatření k zajišťování obrany a bezpečnosti státu a ploch pro asanaci, pro které lze práva k pozemkům a stavbám vyvlastnit

V souladu s usnesením ZM č. 161/11Z/20 ze dne 25. 6. 2020 je pořizována z vlastního podnětu a zkráceným postupem změna Územního plánu Ústí nad Labem se způsobem využití ZV-P, ZV-LP, ZV-L, BM/BM1, která zohlední soulad se stavebním zákonem, ve znění pozdějších předpisů ve věci veřejně prospěšných opatření.

A.2.14 Vymezení veřejně prospěšných staveb a veřejně prospěšných opatření, pro které lze uplatnit předkupní právo

Vymezení veřejně prospěšných staveb a veřejně prospěšných opatření, pro které lze uplatnit předkupní právo uvedených v kapitole h) a v grafické části ÚP Ústí nad Labem musí být prověřeno a uvedeno do souladu se stavebním zákonem, ve znění pozdějších předpisů.

VYHODNOCENÍ

V souladu s usnesením ZM č. 136/15 je pořizován nový Územní plán Ústí nad Labem, ve kterém bude prověřeno vymezení veřejně prospěšných staveb a veřejně prospěšných opatření, pro které lze uplatnit předkupní právo.

V souladu s usnesením ZM č. 161/11Z/20 ze dne 25. 6. 2020 je pořizována z vlastního podnětu a zkráceným postupem změna Územního plánu Ústí nad Labem se způsobem využití ZV-P, ZV-LP, ZV-L, BM/BM1, která zohlední soulad se stavebním zákonem, ve znění pozdějších předpisů ve věci veřejně prospěšných opatření.

A.3 Vyhodnocení případných nepředpokládaných negativních dopadů na udržitelný rozvoj území

Usnesení ZM č. 127/9Z/20 ze dne 24. 2. 2020 byla schválena revokace usnesení ZM č. 136/15 ze dne 2. 12. 2015 a to v bodě A) odst. 3 - 10 a v bodě B), čímž bylo uloženo zahájení neprodleně pořizování změn Územního plánu Ústí nad Labem (zrušených částí).

V rámci posouzení vlivů provedení záměru na životní prostředí podle § 10 zákona č. 100/2001 Sb., o posuzování vlivů na životní prostředí ze dne 8. 2. 2012, č. j. 2893/ZPZ/2009 bylo Krajským úřadem Ústeckého kraje vydáno nesouhlasné stanovisko k záměru stavby „D8 výstavba obchvatu Strážky – Ústí nad Labem, silnice II/528“. V případě realizace zástavby ploch dopravně vázaných na obchvat Strážek může dojít k negativním dopadům na stávající sídla Habrovice a Strážky u Habrovic. Ve sledovaném období nebyla započata zástavba, která by měla negativní dopad na stávající sídla Habrovice a Strážky u Habrovic.

VYHODNOCENÍ

V souladu s usnesením ZM č. 136/15 je pořizován nový Územní plán Ústí nad Labem, ve kterém bude prověřena základní a urbanistická koncepce i koncepce veřejné infrastruktury, včetně dopravní infrastruktury.

B. PROBLÉMY K ŘEŠENÍ V ÚZEMNÍM PLÁNU VYPLÝVAJÍCÍ Z ÚZEMNĚ ANALYTICKÝCH PODKLADŮ

ÚAP ORP Ústí nad Labem

Územně analytické podklady (ÚAP) pro obec s rozšířenou působností (ORP) Ústí nad Labem, jejíž správní území je město Ústí nad Labem součástí, byly pořizovány ke dni 31. 12. 2016. ÚAP jsou průběžně aktualizovány nyní již ve čtyřletém cyklu. Poslední úplná aktualizace, celkově v pořadí, proběhla v prosinci 2016 a v přípravě je úplná aktualizace do konce roku 2020.

V ÚAP Ústeckého kraje byla 4. aktualizace projednána dne 26. 6. 2017 Zastupitelstvem Ústeckého kraje.

VYHODNOCENÍ

V souladu s usnesením ZM č. 136/15 je pořizován nový Územní plán Ústí nad Labem, ve kterém budou zohledněny předmětné územně analytické podklady a z nich vyplývající problémy k řešení v územním plánu.

C. VYHODNOCENÍ SOULADU ÚZEMNÍHO PLÁNU S POLITIKOU ÚZEMNÍHO ROZVOJE A ÚZEMNĚ PLÁNOVACÍ DOKUMENTACÍ VYDANOU KRAJEM

C.1 Politika územního rozvoje ČR

K datu vyhotovení Zprávy (červen 2020) je závazné Úplné znění Politiky územního rozvoje České republiky, ve znění Aktualizací č. 1, 2 a 3 (dále jen PÚR) ze dne 01.10.2019.

Republikové priority územního plánování pro zajištění udržitelného rozvoje území:

(14) Ve veřejném zájmu chránit a rozvíjet přírodní, civilizační a kulturní hodnoty území, včetně urbanistického, architektonického a archeologického dědictví. Zachovat ráz jedinečné urbanistické struktury území, struktury osídlení a jedinečné kulturní krajiny, které jsou výrazem identity území, jeho historie a tradice. Tato území mají značnou hodnotu, např. i jako turistické atraktivity. Jejich ochrana by měla být provázána s potřebami ekonomického a sociálního rozvoje v souladu s principy udržitelného rozvoje. V některých případech je nutná cílená ochrana míst zvláštního zájmu, v jiných případech je třeba

chránit, respektive obnovit celé krajinné celky. Krajina je živým v čase proměnným celkem, který vyžaduje tvůrčí, avšak citlivý přístup k vyváženému všestrannému rozvoji tak, aby byly zachovány její stěžejní kulturní, přírodní a užité hodnoty. Bránit upadání venkovské krajiny jako důsledku nedostatku lidských zásahů.

(14a) Při plánování rozvoje venkovských území a oblastí dbát na rozvoj primárního sektoru při zohlednění ochrany kvalitní zemědělské, především orné půdy a ekologických funkcí krajiny.

(15) Předcházet při změnách nebo vytváření urbánního prostředí prostorově sociální segregaci s negativními vlivy na sociální soudržnost obyvatel. Analyzovat hlavní mechanismy, jimiž k segregaci dochází, zvažovat existující a potenciální důsledky a navrhnout při územně plánovací činnosti řešení, vhodná pro prevenci nežádoucí míry segregace nebo snížení její úrovně.

(16) Při stanovování způsobu využití území v územně plánovací dokumentaci dávat přednost komplexním řešením před uplatňováním jednostranných hledisek a požadavků, které ve svých důsledcích zhoršují stav i hodnoty území. Při řešení ochrany hodnot území je nezbytné zohledňovat také požadavky na zvyšování kvality života obyvatel a hospodářského rozvoje území. Vhodná řešení územního rozvoje je zapotřebí hledat ve spolupráci s obyvateli území i s jeho uživateli (viz také čl. 20 PÚR ČR 2006) a v souladu s určením a charakterem oblastí, os, ploch a koridorů vymezených v PÚR ČR.

(16a) Při územně plánovací činnosti vycházet z principu integrovaného rozvoje území, zejména měst a regionů, který představuje objektivní a komplexní posuzování a následné koordinování prostorových, odvětvových a časových hledisek.

(17) Vytvářet v území podmínky k odstraňování důsledků náhlých hospodářských změn lokalizací zastavitelných ploch pro vytváření pracovních příležitostí, zejména v regionech strukturálně postižených a hospodářsky slabých a napomoci tak řešení problémů v těchto územích.

(18) Podporovat polycentrický rozvoj sídelní struktury. Vytvářet předpoklady pro posílení partnerství mezi městskými a venkovskými oblastmi a zlepšit tak jejich konkurenceschopnost.

(19) Vytvářet předpoklady pro polyfunkční využívání opuštěných areálů a ploch (tzv. brownfields průmyslového, zemědělského, vojenského a jiného původu). Hospodárně využívat zastavěné území (podpora přestaveb revitalizací a sanací území) a zajistit ochranu nezastavěného území (zejména zemědělské a lesní půdy) a zachování veřejné zeleně, včetně minimalizace její fragmentace. Cílem je účelné využívání a uspořádání území úsporné v nárocích na veřejné rozpočty na dopravu a energie, které koordinací veřejných a soukromých zájmů na rozvoji území omezuje negativní důsledky suburbanizace pro udržitelný rozvoj území.

(20) Rozvojové záměry, které mohou významně ovlivnit charakter krajiny, umísťovat do co nejméně konfliktních lokalit a následně podporovat potřebná kompenzační opatření. S ohledem na to při územně plánovací činnosti, pokud je to možné a odůvodněné, respektovat veřejné zájmy např. ochrany biologické rozmanitosti a kvality životního prostředí, zejména formou důsledné ochrany zvláště chráněných území, lokalit soustavy Natura 2000, mokřadů, ochranných pásem vodních zdrojů, chráněné oblasti přirozené akumulace vod a nerostného bohatství, ochrany zemědělského a lesního půdního fondu. Vytvářet územní podmínky pro implementaci a respektování územních systémů ekologické stability a zvyšování a udržování ekologické stability a k zajištění ekologických funkcí krajiny i v ostatní volné krajině a pro ochranu krajinných prvků přírodního charakteru v zastavěných územích, zvyšování a udržování rozmanitosti venkovské krajiny. V rámci územně plánovací činnosti vytvářet podmínky pro ochranu krajinného rázu s ohledem na cílové charakteristiky a typy krajiny a vytvářet podmínky pro využití přírodních zdrojů.

(20a) Vytvářet územní podmínky pro zajištění migrační propustnosti krajiny pro volně žijící živočichy a pro člověka, zejména při umísťování dopravní a technické infrastruktury. V rámci územně plánovací činnosti omezovat nežádoucí srůstání sídel s ohledem na zajištění přístupnosti a propustnosti krajiny.

(21) Vymezit a chránit ve spolupráci s dotčenými obcemi před zastavěním pozemky nezbytné pro vytvoření souvislých ploch veřejně přístupné zeleně (zelené pásy) v rozvojových oblastech a v rozvojových

osách a ve specifických oblastech, na jejichž území je krajina negativně poznamenána lidskou činností, s využitím její přirozené obnovy; cílem je zachování souvislých pásů nezastavěného území v bezprostředním okolí velkých měst, způsobilých pro nenáročnou formu krátkodobé rekreace a dále pro vznik a rozvoj lesních porostů a zachování prostupnosti krajiny.

(22) Vytvářet podmínky pro rozvoj a využití předpokladů území pro různé formy cestovního ruchu (např. cykloturistika, agroturistika, poznávací turistika), při zachování a rozvoji hodnot území. Podporovat propojení míst, atraktivních z hlediska cestovního ruchu, turistickými cestami, které umožňují celoroční využití pro různé formy turistiky (např. pěší, cyklo, lyžařská, hipo).

(23) Podle místních podmínek vytvářet předpoklady pro lepší dostupnost území a zkvalitnění dopravní a technické infrastruktury s ohledem na prostupnost krajiny. Při umísťování dopravní a technické infrastruktury zachovat prostupnost krajiny a minimalizovat rozsah fragmentace krajiny; je-li to z těchto hledisek účelné, umísťovat tato zařízení souběžně.

Zmírňovat vystavení městských oblastí nepříznivým účinkům tranzitní železniční a silniční dopravy, mimo jiné i prostřednictvím obchvatů městských oblastí, nebo zajistit ochranu jinými vhodnými opatřeními v území. Zároveň však vymezovat plochy pro novou obytnou zástavbu tak, aby byl zachován dostatečný odstup od vymezených koridorů pro nové úseky dálnic, silnic I. třídy a železnic, a tímto způsobem důsledně předcházet zneprůchodnění území pro dopravní stavby i možnému nežádoucímu působení negativních účinků provozu dopravy na veřejné zdraví obyvatel (bez nutnosti budování nákladných technických opatření na eliminaci těchto účinků).

(24) Vytvářet podmínky pro zlepšování dostupnosti území rozšiřováním a zkvalitňováním dopravní infrastruktury s ohledem na potřeby veřejné dopravy a požadavky ochrany veřejného zdraví, zejména uvnitř rozvojových oblastí a rozvojových os. Možnosti nové výstavby posuzovat vždy s ohledem na to, jaké vyvolá nároky na změny veřejné dopravní infrastruktury a veřejné dopravy. Vytvářet podmínky pro zvyšování bezpečnosti a plynulosti dopravy, ochrany a bezpečnosti obyvatelstva a zlepšování jeho ochrany před hlukem a emisemi, s ohledem na to vytvářet v území podmínky pro environmentálně šetrné formy dopravy (např. železniční, cyklistickou).

(24a) Na územích, kde dochází dlouhodobě k překračování zákonem stanovených mezních hodnot imisních limitů pro ochranu lidského zdraví, je nutné předcházet dalšímu významnému zhoršování stavu. Vhodným uspořádáním ploch v území obcí vytvářet podmínky pro minimalizaci negativních vlivů koncentrované výrobní činnosti na bydlení. Vymezovat plochy pro novou obytnou zástavbu tak, aby byl zachován dostatečný odstup od průmyslových nebo zemědělských areálů.

(25) Vytvářet podmínky pro preventivní ochranu území a obyvatelstva před potenciálními riziky a přírodními katastrofami v území (záplavy, sesuvy půdy, eroze atd.) s cílem minimalizovat rozsah případných škod. Zejména zajistit územní ochranu ploch potřebných pro umísťování staveb a opatření na ochranu před povodněmi a pro vymezení území určených k řízeným rozlivům povodní. Vytvářet podmínky pro zvýšení přirozené retence srážkových vod v území s ohledem na strukturu osídlení a kulturní krajinu jako alternativy k umělé akumulaci vod.

V zastavěných územích a zastavitelných plochách vytvářet podmínky pro zadržování, vsakování i využívání dešťových vod jako zdroje vody a s cílem zmírňování účinků povodní.

(26) Vymezovat zastavitelné plochy v záplavových územích a umísťovat do nich veřejnou infrastrukturu jen ve zcela výjimečných a zvláště odůvodněných případech. Vymezovat a chránit zastavitelné plochy pro přemístění zástavby z území s vysokou mírou rizika vzniku povodňových škod.

(27) Vytvářet podmínky pro koordinované umísťování veřejné infrastruktury v území a její rozvoj a tím podporovat její účelné využívání v rámci sídelní struktury. Vytvářet rovněž podmínky pro zkvalitnění dopravní dostupnosti obcí (měst), které jsou přirozenými regionálními centry v území tak, aby se díky možnostem, poloze i infrastruktuře těchto obcí zlepšovaly i podmínky pro rozvoj okolních obcí ve venkovských oblastech a v oblastech se specifickými geografickými podmínkami.

Při řešení problémů udržitelného rozvoje území využívat regionálních seskupení (klastrů) k dialogu všech partnerů, na které mají změny v území dopad a kteří mohou posilovat atraktivitu území investicemi ve prospěch územního rozvoje.

Při územně plánovací činnosti stanovovat podmínky pro vytvoření výkonné sítě osobní i nákladní železniční, silniční, vodní a letecké dopravy, včetně sítě regionálních letišť, efektivní dopravní sítě pro spojení městských oblastí s venkovskými oblastmi, stejně jako řešení přeshraniční dopravy, protože mobilita a dostupnost jsou klíčovými předpoklady hospodářského rozvoje ve všech regionech.

(28) Pro zajištění kvality života obyvatel zohledňovat nároky dalšího vývoje území, požadovat jeho řešení ve všech potřebných dlouhodobých souvislostech, včetně nároků na veřejnou infrastrukturu. Návrh a ochranu kvalitních městských prostorů a veřejné infrastruktury je nutné řešit ve spolupráci veřejného i soukromého sektoru s veřejností.

(29) Zvláštní pozornost věnovat návaznosti různých druhů dopravy. S ohledem na to vymezovat plochy a koridory nezbytné pro efektivní městskou hromadnou dopravu umožňující účelné propojení ploch bydlení, ploch rekreace, občanského vybavení, veřejných prostranství, výroby a dalších ploch, s požadavky na kvalitní životní prostředí. Vytvářet tak podmínky pro rozvoj účinného a dostupného systému, který bude poskytovat obyvatelům rovné možnosti mobility a dosažitelnosti v území. S ohledem na to vytvářet podmínky pro vybudování a užívání vhodné sítě pěších a cyklistických cest, včetně doprovodné zeleně v místech, kde je to vhodné.

(30) Úroveň technické infrastruktury, zejména dodávku vody a zpracování odpadních vod je nutno koncipovat tak, aby splňovala požadavky na vysokou kvalitu života v současnosti i v budoucnosti.

(31) Vytvářet územní podmínky pro rozvoj decentralizované, efektivní a bezpečné výroby energie z obnovitelných zdrojů, šetrné k životnímu prostředí, s cílem minimalizace jejich negativních vlivů a rizik při respektování přednosti zajištění bezpečného zásobování území energiemi.

(32) Při stanovování urbanistické koncepce posoudit kvalitu bytového fondu ve znevýhodněných městských částech a v souladu s požadavky na kvalitní městské struktury, zdravé prostředí a účinnou infrastrukturu věnovat pozornost vymezení ploch přestavby.

Poživatelem nebyl shledán rozpor Územního plánu Ústí nad Labem s výše uvedenými republikovými prioritami, které vyplývají z PÚR.

Rozvojové oblasti a rozvojové osy:

OB6 Rozvojová oblast Ústí nad Labem

Vymezení: Území obcí z ORP Teplice (bez obcí v jihozápadní části), Ústí nad Labem.

Důvody vymezení: Území ovlivněné rozvojovou dynamikou krajského města Ústí nad Labem při spolupůsobení vedlejšího centra Teplice a urbanizovaného osídlení. Rozvojová oblast představuje silnou koncentraci obyvatelstva a ekonomických činností, z nichž převážná část má republikový význam; podporujícím faktorem rozvoje je existující poloha na I. tranzitním železničním koridoru a připravované dokončení dálnice D8.

Při rozhodování a posuzování záměrů na změny území ve všech rozvojových oblastech je nutno sledovat zejména:

- a) možnosti využití stávající veřejné infrastruktury a potřebu jejího dalšího rozvoje a dobudování při současném respektování přírodních, kulturních a civilizačních hodnot území,*
- b) rozvoj bydlení při upřednostnění rozvoje uvnitř zastavěného území a předcházení prostorové sociální segregaci, fragmentaci krajiny nově vymezenými zastavitelnými plochami a záborům ploch veřejné zeleně sloužící svému účelu,*
- c) nové využití nevyužívaných průmyslových, skladových, dopravních a jiných ploch,*
- d) řešení rekultivace a revitalizace opuštěných areálů a ploch (např. předcházející těžbou, průmyslovým využitím, armádou apod.), účelnou organizací materiálových toků a nakládání s odpady,*
- e) zachování a rozvoj společenské funkce tradičních městských center,*

- f) ochranu a využití rekreačního potenciálu krajiny,
- g) minimalizování ovlivnění přírodních a krajinných hodnot území.

Plnění výše uvedených kritérií a podmínek pro OB6 Rozvojovou oblast Ústí nad Labem je průběžně zajišťováno ve sledovaném období vyjádřeními a stanovisky pořizovatele při rozhodování a posuzování záměrů na změny území.

Koridory a plochy dopravní infrastruktury:

Koridory vysokorychlostní dopravy - VR1

Vymezení: (Dresden) hranice SRN/ČR – Lovosice / Litoměřice – Praha

Ústecký kraj: Provéřít územní podmínky pro umístění rozvojového záměru a podle výsledků prověření zajistit ochranu území pro tento rozvojový záměr vymezením územních rezerv, případně vymezením koridorů pro úseky (Dresden–) hranice SRN/ČR – Lovosice / Litoměřice – Praha.

Ministerstvo dopravy: Možnost připojení Ústí nad Labem na koridor Praha – hranice ČR/SRN (Dresden) se zastávkou pro konvenční rychlíkovou dopravu.

Na základě úkolu z PÚR je prověřována Ministerstvem dopravy možnost připojení Ústí nad Labem na koridor Praha – hranice ČR/SRN (Dresden) se zastávkou pro konvenční rychlíkovou dopravu.

Železniční doprava - Bod 88 - C-E 61

Vymezení: Děčín – Nymburk – Kolín, Kolín – Havlíčkův Brod – Brno (pokračování je již součástí I. tranzitního železničního koridoru).

Jedná se o tratě č. 072 Děčín – Lysá nad Labem, č. 231 Lysá nad Labem – Kolín, č. 230 Kolín – Havlíčkův Brod a č. 250 Havlíčkův Brod – Brno.

Tento koridor nebyl v Územním plánu Ústí nad Labem vymezen. V řešeném území je již realizován.

Železniční doprava - Bod 91 - ŽD3

Vymezení: Koridor Karlovy Vary - Ostrov.

V PÚR byl bod 91 zaktualizován a vymezen mimo řešené území Územního plánu Ústí nad Labem.

Vodní doprava - Bod 123 - VD1

Vymezení: Labe: Pardubice – hranice SRN.

Důvody vymezení: Zabezpečení splavnosti Labe jako vodní cesty mezinárodního významu.

V Územním plánu Ústí nad Labem jsou nadále vytvořeny územní podmínky pro zlepšení splavnosti Labe jako vodní cesty mezinárodního významu. Součástí TEN-T.

Kombinovaná doprava - Veřejné terminály a přístavy s vazbou na logistická centra (dále VTP)

- *vnitrozemské říční přístavy Praha, Děčín, Ústí nad Labem, Lovosice, Mělník a následně Pardubice.*

V pořizovaném Územním plánu Ústí nad Labem budou zohledněny nové požadavky vyplývající z PÚR na kombinovanou dopravu.

VYHODNOCENÍ

Z PÚR nadále vyplývá úkol pro Ústecký kraj, který ovlivní navrženou dopravní infrastrukturu v novém Územním plánu Ústí nad Labem:

- VRT - možnost připojení Ústí nad Labem na koridor Praha – hranice ČR/SRN (Dresden) se zastávkou pro konvenční rychlíkovou dopravu.
- Veřejné terminály a přístavy s vazbou na logistická centra (dále VTP) - prověřit územní podmínky pro umístění rozvojového záměru a podle výsledků prověření vymezit plochu nebo zajistit ochranu území vymezením územní rezervy, případně vymezením plochy pro vnitrozemský říční přístav Ústí nad Labem.

V souladu s usnesením ZM č. 136/15 je pořizován nový Územní plán Ústí nad Labem, ve kterém budou zohledněny požadavky vyplývající z PÚR.

C.2. Územně plánovací dokumentace vydaná krajem – Zásady územního rozvoje Ústeckého kraje

K datu vyhotovení Zprávy (červen 2020) je závazné Úplné znění Zásad územního rozvoje Ústeckého kraje, po vydání 1. a 3. aktualizace (dále jen ZÚR), s nabytím účinnosti dne 17.02.2019.

ZÚR:

Stanovení priorit územního plánování Ústeckého kraje pro zajištění udržitelného rozvoje území

Základní priority

Vytvářet nástroji územního plánování na území kraje předpoklady pro vyvážený vztah mezi třemi pilíři udržitelného rozvoje: požadovaný směr hospodářského rozvoje, úroveň životního prostředí srovnatelná s jinými částmi ČR a standardy EU a zlepšení parametru sociální soudržnosti obyvatel kraje.

Stanovovat a dodržovat limity rozvoje pro všechny činnosti, které by mohly přesahovat meze únosnosti území (tj. podmínky udržitelného rozvoje), způsobovat jeho poškození, anebo bránit rozvoji jiných žádoucích forem využití území.

Životní prostředí

Dosáhnout zásadního ozdravení a markantně viditelného zlepšení životního prostředí, a to jak ve volné krajině, tak uvnitř sídel; jako nutné podmínky pro dosažení všech ostatních cílů zajištění udržitelného rozvoje území (zejména transformace ekonomické struktury, stabilita osídlení, rehabilitace tradičního lázeňství, rozvoj cestovního ruchu a další).

Pokračovat v trendu nápravy v minulosti poškozených a narušených složek životního prostředí (voda, půda, ovzduší, ekosystémy) a odstraňování starých ekologických zátěží Ústeckého kraje zejména v Severočeské hnědouhelné pánvi, v Krušných horách a v narušených partiích ostatních částí Ústeckého kraje. Zlepšení stavu složek životního prostředí v uvedených částech území považovat za prvořadý veřejný zájem.

Nástroji územního plánování chránit nezastupitelné přírodní hodnoty zvláště chráněných území (NP, CHKO, MZCHÚ), soustavy chráněných území NATURA 2000 (EVL a PO), obecně chráněných území (PPk, VKP, ÚSES).

Revitalizovat úseky vodních toků, které byly v minulosti v souvislosti s těžbou uhlí, rozvojem výroby, nebo urbanizačním procesem necitlivě upravené, přeložené nebo zatrubněné. Dosáhnout výrazného zlepšení kvality vody v tocích nepříznivě ovlivněných těžebními činnostmi a zejména chemickou a ostatní průmyslovou výrobou.

Územně plánovacími nástroji přispět k řešení problému vyhlášených oblastí se zhoršenou kvalitou ovzduší z důvodu překračování limitu některých znečišťujících látek (zejm. vlivem těžby surovin, energetické a průmyslové výroby) a v území zasažených zejména hlukem zejména z dopravy (dálniční a silniční, částečně i železniční doprava).

Hospodářský rozvoj

Vytvářet územně plánovací podmínky pro transformaci ekonomické struktury, charakterizované větší odvětvovou rozmanitostí a zvýšeným podílem progresivních výrobních a služeb odpovídající současným ekonomickým a technologickým trendům.

Těžbu nerostných surovin v Ústeckém kraji, na jehož území se vyskytují z celostátního hlediska významné palivoenergetické a další surovinové zdroje, podřídit dosahování přijatelné meze únosnosti zatížení krajiny, snižovat celkovou zátěž území a nepřipustit zahájení otvírky více ložisek současně v území s jejich koncentrovaným výskytem. Vymezení skladebných částí ÚSES v ZÚR Ústeckého kraje a v navazujících územně plánovacích dokumentacích obcí a jejich částí není taxativním důvodem pro případné neuskutečnění těžby v ložisku nerostných surovin. Při těžbě musí být v maximálně možné míře respektována funkce ÚSES ve stanoveném rozsahu. V případě omezení funkce ÚSES v důsledku těžby budou v dokumentacích Povolení k hornické činnosti a Plán dobývání navržena rekultivační opatření dle pokynu příslušného orgánu ochrany přírody.

Podporovat revitalizaci velkého množství nedostatečně využitých nebo zanedbaných areálů a ploch průmyslového, zemědělského, vojenského či jiného původu (typu brownfields), s cílem dodržet funkční a urbanistickou celistvost sídel a šetřit nezastavené území, kvalitní zemědělskou půdu.

Využít pro rozvojové záměry územní rezervy ve stávajících průmyslových zónách a kriticky posuzovat a usměrňovat další rozvojové záměry ekonomických aktivit na volných plochách mimo již zastavená území.

V souladu s platnými legislativními postupy usilovat o redukci rozsáhlých omezení územního rozvoje kraje vyplývající z vyhlášených dobývacích prostorů (DP) a chráněných ložiskových území (CHLÚ).

Zaměřit pozornost na podmínky využívání zemědělských území, minimalizovat záborů zejména nejkvalitnějších zemědělských půd, podporovat ozdravná opatření -ochrana proti erozním účinkům vody, větru, přípravu a realizaci ÚSES, zamezit zbytečné fragmentaci zemědělských území, obnovit péči o dlouhodobě nevyužívaná území, vymezovat území vhodná pro pěstování biomasy a rychle rostoucích dřevin pro energetické účely aj.

Naplňování výše uvedených priorit územního plánování je ve sledovaném období uplatňováno především prostřednictvím stanovené

- *Koncepce rozvoje území obce, ochrany a rozvoje jeho hodnot,*
- *Urbanistické koncepce včetně vymezení zastavitelných ploch, ploch přestavby a systému sídelní zeleně,*
- *Koncepce uspořádání krajiny včetně vymezení ploch a stanovení podmínek pro změny v jejich využití, územní systém ekologické stability, prostupnost krajiny, protierozní opatření, ochranu před povodněmi, rekreaci, dobývání nerostů apod.*

Rozvojové oblasti

Ve vymezených rozvojových oblastech využívat předpoklady pro progresivní vývoj území, zajišťovat územně plánovací přípravu pro odpovídající technickou, dopravní infrastrukturu (s důrazem na rozšiřování sítě hromadné dopravy) a občanskou vybavenost. Územní rozvoj hospodářských a sociálních funkcí provázat s ochranou krajinných, přírodních a kulturních hodnot. Využívat rozvojových vlastností těchto území ve prospěch okolních navazujících území.

Trvale vyhodnocovat míru rovnováhy socioekonomického a demografického vývoje v dílčích územích kraje, předcházet prohlubování nežádoucích regionálních rozdílů a eventuálnímu vzniku dalších problémových částí kraje, vyhledávat a uplatňovat územně plánovací nástroje na podporu rozvoje těchto území, předcházet vzniku prostorové sociální segregace s negativními vlivy na sociální soudržnost.

Úkoly územního plánování a usměrňování rozvoje území jsou ve sledovaném období respektovány a naplňovány především prostřednictvím stanovené

- *Koncepce rozvoje území obce, ochrany a rozvoje jeho hodnot,*
- *Urbanistické koncepce včetně vymezení zastavitelných ploch, ploch přestavby a systému sídelní zeleně,*
- *Koncepce uspořádání krajiny včetně vymezení ploch a stanovení podmínek pro změny v jejich využití, územní systém ekologické stability, prostupnost krajiny, protierozní opatření, ochranu před povodněmi, rekreaci, dobývání nerostů apod.*

Sídelní soustava a rekreace

Podporovat polycentrický rozvoj sídelní soustavy, pro kraj typické kooperativní vztahy mezi jednotlivými sídly a racionální střediskové uspořádání sídelní soustavy, současně respektovat a kultivovat specifickou tvárnost každého sídla včetně zřetele k zachování prostorové oddělenosti sídel. Vytvářet předpoklady pro posílení partnerství mezi urbánními a venkovskými oblastmi.

Podporovat rychlý a efektivní postup rekultivace a revitalizace území s ukončenou těžbou hnědého uhlí, se zaměřením na vznik plnohodnotné polyfunkční příměstské krajiny se zdůrazněním složky rekreace, odpovídající specifickým vlastnostem a předpokladům konkrétních území.

Podporovat významné projekty cestovního ruchu, rekreace a lázeňství v souladu s možnostmi a limity konkrétních území, podporovat rozvoj těchto zařízení v málo využívaných vhodných lokalitách.

Podporovat vybudování propojené a hierarchizované sítě cyklostezek a turistických cest na území kraje s návazností na vznikající republikovou a evropskou síť těchto zařízení.

Ve sledovaném období jsou respektovány a naplňovány výše uvedené priority především prostřednictvím stanovené

- *Koncepce rozvoje území obce, ochrany a rozvoje jeho hodnot.*
- *Urbanistické koncepce včetně vymezení zastavitelných ploch, ploch přestavby a systému sídelní zeleně,*
- *Koncepce uspořádání krajiny včetně vymezení ploch a stanovení podmínek pro změny v jejich využití, územní systém ekologické stability, prostupnost krajiny, protierozní opatření, ochranu před povodněmi, rekreaci, dobývání nerostů apod.,*
- *Koncepce veřejné infrastruktury včetně podmínek pro její umístování.*

Sociální soudržnost obyvatel

Územně plánovacími nástroji podpořit rozvoj a kultivaci lidských zdrojů, rozvoj vzdělanosti obyvatel kraje, posilovat předpoklady k udržení a získávání kvalifikovaných pracovních sil s orientací na perspektivní obory ekonomiky.

Příspěvek vytvářením územně plánovacích předpokladů k řešení problematiky zhoršených sociálních podmínek kraje, zhoršených parametrů zdravotního stavu obyvatel, vysoké míry nezaměstnanosti, problematiky skupin obyvatel sociálně slabých, ohrožených společenským vyloučením.

Podporovat péči o typické či výjimečné přírodní, kulturní a civilizační hodnoty na území kraje, které vytvářejí charakteristické znaky území, přispívají k jeho snadné identifikaci a posilují sociální soudržnost obyvatel kraje a prestiž kraje.

Věnovat pozornost důsledkům změn věkové struktury obyvatel kraje, které se promítnou do měnících se nároků na technickou a dopravní infrastrukturu, občanskou vybavenost nadmístního významu.

Při stanovování územních rozvojových koncepcí dbát na dostatečnou míru spolupráce s obyvateli a dalšími uživateli území, touto cestou dosahovat vyšší míry vyváženosti řešení mezi hospodářským rozvojem, ochranou přírody a hledisky ovlivňujícími sociální soudržnost obyvatel.

Ve sledovaném období jsou naplňovány požadavky na zajištění sociální soudržnosti obyvatel jako jeden z pilířů pro vyvážený vztah podmínek pro příznivé životní prostředí, hospodářský rozvoj a pro soudržnost společenství obyvatel území města a pro předcházení zjištěným rizikům ovlivňujícím potřeby života současné generace obyvatel i předpokládaným ohrožením podmínek života generací budoucích především prostřednictvím stanovené

- *Koncepce rozvoje území obce, ochrany a rozvoje jeho hodnot,*
- *Urbanistické koncepce včetně vymezení zastavitelných ploch, ploch přestavby a systému sídelní zeleně.*

Ochrana území před potenciálními riziky a přírodními katastrofami

Respektovat na území kraje zájmy obrany státu a civilní ochrany obyvatelstva a majetku.

Územně plánovacími nástroji realizovat opatření pro minimalizaci rozsahu možných materiálních škod a ohrožení obyvatel z působení přírodních sil v území a havarijních situací vyplývajících z provozu dopravní a technické infrastruktury a průmyslové výroby.

Zajistit územní ochranu ploch a koridoru potřebných pro umístování protipovodňových opatření. Vymezovat zastavitelné plochy v záplavových územích jen ve výjimečných případech a zvláště zdůvodněných případech. Vymezovat a chránit zastavitelné plochy pro přemístění zástavby z území s vysokou mírou rizika vzniku povodňových škod.

Ve sledovaném období jsou naplňovány požadavky na ochranu především prostřednictvím stanovené

- *Koncepce rozvoje území obce, ochrany a rozvoje jeho hodnot,*
- *Koncepce uspořádání krajiny včetně vymezení ploch a stanovení podmínek pro změny v jejich využití, územní systém ekologické stability, prostupnost krajiny, protierozní opatření, ochranu před povodněmi, rekreaci, dobývání nerostů apod.*

OB6 – Rozvojová oblast Ústí nad Labem

Podporovat pokrytí rozvojové oblasti územními plány, ověřovat a zpřesňovat řešení problému a využití rozvojových příležitostí územními studii a regulačními plány.

Podporovat kooperaci městských aglomerací Ústí nad Labem a Teplic, při respektování autonomie obou sídel. V prostoru na jih od silnice I/13 vytvářet pro obě města společně využívanou, propojující polyfunkční krajinu zahrnující:

- *příměstskou rekreační oblast, obsahující rekultivaci a revitalizaci prostoru bývalého lomu Chabařovice.*
- *výhledový záměr upřesnění koridoru vysokorychlostní železniční trati (VRT) meziměstským prostorem Ústí n. L. - Teplice, přičemž je nutné sledovat možnost vazby VRT na železniční a dopravní uzel rozvojové oblasti.*

Podporovat revitalizaci nedostatečně využitých nebo zanedbaných areálů a ploch typu brownfields, využít územní rezervy ve stávajících průmyslových zónách nadmístního významu a zohlednit plánovaný rozvoj ekonomických aktivit v lokalitě Žďárek - Libouchec.

Chránit a kultivovat přírodní a kulturní hodnoty, které vytvářejí charakteristické znaky rozvojové oblasti: zejména rámeček území tvořený Krušnými horami a Českým středohořím, koridor Labe s dominantami Střekov, Větruše, Mariánská skála.

Sledovat na území rozvojové oblasti možnosti zlepšení plavebních podmínek na Labi (s odkazem na záměr převzatý bez věcné změny z platných 2. ZaD ÚP VÚC SHP), při respektování hledisek ochrany krajiny a přírody.

Usilovat o redukci rozsáhlých omezení územního rozvoje kraje vyplývající z vyhlášených dobývacích prostorů (DP) a chráněných ložiskových území (CHLÚ).

Ve sledovaném období jsou respektovány a naplňovány výše uvedené úkoly především prostřednictvím stanovené

- *Koncepce rozvoje území obce, ochrany a rozvoje jeho hodnot,*
- *Urbanistické koncepce včetně vymezení zastavitelných ploch, ploch přestavby a systému sídelní zeleně,*
- *Koncepce uspořádání krajiny včetně vymezení ploch a stanovení podmínek pro změny v jejich využití, územní systém ekologické stability, prostupnost krajiny, protierozní opatření, ochranu před povodněmi, rekreaci, dobývání nerostů apod.,*
- *Koncepce veřejné infrastruktury včetně podmínek pro její umístování.*

Dopravní a technická infrastruktura

Zajistit na úseku dopravní infrastruktury podmínky pro zlepšení vnitřní provázanosti a funkčnosti soustavy osídlení Ústeckého kraje.

Zlepšovat dostupnost krajského města Ústí nad Labem ze všech částí kraje při zdůraznění významu veřejné dopravy.

Územně technické řešení návrhu na rozvoj dopravní a technické infrastruktury provázet s citlivostí řešení vůči přírodě, snahou zachovávat přírodní biodiverzitu a s ochranou hodnotné zemědělské půdy. Řešením jednotlivých záměrů a jejich územní koordinací je třeba zamezovat zbytečné fragmentaci krajiny. V případě existence variant nebo alternativ řešení a změn pokládat za kritéria vhodného výběru: dopravní a technickou účinnost záměru, míru citlivosti řešení vůči ochraně životního prostředí, přírodních, kulturních a civilizačních územních hodnot a respektování cílových charakteristik vymezených krajinných celků.

Železniční doprava

Aktualizované ZÚR zpřesňují koridor vysokorychlostní dopravy VRI (Dresden) hranice SRN/ČR – Praha. Vymezují koridor vysokorychlostní tratě v úseku státní hranice SRN/CR - Ústí nad Labem - Lovosice - Roudnice nad Labem - hranice ÚK. Koridor je sledován jako územní rezerva VRT- ZRI. Šířka koridoru je stanovena 600 m.

Pro územní plánování a využívání území vymezeného koridoru ZÚR stanovují tyto úkoly:

- *Respektovat územní rezervu koridoru VRT- ZRI, případně na základě podrobnějších podkladů, se souhlasem dotčených orgánů, zpřesnit a vymezit koridor jako návrh v ÚPD dotčených obcí a zajistit jeho územní koordinaci.*
- *V součinnosti s dotčenými orgány spolupracovat na zpřesnění koridoru vysokorychlostní dopravy VRT- ZRI s přeshraniční koordinací a návaznostmi koridoru ve směru na Dresden, zajistit územní koordinaci v ÚPD dotčených obcí, při zpřesnění a vymezení koridoru respektovat zájmy ochrany přírody a krajiny.*

Aktualizované ZÚR zpřesňují koridor konvenční železniční dopravy ŽD3, Koridor Cheb - Karlovy Vary - Chomutov - Most - Ústí nad Labem. Koridor je sledován v ZÚR jako VPS - i. Šířka koridoru je stanovena 250 m.

Vodní doprava a elektroenergetika

Aktualizované ZÚR zpřesňují koridor vodní dopravy VDI Labe: Pardubice - hranice SRN. Vymezují koridor Labské vodní cesty mezinárodního významu v úseku hranice okresu Děčín -

státní hranice ČR/SRN. Koridor je vymezen jako návrh VD1. Šířka koridoru je vymezena šíří vodního toku.

Pro územní plánování a využívání území vymezeného koridoru ZÚR stanovují tyto úkoly:

- v součinnosti s dotčenými orgány, při zajištění územní koordinace, zpřesnit v ÚPD dotčených obcí vymezení koridoru VD1 pro zabezpečení splavnosti Labe jako vodní cesty mezinárodního významu.

Pro územní plánování a využívání území vymezeného koridoru ZÚR stanovují tyto úkoly:

- v součinnosti s dotčenými orgány, při zajištění územní koordinace, zpřesnit v ÚPD dotčených obcí vymezení koridoru VD1/SHP v úseku Ústí nad Labem, Střekov – hranice okresu Ústí nad Labem.
- ZÚR vymezují jako VPS koridor označený E5, pro smyčku vedení VVN 110 kV do TR Ústí n. L. Střekov, koridor zahrnuje též plochu pro výstavbu TR Ústí n. L. - Střekov. Šířka koridoru je stanovena 600 m.

Pro územní plánování a využívání vymezených ploch a koridorů E1, E2, E3, E4, E5 a E6 ZÚR stanovují tyto úkoly:

- v součinnosti s dotčenými orgány, při zajištění územní koordinace, zpřesnit a vymezit v ÚPD dotčených obcí plochy a koridory E1, E2, E3, E4, E5 a E6. Při zpřesnění vymezení koridoru v ÚPD dotčených obcí respektovat zájmy ochrany přírody a krajiny.

Vodní hospodářství

Zásobování vodou

Aktualizované ZÚR vymezují koridor pro propojení vodárenské soustavy mezi Teplicemi a Ústím nad Labem podél silnice I/13. Koridor vymezen jako VPS V6. Šířka koridoru je stanovena 200 m.

Odkanalizování a čištění odpadních vod

Aktualizované ZÚR vymezují následující koridory pro potřeby zajištění odkanalizování a čištění odpadních vod:

Napojení kanalizace Chlumeck na ČOV Ústí nad Labem, koridor je vymezen jako VPS V5, šířka koridoru je stanovena 200 m.

Pro územní plánování a využívání území vymezených koridorů V1, V2, V3, V4 a V5, stanovují tyto úkoly:

- Zpřesnit lokalizaci koridoru v součinnosti s příslušnými orgány státní správy, zajistit jeho územní koordinaci, zpřesnit a vymezit koridor v ÚPD dotčených obcí.

Ve sledovaném období jsou výše uvedené úkoly pro dopravní a technickou infrastrukturu respektovány a naplňovány především prostřednictvím stanovené

- Koncepce rozvoje území obce, ochrany a rozvoje jeho hodnot,
- Koncepce veřejné infrastruktury včetně podmínek pro její umístění,
- Vymezením ploch a koridorů územních rezerv a stanovením možného budoucího využití, včetně podmínek pro jeho prověření.

V pořizovaném novém Územním plánu Ústí nad Labem bude zohledněn požadavek na vymezení VPS koridor označený E5, pro smyčku vedení VVN 110 kV do TR Ústí n. L. Střekov, koridor zahrnuje též plochu pro výstavbu TR Ústí n. L. - Střekov.

Upřesnění územních podmínek koncepce ochrany a rozvoje přírodních, kulturních a civilizačních hodnot území kraje:

Za civilizační hodnoty nadmístního významu jsou na území Ústeckého kraje pokládány:

Hodnoty sídelní soustavy Ústeckého kraje s historicky vzniklou výraznou koncentrací obyvatel do středních a velkých měst, vytvářejících úzce propojenou konurbaci, s vysokou koncentrací civilizačních hodnot (dopravní, technická i občanská infrastruktura) s navazujícím územím intenzivní příměstské rekreace a rekreace ve volné krajině.

Nadregionální centrum: Ústí nad Labem

Pro upřesnění územních podmínek ochrany a rozvoje civilizačních hodnot území kraje se stanovují tyto úkoly pro územní plánování:

- *Respektovat rozsah rozvojových oblastí, os a specifických oblastí kraje vymezených v ZÚR. Ostatní části kraje pokládat za stabilizované s přirozenou mírou rozvoje.*
- *V rozhodování o využití území a lokalizaci zásadních investic vycházet z potřeby sladění administrativně správní role center a jejich skutečného významu jako pracovních a obslužných center.*
- *Posilovat význam nadregionálního centra Ústí nad Labem v kooperaci s rozvojem regionálního centra Teplice.*
- *Podporovat a upřednostňovat revitalizaci nedostatečně využitých nebo zanedbaných areálů a ploch průmyslového, zemědělského, vojenského či jiného původu typu brownfields, před zakládáním nových průmyslových ploch ve volné krajině.*
- *Chránit před nevhodným využitím a v potřebném rozsahu rozvíjet území intenzivní příměstské rekreace a rekreace ve volné krajině.*
- *Podporovat realizaci ochranných opatření zvyšující míru zabezpečení civilizačních hodnot kraje proti záplavám a dalším hrozbám katastrofických situací.*
- *Podporovat dotvoření ucelených plně funkčních silničních a železničních dopravních systémů (zejména dostavba silnice I/13, dostavba Dálnice D8, dostavba R6, zkapacitnění silnice R7, modernizace železniční infrastruktury, záměr na výstavbu vysokorychlostní železniční tratě a jiné).*
- *Zohlednit záměry na zlepšení plavebních podmínek na Labi v úseku Střekov – hranice okresu Ústí nad Labem / Děčín (odkaz na převzatý záměr z platných 2. ZaD ÚP VÚC SHP) a respektovat koridor Labské vodní cesty mezinárodního významu v úseku hranice okresu Ústí nad Labem / Děčín - státní hranice ČR / SRN – při respektování podmínek ochrany přírody a krajiny (koridor je vymezen jako návrh VDI/SHP, šířka koridoru je vymezena šíří vodního toku).*
- *Sledovat a respektovat dlouhodobý záměr na průtah vysokorychlostní trati VRT územím kraje.*

Pro upřesnění územních podmínek ochrany a rozvoje kulturních hodnot území kraje se stanovují tyto úkoly pro územní plánování:

- *Mezi památkové hodnoty zahrnovat též doklady industriálního vývoje kraje, vyhledávat a chránit vhodné objekty a areály tohoto typu hodnot, sledovat možnosti jejich využití v nových podmínkách.*
- *Chránit a rozvíjet hodnoty jedinečné kulturní krajiny kraje, pozornost zaměřovat na ochranu obzorových linií horských masivů, krajinných dominant, význačných výhledových bodů a pohledových os, typických a známých sídel apod. V této souvislosti ochránit Krušné hory před necitlivou výstavbou velkých větrných elektráren, které mohou znehodnotit krajinný ráz rozsáhlých částí hor.*
- *Prioritně zajišťovat ochranu a kultivaci kulturních hodnot krajiny v oblastech významných pro rekreaci a cestovní ruch, v oblastech navázaných na velké koncentrace obyvatel - jádra městských zón a příměstské oblasti, v koridorech při významných dopravních tazích, v oblastech které jsou poznamenány vlivy těžby surovin a průmyslové výroby.*
- *Sledovat možnost obnovy historických fenoménů – obnovení průhledů, dominant, odstranění negativních civilizačních prvků poškozujících krajinný ráz, majících nevhodné vazby vůči krajinným nebo památkovým hodnotám.*

Výše uvedené podmínky pro ochranu a rozvoj přírodních, kulturních a civilizačních hodnot území jsou ve sledovaném období respektovány a naplňovány především prostřednictvím stanovené

- *Koncepce rozvoje území obce, ochrany a rozvoje jeho hodnot,*
- *Urbanistické koncepce včetně vymezení zastavitelných ploch, ploch přestavby a systému sídelní zeleně*
- *Koncepce veřejné infrastruktury včetně podmínek pro její umístění,*
- *Koncepce uspořádání krajiny včetně vymezení ploch a stanovení podmínek pro změny v jejich využití, územní systém ekologické stability, prostupnost krajiny, protierozní opatření, ochranu před povodněmi, rekreaci, dobývání nerostů apod.*

Vymezení cílových charakteristik krajiny

KC CHKO České středohoří – Milešovské a Verneřické středohoří

KC zasahuje do těchto obcí: Ústí nad Labem

Dílčí kroky naplňování cílových charakteristik krajiny (odvozené z plánu péče CHKO):

- *preferovat ochranu a konzervaci dochovaných hodnot krajinného celku (způsoby a formy ochrany i rozvoje těchto hodnot jsou určeny zákonem, vyhlášovacím předpisem a plánem péče o chráněnou krajinnou oblast),*
- *koordinovat rozvoj krajiny s dosažením cílových parametrů Labské vodní cesty mezinárodního významu.*

KC České středohoří - Milešovské středohoří

KC zasahuje do těchto obcí: Ústí nad Labem

Dílčí kroky naplňování cílových charakteristik krajiny:

- *zachovat a rozvíjet typické znaky krajinného celku cestou podpory trvale udržitelných forem zemědělství,*
- *rekultivovat devastované plochy bývalých povrchových velkolomu a výsypek navazujícího území, které negativně ovlivňují krajinný celek.*

KC Severočeské nížiny a pánve

KC zasahuje do těchto obcí: Ústí nad Labem

Dílčí kroky naplňování cílových charakteristik krajiny:

- *respektovat zemědělství jako určující krajinný znak krajinného celku, lokálně s typickým tradičním zaměřením (chmelařství, vinařství, ovocnářství, zelinářství).*

KC Severočeská devastovaná a souvisle urbanizovaná území

KC zasahuje do těchto obcí: Ústí nad Labem

Dílčí kroky naplňování cílových charakteristik krajiny:

- *postupně realizovat rekultivační a revitalizační opatření v území s ukončenou těžbou hnědého uhlí v časově co možná nejkratším časovém horizontu, cílové znaky a cílovou strukturu krajinného celku odvozovat zejména od řešení rozsáhlých rekultivovaných a revitalizovaných ploch po těžbě hnědého uhlí s výrazným uplatněním vodních ploch,*
- *realizovat nápravná opatření směřující k celkové obnově ekologické rovnováhy (ÚSES) a vytvoření nové krajinné struktury, k obnově přirozeného vodního režimu provádět revitalizaci vodních toků dočasně přeložených nebo jinak upravených v důsledku těžby surovin a energetické a průmyslové výroby.*

Výše uvedené podmínky pro vymezení cílových charakteristik území jsou ve sledovaném období respektovány a naplňovány především prostřednictvím stanovené

- *Koncepce rozvoje území obce, ochrany a rozvoje jeho hodnot,*

- *Urbanistické koncepce včetně vymezení zastavitelných ploch, ploch přestavby a systému sídelní zeleně,*
- *Koncepce uspořádání krajiny včetně vymezení ploch a stanovení podmínek pro změny v jejich využití, územní systém ekologické stability, prostupnost krajiny, protierozní opatření, ochranu před povodněmi, rekreaci, dobývání nerostů apod.*

Vymezení VPS, VPO, staveb a opatření k zajištění obrany a bezpečnosti státu a vymezení asanačních území nadmístního významu, pro které lze práva k pozemkům a stavbám vyvlastnit.

Vymezení ploch a koridorů veřejně prospěšných staveb:

Železniční doprava

- *i železniční tratě č. 140 a č. 130, Klášterec nad Ohří - Ústí nad Labem, optimalizace (označení: č. 140, č. 130; šířka koridoru: 250 m, dotčená území obcí: Ústí nad Labem, Chabařovice, Chlumec, Přestanov, Trmice, Ústí nad Labem)*

Elektroenergetika

- *E4 vedení VVN 110 kV TR Koštov – Předlice (označení: VVN 110 kV, šířka koridoru: 600 m, dotčená území obcí: Ústí nad Labem, Chabařovice, Chlumec, Trmice, Ústí nad Labem)*
- *E5 vedení VVN 110 kV do TR Ústí nad Labem – Střekov, zahrnuje i plochu pro TR Ústí nad Labem – Střekov (označení: VVN 110 kV, šířka koridoru 600 m, dotčená území obcí: Ústí nad Labem, Malečov, Ústí nad Labem)*

Vodní hospodářství

- *V5 napojení kanalizace Chlumec na ČOV Ústí nad Labem, (kanalizace - šířka koridoru 200 m, dotčená území obcí: Ústí nad Labem, Chabařovice, Chlumec, Ústí nad Labem)*

Vymezení ploch a koridorů veřejně prospěšných opatření:

Aktualizované ZÚR vymezují jako veřejně prospěšná opatření navrhovaná regionální biocentra a navrhované úseky nadregionálních a regionálních biokoridorů ÚSES k založení.

Seznam skladebných částí ÚSES, pro jejichž založení lze práva k pozemkům odejmout či omezit:

- *NRBK K 10*
- *Stříbrný roh – Polabský luh Ústí nad Labem*

*Aktualizované ZÚR stanovují na území ORP Ústí nad Labem a Teplice **asanační území ASA9** nadmístního - nadregionálního významu bývalého lomu Chabařovice, které vymezují takto:*

ORP dotčené obce Ústí nad Labem - Chabařovice, Řehlovice, Trmice, Ústí nad Labem

Výše uvedená vymezení jsou ve sledovaném období respektována. V pořizovaném novém Územním plánu Ústí nad Labem bude zohledněn požadavek na vymezení VPS koridor označený E5, pro smyčku vedení VVN 110 kV do TR Ústí n. L. Střekov, koridor zahrnuje též plochu pro výstavbu TR Ústí n. L. - Střekov.

Stanovení požadavku nadmístního významu na koordinaci územně plánovací činnosti obcí a na řešení v územně plánovací dokumentaci obcí, zejména s přihlédnutím k podmínkám obnovy a rozvoje sídelní struktury:

a) požadavky na koordinaci koridoru a ploch v ZÚR ÚK vymezených veřejně prospěšných staveb, veřejně prospěšných opatření (kromě ÚSES), návrhu, asanací a územních rezerv:

- *Ústí nad Labem ASA9, E4, E5, i, ÚEL8, V5, VDI/SHP*

b) požadavky na koordinaci koridoru a ploch v aZÚR vymezených nadregionálních a regionálních skladebných částí ÚSES (funkční části; části k založení - veřejně prospěšná opatření):

Obec - Požadavek koordinace - (ÚSES – kategorie / kód / stav)

- Ústí nad Labem Ústí nad Labem NRBK / K 10 / funkční
- Ústí nad Labem Ústí nad Labem NRBK / K 10 / k založení
- Ústí nad Labem Ústí nad Labem NRBK / K 12 / funkční
- Ústí nad Labem Ústí nad Labem NRBK / K 4 / funkční
- Ústí nad Labem Ústí nad Labem NRBK / K 9 / funkční
- Ústí nad Labem Ústí nad Labem RBC / 004 / funkční
- Ústí nad Labem Ústí nad Labem RBC / 1285 / funkční
- Ústí nad Labem Ústí nad Labem RBC / 1289 / funkční
- Ústí nad Labem Ústí nad Labem RBC / 1295 / funkční
- Ústí nad Labem Ústí nad Labem RBC / 1316 / funkční
- Ústí nad Labem Ústí nad Labem RBC / 1317 / funkční
- Ústí nad Labem Ústí nad Labem RBC / 1321 / funkční
- Ústí nad Labem Ústí nad Labem RBC / 1384 / funkční
- Ústí nad Labem Ústí nad Labem RBC / 1385 / funkční
- Ústí nad Labem Ústí nad Labem RBC / 1704 / funkční
- Ústí nad Labem Ústí nad Labem RBK / 594 / funkční
- Ústí nad Labem Ústí nad Labem RBK / 595 / funkční

Požadavky na koordinaci jsou ve sledovaném období naplňovány především prostřednictvím stanovené

- *Koncepce rozvoje území obce, ochrany a rozvoje jeho hodnot,*
- *Urbanistické koncepce včetně vymezení zastavitelných ploch, ploch přestavby a systému sídelní zeleně,*
- *Koncepce uspořádání krajiny včetně vymezení ploch a stanovení podmínek pro změny v jejich využití, územní systém ekologické stability, prostupnost krajiny, protierozní opatření, ochranu před povodněmi, rekreaci, dobývání nerostů apod.*

VYHODNOCENÍ

V souladu s usnesením ZM č. 136/15 je pořizován nový Územní plán Ústí nad Labem, ve kterém budou zohledněny požadavky vyplývající ze ZÚR.

D. VYHODNOCENÍ POTŘEBY VYMEZENÍ NOVÝCH ZASTAVITELNÝCH PLOCH PODLE § 55 ODS. 4 STAVEBNÍHO ZÁKONA.

Využití zastavitelných ploch a ploch přestavby vymezených územním plánem bylo zjišťováno z evidence katastru nemovitostí a na základě místního šetření v souladu s využitím podkladu vydaných územních rozhodnutí a územních souhlasů z evidence OÚP OÚPSŘ MmÚ a Ortofoto Ústí nad Labem 2018.

Tab. Zastavitelné plochy pro bydlení

Index plochy	Index funkce	VPS	Využití	Kat. území	Rozloha (m ²)	Využití (%)
Z13-5	BM		nevyužito	Krásné Březno	6582,53	0
Z2-5	BI		nevyužito	Strážky u Habrovic	18615,46	0
Z2-7	BI		částečně využito	Strážky u Habrovic	4565,9	37
Z2-8	BI		částečně využito	Strážky u Habrovic	11370,1	19
Z2-10	BI		částečně využito	Strážky u Habrovic	9932,15	56
Z2-11	BI		nevyužito	Strážky u Habrovic	6574,91	0
Z2-101	BI		nevyužito	Strážky u Habrovic	36429,01	0
Z2-103	BI		nevyužito	Strážky u Habrovic	8179,41	15

Index plochy	Index funkce	VPS	Využití	Kat. území	Rozloha (m ²)	Využití (%)
Z2-107	BI		nevyužito	Strážky u Habrovic	65197,25	0
Z2-110	BI		nevyužito	Strážky u Habrovic	6674,59	0
Z2-112	BI		částečně využito	Strážky u Habrovic	4602,09	50
Z3-10	BI		nevyužito	Všebořice	15519,75	0
Z3-16	BI		částečně využito	Všebořice	7933,8	35
Z3-17	BI		nevyužito	Všebořice	72789,08	0
Z3-21	BI		nevyužito	Všebořice	18172,85	0
Z4-1	BI		nevyužito	Habrovce	13969,78	0
Z4-3	BI		nevyužito	Habrovce	45342,92	0
Z4-4	BI		částečně využito	Habrovce	4665,96	64
Z4-6	BI		využito	Habrovce	1340,27	100
Z4-6	BI		využito	Habrovce	3056,76	100
Z4-8	BI		nevyužito	Habrovce	16904,19	0
Z4-101	BI		využito	Habrovce	1979,86	100
Z4-104	BI		nevyužito	Habrovce	27332,67	0
Z4-106	BI		využito	Habrovce	2759,35	100
Z4-109	BI		nevyužito	Habrovce	35555,42	0
Z4-110	BI		částečně využito	Habrovce	4769,59	60
Z5-3	BI		nevyužito	Božtěšice	3778,04	0
Z5-4	BI		využito	Božtěšice	2677,13	100
Z5-5	BI		nevyužito	Božtěšice	1263,09	0
Z5-102	BI		využito	Božtěšice	2105,72	100
Z6-3	BI		nevyužito	Skrotice u Ústí nad Labem	74585,09	0
Z6-5	BI		částečně využito	Skrotice u Ústí nad Labem	121878,92	22
Z6-7	BI		částečně využito	Skrotice u Ústí nad Labem	34652,7	26
Z6-8	BI		nevyužito	Skrotice u Ústí nad Labem	4287,74	0
Z6-10	BI		využito	Skrotice u Ústí nad Labem	15593,95	100
Z6-11	BI		nevyužito	Skrotice u Ústí nad Labem	6403,8	0
Z6-107	BI		částečně využito	Skrotice u Ústí nad Labem	7816,23	37
Z9-1	BI		nevyužito	Předlice	11710,61	0
Z9-2	BI		nevyužito	Předlice	3439,49	0
Z9-5	BI		nevyužito	Předlice	2808,78	0
Z9-7	BI		nevyužito	Předlice	44566,48	0
Z9-8	BI		nevyužito	Předlice	16818,72	0
Z10-2	BI		nevyužito	Klíše	32809,69	0
Z11-1	BI		částečně využito	Ústí nad Labem	4307,26	16
Z11-2	BI		využito	Ústí nad Labem	4237,26	100
Z11-3	BI		nevyužito	Ústí nad Labem	15298,79	0

Index plochy	Index funkce	VPS	Využití	Kat. území	Rozloha (m ²)	Využití (%)
Z12-1	BI		nevyužito	Dobětice	89290,26	0
Z13-6	BI		nevyužito	Krásné Březno	42763,92	0
Z13-11	BI		nevyužito	Krásné Březno	12483,26	0
Z13-12	BI		nevyužito	Krásné Březno	3743,72	0
Z13-13	BI		nevyužito	Krásné Březno	1966,56	0
Z13-102	BI		nevyužito	Krásné Březno	2684,7	0
Z13-103	BI		nevyužito	Krásné Březno	2528,9	0
Z14-2	BI		nevyužito	Neštěmice	4063,52	0
Z14-3	BI		částečně využito	Neštěmice	27689,77	14
Z14-101	BI		nevyužito	Neštěmice	2084,05	0
Z14-102	BI		nevyužito	Neštěmice	4104,35	0
Z14-105	BI		nevyužito	Neštěmice	7106,47	0
Z14-106	BI		nevyužito	Neštěmice	3229,03	0
Z14-111	BI		nevyužito	Neštěmice	6093,68	0
Z14-114	BI		nevyužito	Neštěmice	7602,27	0
Z14-116	BI		nevyužito	Neštěmice	3925,63	0
Z15-1	BI		nevyužito	Mojžíř	17186,9	0
Z15-2	BI		nevyužito	Mojžíř	3026,37	0
Z16-1	BI		nevyužito	Hostovice u Ústí nad Labem	2942,45	0
Z16-2	BI		nevyužito	Hostovice u Ústí nad Labem	4665,63	0
Z16-3	BI		částečně využito	Hostovice u Ústí nad Labem	12434,47	18
Z16-4	BI		nevyužito	Hostovice u Ústí nad Labem	8206,73	0
Z18-1	BI		nevyužito	Střekov	5555,87	0
Z18-4	BI		využito	Střekov	413,23	100
Z18-6	BI		nevyužito	Střekov	10505,33	0
Z18-7	BI		nevyužito	Střekov	2736,01	0
Z19-1	BI		částečně využito	Nová Ves	5353,36	20
Z19-2	BI		částečně využito	Nová Ves	14267,55	33
Z19-3	BI		částečně využito	Nová Ves	9454,32	64
Z19-4	BI		nevyužito	Nová Ves	8649,47	0
Z19-107	BI		nevyužito	Nová Ves	1847,21	0
Z20-102	BI		nevyužito	Kojetice u Malečova	6293,1	0
Z21-1	BI		nevyužito	Svádov	12764,3	0
Z21-2	BI		částečně využito	Svádov	5168,26	15
Z21-3	BI		nevyužito	Svádov	12687,01	0
Z21-4	BI		nevyužito	Svádov	1133,35	0
Z21-5	BI		nevyužito	Svádov	12485,19	0
Z21-6	BI		nevyužito	Svádov	1565,1	0
Z21-106	BI		nevyužito	Svádov	1082,57	0

Index plochy	Index funkce	VPS	Využití	Kat. území	Rozloha (m ²)	Využití (%)
Z22-1	BI		nevyužito	Budov u Svádova	2578	0
Z24-2	BI		nevyužito	Brná nad Labem	2599,24	0
Z24-3	BI		částečně využito	Brná nad Labem	7259,96	85
Z24-4	BI		částečně využito	Brná nad Labem	5267,88	23
Z25-2	BI		nevyužito	Sebuzín	1756,13	0
Z25-5	BI		nevyužito	Sebuzín	508,11	0
Z25-7	BI		nevyužito	Sebuzín	3774,08	0
Z25-10	BI		nevyužito	Sebuzín	1294,27	0
Z25-103	BI		využito	Sebuzín	1543,1	100
Z25-107	BI		částečně využito	Sebuzín	4952,95	82
Z25-108	BI		využito	Sebuzín	978,31	100
Z26-2	BI		nevyužito	Církvice	1803,13	0
Z2-108	BI1		nevyužito	Strážky u Habrovic	4367,64	0
Z2-109	BI1		nevyužito	Strážky u Habrovic	3141,49	0
Z2-111	BI1		nevyužito	Strážky u Habrovic	1027,31	0
Z2-114	BI1		nevyužito	Strážky u Habrovic	3530,78	0
Z4-102	BI1		nevyužito	Habrovice	850,11	0
Z4-103	BI1		nevyužito	Habrovice	10240,43	0
Z4-111	BI1		nevyužito	Habrovice	9241,97	0
Z4-112	BI1		nevyužito	Habrovice	2000,36	0
Z7-103	BI1		nevyužito	Bukov	5158,68	0
Z9-103	BI1		nevyužito	Předlice	22110,19	0
Z9-104	BI1		nevyužito	Předlice	3663,45	0
Z9-105	BI1		nevyužito	Předlice	3435,88	0
Z11-104	BI1		nevyužito	Ústí nad Labem	1345,84	0
Z11-105	BI1		nevyužito	Ústí nad Labem	3627,44	0
Z14-1	BI1		nevyužito	Neštěmice	1808,34	0
Z14-103	BI1		nevyužito	Neštěmice	1588,61	0
Z14-104	BI1		nevyužito	Neštěmice	1864,9	0
Z14-107	BI1		nevyužito	Neštěmice	431,43	0
Z14-108	BI1		nevyužito	Neštěmice	6293,77	0
Z14-109	BI1		nevyužito	Neštěmice	1338,72	0
Z14-110	BI1		nevyužito	Neštěmice	1762,43	0
Z14-112	BI1		nevyužito	Neštěmice	12613,74	0
Z14-113	BI1		nevyužito	Neštěmice	3334,29	0
Z14-115	BI1		nevyužito	Neštěmice	3460,96	0
Z15-3	BI1		nevyužito	Mojžíř	2513,31	0
Z16-101	BI1		nevyužito	Hostovice u Ústí nad Labem	3598,62	0
Z16-107	BI1		nevyužito	Hostovice u Ústí nad Labem	4508,27	0
Z17-1	BI1		nevyužito	Vaňov	1588,48	0
Z17-2	BI1		nevyužito	Vaňov	2214,63	0
Z18-101	BI1		nevyužito	Střekov	4507,53	0

Index plochy	Index funkce	VPS	Využití	Kat. území	Rozloha (m ²)	Využití (%)
Z19-101	BI1		nevyužito	Nová Ves	1600,37	0
Z19-102	BI1		nevyužito	Nová Ves	1695,4	0
Z19-103	BI1		nevyužito	Nová Ves	472,29	0
Z19-104	BI1		nevyužito	Nová Ves	5110,44	0
Z19-106	BI1		nevyužito	Nová Ves	613,63	0
Z24-101	BI1		nevyužito	Brná nad Labem	2114,76	0
Z24-102	BI1		využito	Brná nad Labem	3094,7	100
Z24-103	BI1		nevyužito	Brná nad Labem	3616,89	0
Z25-101	BI1		nevyužito	Sebuzín	8978,21	0
Z25-104	BI1		nevyužito	Sebuzín	960,54	0
Z20-3	BV		nevyužito	Kojetice u Malečova	12360,8	0
Z13-1	SM-M		nevyužito	Krásné Březno	29958,33	0
Z13-2	SM-M		nevyužito	Krásné Březno	64961,6	0
Z13-4	SM-M		nevyužito	Krásné Březno	13183,59	0
Z2-1	SM-V		nevyužito	Strážky u Habrovic	22932,88	0
Z2-2	SM-V		částečně využito	Strážky u Habrovic	15692,79	8
Z2-6	SM-V		nevyužito	Strážky u Habrovic	5722,85	0
Z2-102	SM-V		nevyužito	Strážky u Habrovic	10913,36	0
Z2-104	SM-V		nevyužito	Strážky u Habrovic	1535,61	0
Z4-105	SM-V		nevyužito	Habrovice	14207,1	0
Z4-107	SM-V		nevyužito	Habrovice	4994,42	0
Z4-113	SM-V		nevyužito	Habrovice	2578,25	0
Z6-1	SM-V		nevyužito	Skrotice u Ústí nad Labem	6931,6	0
Z6-4	SM-V		částečně využito	Skrotice u Ústí nad Labem	46633,68	21
Z6-6	SM-V		nevyužito	Skrotice u Ústí nad Labem	15040,6	0
Z21-104	SM-V		nevyužito	Svádov	5784,98	0
Z3-5	SM-K		nevyužito	Všebořice	36126,05	0
Z3-9	SM-K		nevyužito	Všebořice	16637,77	0
Z3-18	SM-K		nevyužito	Všebořice	9814,92	0
Z3-19	SM-K		nevyužito	Všebořice	11882,64	0
Z3-102	SM-K		nevyužito	Všebořice	69605,94	0
Z3-103	SM-K		nevyužito	Všebořice	15996,58	0
Z3-104	SM-K		nevyužito	Všebořice	5233,89	0
Z3-106	SM-K		nevyužito	Všebořice	3454,08	0
Z9-9	SM-K		nevyužito	Předlice	4737,78	0
Z9-10	SM-K		nevyužito	Předlice	5236,06	0
Z3-105	SM-K1		nevyužito	Všebořice	29728,92	0

Tab. Plochy přestavby pro bydlení

Index plochy	Index funkce	VPS	Využití	Kat. území	Rozloha (m ²)	Využití (%)
P11-13	BM		nevyužito	Ústí nad Labem	40189,95	0
P11-107	BM		nevyužito	Ústí nad Labem	7276,72	0
P11-108	BM		nevyužito	Ústí nad Labem	13748,24	0
P13-10	BM		nevyužito	Krásné Březno	6408,08	0
P18-10	BM		částečně využito	Střekov	4265,58	33
P18-12	BM		nevyužito	Střekov	11560,3	0
P18-102	BM		nevyužito	Střekov	1716,96	0
P9-15	BM1		nevyužito	Předlice	6490,98	0
P2-6	BI		využito	Strážky u Habrovic	4823,07	100
P2-9	BI		nevyužito	Strážky u Habrovic	8196,14	0
P2-101	BI		nevyužito	Habrovice	1870,69	0
P3-21	BI		nevyužito	Všebořice	4834,32	0
P3-23	BI		nevyužito	Všebořice	1242,85	0
P3-24	BI		částečně využito	Všebořice	18406,5	15
P4-4	BI		částečně využito	Habrovice	1820,55	67
P4-5	BI		nevyužito	Habrovice	1571,91	0
P4-10	BI		nevyužito	Habrovice	3140,55	0
P5-1	BI		nevyužito	Božtěšice	8069,5	0
P5-2	BI		částečně využito	Božtěšice	4375,31	68
P5-4	BI		nevyužito	Božtěšice	580,16	0
P5-6	BI		nevyužito	Božtěšice	3798,03	0
P6-2	BI		částečně využito	Skrotice	29028,93	7
P6-101	BI		nevyužito	Skrotice	34076,13	0
P7-3	BI		nevyužito	Bukov	3814,51	0
P7-4	BI		nevyužito	Bukov	4567,86	0
P7-102	BI		nevyužito	Bukov	5941,01	0
P9-3	BI		nevyužito	Předlice	29691,78	0
P10-4	BI		částečně využito	Klíše	8321,09	64
P10-101	BI		nevyužito	Klíše	1791,81	0
P10-103	BI		nevyužito	Klíše	1772,96	0
P11-1	BI		nevyužito	Ústí nad Labem	37686,42	0
P11-2	BI		částečně využito	Ústí nad Labem	2893,57	34
P11-3	BI		částečně využito	Ústí nad Labem	29308,22	24
P11-4	BI		nevyužito	Ústí nad Labem	2162,65	0
P11-5	BI		částečně využito	Ústí nad Labem	7706,18	62
P11-7	BI		nevyužito	Ústí nad Labem	8009,01	0
P11-11	BI		nevyužito	Ústí nad Labem	9544,11	0
P11-16	BI		částečně využito	Ústí nad Labem	2847,24	4
P11-19	BI		nevyužito	Ústí nad Labem	14447,75	0
P11-104	BI		nevyužito	Ústí nad Labem	3789,28	0
P11-105	BI		nevyužito	Ústí nad Labem	13641,1	0

Index plochy	Index funkce	VPS	Využití	Kat. území	Rozloha (m ²)	Využití (%)
P11-106	BI		částečně využito	Ústí nad Labem	7330,59	11
P11-109	BI		nevyužito	Ústí nad Labem	15186,03	0
P11-25	BI		částečně využito	Ústí nad Labem	3573,43	25
P11-46	BI		nevyužito	Ústí nad Labem	5649,87	0
P11-47	BI		nevyužito	Ústí nad Labem	3922,4	0
P11-48	BI		částečně využito	Ústí nad Labem	20635,44	68
P11-49	BI		nevyužito	Ústí nad Labem	19048,01	0
P11-50	BI		částečně využito	Ústí nad Labem	4783,07	29
P12-1	BI		využito	Dobětice	2613,9	100
P13-1	BI		nevyužito	Krásné Březno	4225,69	0
P13-2	BI		nevyužito	Krásné Březno	5182,66	0
P13-3	BI		nevyužito	Krásné Březno	2135,03	0
P13-4	BI		nevyužito	Krásné Březno	1743,17	0
P13-9	BI		nevyužito	Krásné Březno	13347,39	0
P14-2	BI		nevyužito	Neštěmice	1678,94	0
P14-6	BI		využito	Neštěmice	4043,39	100
P14-102	BI		nevyužito	Neštěmice	1406,23	0
P14-104	BI		nevyužito	Neštěmice	1935,57	0
P15-3	BI		nevyužito	Mojžíř	22818,51	0
P15-4	BI		částečně využito	Mojžíř	4360,45	27
P16-104	BI		nevyužito	Hostovice u Ústí nad Labem	6767,5	0
P16-108	BI		nevyužito	Hostovice u Ústí nad Labem	1638,49	0
P16-109	BI		nevyužito	Hostovice u Ústí nad Labem	7848,09	0
P16-110	BI		nevyužito	Hostovice u Ústí nad Labem	5206,45	0
P17-1	BI		nevyužito	Vaňov	7681,5	0
P17-2	BI		nevyužito	Vaňov	5057,09	0
P17-7	BI		částečně využito	Vaňov	11308,27	7
P17-8	BI		nevyužito	Vaňov	2284,41	0
P18-6	BI		nevyužito	Střekov	5244,26	0
P18-7	BI		nevyužito	Střekov	716,78	0
P18-8	BI		nevyužito	Střekov	1494,84	0
P18-13	BI		nevyužito	Střekov	6291,71	0
P18-14	BI		částečně využito	Střekov	35934,89	1
P18-15	BI		nevyužito	Střekov	44074,37	0
P18-16	BI		nevyužito	Střekov	12793,39	0
P18-17	BI		nevyužito	Střekov	3680,16	0
P18-18	BI		nevyužito	Střekov	29986,6	0
P18-19	BI		nevyužito	Střekov	15087,08	0
P18-20	BI		částečně využito	Střekov	78180,33	7
P18-103	BI		částečně využito	Střekov	3676,36	59

Index plochy	Index funkce	VPS	Využití	Kat. území	Rozloha (m ²)	Využití (%)
P19-1	BI		nevyužito	Nová Ves	3434,7	0
P19-2	BI		nevyužito	Nová Ves	282,16	0
P20-103	BI		využito	Kojetice u Malečova	1436,81	100
P21-3	BI		využito	Svádov	1213,05	100
P21-4	BI		nevyužito	Svádov	368,83	0
P21-5	BI		nevyužito	Svádov	3959,76	0
P21-6	BI		nevyužito	Svádov	1993,23	0
P21-7	BI		nevyužito	Svádov	1176,33	0
P21-202	BI		nevyužito	Svádov	1185,05	0
P21-203	BI		nevyužito	Svádov	989,8	0
P22-2	BI		nevyužito	Budov u Svádova	257,8	0
P24-1	BI		nevyužito	Brná nad Labem	6079,71	0
P24-3	BI		nevyužito	Brná nad Labem	358,91	0
P24-4	BI		nevyužito	Brná nad Labem	1445,55	0
P25-1	BI		nevyužito	Sebuzín	6473,22	0
P25-2	BI		nevyužito	Sebuzín	495,38	0
P3-102	BI1		nevyužito	Všebořice	2870,49	0
P3-105	BI1		nevyužito	Všebořice	2645,04	0
P3-106	BI1		nevyužito	Všebořice	3430,15	0
P3-108	BI1		nevyužito	Všebořice	3053,34	0
P4-101	BI1		nevyužito	Habrovice	12411,8	0
P5-102	BI1		nevyužito	Božtěšice	1482,39	0
P7-103	BI1		nevyužito	Bukov	3627,69	0
P9-101	BI1		nevyužito	Předlice	333,44	0
P10-102	BI1		nevyužito	Klíše	3789,32	0
P10-104	BI1		částečně využito	Klíše	2141,93	38
P11-101	BI1		nevyužito	Ústí nad Labem	9707,5	0
P11-102	BI1		nevyužito	Ústí nad Labem	669,82	0
P12-101	BI1		nevyužito	Dobětice	4277,35	0
P14-1	BI1		nevyužito	Neštěmice	11625,02	0
P14-101	BI1		částečně využito	Neštěmice	2701,04	26
P16-105	BI1		nevyužito	Hostovice u Ústí nad Labem	4460,62	0
P16-106	BI1		nevyužito	Hostovice u Ústí nad Labem	2562,16	0
P18-101	BI1		nevyužito	Střekov	4048,56	0
P18-104	BI1		nevyužito	Střekov	5397,03	0
P19-101	BI1		nevyužito	Nová Ves	1282,52	0
P19-102	BI1		využito	Nová Ves	1771,01	100
P21-201	BI1		nevyužito	Svádov	1172,88	0
P24-2	BI1		nevyužito	Brná nad Labem	3942,86	0
P24-101	BI1		nevyužito	Brná nad Labem	1179,42	0
P25-101	BI1		částečně využito	Sebuzín	2901,54	28
P25-102	BI1		nevyužito	Sebuzín	8774,94	0

Index plochy	Index funkce	VPS	Využití	Kat. území	Rozloha (m ²)	Využití (%)
P25-103	BI1		nevyužito	Sebuzín	1362,5	0
P26-1	BI1		nevyužito	Církvice	7698,74	0
P2-1	BV		nevyužito	Strážky u Habrovic	5640,42	0
P2-2	BV		nevyužito	Strážky u Habrovic	4273,23	0
P2-3	BV		nevyužito	Strážky u Habrovic	9750,19	0
P2-4	BV		nevyužito	Strážky u Habrovic	13673,3	0
P2-5	BV		nevyužito	Strážky u Habrovic	947,04	0
P11-123	SM-C	D46	nevyužito	Ústí nad Labem	2813,65	0
P11-124	SM-C		částečně využito	Ústí nad Labem	1217,81	50
P11-26	SM-C		nevyužito	Ústí nad Labem	11429,93	0
P11-30	SM-C		nevyužito	Ústí nad Labem	16354,7	0
P11-34	SM-C		nevyužito	Ústí nad Labem	6686,25	0
P11-35	SM-C		nevyužito	Ústí nad Labem	8787,83	0
P18-5	SM-C		nevyužito	Střekov	5437,8	0
P11-32	SM-C1		nevyužito	Ústí nad Labem	14355,19	0
P11-36	SM-C1		nevyužito	Ústí nad Labem	15320,79	0
P18-1	SM-C1		nevyužito	Střekov	4997,45	0
P18-3	SM-C1		nevyužito	Střekov	6347,18	0
P18-4	SM-C1		nevyužito	Střekov	4541,91	0
P11-6	SM-M		nevyužito	Ústí nad Labem	35363,1	0
P11-8	SM-M		využito	Ústí nad Labem	33573,93	100
P13-7	SM-M		nevyužito	Krásné Březno	21120,73	0
P13-11	SM-M		nevyužito	Krásné Březno	6188,69	0
P13-13	SM-M		nevyužito	Krásné Březno	2427,9	0
P14-103	SM-M		nevyužito	Neštětice	2826,37	0
P18-2	SM-M1		nevyužito	Střekov	10554,46	0
P4-3	SM-V		nevyužito	Habrovice	5424,8	0
P3-4	SM-K		nevyužito	Všebořice	1317,85	0
P3-9	SM-K		nevyužito	Všebořice	30924,31	0
P3-10	SM-K		nevyužito	Všebořice	7045,28	0
P3-15	SM-K		částečně využito	Všebořice	26668,6	50
P3-16	SM-K		nevyužito	Všebořice	38182,63	0
P3-22	SM-K		nevyužito	Všebořice	11577,21	0
P3-101	SM-K		nevyužito	Všebořice	79258,6	0
P9-5	SM-K		nevyužito	Předlice	7263,25	0
P9-6	SM-K		nevyužito	Předlice	27469,86	0

Vyhodnocení:

Ve výše uvedených lokalitách ve smyslu Územního plánu Ústí nad Labem nebylo dosud převážně započato s jejich využitím. V území se nadále nachází dostatek zastavitelných ploch a ploch přestavby, které jsou určeny k využití pro bydlení.

Tab. Zastavitelné plochy pro rekreaci

Index plochy	Index funkce	VPS	Využití	Kat. území	Rozloha (m ²)	Využití (%)
Z24-5	RI		nevyužito	Brná nad Labem	8914,78	0
Z24-105	RI		nevyužito	Brná nad Labem	790,5	0
Z25-102	RI		nevyužito	Sebuzín	6709,58	0
Z26-101	RI		nevyužito	Církvice	8038,57	0
Z26-102	RI		využito	Církvice	968,08	100
Z24-106	RI1		nevyužito	Brná nad Labem	309,37	0
Z25-105	RI1		nevyužito	Sebuzín	5823,78	0
Z20-101	RZ		nevyužito	Kojetice u Malečova	4747,32	0
Z10-3	RN		nevyužito	Klíše	63189,77	0
Z3-109	SM-R		nevyužito	Všebořice	36300,17	0
Z4-10	SM-R		částečně využito	Habrovice	78566,81	18
Z4-11	SM-R1		nevyužito	Habrovice	44305,27	0

Tab. Plochy přestavby pro rekreaci

Index plochy	Index funkce	VPS	Využití	Kat. území	Rozloha (m ²)	Využití (%)
P4-6	RZ		využito	Habrovice	3579,23	100
P4-7	RN		nevyužito	Habrovice	5464,18	0
P8-101	RN		nevyužito	Tuchomyšl	22310,14	0
P8-102	RN		nevyužito	Tuchomyšl	48347,53	0
P8-104	RN		nevyužito	Tuchomyšl	34407,8	0
P8-105	RN		nevyužito	Tuchomyšl	46266,84	0
P8-106	RN		nevyužito	Tuchomyšl	48039,89	0
P4-102	SM-R		částečně využito	Habrovice	15902,71	59
P6-1	SM-R		částečně využito	Skrotice	2550,47	31

Vyhodnocení:

Ve výše uvedených lokalitách ve smyslu Územního plánu Ústí nad Labem nebylo dosud převážně započato s jejich využitím. V území se nadále nachází dostatek zastavitelných ploch a ploch přestavby, které jsou určeny k využití pro rekreaci.

Tab. Zastavitelné plochy pro občanskou vybavenost

Index plochy	Index funkce	VPS	Využití	Kat. území	Rozloha (m ²)	Využití (%)
Z6-9	OV		využito	Skrotice u Ústí nad Labem	2990,96	100
Z6-102	OV		nevyužito	Skrotice u Ústí nad Labem	10726,09	0
Z6-103	OV		nevyužito	Skrotice u Ústí nad Labem	52986,57	0
Z1-8	OV-KM		nevyužito	Dělouš	40901,36	0
Z7-1	OV-KM		nevyužito	Bukov	2478,45	0

Index plochy	Index funkce	VPS	Využití	Kat. území	Rozloha (m ²)	Využití (%)
Z11-101	OV-KM		nevyužito	Ústí nad Labem	7501,65	0
Z11-102	OV-KM		nevyužito	Ústí nad Labem	4340,3	0
Z21-103	OV-KM1		nevyužito	Svádov	18179,19	0
Z7-101	OV-S		nevyužito	Bukov	440,62	0
Z10-1	OV-S		nevyužito	Klíše	12401,21	0
Z11-8	OV-S		nevyužito	Ústí nad Labem	37756,65	0
Z13-7	OV-S		nevyužito	Krásné Březno	43793,5	0

Tab. Plochy přestavby pro občanskou vybavenost

Index plochy	Index funkce	VPS	Využití	Kat. území	Rozloha (m ²)	Využití (%)
P13-6	OV		nevyužito	Krásné Březno	3209,1	0
P14-5	OV		nevyužito	Neštěmice	1042,68	0
P11-38	OV1		nevyužito	Ústí nad Labem	1783,36	0
P7-1	OV-KM		využito	Bukov	2208,69	100
Index plochy	Index funkce	VPS	Využití	Kat. území	Rozloha (m ²)	Využití (%)
P9-103	OV-KM		částečně využito	Předlice	6350,21	16
P11-110	OV-KM		nevyužito	Ústí nad Labem	11731,39	0
P11-111	OV-KM		nevyužito	Ústí nad Labem	14921,89	0
P11-112	OV-KM		nevyužito	Ústí nad Labem	3462,36	0
P11-41	OV-KM		nevyužito	Ústí nad Labem	2410,62	0
P14-105	OV-KM		nevyužito	Neštěmice	19472,81	0
P17-101	OV-KM		nevyužito	Vaňov	4519,05	0
P24-103	OV-KM		nevyužito	Brná nad Labem	3316,37	0
P3-109	OV-KM1		částečně využito	Všebořice	5456,58	25
P11-33	OV-KM1		nevyužito	Ústí nad Labem	11182	0
P9-4	OV-K		nevyužito	Předlice	4656,35	100
P11-9	OV-K		nevyužito	Ústí nad Labem	8897,35	0
P13-12	OV-K		nevyužito	Krásné Březno	85357,13	0
P13-101	OV-K		nevyužito	Krásné Březno	6511,17	0
P17-3	OV-K		nevyužito	Vaňov	28481,91	0
P5-7	OV-S		nevyužito	Božtěšice	6437,72	0
P7-101	OV-S		nevyužito	Bukov	1725,82	0
P8-103	OV-S		nevyužito	Tuchomyšl	52747,8	0
P8-107	OV-S		nevyužito	Tuchomyšl	23847,9	0
P10-1	OV-S		nevyužito	Klíše	669,26	0
P10-2	OV-S		nevyužito	Klíše	3343,16	0
P15-1	OV-S		nevyužito	Mojžíř	8098,92	0
P15-5	OV-S		nevyužito	Mojžíř	5860,97	0
P11-24	OV-S1		nevyužito	Ústí nad Labem	2297,78	0
P15-101	OV-S1		nevyužito	Mojžíř	4311,96	0

Vyhodnocení:

Ve výše uvedených lokalitách ve smyslu Územního plánu Ústí nad Labem nebylo dosud převážně započato s jejich využitím. V území se nadále nachází dostatek zastavitelných ploch a ploch přestavby, které jsou určeny k využití pro občanskou vybavenost i tělovýchovná a sportovní zařízení.

Tab. Zastavitelné plochy pro veřejná prostranství

Index plochy	Index funkce	VPS	Využití	Popis	Kat. území	Rozloha (m ²)	Využití (%)
ZD-3	PV	D22	nevyužito	Nové MK v Habrovicích	Habrovice	167,38	0
ZD-3	PV	D22	nevyužito	Nové MK v Habrovicích	Habrovice	559,53	0
ZD-3	PV	D22	nevyužito	Nové MK v Habrovicích	Habrovice	1361,11	0
ZD-4	PV	D22	nevyužito	Nové MK v Habrovicích	Habrovice	4275,63	0
ZD-6	PV	D36	nevyužito	Pěší cesta Božtěšice -J část	Božtěšice	400,01	0
ZD-7	PV	D35	částečně využito	Pěší cesta Božtěšice -Z část	Božtěšice	912,54	89
ZD-7	PV		využito	Pěší cesta Božtěšice -Z část	Božtěšice	198,76	100
ZD-9	PV	D28	nevyužito	Centrální park -obslužné komunikace a komunikace pro nemotoristickou dopravu	Krásné Březno	864,48	0
ZD-9	PV	D28	nevyužito	Centrální park -obslužné komunikace a komunikace pro nemotoristickou dopravu	Ústí nad Labem	612,22	0
ZD-10	PV	D28	nevyužito	Centrální park -obslužné komunikace a komunikace pro nemotoristickou dopravu	Ústí nad Labem	1330,9	0
ZD-11	PV	D23	nevyužito	Parkoviště v rámci Centrálního parku	Ústí nad Labem	3150,27	0
ZD-11	PV	D23	nevyužito	Parkoviště v rámci Centrálního parku	Krásné Březno	9875,09	0
ZD-12	PV	D28	nevyužito	Centrální park -obslužné komunikace a komunikace pro nemotoristickou dopravu	Krásné Březno	1709,05	0

Index plochy	Index funkce	VPS	Využití	Popis	Kat. území	Rozloha (m ²)	Využití (%)
ZD-14	PV	D28	nevyužito	Centrální park -obslužné komunikace a komunikace pro nemotoristickou dopravu	Krásné Březno	1510,83	0
ZD-15	PV	D28	nevyužito	Centrální park -obslužné komunikace a komunikace pro nemotoristickou dopravu	Krásné Březno	444,03	0
ZD-23	PV		nevyužito		Vaňov	1032,63	0
ZD-30	PV		nevyužito		Dělouš	8029,71	0
ZD-37	PV	D17	nevyužito	Propojení I/13 s rozvojovou zónou	Dělouš	868,8	0
ZD-38	PV	D17	nevyužito	Propojení I/13 s rozvojovou zónou	Dělouš	277,78	0
ZD-38	PV	D17	nevyužito	Propojení I/13 s rozvojovou zónou	Dělouš	1300,81	0
ZD-101	PV		nevyužito		Skorotice u Ústí nad Labem	767,85	0
ZD-102	PV		nevyužito		Církvice	213,4	0
ZD-103	PV		nevyužito		Habrovice	439,4	0
ZD-104	PV		nevyužito		Sebuzín	1043,39	0
ZD1-5	PV	D19	nevyužito	Obslužné komunikace v Podhorském parku	Dělouš	1400,6	0
ZD1-6	PV	D19	nevyužito	Obslužné komunikace v Podhorském parku	Dělouš	19679,59	0
ZD1-7	PV	D19	nevyužito	Obslužné komunikace v Podhorském parku	Dělouš	3275,39	0
ZD1-102	PV	D39	nevyužito	Propojení I/13 s rozvojovou zónou na západě	Dělouš	2708,4	0
ZD3-4	PV	D19	nevyužito	Obslužné komunikace v Podhorském parku	Všebořice	1227,95	0
ZD3-22	PV	D19	nevyužito	Obslužné komunikace v Podhorském parku	Všebořice	2402,38	0
ZD3-27	PV	D19	nevyužito	Obslužné komunikace v Podhorském parku	Všebořice	902,58	0

Index plochy	Index funkce	VPS	Využití	Popis	Kat. území	Rozloha (m ²)	Využití (%)
ZD3-28	PV	D19	nevyužito	Obslužné komunikace v Podhorském parku	Všebořice	3320,8	0
ZD3-107	PV	D27	nevyužito	Cyklostezka propojující Labskou stezku s Krušnohorskou magistrálou	Všebořice	2380,75	0
ZD4-108	PV		nevyužito		Habrovice	161,91	0
ZD5-2	PV		nevyužito		Božtěšice	5241,59	0
ZD6-2	PV		nevyužito		Skorotice u Ústí nad Labem	6959,43	0
ZD9-6	PV		nevyužito		Předlice	3069,02	0
ZD11-103	PV	D26	nevyužito	Cyklostezka podél Bíliny	Ústí nad Labem	816,69	0
ZD11-106	PV	D26	nevyužito	Cyklostezka podél Bíliny	Ústí nad Labem	858,58	0
ZD11-114	PV	D34	nevyužito	Cyklostezka – nový úsek v Dobčicích	Ústí nad Labem	2018,01	0
ZD12-101	PV	D21	nevyužito	Napojení rozvojové zóny Slunečná pláň	Dobětice	2709,32	0
ZD13-104	PV		nevyužito		Krásné Březno	1088,56	0
ZD15-101	PV		nevyužito		Mojžíř	10331,87	0
ZD15-102	PV	D40	nevyužito	Odstavná plocha na Skalce – ul. Peškova u konečné trolejbusu	Mojžíř	603,41	0
ZD15-103	PV	D44	nevyužito	Odstavná plocha na Skalce – ul. Peškova (rozšíření do zeleně)	Mojžíř	1827,88	0
ZD18-3	PV		nevyužito		Střekov	230,23	0

Tab. Plochy přestavby pro veřejná prostranství

Index plochy	Index funkce	VPS	Využití	Popis	Kat. území	Rozloha (m ²)	Využití (%)
PD-12	PV	D28	nevyužito	Centrální park -obslužné komunikace a komunikace pro nemotoristickou dopravu	Ústí nad Labem	693,66	0

Index plochy	Index funkce	VPS	Využití	Popis	Kat. území	Rozloha (m ²)	Využití (%)
PD-12	PV	D28	nevyužito	Centrální park -obslužné komunikace a komunikace pro nemotoristickou dopravu	Ústí nad Labem	91,11	0
PD-12	PV	D28	nevyužito	Centrální park -obslužné komunikace a komunikace pro nemotoristickou dopravu	Ústí nad Labem	307,57	0
PD-15	PV	D28	nevyužito	Centrální park -obslužné komunikace a komunikace pro nemotoristickou dopravu	Ústí nad Labem	484,64	0
PD-16	PV	D23	nevyužito	Parkoviště v rámci Centrálního parku	Ústí nad Labem	294,51	0
PD-26	PV	D28	nevyužito	Centrální park -obslužné komunikace a komunikace pro nemotoristickou dopravu	Ústí nad Labem	5284,54	0
PD-71	PV	D28	nevyužito	Centrální park -obslužné komunikace a komunikace pro nemotoristickou dopravu	Ústí nad Labem	256,95	0
PD-102	PV		nevyužito		Všebořice	315,83	0
PD-103	PV		nevyužito		Ústí nad Labem	8453,91	0
PD-119	PV	D31	využito		Mojžíř	2737,05	100
PD-120	PV		využito		Krásné Březno	89,77	100
PD-121	PV		využito		Krásné Březno	236,03	100
PD1-2	PV	D19	nevyužito	Obslužné komunikace v Podhorském parku	Dělouš	2192,48	0
PD1-3	PV	D19	nevyužito	Obslužné komunikace v Podhorském parku	Dělouš	2545,1	0
PD3-8	PV	D19	nevyužito	Obslužné komunikace v Podhorském parku	Všebořice	9941,58	0

Index plochy	Index funkce	VPS	Využití	Popis	Kat. území	Rozloha (m ²)	Využití (%)
PD3-26	PV	D27	nevyužito	Cyklostezka propojující Labskou stezku s Krušnohorskou magistrálou	Všebořice	2440,17	0
PD3-107	PV		nevyužito		Všebořice	677,37	0
PD3-110	PV		nevyužito		Všebořice	339,82	0
PD5-5	PV		nevyužito		Božtěšice	399,85	0
PD5-101	PV		nevyužito		Božtěšice	1932,74	0
PD8-109	PV		nevyužito		Tuchomyšl	2379,36	0
PD8-113	PV		nevyužito		Tuchomyšl	10603	0
PD11-17	PV	D28	nevyužito	Centrální park -obslužné komunikace a komunikace pro nemotoristickou dopravu	Ústí nad Labem	606,67	0
PD11-28	PV	D28	nevyužito	Centrální park -obslužné komunikace a komunikace pro nemotoristickou dopravu	Ústí nad Labem	1790,62	0
PD11-55	PV	D28	nevyužito	Centrální park -obslužné komunikace a komunikace pro nemotoristickou dopravu	Ústí nad Labem	410,55	0
PD11-114	PV	D33	nevyužito	Cyklostezka – nový úsek v Dobčicích	Ústí nad Labem	143,95	0
PD11-115	PV	D26	nevyužito	Cyklostezka podél Bíliny	Ústí nad Labem	918,51	0
PD11-116	PV	D26	nevyužito	Cyklostezka podél Bíliny	Ústí nad Labem	1544,93	0
PD11-120	PV		využito		Ústí nad Labem	571,49	100
PD12-102	PV	D21	nevyužito	Napojení rozvojové zóny Slunečná pláň	Dobětice	935,46	0
PD13-8	PV		nevyužito		Krásné Březno	6048,31	0
PD15-2	PV	D20	nevyužito	Odstavná plocha Mojžíř	Mojžíř	3337,23	0
PD15-102	PV	D41	nevyužito	Odstavná plocha na Skalce – ul. Peškova naproti parkovišti	Mojžíř	119,01	0

Index plochy	Index funkce	VPS	Využití	Popis	Kat. území	Rozloha (m ²)	Využití (%)
PD15-103	PV	D43	nevyužito	Odstavná plocha na Skalce – ul. Peškova (rozšíření stávajícího parkoviště)	Mojžíř	242,98	0
PD15-104	PV	D42	nevyužito	Odstavná plocha na Skalce – ul. Piccasova	Mojžíř	549,47	0
PD15-103	PV	D44	využito	Odstavná plocha na Skalce – ul. Piccasova	Mojžíř	1813,17	100

Vyhodnocení:

Ve výše uvedených lokalitách ve smyslu Územního plánu Ústí nad Labem nebylo dosud převážně započato s jejich využitím. V území se nadále nachází dostatek zastavitelných ploch a ploch přestavby, které jsou určeny k využití pro komunikace a cyklostezky. Navržené odstavné plochy jsou částečně realizovány.

Tab. Zastavitelné plochy pro dopravní infrastrukturu

Index plochy	Index funkce	VPS	Popis	Kat. území	Rozloha (m ²)	Využití (%)
ZD-13	DI-S	D13	Rekonstrukce propojení ul. Neštěmická s ul. Pod Úvozem	Krásné Březno, Neštěmice	2333,38	0
ZD-13	DI-S	D13	Rekonstrukce propojení ul. Neštěmická s ul. Pod Úvozem	Krásné Březno, Neštěmice	734,74	0
ZD-24	DI-S	D15	Rekonstrukce silnice II/261 u podjezdu pod železnicí Brná	Brná nad Labem	355,15	0
ZD-25	DI-S	D15	Rekonstrukce silnice II/261 u podjezdu pod železnicí Brná	Brná nad Labem	148,16	0
ZD-26	DI-S	D15	Rekonstrukce silnice II/261 u podjezdu pod železnicí Brná	Brná nad Labem	94,09	0
ZD-34	DI-S	D37	MÚK Podhorský park - V od D8	Dělouš, Všebořice	11010,02	0
ZD-34	DI-S	D37	MÚK Podhorský park - V od D8	Všebořice	19605,46	0
ZD-35	DI-S	D38	MÚK Podhorský park - Z od D8	Dělouš	426,07	0
ZD-35	DI-S	D38	MÚK Podhorský park - Z od D8	Dělouš	6776,38	0

Index plochy	Index funkce	VPS	Popis	Kat. území	Rozloha (m ²)	Využití (%)
ZD-107	DI-S	D10	Přeložka silnice II/528 západně od obce Strážky	Habrovice, Strážky u Habrovic	43570,34	0
ZD-114	DI-S	D10	Přeložka silnice II/528 západně od obce Strážky	Strážky u Habrovic, Habrovice, Božtěšice, Skorotice u ÚL	25372,56	0
ZD9-106	DI-S	D16	Rekonstrukce podjezdu na ul. Majakovského (II/253) pod železniční tratí	Předlice	164,71	0
ZD-105	DI-D	D29	Železnice Předlice	Předlice	11522,16	0
ZD-106	DI-D	D29	Železnice Předlice	Předlice	9839,3	0
ZD-108	DI-D	D29	Železnice Předlice	Předlice, Ústí nad Labem	55,47	0

Tab. Plochy přestavby pro dopravní infrastrukturu

Index plochy	Index funkce	VPS	Popis	Kat. území	Rozloha (m ²)	Využití (%)
PD-19	DI-S	D13	Rekonstrukce propojení ul. Neštěmická s ul. Pod Úvozem	Krásné Březno	383,41	0
PD-41	DI-S	D11	Propojení ul. U Trati s II/613 (ul. Žižkova)	Ústí nad Labem	326,74	0
PD-41	DI-S	D11	Propojení ul. U Trati s II/613 (ul. Žižkova)	Ústí nad Labem	215,94	0
PD-44	DI-S	D11	Propojení ul. U Trati s II/613 (ul. Žižkova)	Ústí nad Labem	184,59	0
PD-44	DI-S	D11	Propojení ul. U Trati s II/613 (ul. Žižkova)	Ústí nad Labem	118,36	0
PD-66	DI-S	D15	Rekonstrukce silnice II/261 u podjezdu pod železnicí (Brná)	Brná nad Labem	1552,84	0
PD-115	DI-S			Krásné Březno	125,86	0
PD-116	DI-S	D12		Krásné Březno	458,48	0
PD-116	DI-S	D12		Krásné Březno	302,27	0
PD-116	DI-S	D12		Krásné Březno	307,66	0
PD-116	DI-S	D12		Krásné Březno	5183,03	0
PD-116	DI-S	D12		Krásné Březno	95,89	0
PD-117	DI-S			Krásné Březno	351,15	0
PD8-110	DI-S			Tuchomyšl	22093,59	0

Index plochy	Index funkce	VPS	Popis	Kat. území	Rozloha (m ²)	Využití (%)
PD9-105	DI-S	D16	Rekonstrukce podjezdu na ul. Majakovského (II/253) pod železniční tratí	Předlice	37,99	0
PD9-106	DI-S	D16	Rekonstrukce podjezdu na ul. Majakovského (II/253) pod železniční tratí	Předlice	585,69	0
PD9-107	DI-S	D16	Rekonstrukce podjezdu na ul. Majakovského (II/253) pod železniční tratí	Předlice	412,45	0
PD9-107	DI-S	D16	Rekonstrukce podjezdu na ul. Majakovského (II/253) pod železniční tratí	Předlice	377,02	0
PD11-119	DI-S	D24	Propojka ul. Revoluční x U Trati (prodloužení ul. Vaníčková)	Ústí nad Labem	385,72	0
PD-118	DI-D	D29	železnice Předlice	Ústí nad Labem	53,51	0

Vyhodnocení:

Ve výše uvedených lokalitách ve smyslu Územního plánu Ústí nad Labem nebylo dosud převážně započato s jejich využitím pro dopravní infrastrukturu.

Tab. Zastavitelné plochy pro technickou infrastrukturu

Index plochy	Index funkce	VPS	Popis	Kat. území	Rozloha (m ²)	Využití (%)
Z1-101	TI	K1	DRN - Podhorský park	Dělouš	400	0
Z2-15	TI	V1	Vodojem Bánov	Strážky u Habrovic	400	0
Z2-113	TI	V3	Automatická tlaková stanice	Strážky u Habrovic	9	0
Z3-24	TI	E22		Všebořice	398,84	0
Z3-26	TI	K5	Čerpací stanice - Podhorský park - jih	Všebořice	35,56	0
Z3-101	TI	E23		Všebořice	10427,93	0
Z13-101	TI	V13	Automatická tlaková stanice-Krásné Březno	Krásné Březno	9	0

Index plochy	Index funkce	VPS	Popis	Kat. území	Rozloha (m ²)	Využití (%)
Z14-117	TI	V14	Automatická tlaková stanice – Neštěmice	Neštěmice	9	0
Z15-104	TI	V15	Automatická tlaková stanice – Mojžíř	Mojžíř	9	0
Z20-4	TI	K39	ČOV - Kojetice	Kojetice u Malečova	450	0
Z20-104	TI	V19	Vodojem Kojetice - zkapacitnění - plošný průmět 20 x 20 m	Kojetice u Malečova	400	0
Z23-1	TI	K40	ČOV - Olešnice	Olešnice u Svádova	218,03	0
Z24-6	TI	K47	Čerpací stanice - Skupova	Brná nad Labem	36	0
Z24-7	TI	K48	Čerpací stanice Brná - Karla Maye - jih	Brná nad Labem	36	0
Z24-8	TI	K45	Čerpací stanice - Pod tratí	Brná nad Labem	36	0
Z24-9	TI	K46	Čerpací stanice - Karla Maye - U kurtu	Brná nad Labem	36	0
Z24-104	TI	V20	Automatická tlaková stanice - Brná nad Labem	Brná nad Labem	9	0
Z25-12	TI	K53	ČOV - Sebužín	Sebužín	400	0
Z25-13	TI	K54	Čerpací stanice - Sebužín 2	Sebužín	35,98	0
Z25-14	TI	K50	Čerpací stanice - Sebužín 4	Sebužín	36	0
Z25-106	TI	K52	Čerpací stanice - Sebužín 3	Sebužín	36	0
Z26-6	TI	K58	Čerpací stanice - Církvice	Církvice	36	0
Z26-7	TI	K56	Čerpací stanice -Sebužín 1	Církvice	36	0

Tab. Plochy přestavby pro technickou infrastrukturu

Index plochy	Index funkce	VPS	Popis	Kat. území	Rozloha (m ²)	Využití (%)
P2-13	TI	K3	Čerpací stanice - Strážky	Strážky u Habrovic	36	0
P2-14	TI	K2	Čerpací stanice - Bánov	Strážky u Habrovic	36	0
P3-103	TI	E23		Všebořice	1138,36	0
P3-104	TI	K6	Čerpací stanice -Všebořice	Všebořice	36	0
P5-8	TI	K8	Čerpací stanice -Božtěšice	Božtěšice	36	0

Index plochy	Index funkce	VPS	Popis	Kat. území	Rozloha (m ²)	Využití (%)
P6-3	TI	K9	Čerpací stanice - Skorotice 3	Skorotice	36	0
P6-4	TI	K14	Čerpací stanice - Skorotice 4	Skorotice	36	0
P11-121	TI	K22	Přečerpávací stanice - Větruše1	Ústí nad Labem	36	0
P11-122	TI	K21	Čerpací stanice - nádraží	Ústí nad Labem	36	0
P11-56	TI	K24	Čerpací stanice - Čajkovského	Ústí nad Labem	36	0
P11-57	TI	K25	Čerpací stanice - Pod zdymadly	Ústí nad Labem	36	0
P11-59	TI	K28	Čerpací stanice - Žižkova 2	Ústí nad Labem	36	0
P16-111	TI	K29	Čerpací stanice - Hostovice	Hostovice u Ústí nad Labem	36	0
P17-9	TI	K30	Čerpací stanice - K prameni	Vaňov	36	0
P17-10	TI	K35	Čerpací stanice - Potoční	Vaňov	36	0
P17-11	TI	K33	Čerpací stanice - Vaňov	Vaňov	36	0
P17-102	TI	K32	Čerpací stanice - Vaňov	Vaňov	36	0
P17-103	TI	K31	Čerpací stanice - Vaňov	Vaňov	36	0
P17-104	TI	K34	Čerpací stanice - Vaňovská	Vaňov	36	0
P18-105	TI	K37	Čerpací stanice - Střekov	Střekov	36	0
P18-106	TI	V18	Automatická tlaková stanice – Střekov	Střekov	9	0
P18-107	TI	K36	Čerpací stanice - Karla IV	Střekov	36	0
P24-5	TI	K44	Čerpací stanice Brná - Sebužínská 1	Brná nad Labem	36	0
P24-6	TI	K42	Čerpací stanice - Brná - Jabloňová	Brná nad Labem	36	0
P24-7	TI	K41	Čerpací stanice - Brná 1	Brná nad Labem	36	0
P24-8	TI	K43	Čerpací stanice Brná - Sebužínská	Brná nad Labem	36	0
P24-102	TI	V21	Automatická tlaková stanice - Brná nad Labem	Brná nad Labem	9	0
P25-3	TI	K51	Čerpací stanice - Sebužín 5	Sebužín	36	0
P26-3	TI	K57	Čerpací stanice - Sebužín 1a	Církvice	36	0

Vyhodnocení:

Ve výše uvedených lokalitách ve smyslu Územního plánu Ústí nad Labem nebylo dosud započato s jejich využitím pro technickou infrastrukturu.

Tab. Zastavitelné plochy pro výrobu a skladování

Index plochy	Index funkce	VPS	Využití	Kat. území	Rozloha (m ²)	Využití (%)
Z1-3	VL		nevyužito	Dělouš	263963,9	0
Z1-4	VL		nevyužito	Dělouš	61812,4	0
Z9-3	VL		částečně využito	Předlice	74871,51	8
Z9-11	VL		nevyužito	Předlice	122648,87	0
Z9-12	VL		nevyužito	Předlice	42731,55	0
Z9-108	VL		nevyužito	Předlice	701,47	0
Z1-2	TE		nevyužito	Dělouš	9309,29	0
Z1-103	TE		nevyužito	Dělouš	81380,13	0

Tab. Zastavitelné plochy pro smíšenou výrobu

Index plochy	Index funkce	VPS	Využití	Kat. území	Rozloha (m ²)	Využití (%)
Z3-1	SM-VR		nevyužito	Všebořice	220014,49	0
Z3-3	SM-VR		nevyužito	Všebořice	37745,05	0
Z3-11	SM-VR		nevyužito	Všebořice	48772,57	0
Z3-12	SM-VR		nevyužito	Všebořice	64889,66	0
Z3-23	SM-VR		nevyužito	Všebořice	936,79	0
Z3-108	SM-VR		nevyužito	Všebořice	54518,39	0
Z6-101	SM-VR		částečně využito	Skorotice u Ústí nad Labem	26578,2	11
Z9-106	SM-VR		nevyužito	Předlice	13635,78	0
Z9-107	SM-VR		nevyužito	Předlice	20858,58	0
Z11-11	SM-VR		nevyužito	Ústí nad Labem	2504,11	0
Z11-12	SM-VR		nevyužito	Ústí nad Labem	1299,98	0
Z6-108	SM-VR1		nevyužito	Skorotice u Ústí nad Labem	6301,18	0

Tab. Plochy přestavby pro výrobu a skladování

Index plochy	Index funkce	VPS	Využití	Kat. území	Rozloha (m ²)	Využití (%)
P9-1	VL		nevyužito	Předlice	27174,5	0
P9-8	VL		nevyužito	Předlice	11945,32	0
P1-1	TE		nevyužito	Dělouš	115310,04	0
P3-20	TE		nevyužito	Všebořice	131687,47	0
P11-103	TE		nevyužito	Ústí nad Labem	1101,71	0

Tab. Plochy přestavby pro smíšenou výrobu

Index plochy	Index funkce	VPS	Využití	Kat. území	rozloha (m ²)	Využití (%)
P3-2	SM-VR		nevyužito	Všebořice	172099,15	0
P3-7	SM-VR		nevyužito	Všebořice	136717,27	0
P3-11	SM-VR		částečně využito	Všebořice	32477,31	68
P3-14	SM-VR		nevyužito	Všebořice	99551,26	0
P3-17	SM-VR		využito	Všebořice	7999,84	100
P3-18	SM-VR		nevyužito	Všebořice	241792,72	0
P3-19	SM-VR		nevyužito	Všebořice	38111,7	0
P9-102	SM-VR		nevyužito	Předlice	33816,53	0
P11-31	SM-VR		nevyužito	Ústí nad Labem	77851,22	0
P11-37	SM-VR		nevyužito	Ústí nad Labem	108096,63	0
P11-42	SM-VR		nevyužito	Ústí nad Labem	11339,95	0
P11-45	SM-VR		nevyužito	Ústí nad Labem	14722,94	0
P11-125	SM-VR1		nevyužito	Ústí nad Labem	18757,61	0

Vyhodnocení:

Ve výše uvedených lokalitách ve smyslu Územního plánu Ústí nad Labem nebylo dosud převážně započato s jejich využitím pro smíšenou výrobu a skladování. V území se nadále nachází dostatek zastavitelných ploch a ploch přestavby, které jsou určeny k využití pro výrobu a skladování i pro smíšenou výrobu.

Ostatní plochy – dosud spíše nevyužity

Index plochy	Index funkce	VPS	Kat. území	Rozloha (m ²)	Využití (%)
Z5-101	V		Božtěšice	447,76	0
Z6-104	V	PPO4	Skrotice u Ústí nad Labem	15747,73	0
Z6-105	V	PPO4	Skrotice u Ústí nad Labem	5540,55	0
Z7-102	V	PPO5	Bukov	6744,42	0
Z2-17	ZO		Strážky u Habrovic	3805,45	0
Z6-106	ZS		Skrotice u Ústí nad Labem	1627,37	0
Z20-105	ZS		Kojetice u Malečova	11729,59	0
Z25-109	ZS		Sebuzín	1048,67	100

Vyhodnocení využití ploch nezastavitelných

Na plochách smíšeného nezastavěného území, zemědělských, lesních a plochách systému sídelní zeleně je nadále realizována pouze nezbytná technická infrastruktura.

Index plochy	Index funkce	VPS	Kat. území	Rozloha (m ²)	Využití (%)
Z2-105	SM-NL		Strážky u Habrovic	17809,83	0

Index plochy	Index funkce	VPS	Kat. území	Rozloha (m ²)	Využití (%)
P8-108	SM-NP		Tuchomyšl	53052,64	0
P9-20	SM-NP		Předlice	155003,21	0
P9-21	SM-NP		Předlice	131143,42	0

Bilance naplněnosti vybraných typů ploch vymezených v ÚP ÚnL

Typ plochy	Vymezeno	Nevyužito	Zastavěno	Využito	Nevyužito	Využito	Zastavěno
	(ha) ÚP 2011	(ha) 2015	RD 2015	(ha) 2020	(ha) 2020	(%) 2020	RD/RO 2020
Z Bydlení	191,55	N/A	17	14,479	177,071	8	69
P Bydlení	145,81	N/A	5	12,512	133,298	9	36
Z Rekreace	25,86	25,86	0	1,44	24,42	6	8
P Rekreace	22,69	22,69	0	1,38	21,31	6	6
Z Občanské vybavení	23,45	23,45		0,3	23,15	1	
P Občanské vybavení	32,31	32,31		0,93	31,38	3	
Z Veřejná prostranství	11,46	11,46		0,1	11,36	1	
P Veřejná prostranství	6,95	6,95		0,36	6,59	5	
Z Výroba a skladování	115,54	115,54		0,91	114,63	1	
P Výroba a skladování	128,06	128,06		3	125,06	2	
Z Ostatní	4,64			0,1	4,54	2	

VYHODNOCENÍ

Na základě vyhodnocení v kapitole D. této Zprávy vyplývá, že v řešeném území je nadále dostatek zastavitelných ploch, a to především ploch určených pro bydlení.

Na základě výše uvedených poznatků nevyplývá odůvodněná potřeba vymezení nových zastavitelných ploch.

Zároveň je v souladu s usnesením ZM č. 136/15 pořizován nový Územní plán Ústí nad Labem, ve kterém budou navrženy nové koncepce rozvoje území města včetně vymezení zastavitelných ploch a ploch přestavby.

E. POKYNY PRO ZPRACOVÁNÍ NÁVRHU ZMĚNY ÚZEMNÍHO PLÁNU V ROZSAHU ZADÁNÍ ZMĚNY

Ze skutečností uvedených pod písmeny A. až D. Zprávy o uplatňování Územního plánu Ústí nad Labem ve sledovaném období vyplynuly následující skutečnosti:

- V souladu s usnesením ZM č. 136/15 je pořizován nový Územní plán Ústí nad Labem, ve kterém bude zejména navržena nová koncepce rozvoje území města včetně vymezení zastavitelných ploch a ploch přestavby.
- Na základě usnesení ZM č. 127/9Z/20 ze dne 24. 2. 2020 ve věci revokace usnesení ZM č. 136/15 ze dne 2. 12. 2015 a to v bodě A) odst. 3-10 a v bodě B) bude zahájeno pořizování předmětných změn:
 - v zájmu kontinuity i transparentnosti rozhodování a v zájmu procesní ekonomie budou společně pořizovány změny v bodě A) odst. 4, 6, 7, 8, 9, 10, které podstatně neovlivňují koncepcí v platném Územním plánu Ústí nad Labem,
 - v zájmu kontinuity i transparentnosti rozhodování a v zájmu procesní ekonomie jsou změny v bodě A) odst. 3 a 5, které podstatně ovlivňují koncepcí v platném územním plánu prověřovány v novém Územním plánu Ústí nad Labem.

- V souladu s usnesením ZM č. 161/11Z/20 ze dne 25. 6. 2020 je pořizována z vlastního podnětu a zkráceným postupem změna Územního plánu Ústí nad Labem se způsobem využití ZV-P, ZV-LP, ZV-L, BM/BM1.

Pořizovatel dospěl k celkovému závěru, že územní plán není nadále potřeba měnit z důvodu výše uvedených skutečností.

F. POŽADAVKY A PODMÍNKY PRO VYHODNOCENÍ VLIVŮ NÁVRHU ZMĚNY ÚZEMNÍHO PLÁNU NA UDRŽITELNÝ ROZVOJ ÚZEMÍ (§ 19 ODS. 2 STAVEBNÍHO ZÁKONA), POKUD JE POŽADOVÁNO VYHODNOCENÍ VLIVŮ NA ŽIVOTNÍ PROSTŘEDÍ NEBO NELZE VYLOUČIT VÝZNAMNÝ NEGATIVNÍ VLIV NA EVROPSKY VÝZNAMNOU LOKALITU NEBO PTAČÍ OBLAST

Vzhledem k tomu, že tato Zpráva o uplatňování Územního plánu Ústí nad Labem neobsahuje pokyny pro zpracování návrhu změny územního plánu, nevyplyvají z tohoto důvodu žádné požadavky a podmínky pro hodnocení vlivu na udržitelný rozvoj území.

Ve sledovaném období je pořizován nový Územní plán Ústí nad Labem, ve kterém budou vyhodnoceny vlivy na udržitelný rozvoj území.

G. POŽADAVKY NA ZPRACOVÁNÍ VARIANT ŘEŠENÍ NÁVRHU ZMĚNY ÚZEMNÍHO PLÁNU, JE-LI ZPRACOVÁNÍ VARIANT VYŽADOVÁNO

Z výše uvedených skutečností nevyplyvá potřeba zpracování variant řešení návrhu změny územního plánu.

Ve sledovaném období je pořizován nový Územní plán Ústí nad Labem, ve kterém budou navrženy nové koncepce rozvoje území města včetně variant řešení.

H. NÁVRH NA POŘÍZENÍ NOVÉHO ÚZEMNÍHO PLÁNU, POKUD ZE SKUTEČNOSTÍ UVEDENÝCH POD PÍSMENY A. AŽ D. VYPLYNE POTŘEBA ZMĚNY, KTERÁ PODSTATNĚ OVLIVŇUJE KONCEPCI ÚZEMNÍHO PLÁNU

Ve sledovaném období je pořizován nový Územní plán Ústí nad Labem, ve kterém budou navrženy zejména nové koncepce rozvoje území města včetně vymezení zastavitelných ploch a ploch přestavby.

Usnesení ZM č. 127/9Z/20 ze dne 24. 2. 2020 byla schválena revokace usnesení ZM č. 136/15 ze dne 2. 12. 2015 a to v bodě A) odst. 3 - 10 a v bodě B), čímž bylo uloženo zahájení neprodleně pořizování změn Územního plánu Ústí nad Labem (zrušených částí). V zájmu kontinuity i transparentnosti rozhodování a v zájmu procesní ekonomie budou změny v bodě A) odst. 3 a 5, které podstatně ovlivňují koncepcie v platném územním plánu, prověřovány v novém Územním plánu Ústí nad Labem.

I. POŽADAVKY NA ELIMINACI, MINIMALIZACI NEBO KOMPENZACI NEGATIVNÍCH DOPADŮ NA UDRŽITELNÝ ROZVOJ ÚZEMÍ, POKUD BYLY VE VYHODNOCENÍ UPLATŇOVÁNÍ ÚZEMNÍHO PLÁNU ZJIŠTĚNY

Ve sledovaném období nebyly zjištěny či zaznamenány negativní dopady na udržitelný rozvoj území. Proto není tato kapitola zpracována.

J. NÁVRHY NA AKTUALIZACI ZÁSAD ÚZEMNÍHO ROZVOJE

Ve sledovaném období město Ústí nad Labem neuplatňuje žádné návrhy na aktualizaci Zásad územního rozvoje Ústeckého kraje.

3. Závěr

- 1) V souladu s usnesením ZM č. 136/15 je pořizován nový Územní plán Ústí nad Labem, ve kterém bude zejména navržena nová základní a urbanistická koncepce rozvoje území města včetně vymezení zastavitelných ploch i ploch přestavby a nová koncepce veřejné infrastruktury.
- 2) Na základě usnesení ZM č. 127/9Z/20 ze dne 24. 2. 2020 ve věci revokace usnesení ZM č. 136/15 ze dne 2. 12. 2015 a to v bodě A) odst. 3-10 a v bodě B) bude zahájeno pořizování předmětných změn:
 - v zájmu kontinuity i transparentnosti rozhodování a v zájmu procesní ekonomie budou společně pořizovány změny v bodě A) odst. 4, 6, 7, 8, 9, 10, které podstatně neovlivňují koncepcí v platném Územním plánu Ústí nad Labem,
 - v zájmu kontinuity i transparentnosti rozhodování a v zájmu procesní ekonomie jsou změny v bodě A) odst. 3 a 5, které podstatně ovlivňují koncepcí v platném územním plánu prověřovány v novém Územním plánu Ústí nad Labem.
- 3) V souladu s usnesením ZM č. 161/11Z/20 ze dne 25. 6. 2020 je pořizována z vlastního podnětu a zkráceným postupem změna Územního plánu Ústí nad Labem se způsobem využití ZV-P, ZV-LP, ZV-L, BM/BM1.