

Analyticko-koncepční zpráva

ve vztahu k aktivitám oddělení cestovního ruchu
včetně realizace Projektu Zdravé město a MA 21 Ústí nad Labem
za období 2018/2019



Blok A – Obecná část



Blok B – Statistická část



Blok C – Činnost oddělení



Blok D – Zdravé město a místní Agenda 21



Blok E – Závěrečná část

Ing. Hana Slawischová
*za Projekt Zdravé město
a místní Agendu 21*

RNDr. Eva Poslová
*za analytické a statistické
zpracování*

a kolektiv oddělení cestovního ruchu



Analyticko-konceptční zpráva
ve vztahu k aktivitám oddělení cestovního ruchu
včetně realizace Projektu Zdravé město a MA 21 Ústí nad Labem
za období 2018/2019

BLOK A – Obecná část

Úvod o městě a okolí – poloha, vymezení zájmové oblasti –
destinační management

Ing. Hana Slawischová
*za Projekt Zdravé město
a místní Agendu 21*

RNDr. Eva Poslová
*za analytické a statistické
zpracování*

a kolektiv oddělení cestovního ruchu

Ústí nad Labem
4. vyd., 12/2019

Ústí nad Labem © 2019

Magistrát města Ústí nad Labem, Odbor strategického rozvoje
oddělení cestovního ruchu

Tato zpráva je pracovním dokumentem pro interní potřeby oddělení a neprošla odbornou, ani jazykovou korekturou.
Foto © Archiv města Ústí nad Labem.

Obsah bloku

Předmluva	5
A1 ÚVOD O MĚSTĚ A OKOLÍ – HISTORIE A SOUČASNOST.....	6
A2 VYMEZENÍ ZÁJMOVÉ OBLASTI.....	8
A3 DESTINAČNÍ MANAGEMENT.....	9
A3.1 Institucionální struktura destinačního managementu	9
A3.2 Strategie, management a výchozí přístupy	11



Předmluva

Předložená zpráva je interním pracovním dokumentem oddělení cestovního ruchu na Odboru strategického rozvoje Magistrátu města Ústí nad Labem. Navazuje na předchozí statistické zprávy z let 2017 a 2018.

Hlavním cílem předložené zprávy je shrnout přístup oddělení k rozvoji turistického ruchu a k rekapitulaci aktivit včetně nastínění jejich obhájení do dalšího roku, nebo jejich modifikaci. Smyslem dokumentu je také předložit ucelený přehled o vývoji návštěvnosti města a regionu, připomenutí pozice Ústecka v rámci Česka a zdůraznění výhod, které přináší geografická poloha a výborná dopravní dostupnost.

Dokument není považován za odborný text, který by měl mít všechny náležitosti od správného dodržení citačních norem, precizní terminologie až k metodickému přístupu. Jedná se o interní pracovní zprávu, která je vytvořena pouze pro potřeby oddělení, případně odboru. Na zprávě se podílelo oddělení cestovního ruchu včetně informačního střediska a veškeré použité zdroje jsou řádně uvedeny jak v textu, tak v seznamu použitých zdrojů.

V roce 2019 prošel dokument změnou týkající se členění. Nově jsou jednotlivé tematické oddíly popsány v samostatných blocích:

- Blok A – Obecná část
- Blok B – Statistická část
- Blok C – Činnost oddělení
- Blok D – Zdravé město a místní Agenda 21
- Blok E – Závěrečná část

Díky rozdělení do bloků je možné dle potřeby prezentovat či doplňovat jednotlivé bloky bez nutnosti měnit celý dokument. Pro kompletaci všech bloků do souhrnné zprávy je možné využít rovněž i Fact Sheet, který je součástí bloku E.

Blok A – Obecná část

Úvodní blok je souhrnným obecným vstupem k celému dokumentu, jehož těžištěm je úvod o městě a okolí, poloha a vymezení zájmové oblasti. Součástí je rovněž popis institucionálního zajištění ve vztahu k destinačnímu managementu.

A1 ÚVOD O MĚSTĚ A OKOLÍ – HISTORIE A SOUČASNOST

Poprvé je zmíněno Ústí nad Labem jako královské město za panování Václava I. počátkem roku 1249. Tím patří Ústí nad Labem k nejstarším českým královským městům. Později, v 15. a 16. století je rozvoj města spojen s úspěšným rozvojem celých severozápadních Čech jako oblasti dolování a zpracování stříbra a cínu. Po rozvoji renesanční kultury město utrpělo třicetiletou válkou. Za zmínku stojí popraviště, které stálo na Soudném vrchu nad městem, kde se dodnes zachovaly zbytky stavby katovny. Popraviště bylo obnoveno a dnes slouží jako jedno z vyhlídkových míst na město a výchozí bod naučné stezky, která přináší další historické informace o městě.

Přelom 18. a 19. století byl nejen věkem osvícenství a nastupující průmyslové revoluce, ale i věkem romantismu. Pro Ústecko tuto dobu symbolizuje například pobyt slavného německého spisovatele Johanna Wolfganga Goetha, který Ústí navštívil v roce 1812. Jeho poslední návštěva se odehrála pouze několik dnů před bitvou u Chlumce 29. a 30. srpna 1813.

Během následujících let 19. století zažilo Ústecko nejvýznamnější období rozkvětu v celé své historii. Základem pro rozvoj se stala výhodná poloha města jako dopravní křižovatky a bohaté zdroje kvalitního hnědého uhlí. Na rozvoji se podílely jak historické šlechtické rody, jako byli například Nosticové z Trmic, Westphalenové z Chlumce, Chotkové z Velkého Března, tak i nově vzniklé podnikatelské rodiny. Z nich je nutné jmenovat alespoň rodiny Wolfrumů, Eckelmannů, Mareschů, Petschků, Weimannů nebo Schichtů.

Během třicátých let 19. století byly v Ústí nad Labem strženy městské hradby a brány. Město se otevřelo bouřlivému rozvoji dopravy a průmyslu. Vedle cukrovarů, lihovaru, textilní výroby se symbolem města stala od roku 1856 chemická továrna. Spolek pro chemickou a hutní výrobu v Ústí nad Labem byl a stále je motorem hospodářského rozvoje města.

V roce 1841 byla zahájena paroplavba na Labi, v roce 1851 byla zprovozněna železnice z Prahy přes Ústí nad Labem do Drážďan. Ve druhé polovině 19. století byla postupně vybudována hustá železniční síť, která spojila Ústí nad Labem se všemi významnými centry průmyslu a obchodu. Rozvoj říční dopravy dosáhl svého vrcholu na přelomu 19. a 20. století, kdy se Ústí nad Labem stalo největším přístavem Rakouska-Uherska. Toto postavení přístavního města symbolicky potvrdil císař František Josef I. při své návštěvě v roce 1901, když si pro cestu do Ústí nad Labem zvolil parník.

Symbolem prvorepublikové doby je například výstavba moderního areálu Masarykovy nemocnice v letech 1926 až 1937, stavba mostu Dr. E. Beneše z roku 1936 nebo stavba Masarykova zdymadla pod střekovským hradem z let 1923 až 1935. Jedním z podniků, které prožívaly největší rozvoj, byl Georg Schicht (později známý pod názvem SETUZA). Jeho světově proslulými výrobky byly kupříkladu jedlý tuk Ceres, kosmetická řada Elida nebo mýdlo s jelenem. Ve filmových ateliérech reklamního oddělení firmy Schicht byl také poprvé v Československu předveden zvukový film, který byl promítán v tehdejší „Revue Alhambra“ (dnešní Činoherní studio) dne 29. dubna 1929.

Tragédií pro Ústecko se staly nálety 8. americké letecké armády na Ústí nad Labem ve dnech 17. a 19. dubna 1945 a útoky sovětských bitevních letadel na Chlumec a Telnici 8. května 1945. V Ústí nad Labem byla nálety zničena celá čtvrť Ostrov pod vrchem Větruše a další stovky domů v centru. Poškozen byl také kostel Nanebevzetí Panny Marie, kde došlo v důsledku zásahu bombou k vychýlení věže o 200,9 centimetrů od kolmé osy. Jednalo se o jeden z nejtěžších náletů v českých zemích.

V prvních poválečných volbách v roce 1946 v ústeckém okrese zvítězila s velkou převahou komunistická strana, která zde byla u moci až do roku 1990. Komunistický systém ale samozřejmě neumožnil obnovit původní postavení města jako centra svobodného mezinárodního obchodu. Následující desetiletí jsou pro město Ústí nad Labem charakteristická extenzivním rozvojem těžkého průmyslu. Počet obyvatel města dosáhl jednoho sta tisíc. Způsob života Ústečanů v socialismu popsal v řadě svých děl populární český spisovatel Vladimír Páral.

Negativní zkušenost s komunistickou vládou vedla většinu obyvatel Ústecka v roce 1989 k protestům a k aktivitám vedoucím ke změně politického systému. Od voleb v roce 1990 se rozvíjí samospráva obcí a měst Ústecka, obnovují se základní struktury občanské společnosti a rozvíjí se příhraniční spolupráce se Saskem v rámci Euroregionu Labe. Jedním z významných kroků k posílení významu města Ústí nad Labem a Ústecka bylo založení Univerzity Jana Evangelisty Purkyně v Ústí nad Labem v roce 1991.

(Historické pasáže jsou převzaty z kapitoly Historie města publikované na www.usti-nad-labem.cz)

Současné Ústí nad Labem se prezentuje jako univerzitní, sportovní, kulturní a administrativní centrum Ústeckého kraje. Z turistického hlediska jako město vodopádů a rozhledem se širokou nabídkou pro volnočasové vyžití. Své přednosti prezentuje zejména na základě výborné dopravní i geografické polohy, která s sebou přináší i mimořádnou krajinnou rozmanitost.

Město se rozkládá na ploše **9 397 ha** (93,97 km²) a celkový počet obyvatel k 31. 12. 2018 dle ČSÚ činil **92 952** s mírnou převahou žen oproti mužům (cca o 2 500).

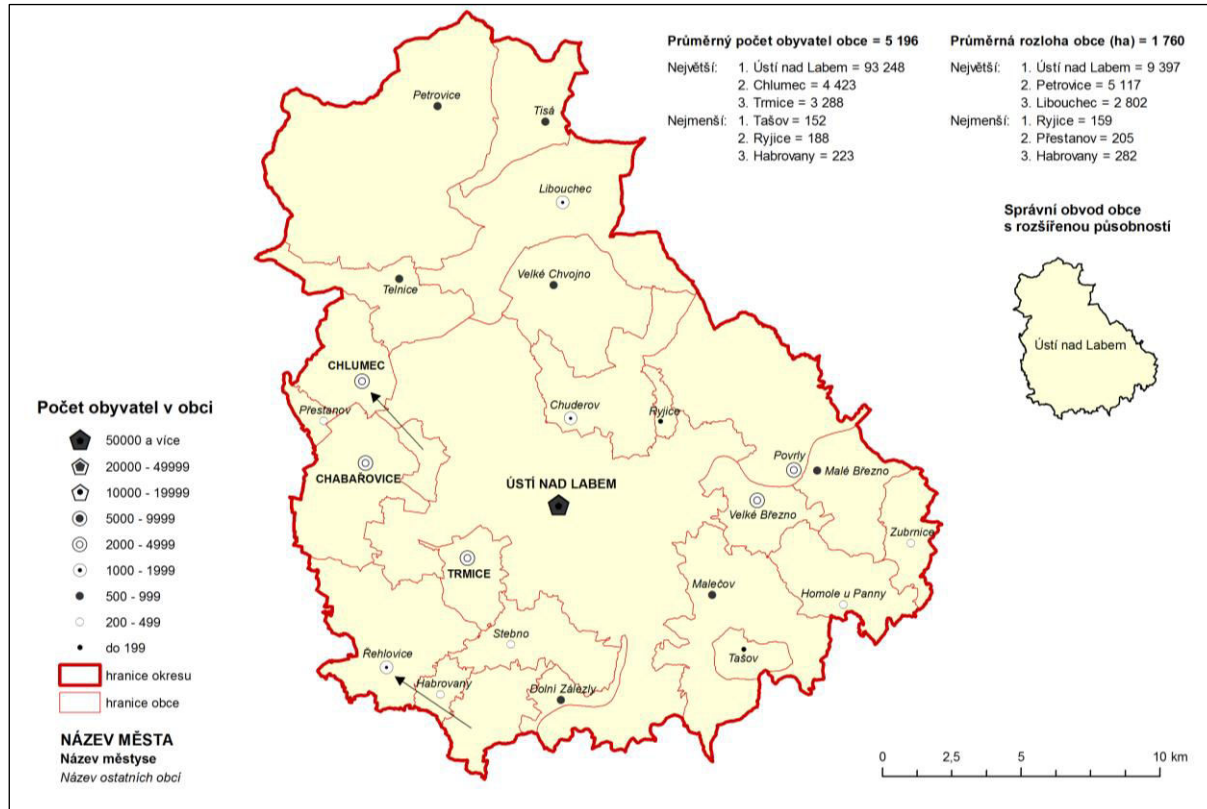
A2 VYMEZENÍ ZÁJMOVÉ OBLASTI

Zájmová oblast je v tomto případě shodná s **okresem**, potažmo ORP Ústí nad Labem (v oboru je pro tuto oblast užíváno označení Ústecko). Jádrem oblasti tvoří hranice města Ústí nad Labem a přilehlé obce, viz obr. 1. Celková **rozloha okresu je 404 km²**, což ho činí nejmenším okresem Ústeckého kraje (7,5 % rozlohy Ústeckého kraje). **Počet obyvatel** byl k 31. 12. 2018 celkem **119 407**, z toho **ve městě Ústí nad Labem 92 952** (ČSÚ, 2019).

Z odborného hlediska je dle České centrály cestovního ruchu (CzechTourism) oblast zařazena do **turistického regionu** Severozápadní Čechy. Největší část území spadá dále do **turistické oblasti** Krušné hory a Podkrušnohoří, je však nutné dodat, že turistika na Ústecku je značně ovlivněna i dvěma okolními oblastmi, tj.: (1) Českým středohořím a Žateckem a (2) Českým Švýcarskem.

Příhraniční poloha je zásadním faktorem pro rozvoj turistiky v regionu. Ústecko přímo sousedí se Svobodným státem Sasko a výborná dostupnost mezi Ústím nad Labem a tamějšími Drážďany, Pirnou nebo nepatrně vzdálenějším Altenbergem či Bad Schandau velmi výrazně ovlivňuje jak národnostní skladbu příchozích návštěvníků, tak způsob a zaměření prezentace zájmového regionu směrem do zahraničí. Z tohoto hlediska je akceptace přeshraniční, resp. mezinárodní spolupráce v oboru velmi **zásadní**.

Obr. 1 Administrativní rozdělení okresu Ústí nad Labem - stav k 1. 1. 2016



Zdroj: ČSÚ, 2017

A3 DESTINAČNÍ MANAGEMENT

A3.1 Institucionální struktura destinačního managementu

V destinačním managementu oblasti (DMO – dle CzechTourism) se obecně uplatňuje čtyřstupňový systém:

- 1) lokální – města, obce, malá údolí, apod.
- 2) oblastní – turistické destinace v širší vazbě, např. České Švýcarsko
- 3) krajský – zákonný stupeň, výhodný pro krajské statistiky ČSÚ
- 4) národní – Česko.

Zařazení zájmové oblasti – Ústecka – lze provést následovně:

- 1) lokální – **Ústecko** (město a okolí, tedy okres, organizační jednotka chybí)
- 2) oblastní – **České středohoří** (v tomto případě není zařazení stoprocentní, neboť díky poloze oblasti nelze jednoznačně zařadit – silné vazby jsou rovněž na část Krušných hor, případně na Labské pískovce)
- 3) krajský – **Ústecký kraj** (v rámci krajského managementu spadá oblast rovněž do destinace České středohoří)
- 4) národní – **Česko**.

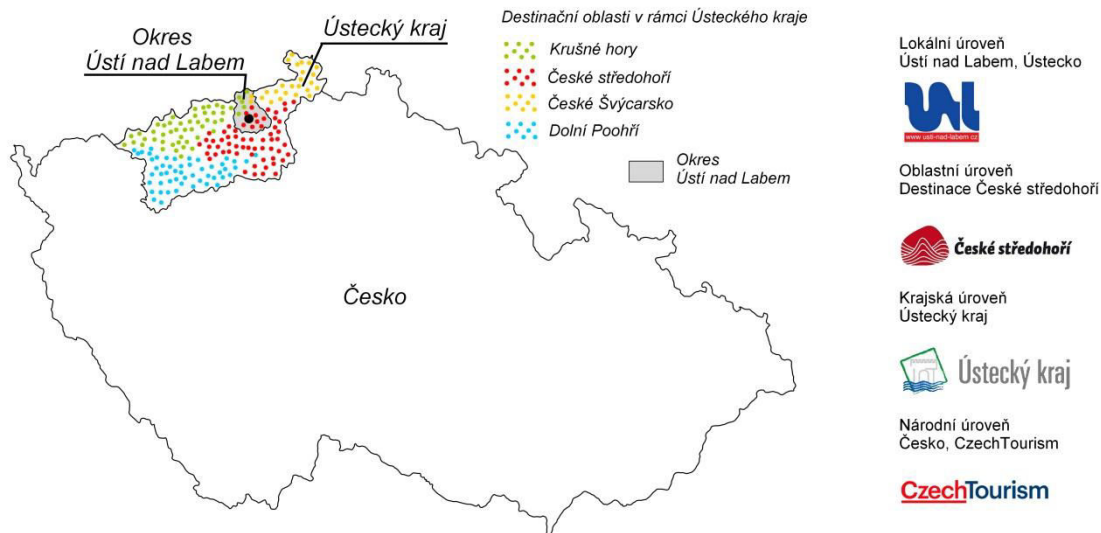
Do destinačního managementu řadíme všechny instituce a subjekty, které se podílí na strategii, dlouhodobém plánování, správě, managementu a vlastní činnosti v oblasti cestovního ruchu. Jak je uvedeno na obr. 2, výchozím bodem je **město Ústí nad Labem**, který tvoří přirozené jádro **okresu, potažmo ORP Ústí nad Labem**. Zde je potřeba oddělit územní působnost – do spádové oblasti, resp. oblasti, kterou z hlediska cestovního ruchu Magistrát města Ústí nad Labem řeší, spadá okres Ústí nad Labem tak, jak je vyznačen administrativně správní hranicí. **Destinační management** je ovšem dán turistickými jednotkami, resp. destinacemi, které jsou definovány na základě přirozeného členění (např. dle přírodní atraktivity, pohoří, údolí apod.). V našem případě se jedná o **České středohoří**. Ačkoliv do okresu Ústí nad Labem zasahují i další oblasti, je tento region řazen i v souladu s koncepcí Ústeckého kraje do destinace České středohoří.

Obr. 3 lépe popisuje vztahy mezi aktéry v praxi: hlavní nadřazenou úroveň je **Ústecký kraj**, ve kterém oblast cestovního ruchu spadá pod Odbor regionálního rozvoje a oddělení cestovního ruchu. Ústecký kraj je hlavním iniciátorem projektu na rozvoj cestovního ruchu z roku 2010, který je znám pod názvem Brána do Čech a pod jednotnou marketingovou značkou sdružuje z turistického hlediska celý kraj. V rámci tohoto projektu byl kraj rozčleněn do čtyř podoblastí, v nichž vznikly jako manažerské jednotky tzv. destinační agentury, které mají statut obecně prospěšné společnosti. Ve svých územích tak koordinují rozvoj cestovního ruchu dle vlastních specifik. Město Ústí nad Labem dle tohoto členění spadá do oblasti spravované **Destinační agenturou České středohoří, o.p.s.**, jejíž sídlo je v Litoměřicích.

Město Ústí nad Labem vykonává svou činnost v oblasti cestovního ruchu prostřednictvím **Magistrátu města Ústí nad Labem** – Odboru strategického rozvoje – oddělení cestovního

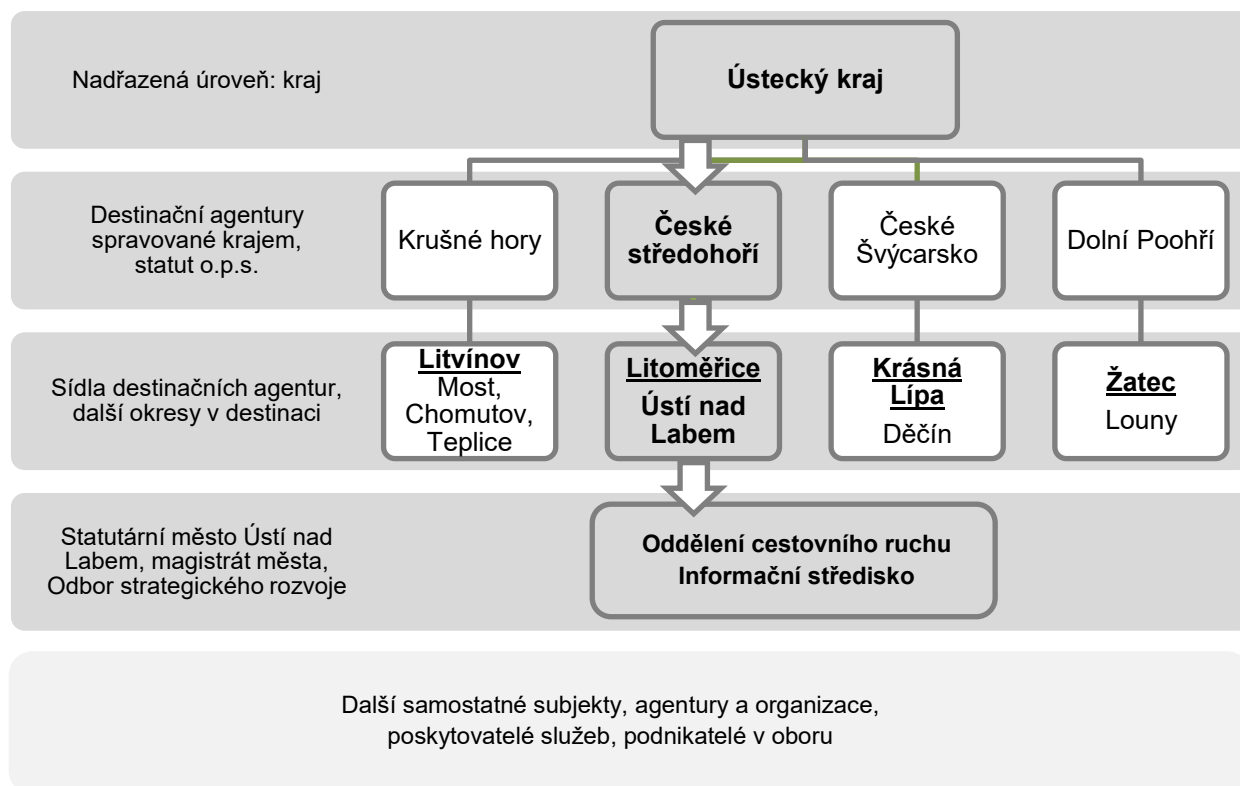
ruchu. Činnost oddělení cestovního ruchu je zajišťována celkem sedmi referentskými pozicemi, z čehož jsou čtyři přímo v budově magistrátu a koordinují činnost celého oddělení, a tři jsou zastoupeny referentskými místy v Informačním středisku města Ústí nad Labem.

Obr. 2 Struktura destinačního managementu oblasti



Zdroj: ©ČÚZK RÚIAN, dále upraveno 2018

Obr. 3 Institucionální struktura v oblasti cestovního ruchu



Zdroj: Vlastní zpracování, upraveno 2018

A3.2 Strategie, management a výchozí přístupy

V zájmovém území neexistuje v současnosti aktuální a samostatný strategický dokument, který by popisoval střednědobý plán rozvoje cestovního ruchu. V minulosti (r. 2006) byla zpracována Marketingová studie zaměřená na podporu místního cestovního ruchu na Ústecku a později (r. 2008) byla zpracována studie zaměřená na Možnosti kongresového cestovního ruchu v Ústí nad Labem.

Zásadním dokumentem je však Strategie rozvoje města Ústí nad Labem 2015 – 2020, která byla sestavena jako „nástroj k systematickému rozhodování v otázkách rozvoje města i pro co nejefektivnější a nejúčelnější využívání vnějších finančních zdrojů v rámci programového období EU 2014 – 2020“. Strategie je členěna standardním způsobem, tj. na analytickou, návrhovou, a akční část vč. implementace. V analytické části jsou uvedeny další důležité dokumenty vyšších hierarchických úrovní, výsledky šetření a analýzy dat, analýza rizik či finanční analýza a další nezbytné kapitoly. Návrhová část je věnována vizím a cílům v jednotlivých tematických okruzích, přičemž cestovní ruch je zmíněn v části „Kultura, sport a cestovní ruch“. Problematika rozvoje cestovního ruchu je v uvedené kapitole zmíněna zejména v souvislosti s následujícími cíli (od str. 106), a to pod jednotnou vizí „Ústí nad Labem – město s kvalitní a pestrou nabídkou služeb pro trávení volného času jeho obyvatel i návštěvníků“:

- 1) Zlepšit podmínky pro kulturní život ve městě
- 2) Zlepšit podmínky pro sport a volnočasové aktivity
- 3) Zvýšit atraktivitu města a jeho přírodních a industriálních hodnot
- 4) Oživení řeky Labe
- 5) Podporovat sounáležitost občanů s městem a jeho tradicemi

Celý dokument se věnuje cestovnímu ruchu jako jednomu z témat v rozvoji města obecně, ale pro bližší specifikaci a objasnění dílčích cílů a vazeb v rámci turismu jako samostatného oboru, bohužel nestačí. Aktuálně na Odboru strategického rozvoje MmÚ probíhají přípravy pro sestavení Strategie rozvoje města Ústí nad Labem 2021-2030 (dále jen „Strategie 2030“). Výběrové řízení na zpracovatele Strategie 2030 proběhlo v období 27. 6. – 16. 7. 2018. Po třech jednáních vybrala hodnotící komise nejvhodnější nabídku od společnosti KPMG Česká republika, s. r. o. Strategie 2030 bude rozdělena do tří základních částí: analytická, návrhová, implementační. Analytická část je v současné době v připomínkovém řízení. V rámci návrhové části byla v červnu roku 2019 a v září roku 2019 uskutečněna jednání pracovních skupin 4 integrovaných oblastí. Zpracovatel rovněž provedl hloubkové rozhovory se stakeholdery města. Výsledky z pracovních skupin a hloubkových rozhovorů se promítnou do návrhové části. Cestovní ruch bude obsažen ve všech zmíněných částech Strategie 2030. Nicméně, v návrhové a implementační části budou cíle, opatření a indikátory zpracovatelem přednostně integrovány zejména do 4 integrovaných oblastí:

- 1) Image města jako metropole regionu
- 2) Kvalita života a soudržnost jeho obyvatel
- 3) Prosperita města
- 4) Udržitelná mobilita.

Na základě iniciativy oddělení cestovního ruchu bylo vyžadováno, aby cestovnímu ruchu byla věnována zvýšená pozornost a vznikla v rámci Strategie 2030 **samostatná koncepce cestovního ruchu a public relations**. Ta by měla být hlavním nástrojem integrované oblasti Image města jako metropole regionu a bude zpracována jako **samostatný koncepční dokument**.

Vhodný dokument po tematické stránce je Strategie rozvoje cestovního ruchu v Ústeckém kraji 2015 – 2020. Ačkoliv je zájmovou oblastí tohoto dokumentu celý kraj, lze v něm nalézt zásadní témata a priority, kterým je v turistické praxi věnována hlavní pozornost. V dokumentu je přehledně zpracována analýza nabídky v cestovním ruchu u jednotlivých oblastí, dále analýza poptávky vč. vývoje návštěvnosti, pozice kraje vzhledem k příhraničnímu Sasku a další nezbytné kapitoly.

V případě Ústecka je zdůrazňována **krajina Českého středohoří, cykloturistika** nejen na Labské stezce, cyklobusy, lanová dráha a Větruše, dále lokální koupaliště a vodní plochy (Klíše, Brná, Milada). Zmíněna je samozřejmě také **poznávací turistika** (moderní historie, řada unikátních církevních a architektonických památek), dále zoo či Mariánská skála. Své místo v dokumentu mají i tradiční kulturně společenské akce, mezi kterými je řada mezinárodních akcí (např. Mezinárodní taneční festival, Mezinárodní festival sborového zpěvu, či Mezinárodní soutěž klavíristů Virtuosi per musica di pianoforte). Pro účely cestovního ruchu jsou v dokumentu popsány rovněž hromadné ubytovací kapacity, mezi kterými jsou vyjmenována i zařízení vyšší kategorie (4hvězdičkové hotely vhodné nejen pro kongresovou turistiku) a také zařízení s certifikací Cyklisté vítáni, která dokládají rostoucí oblibu cykloturistiky nejen tuzemského, ale díky Labské stezce i mezinárodního charakteru. V návrhové části Strategie je v souvislosti s městem Ústí nad Labem zmiňována zejména Labská stezka, hrady a vrcholy Českého středohoří, či jako celokrajské téma např. turistická doprava nebo regionální výrobky.

Ústecký kraj nechal prostřednictvím společnosti SPF Group, s.r.o. v roce 2017 zpracovat Hodnocení a analýzu návštěvnosti Ústeckého kraje. Hlavním cílem tohoto dokumentu je shromáždit a vhodně interpretovat data k turistickým kapacitám a návštěvnosti kraje, přičemž řada dílčích výsledků operuje rovněž s územím Ústecka. Jedná se o relativně obsáhlý a podrobný dokument.

* * *

Mimo strategické dokumenty se v praxi uplatňuje několik klíčových přístupů, které reagují na současný stav a potřeby v oblasti rozvoje cestovního ruchu. Jedná se jak o pravidelné aktivity, tak o nová témata, která jsou v rámci činnosti oddělení vyhodnocena jako žádoucí nebo atraktivní.

Od výše uvedené nové Koncepce cestovního ruchu vznikající v rámci Strategie 2030 očekáváme posílení koncepčního přístupu k činnosti jednak oddělení, ale především vedení města tak, aby bylo schopno udávat jasný a srozumitelný směr rozvoje cestovního ruchu a podporovat destinační management.

Obr. 4 Rámcové shrnutí pravidelných dlouhodobých aktivit a jejich rozsahu

Lokální a regionální rozsah	Národní rozsah	Mezinárodní rozsah
<ul style="list-style-type: none"> • propagace a zajištění vlastních akcí v rámci regionu • koncepční spolupráce na provozu cyklocentra • péče o drobnou turistickou infrastrukturu • realizace každoročního Zahájení turistické sezóny a dalších akcí (sportovní, dopravně-bezpečnostní, aj.) • zajištění provozu informačního střediska • spolupráce a vytváření nových kontaktů s místními subjekty 	<ul style="list-style-type: none"> • webová prezentace města • tisková/mediální prezentace města (inzerce, rozhlas, tisk) • tvorba a aktualizace tištěných materiálů • prezentace města na akcích, setkáních, tuzemských veletrzích • naplňování aktivit v rámci Projektu Zdravé město a místní Agenda 21 • členství a pravidelná účast v Koordinanční skupině Labské stezky • zapojování se do národní putovní výstavy Cestami proměn • provozování systému www.vstupenkyusti.cz • spuštění propagace na sociálních sítích Facebook a Instagram 	<ul style="list-style-type: none"> • účast na mezinárodních i tuzemských veletrzích cestovního ruchu • účast na mezinárodních presstripech (zajištění části programu) • realizace periodických akcí typu Dny evropského dědictví, Evropský týden mobility • spolupráce v propagaci Ústeckého 1/2Maratonu • členství, ko-předsednictví a pravidelná účast v Odborné pracovní skupině pro kulturu a cestovní ruch Euroregionu Elbe-Labe • částečné zapojení se do mezinárodních projektů (např. Vital Cities) • přímá spolupráce s Letištěm Drážďany na základě Dohody o spolupráci

Zdroj: vlastní zpracování, aktualizováno 2019

Následuje: Blok B – Statistická část.



Analyticko-konceptční zpráva
ve vztahu k aktivitám oddělení cestovního ruchu
včetně realizace Projektu Zdravé město a MA 21 Ústí nad Labem
za období 2018/2019

BLOK B – Statistická část

Návštěvnost města a regionu – návštěvnost a aktivity
infostřediska – návštěvnost a služby cyklocentra – přehled
o prodeji vstupenek

Ing. Hana Slawischová
*za Projekt Zdravé město
a místní Agendu 21*

RNDr. Eva Poslová
*za analytické a statistické
zpracování*

a kolektiv oddělení cestovního ruchu

Ústí nad Labem
4. vyd., 12/2019

Ústí nad Labem © 2019

Magistrát města Ústí nad Labem, Odbor strategického rozvoje
oddělení cestovního ruchu

Tato zpráva je pracovním dokumentem pro interní potřeby oddělení a neprošla odbornou, ani jazykovou korekturou.
Foto © Archiv města Ústí nad Labem.

Obsah bloku

B1	NÁVŠTĚVNOST MĚSTA A REGIONU	5
B2	NÁVŠTĚVNOST A AKTIVITY INFOSTŘEDISKA.....	8
	B2.1 Vývoj celkové návštěvnosti	8
	B2.2 Vývoj návštěvnosti za poslední uzavřený rok (2018).....	9
	B2.3 Přehled nejprodávanějších předmětů	10
	B2.4 Další zajímavosti z Informačního střediska města Ústí n. L. 2018/2019.....	11
	B2.5 Průběžná aktualizace propagačních tiskovin v roce 2018/2019	12
B3	NÁVŠTĚVNOST A SLUŽBY CYKLOCENTRA.....	13
	B3.1 Přehled návštěvnosti cyklocentra.....	14
B4	PŘEHLED O PRODEJI VSTUPENEK	15



B1 NÁVŠTĚVNOST MĚSTA A REGIONU

Mezi nejsledovanějšími statistickými ukazateli v oblasti cestovního ruchu je **počet hostů a počet přenocování**. Ve statistikách se objevují některá specifika, např. pohraniční oblasti mohou často vykazovat vysokou návštěvnost s nízkým počtem přenocování, důvodem je dopravní blízkost, která nevyžaduje přenocování v navštěvovaném regionu. Dále existují oblasti tzv. tranzitní, kterými projde velké množství návštěvníků, ale nejsou jejich cílovou destinací. Pro některé účely je třeba zvážit podíl rezidentů či cizinců, kteří tvoří další specifickou skupinu návštěvníků.

Ve městě Ústí nad Labem lze vysledovat stále stoupající počty jak hostů, tak přenocování v hromadných ubytovacích zařízeních. Jak je patrné z tabulky č. 2 a obr. 5, od roku 2013 do roku 2018 obojí **stabilně stoupá** (s výjimkou počtu přenocování ve městě Ústí n. L. v roce 2017). **Počet hostů v Ústí n. L. se během sledovaných šesti let zvýšil o více než 25 tisíc osob.** Pozitivní je rovněž fakt, že stoupající návštěvnost je zaznamenávána v celokrajském měřítku. V podobném období se na území Ústeckého kraje navýšil počet přenocování o více než 500 tis. a počet hostů o více než 200 tis. (ČSÚ, 2019). Ústecký kraj vykazuje dle dat ČSÚ za rok 2018 v HUZ celkem 632 150 hostů a 1 687 629 přenocování. **Okres Ústí nad Labem se tedy tímto na krajské návštěvnosti podílí 14,41 % a na počtu přenocování 11,36 %.**

Tab. 2 Základní přehled návštěvnosti města a okresu Ústí nad Labem v HUZ 2013 – 2018

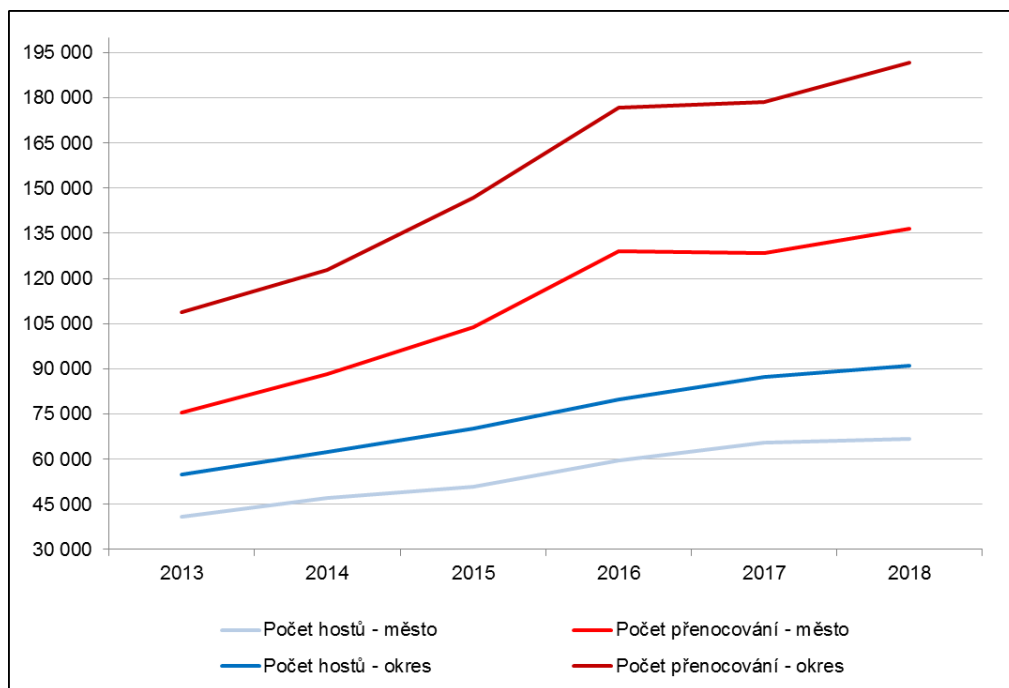
	Město Ústí nad Labem				Okres Ústí nad Labem			
	Počet hostů	Počet přenocování	Počet obyvatel	Index intenzity CR	Počet hostů	Počet přenocování	Počet obyvatel	Index intenzity CR
2018	66 617	136 636	92 952	1,47	91 110	191 776	119 407	1,61
2017	65 574	128 503	93 040	1,38	87 332	178 673	119 498	1,50
2016	59 604	129 044	92 984	1,39	79 788	176 622	119 296	1,48
2015	50 747	103 686	93 248	1,11	70 319	146 881	119 512	1,23
2014	47 237	88 264	93 409	0,94	62 376	122 829	119 492	1,03
2013	40 957	75 612	93 523	0,81	55 035	108 914	119 519	0,91

Zdroj: ČSÚ, vlastní zpracování 2019

Obecně platí, že v roce 2018 ve srovnání s rokem 2017 ve městě Ústí n. L. **stoupl počet hostů, i počet přenocování**, stejně tak tomu bylo i v okrese Rozdíl mezi počtem hostů ve městě a v okrese je bezmála 25 tis. lidí (o 25 tis. hostů je v okrese více, než pouze ve městě). **Průměrný počet nocí se stabilně drží na 2.** Odpovídá tomu tedy pobyt na víkend, či krátkodobou dovolenou.

Index intenzity cestovního ruchu je ukazatel určující počet přenocování na počet obyvatel. Čím vyšší index je, tím vyšší je podíl návštěvníků města, kteří zde přenocují. Nárůst indexu ovšem podporuje nejen stoupající počet přenocování, ale také zaznamenaný pokles obyvatel v roce 2018.

Obr. 5 Počet hostů a přenocování v HUZ ve městě Ústí nad Labem a okrese, grafické zpracování



Zdroj: ČSÚ, vlastní zpracování 2019

Návštěvníci Ústecka, potažmo celého Ústeckého kraje, uvádějí v různých analýzách a dotazováních zpravidla velmi podobné **důvody návštěvy** dané lokality. Objevují se relativně pestré důvody, ale vesměs reflektují typickou nabídku oblasti. Například, dle výzkumu letní etapy pro rok 2014¹ mezi nejčastější **důvody příjezdu do regionu** patřila: **poznávací turistika, pěší turistika, relaxace, turistika a sport, cykloturistika**.

Obecně se v nejrůznějších analýzách zdůrazňuje stále zvyšující se počet příjezdů, zejména zahraničních. Je nutné uvést několik aktuálních faktorů, které ovlivňují **mezinárodní pohyb** návštěvníků. Patří k nim zejména vývoj počasí, potenciální přírodní katastrofy, bezpečnostní situace vzhledem k politice a migraci a v neposlední řadě vývoj měnového kurzu (zpravidla Eura). V místních, regionálních podmínkách, lze doložit jednoznačný **vliv příhraniční polohy a dobré dopravní dostupnosti**.

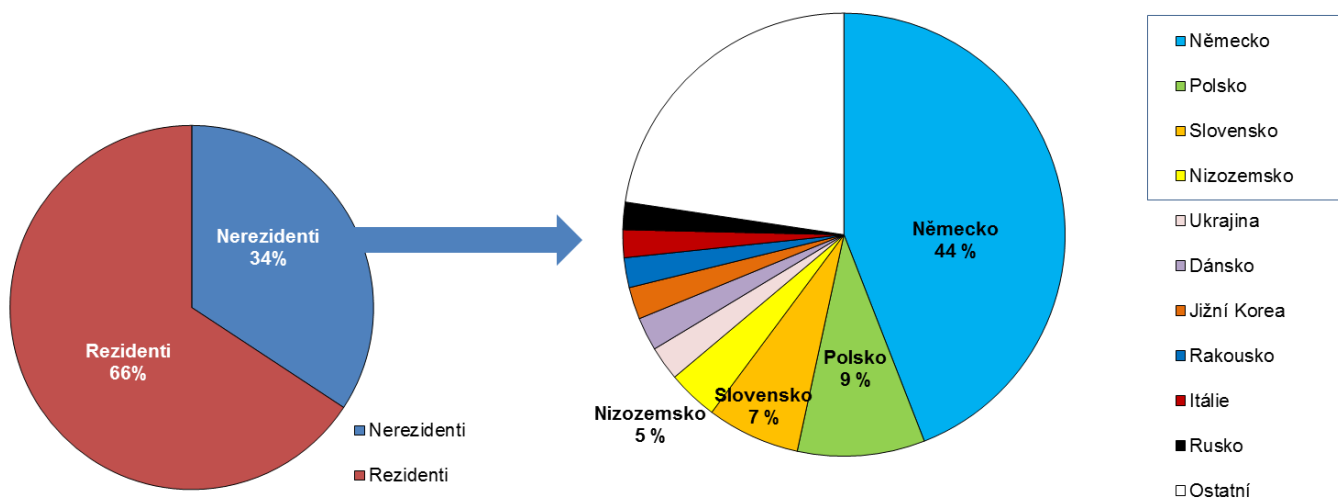
Dle výsledků prezentovaných v lednovém (2017) čísle časopisu COT Celý o turismu se počet hostů hromadných ubytovacích zařízení v Ústeckém kraji ve třetím čtvrtletí roku 2016 zvýšil v meziročním srovnání o 12,8 %. Podobný nárůst je evidován u počtu přenocování. **Podíl zahraničních návštěvníků** je vzhledem k poloze regionu odvoditelný, viz obr. 6a+b. Ze stejného zdroje lze uvést, že forma návštěvy kraje je u zahraničních turistů převážně individuální (více jak 70 %), výrazně nižší je prostřednictvím cestovní kanceláře/agentury (do 20 %), přes zaměstnavatele (cca 10 %). Zanedbatelné množství (2 %) zahraničních návštěvníků cestuje do kraje jinou formou.

¹ Výzkum zaměřený na domácí cestovní ruch, Severozápadní Čechy. Vyhodnocení etapy léto 2014. Zadavatel: Česká centrála cestovního ruchu, zpracovatel IPSOS s.r.o., 2014

Pozitivní data uvádí za rok 2018 i aktuální analýzy ČSÚ: V roce 2018 Ústecký kraj navštívilo celkem **632 150 hostů** a strávili zde **1 687 629 nocí**. Počet návštěvníků se proti stejnému období loňského roku **zvýšil o 6,7 %** a podíleli se na něm jak zahraniční návštěvníci (nerezidenti), tak i domácí hosté (rezidenti). U zahraničních hostů došlo k nárůstu o 5,0 %, u domácích hostů pak o 7,6 %. Celkový počet přenocování rovněž meziročně **vzrostl o 8,1 %** (ČSÚ, 2019).

Struktura zahraničních hostů v HUZ Ústeckého kraje zůstává podobná (viz obr. 6a a 6b). Nejčastějšími hosty jsou Němci, Poláci, Slováci a Nizozemci. Průměrný počet strávených nocí je nejvyšší, a to logicky, u hostů z nejvzdálenějších destinací, například z Oceánie, Saúdské Arábie, Afriky či Asie. Ovšem tyto skupiny jsou v Ústeckém kraji zastoupeny minimálně. Výše uvedená čtveřice nejčastějších zahraničních návštěvníků zůstává v kraji **v průměru 2 noci** (2,3 – 2,5 nocí).

Obr. 2a, 6b Struktura zahraničních návštěvníků Ústeckého kraje 2018



Zdroj: ČSÚ, 2019

Zajímavostí a přínosným šetřením je tzv. **žebříček nejnavštěvovanějších míst Česka**, který každoročně zveřejňuje Česká centrála cestovního ruchu v brožuře **Návštěvnost turistických cílů**. V roce 2018 se mezi TOP 50 turistickými cíli v celém Česku nenachází žádná atraktivita přímo v Ústí nad Labem, ale 6 cílů z uvedených 50 je z Ústeckého kraje. Jedná se o soutěsky Kamenice, Památník Terežín, Podkrušnohorský Zoopark Chomutov, Edmundovu soutěsku, Pravčickou bránu a Tři prameny v Českém Švýcarsku.

Ovšem do desítky nejnavštěvovanějších míst v Ústeckém kraji v roce 2018 se dostala, stejně jako loni, **Zoo Ústí nad Labem** (na 8. místě). Se svými 171,5 tis. návštěvníky tak v daném roce v návštěvnosti předčila například Státní zámek Konopiště, Hrad Loket, Hrad Špilberk, Dinopark Liberec nebo dokonce i liberecký Babylon. Jako **tip z regionů mimo Prahu** dle CzT dominuje za Ústecký kraj **vodní elektrárna Střekov** v Ústí nad Labem, a to za kategorii **věda a technika**.

B2 NÁVŠTĚVNOST A AKTIVITY INFOSTŘEDISKA

B2.1 Vývoj celkové návštěvnosti

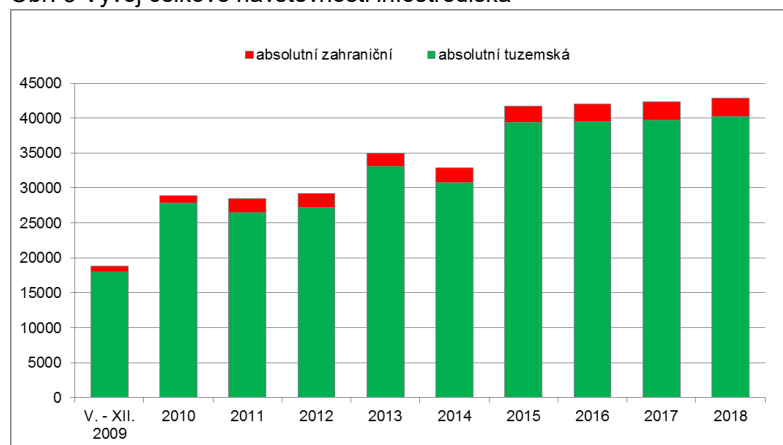
Od poloviny roku 2009 sídlí Informační středisko města Ústí nad Labem v prostorách Paláce Zdar, na Mírovém náměstí. V tabulce č. 3 a na obrázku č. 7 je uveden přehled vývoje návštěvnosti infostřediska v absolutních počtech. Dle uvedených hodnot je evidentní, že dlouhodobě **největší podíl mají tuzemští návštěvníci**. Zahraniční návštěvnost kolísá přibližně mezi 5 a 7 % za rok. Ze zahraničních návštěvníků bývá zpravidla nejvíce Němců, menší podíl je pak anglicky hovořících návštěvníků (mezi nimi Holanďané, Francouzi, Angličané atd.), případně rusky hovořících návštěvníků. **Celkový počet je relativně vyrovnaný**, návštěvnost se v posledních letech pohybuje lehce nad 42 tis. návštěvníky za kalendářní rok. Poslední uzavřený rok, tj. 2018, byla návštěvnost dokonce **téměř 43 tis.** Z tabulky lze vyzdvihnout také rok 2013, ve kterém návštěvnost dosáhla 35 tis. návštěvníků. Důvodem byly Napoleonské slavnosti při příležitosti výročí 200 let od slavné bitvy u Chlumce. Se slavnostmi byla spojena řada výjimečných akcí a kampaň, která s sebou přinesla vysoký počet návštěvníků. Významným mezníkem v provozu infostřediska je rok 2015 s jednou z nejvyšších návštěvností (přes 40 tis. návštěvníků). V tomto roce bylo infostředisko poprvé otevřeno i během státních svátků (vyjma vánočních).

Tab. 3 Přehled celkové návštěvnosti infostřediska

	V. - XII. 2009	2010	2011	2012	2013	2014	2015	2016	2017	2018	2019 I. - X.
Návštěvnost absolutní celkem	18 831	28 847	28 530	29 178	35 014	32 896	41 700	42 025	42 292	42 810	37 647
z toho:											
tuzemská	18 002	27 888	26 503	27 235	33 124	30 800	39 340	39 450	40 198	27 908	35 251
zahraniční	829	959	2 027	1 943	1 890	2 096	2 360	2 575	2 612	1 774	2 396
% tuzemská	95,6	96,7	92,8	93,3	94,6	93,6	94,3	93,9	93,9	94,1	93,6
% zahraniční	4,4	3,3	7,2	6,7	5,4	6,4	5,7	6,1	6,1	5,9	6,4

Zdroj: Systém monitoringu návštěvnosti TIC, vlastní zpracování, aktualizace 2019

Obr. 3 Vývoj celkové návštěvnosti infostřediska



Zdroj: Systém monitoringu návštěvnosti TIC, vlastní zpracování, aktualizace 2019

B2.2 Vývoj návštěvnosti za poslední uzavřený rok (2018)

V návštěvnosti se silně projevuje **sezónnost**, a to jak na počtu návštěvníků, tak na jejich struktuře. Pro ilustraci je v tabulce č. 4 uveden přehled za celý rok 2018. V uvedeném roce navštívilo Informační středisko města Ústí nad Labem celkem **42 810** osob. Jedná se o **rekordní** návštěvnost. Podíl mezi tuzemskými a zahraničními návštěvníky je stabilní, většinu tvoří Češi (40 198 osob) a zbyvajícím počtem zahraničních návštěvníků tvoří převážně Němci (2 612).

Z přehledu je patrné, že nejvyšší návštěvnost v tomto období připadá na **srpen**. Obecně platí, že vyšší návštěvnost začíná být stabilní v měsíci květnu, kdy v infostředisku začíná letní provoz a otevírací doba je sedm dní v týdnu (včetně státních svátků). V roce 2018 se návštěvnost výrazně zvýšila už v dubnu, kdy proběhlo tradiční Zahájení turistické a cyklistické sezóny.

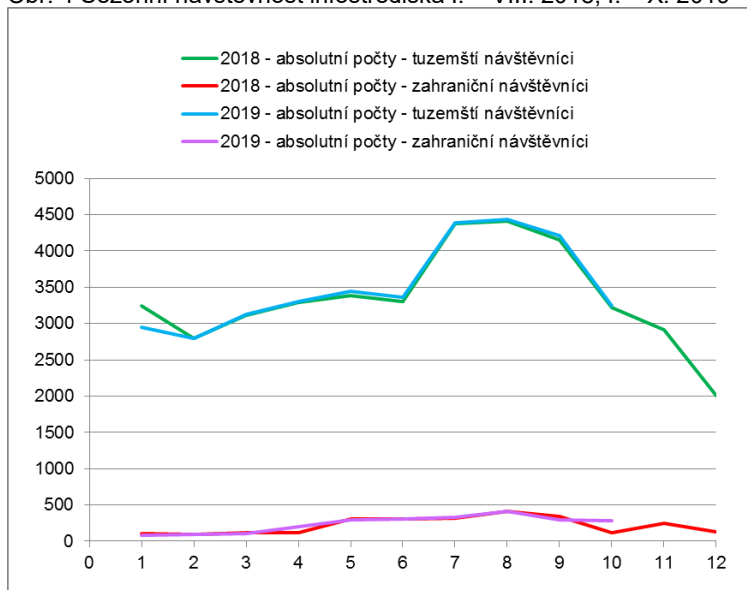
Tab. 4 Vývoj návštěvnosti v roce 2018 (I. – XII.)

		vedlejší sezóna				hlavní sezóna					vedlejší sezóna			
Rok 2018 absolutní počty		I	II	III	IV	V	VI	VII	VIII	IX	X	XI	XII	Σ
Počet návštěvníků		3 348	2 882	3 236	4 065	3 690	3 968	4 688	4 822	4 489	3 342	3 160	2 137	42 810
z toho:	tuzemští	3246	2791	3114	3288	3389	3302	4371	4 407	4 152	3 225	2 911	2 002	40 198
	zahrán.	102	91	122	115	301	311	317	415	337	117	249	135	2 612

Zdroj: Systém monitoringu návštěvnosti TIC, vlastní zpracování, aktualizace 2019 dle sjednocené metodiky

Zmíněná sezónnost se projevuje na návštěvnosti infostřediska různým způsobem. Mezi hlavní ukazatele patří **počet návštěvníků a jejich skladba**, resp. struktura. Na sezónní návštěvnosti se podepisují i jednorázové či pravidelné akce. Dle grafu na obr. č. 8 je zachycena návštěvnost v roce 2018 od ledna do prosince. Je zřejmé, že s malými odlišnostmi je rozdíl v poměru mezi tuzemskou a zahraniční návštěvností

Obr. 4 Sezónní návštěvnost infostřediska I. – VIII. 2018, I. – X. 2019



vyrovnaný. I přes nízký podíl zahraniční návštěvnosti je evidentní, že obecně narůstá počet návštěvníků od jara, kdy začíná turistická sezóna. V součtu je ovšem vyšší návštěvnost v sezóně vedlejší, neboť obsahuje delší časové období a potvrzuje tak dlouhodobý trend. Hlavní sezóna je o celé dva měsíce kratší, čímž dochází k monitoringu výrazně nižšího počtu návštěvníků. Mimo hlavní sezónu jsou služby infostřediska využívány také školami pro exkurze, širokou veřejností na přednášky, výstavy apod.

Zdroj: Systém monitoringu návštěvnosti TIC, vlastní zpracování, 2019

B2.3 Přehled nejprodávanějších předmětů

Jako doplňkový přehled lze uvést deset nejprodávanějších předmětů v posledních třech uzavřených letech. Fotografie jsou v některých případech ilustrační.

Tab. 5 Nejprodávanější předměty v informačním středisku 2016 – 2018 (foto ilustrační)

	2016		2017		2018
1.	turistická vizitka 	pohled		turistická vizitka á 12,-	
2.	pohled 	turistická vizitka		pohled á 4,-	
3.	turistická známka 	turistická známka		turistická známka	
4.	magnet 	mapa města		turistická vizitka á 20,-	
5.	turistická vizitka 	brožura Ústí nad Labem (AJ)		turistický deník	
6.	pohled 	magnet		velké panorama	
7.	mapa města 	pexeso zoo		pohled á 6,-	
8.	velké panorama 	DVD Ústí nad Labem		magnet	
9.	turistický deník 	turistický deník		záložka á 4,-	
10.	magnet plechový 	pohled vysekávaný		turistická vizitka á 20,-	

Zdroj: Informační středisko města Ústí nad Labem, vlastní zpracování, aktualizace 2019

B2.4 Další zajímavosti z Informačního střediska města Ústí n. L. 2018/2019

	2018	2019
Nejprodávanější knihy	Historie Ústecké kopané (38) Tak to bylo na Ústecku (21) Ústečané v 1. světové válce (16)	Ústecké skoky časem (20) Ústecké trolejbusy (18) Ústečané v 1. světové válce (11)
Exkurze ZŠ, SŠ	9	4
Studenti na odborné praxi	4 (2 + 2 Erasmus+)	2
Výstavy	13 v galerii, 7 v přízemí	12 v galerii, 10 v přízemí
Přednášky	2 (fungují od r. 2018)	13
E-shop	magnety a cedule slavných lokálních značek	kniha Tak to bylo v Ústí a brožura o městě

Novinka v sortimentu 2019:

V sortimentu infostřediska se objevil motiv nové lokální pohádky **O dlouhonožých skřítcích**. V nabídce je nová edice zahrnující DVD s pohádkou, hrnek, plecháček, čokoládu, pexeso, přívěšek na klíče, turistické deníky (2 motivy), magnety (2 druhy).

Obr. 5 Koláž: Zajímavosti z infostřediska za rok 2018/2019



Zdroj: Archiv města Ústí nad Labem

Návštěvníci na přednášce o vodopádech Ústecka, praktikanti úspěšně zakončili praxi, ukázky sortimentu s Dlouhonožými skřítky

B2.5 Průběžná aktualizace propagačních tiskovin v roce 2018/2019

Aktualizované tiskoviny:

2018	2019 (I.- X.)
Muzea a sbírkové expozice (ČJ, NJ)	Jezero Milada (ČJ, NJ, AJ)
Rozhledny a vyhlídky na Ústecku (ČJ, NJ)	Ubytování a stravování (ČJ, NJ, AJ)
Ústecká NEJ (ČJ)	Ústecká NEJ (NJ, AJ)
Větruše (ČJ, NJ a ČJ, AJ)	Umělecká stezka (ČJ)
Zlatá čtyřka (ČJ, NJ)	Vilová architektura (ČJ)
Zoo (ČJ, NJ, AJ, RJ)	Lanová dráha Větruše (ČJ)
Brožura Ústí nad Labem	Tipy na výlety (ČJ, AJ)
Tipy na výlety (NJ)	

Nové tiskoviny:

2018	2019 (I.- X.)
Informační středisko pro školy	Letáky objektů zapojených do EHD
Letáky pro letiště Drážďany	Cykloterapie v Ústí nad Labem
Naučné stezky (ČJ, NJ, AJ)	

Vyřazené letáky: x

Nové brožury: ÚstíČKO – pravidelná dvouměsíční vydání

Plánované aktualizace a brožury:

- Zoo (ČJ, NJ, AJ, RJ)
- Větruše
- Zlatá čtyřka
- brožura Slavné lokální značky
- brožura Ústí nad Labem – průvodce

Obr. 6 ÚstíČKO, vyd. leden – únor 2019



Zdroj: Archiv města Ústí n. L.

B3 NÁVŠTĚVNOST A SLUŽBY CYKLOCENTRA

Cyklocentrum města Ústí nad Labem bylo **otevřeno v dubnu 2016** v prostoru Zanádraží. Z cykloturistického hlediska ho materiálně zabezpečuje a koncepčně vede Magistrát města Ústí nad Labem, oddělení cestovního ruchu. Provozovatelem jsou Městské služby Ústí nad Labem, příspěvková organizace. V roce 2018 bylo pro účely rozšíření této statistické zprávy rozhodnuto o včlenění cyklocentra do přehledu v samostatné podkapitole.

Služby, které cyklocentrum poskytuje, jsou zaměřené především na cyklisty, kterým nabízí kompletní servis včetně možnosti zapůjčení náradí, prodeje náhradních dílů a potřeb či možnosti se osprchovat. Stejně jako informační středisko, zajišťuje služby nejen cyklistům, ale i turistům a ostatním návštěvníkům města.

Srovnání služeb informačního střediska a cyklocentra

Informační středisko

- součást oddělení cestovního ruchu Magistrátu města Ústí nad Labem
- základní pomoc občanům (nejen turistům a cyklistům)
- podíl na korektuře a tvorbě turistických a informačních materiálů o městě
- registrační místo Senior pasů
- pořádání výstav, přednášek, exkurzí a konferencí
- prodej vstupenek na kulturní akce
- prodej propagačních a předmětů města a dalšího sortimentu
- provoz e-shopu
- WIFI, dětský koutek, galerie

Cyklocentrum

- ve správě Městských služeb Ústí nad Labem, p.o.
- kompletní servis a kvalitní zázemí pro cyklisty (včetně sociálního zařízení, úschovy)
- možnost zapůjčení kol a koloběžek, v přípravě elektrická tříkolka pro seniory
- poskytované informace jsou zaměřeny především na cykloturistiku
- prodej především duší, řetězů a dalších dílů, mazacích prostředků a jiných potřeb pro cyklisty
- veřejný internet a WIFI, základní občerstvení

Z dostupných dat a informací lze potvrdit, že poloha v bezprostřední blízkosti Labské stezky je výhodná a návštěvníci služeb využívají stále více. Město zakoupilo koncem roku 2018 elektrickou cyklorikšu (Christiania Taxi), která byla svěřena do majetku Městských služeb. Díky spolupráci s Dobrovolnickým centrem se podařilo od jara roku 2019 spustit pilotní provoz projektu **Cykloterapie**. Pro jeho účely byla rikša přesunuta do Domova Velké Březno, který se nalézá přímo na Labské stezce, a dobrovolníci mohou bezpečně vozit tamější seniory na vyjížďky po vzoru dánského konceptu. Během pilotní sezóny se svezlo **19 seniorů**, kteří najeli na rikše více jak 50 hodin a **bezmála 400 km**.

B3.1 Přehled návštěvnosti cyklocentra

Tab. 6: Návštěvnost Cyklocentra města Ústí nad Labem

	Rok					Počet návštěvníků				
	2016						5 609			
2017						7 144				
2018						9 322				
2019 (I. – X.)						11 512				
	z toho:									
	leden	únor	březen	duben	květen	červen	červenec	srpen	září	říjen
služby	80	100	163	284	238	325	371	389	259	179
informace	447	458	662	1129	1098	998	1331	1344	965	692
celkem	527	558	825	1413	1336	1323	1702	1733	1224	871

Zdroj: Městské služby Ústí nad Labem, p.o.

Z tabulky č. 6 je patrné, že počet návštěvníků cyklocentra má **vzrůstající tendenci**. Velmi příznivý je fakt, že byla návštěvnost roku 2018 překročena již v říjnu roku 2019. Lze očekávat, že v prosinci bude uvedená hodnota ještě vyšší.

Dle vyjádření Městských služeb Ústí nad Labem lze vývoj návštěvnosti cyklocentra interpretovat následovně: Každoroční nárůst poptávky po službách je dán tím, že cyklistika není už jen otázkou letních měsíců, ale pokrývá už 10 měsíců v roce. Služby cyklocentra využívají nejčastěji klasičtí cykloturisté v letní sezóně a zákazníci vlakového nádraží.

Drobný cykloservis a s ním spojené služby, které cyklocentrum nabízí, zahrnuje: základní cyklistické nářadí, náhradní díly pro kola, cyklistické potřeby, mytí kol, sprchy včetně ručníků, úschovnu kol a osobních věcí, půjčování kola koloběžek, drobné občerstvení.

Nejčastější informace a služby, které návštěvníci využívají, jsou:

- služby pro cyklisty (drobný cykloservis)
- informace o městě, kulturních a společenských akcích
- tipy na ubytování
- otevírací doby a služby okolních měst
- autobusová a vlaková spojení.

B4 PŘEHLED O PRODEJI VSTUPENEK

Od roku 2017 ve městě funguje vstupenkový rezervační a prodejní systém Colosseum dostupný na www.vstupenkyusti.cz. Do systému je zapojeno celkem pět subjektů, z nichž čtyři jsou samostatnými pořadateli kulturních akcí a současně prodejními místy, a jedno je souhrnným prodejním místem. Pořadateli akcí jsou Severočeské divadlo, Muzeum města Ústí nad Labem, Kulturní středisko města Ústí nad Labem a Činoherní studio města Ústí nad Labem. Souhrnným prodejním místem je Informační středisko města Ústí nad Labem. Přehled o prodeji vstupenek přináší tabulka č. 7 za rok 2018 a část roku 2019.

Tabulka 7: Přehled prodeje vstupenek na www.vstupenkyusti.cz

měsíc	rok 2018												Σ 2018
	1	2	3	4	5	6	7	8	9	10	11	12	
Web; tisk v e-mailu	15	112	184	108	74	149	18	115	106	67	72	145	1165
<i>Pokladny fyzicky</i>													
Divadlo	2234	3386	3198	2164	2383	1492	268	419	3207	3769	4495	2261	29276
Muzeum	121	139	384	60	76	129	172	85	134	157	185	277	1919
Činoherák	1307	1214	991	867	943	1037	162	367	1041	839	1097	1594	11459
Kulturák	639	806	387	613	116	94	27	42	675	1222	560	509	5690
IS	176	133	188	130	144	144	291	313	200	199	283	201	2402
CELKEM	4492	5790	5332	3942	3736	3045	938	1341	5363	6253	6692	4987	51911

měsíc	rok 2019												Σ 2019 (1.-10.)
	1	2	3	4	5	6	7	8	9	10	11	12	
Web; tisk v e-mailu	88	79	53	111	172	89	82	46	216	259			1195
<i>Pokladny fyzicky</i>													
Divadlo	2670	3287	3014	1497	3340	851	3	417	2837	3499			21415
Muzeum	174	171	212	250	99	88	225	92	46	969			2326
Činoherák	1057	1318	1144	900	1416	896	231	310	854	898			9024
Kulturák	457	524	551	595	517	390	36	96	749	1187			5102
IS	277	184	319	144	219	124	409	205	432	570			2883
CELKEM	4723	5563	5293	3497	5763	2438	986	1166	5134	7382			41945

Zdroj: Magistrát města Ústí nad Labem, oddělení cestovního ruchu, 2019



Analyticko-konceptční zpráva
ve vztahu k aktivitám oddělení cestovního ruchu
včetně realizace Projektu Zdravé město a MA 21 Ústí nad Labem
za období 2018/2019

BLOK C – Činnost oddělení
aneb významné projekty a aktivity

Pravidelné tematické akce – prezentace města v ČR a
zahraničí – partnerská spolupráce

Ing. Hana Slawischová
*za Projekt Zdravé město
a místní Agendu 21*

RNDr. Eva Poslová
*za analytické a statistické
zpracování*

a kolektiv oddělení cestovního ruchu

Ústí nad Labem
4. vyd., 12/2019

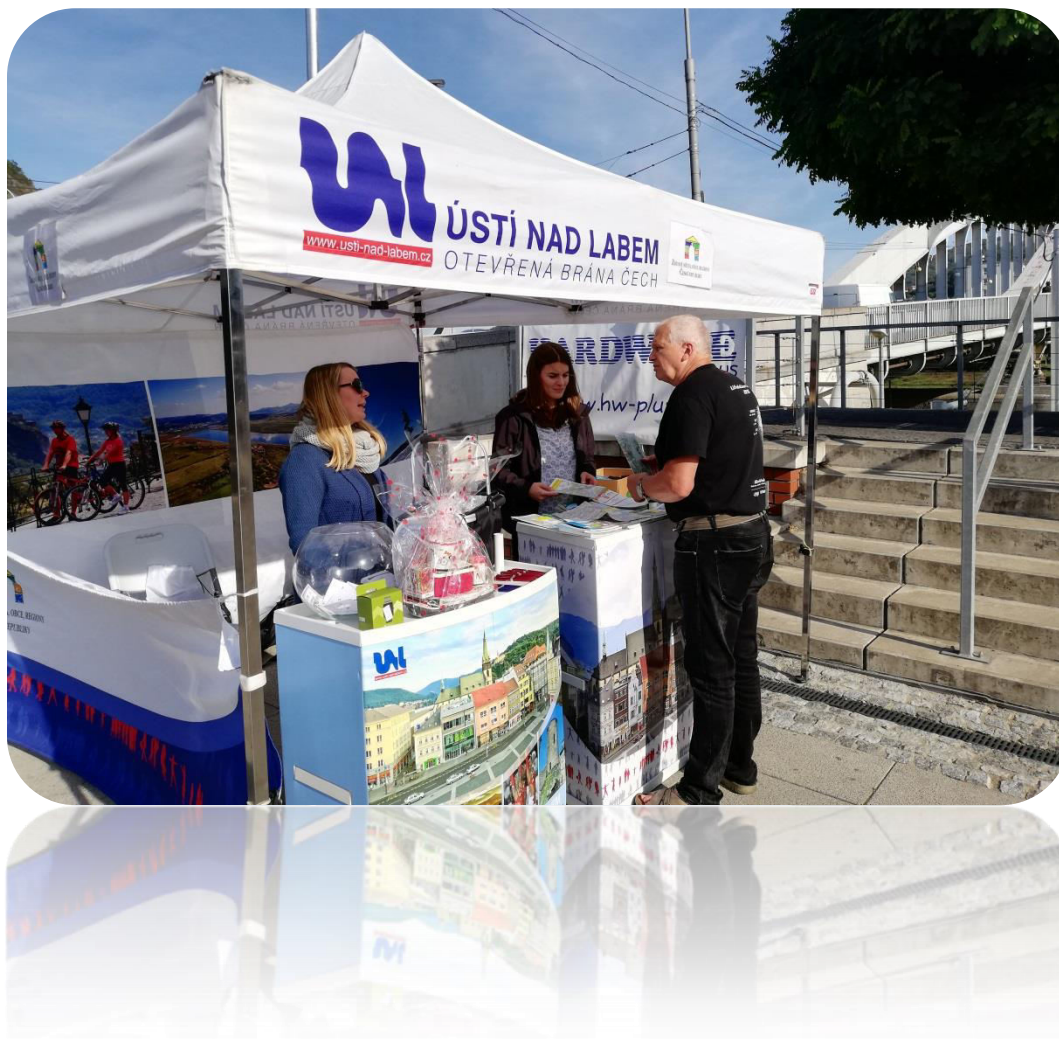
Ústí nad Labem © 2019

Magistrát města Ústí nad Labem, Odbor strategického rozvoje
oddělení cestovního ruchu

Tato zpráva je pracovním dokumentem pro interní potřeby oddělení a neprošla odbornou, ani jazykovou korekturou.
Foto © Archiv města Ústí nad Labem.

Obsah bloku

C1	RÁMCOVÉ A PRAVIDELNÉ AKTIVITY	5
C1.1	Rámcové a koncepční činnosti	5
C1.2	Pravidelné a tematické aktivity	6
C2	PREZENTACE MĚSTA V ČR A ZAHRANIČÍ.....	7
C2.1	Komentář k veletrhům	7
C2.2	Přehled veletrhů v roce 2019.....	8
C3	PARTNERSKÁ SPOLUPRÁCE	9
C3.1	Letiště Drážďany	9
C3.2	Další partneri	9



C1 RÁMCOVÉ A PRAVIDELNÉ AKTIVITY

Tato kapitola je koncipována jako přehled činnosti oddělení cestovního ruchu s ohledem na realizaci pravidelných, tematických či jinak zásadních akcí (aktivit). Těžištěm jsou sezónní aktivity spojené se zahájením a ukončením turistické sezóny, sekundárně uvádíme další doprovodné akce realizované během roku nezávisle na turistické sezóně realizované v období 2018/2019:

C1.1 Rámcové a koncepční činnosti

- **PR města** v médiích včetně inzerce
- tvorba **publikací**, propagačních tiskovin
- péče o **volnočasový portál** webu města včetně správy **kulturního a sportovního kalendáře**
- provoz vstupenkového systému včetně celé agendy pro **www.vstupenkyusti.cz**
 - administrace, koordinace organizací, uzávěrky a vyúčtování, školení, apod.
- správa/prezentace na dalších **mobilních aplikacích**
- správa profilu Ústí nad Labem – volný čas na **sociálních sítích Facebook a instagram**
- zajištění a **distribuce** propagačních předmětů
- koordinace **destinačního managementu** vč. spolupráce s **Destinační agenturou České středohoří, o.p.s.** a dalšími partnery
- kompletní zajištění prezentace města na tuzemských i zahraničních **veletrzích CR** (viz B2)
- sběr a vyhodnocování dat, **tvorba statistického přehledu** zaměřeného na CR
- spolupráce na **tvorbě nové strategie** rozvoje města

- metodická koordinace provozu **cyklocentra**, spolupráce
- účast v rámci Koordinační skupiny **Labská stezka – pravidelná jednání ve spolupráci** s cyklokoordinátorem města Ústí n. L.
- realizace dalšího natáčení dílu seriálu **Cyklotoulky**

- aktivní účast na **komisích, pracovních skupinách**
 - účast na jednání **cyklokomise** – subkomise sportovní komise RM
 - ko-předsednictví na **OPS Euroregionu Elbe/Labe** pro kulturu a cestovní ruch
 - účast na pracovních skupinách k dílčím existujícím **projektům města** (např. Vital Cities, Forget Heritage, Využití vrchu Větruše, atd.)
 - účast na jednání Komise RM pro **sociálně-zdravotní problematiku a MA21**

- **koordinace Projektu Zdravé město a místní Agenda 21 Ústí nad Labem**
 - naplňování cílů a opatření dle Plánu zdraví a kvality života/Participativního rozpočtu
 - organizace preventivně bezpečnostních a osvětových akcí
 - vyhlášení a administrace Dotačního programu ZM a MA21
 - účast na jednání Komise RM pro sociálně-zdravotní problematiku a MA21
 - spolupráce se Zdravotním ústavem se sídlem v Ústí nad Labem

- příprava a zajištění vlastních **dlouhodobých i krátkodobých projektů** na podporu CR, obnova a péče o **turistickou infrastrukturu**, např.:
 - správa geocachingu **Labské královky**
 - **Slavné lokální značky** – průběžné naplňování projektu
 - pokračování v projektu **Dlouhonozí skřítky** s doprovodnými aktivitami
 - průběžná údržba a aktualizace zvukových informačních tabulí ve městě (Daruma)

- posilování spolupráce se saskými partnery – od 2018 smluvně **Letiště Drážďany**
- spolupráce s **Filmovou kanceláří Ústeckého kraje** (koordinace natáčení za město)
- spolupráce na akcích **Domu dětí a mládeže** (např. Naše město, Literární soutěž, atd.)

- **zajištění kompletního provozu infostřediska** – metodické i provozní vedení

C1.2 Pravidelné a tematické aktivity

Níže je uveden výčet vybraných konkrétních aktivit, které byly realizovány v roce 2019. Tyto aktivity jsou každoroční, případně se mění dle potřeby termín nebo místo konání. Zpravidla se jedná o aktivity vlastní, případně partnerské. Svým smyslem naplňují základní prezentační portfolio vzhledem k veřejnosti (ať už domácím, či návštěvníkům). Tučně jsou uvedeny ty akce, které patří mezi **nejvýznamnější**.

- Masopust
- **Zahájení turistické sezóny**
- **Zahájení cyklistické sezóny**
- Kampaň Do práce na kole a doprovodné akce
- Zahájení sezóny na Jezeře Milada
- Bezpečně na kole
- **Evropský týden mobility**
- **Dny evropského dědictví**
- Mattoni 1/2Maraton
- Ukončení sezóny s vílou Miladou
- **Podzimní zamykání Labské stezky**
- Dílčí akce s **Dlouhonožími skřítky** (křest, atd.)

(podrobnější přehled o všech akcích je k nahlédnutí na oddělení cestovního ruchu – činnosti 2019.xlsx)

C2 PREZENTACE MĚSTA V ČR A ZAHRANIČÍ

C2.1 Komentář k veletrhům

Zaměření a vývoj veletrhů se v čase mění, je proto třeba zdůraznit, že současná podoba veletrhů se od historicky počátečních ročníků mění. Největší rozkvět zaznamenaly veletrhy ve svých obchodně nejúspěšnějších letech, tzn. mezi lety 2004 – 2008. Od nástupu celosvětové hospodářské krize na konci roku 2008 zaznamenalo i odvětví cestovního ruchu velký propad. V uvedeném období byla prezentovaná nabídka pro návštěvníky něčím novým, neotřelým a velmi atraktivním. V období vyrovnávání hospodářské krize a znovunastartováním propagace jednotlivých destinací se veletrhy staly již tradiční, nabídky řady destinací se staly relativně vyrovnané.

Současný vývoj poukazuje na **diverzifikaci návštěvnické struktury**. Každý veletrh je velmi odlišný, a to jak prezentovaným obsahem, tak cílovou skupinou návštěvníků. V současné době je více specificky zaměřených veletrhů (např. pro cykloturistiku, pro kempování a karavany, pro lázeňství, pro exotiku, atd.). Ročníky těchto úzce zaměřených veletrhů rozdělují potenciální příjezdové návštěvníky do skupin, které je navštěvují pak každoročně. Je proto žádoucí z hlediska vystavovatele navštěvovat takové veletrhy s příslušnou nabídkou, což v případě města Ústí nad Labem a jeho relativně širokého spektra nabídky lze. Dlouhodobě je Ústecko oblíbenou destinací pro cyklisty a pěší turisty. Svě místo v nabídce mají také tradičně oblíbené hrady, zámky a rozhledny, které lze prezentovat univerzálně na jakémkoliv veletrhu. **Profil návštěvníka** veletrhu je odlišný jak z hlediska poptávané destinace, tak z hlediska jeho výchozí tuzemské země. Například, pokud se Čech zajímá o nabídku v Česku, je zpravidla na obecné rovině: má základní přehled, řadu míst již navštívil, doptává se na aktuální informace, změny, nebo dobudování infrastruktury. Bývá zvykem, že pokud má zájem o pěší turistiku na horách, nezáleží mu příliš na tom, zda načerpá tipy v Krušných horách, nebo na Šumavě. Na druhé straně, pokud se o nabídku v Česku zajímá Němec, přichází obvykle s konkrétní poptávkou – např. požaduje trasy pro cyklistiku v okolí města Ústí nad Labem, muzea v Praze, nebo horské túry v Krkonoších. Je samozřejmé, že výše popsané je pouze obecný rámeček, který neplatí 100%, ale byl v praxi již několikrát potvrzen.

Významným zdrojem informací je v současné době **internet a elektronická prezentace** obecně. Doba, kdy jedinou spolehlivou informací byl pro návštěvníka rozhovor s pracovníkem cestovní kanceláře a tištěný katalog, již pominula. V současnosti ovlivňují návštěvníka internet a veletrh obousměrně:

a) Výchozí internet: v tomto případě si návštěvník vytipuje několik destinací a aktivit na internetu, porovná nabídky, zhodnotí destinace dle veřejných fór a diskuzí, naplánuje si předběžný časový i finanční harmonogram. Následně navštíví veletrh, kde vyhledá jím vybrané destinace a na místě se doptá na detailní či aktuální informace.

b) Výchozí veletrh: v tomto případě návštěvník zpravidla nemá finálně zvolenou destinaci, inspiruje se návštěvou veletrhu. Na místě si nechá vyložit jednotlivé nabídky a následně si k nim dohledá recenze a doplňující informace na internetu, případně učiní rezervaci nebo objednávku.

Oba přístupy se částečně prolínají a mohou se více projevit u specifičtěji zaměřeného veletrhu. Město Ústí nad Labem se snaží na veletrzích reagovat na různorodou poptávku. Nabízí jak aktivní, tak pasivní možnosti rekreace, doplňuje nabídku okolních regionů a těží především z výborné dostupnosti ze všech světových stran.

C2.2 Přehled veletrhů v roce 2019

(N = počet návštěvníků, V = počet vystavovatelů)

Název veletrhu	Expozice	Stručný popis	Ø N	2019
			Ø V	Termín
Vacantiebeurs Utrecht Nizozemsko	CzT partner Teplice	<ul style="list-style-type: none"> Nizozemci tvoří významnou část příjezdových návštěvníků střed zájmu: cykloturistika, turistika, ubytování Ústecko je oblíbené díky Labské stezce zaznamenán zájem také o menší regionální cyklotrasy/-stezky 	>100.000 >1.000	9. – 13.1.
GO+Regiontour Brno Česko	ATIC partner, firemní sektor	<ul style="list-style-type: none"> realizováno v rámci ATIC ČR prezentovány Slavné lokální značky se zástupci firem z regionu uvažuje se k návratu prezentace v rámci ÚK – logická návaznost na region a ucelená prezentace destinace, nejen výrobků 	>30.000 860	17. – 20.1.
ITF Slovakiatour Bratislava Slovensko	CzT partner Teplice	<ul style="list-style-type: none"> největší slovenský veletrh cestovního ruchu nabídka zacílená na cestování po Evropě výhodou regionální a historická blízkost poptávky alternativa domácího cestovního ruchu pro všechny cílové skupiny 	70.000 750	24. – 27.1.
Reisemesse Dresden Německo, Sasko	ÚK	<ul style="list-style-type: none"> nejmasivnější veletrh v Německu pro prezentaci příhraniční oblasti poptávka je velmi konkrétní a návštěvníci se do regionu vrací úzká spolupráce mezi českými a saskými subjekty účast vhodná vůči členství v EEL a novému partnerství s Letištěm Drážďany 	30.000 400	25. – 27.1.
Holiday World Praha Česko	ÚK	<ul style="list-style-type: none"> nejvýznamnější tuzemský veletrh cestovního ruchu největší zájem o pěší, cyklovýlety, lodní dopravu a památky veletrh navštěvují často školní exkurze 	29.000 600	21. – 24.2.
f.re.e. München Německo, Bavorsko	CzT partner ÚK	<ul style="list-style-type: none"> největší bavorský veletrh s rekordní návštěvností zaměření na volný čas a cestování, tradice různých zemí světa zájem je o cykloturistiku, pěší výlety, putování po hradech, zámcích Česko vnímáno jako dobře dostupný soused s pestrou nabídkou 	135.000 1.300	20. – 24.2.
For Bikes Praha Česko	ÚK	<ul style="list-style-type: none"> specializovaný veletrh na cyklistiku a outdoor cílovou skupinou jsou aktivní turisté, kteří mají konkrétní zájem návštěvníci se vrací opakovaně prezentace probíhá osobně 1 den, ostatní dny je zajištěno ÚK/DA 	>30.000 280	29. – 31.3. <i>1denní účast</i>
Zahrada Čech Litoměřice Česko	ÚK partner DA	<ul style="list-style-type: none"> prezentace města a regionu ve spolupráci s ÚK a DA zájem o regionální turistiku a volnočasové možnosti ideální termín vzhledem k zahajování sezóny 	90.000 500	15. 9. (pouze 1- denní účast)
Miniveletrh cestovního ruchu Most Česko	samostatně	<ul style="list-style-type: none"> regionální Miniveletrh zaměřený na nabídku Krušných hor, Českého středohoří a přilehlého saského pohraničí specifikem je malé územní měřítko a konkrétní typy poptávka po pěší a cyklo, vodní rekreaci, jezero Milada a rozhledny 	500 15 <i>vstupné 0,-</i>	11.6.
Touristik & Caravaning Leipzig Německo, Sasko	CzT partner ÚK	<ul style="list-style-type: none"> návštěvnícky oblíbený veletrh zaměřený na turistiku a karavany cílovou skupinou jsou mladí pěší a cykloturisté, ale i starší páry a skupiny cestující s obytnými vozy 	60.000 500	21. – 23.11.

Nad rámec veletrhů se město prezentovalo s vlastním stánkem v rámci partnerské spolupráce na akci **Rodinný den na Letišti Drážďany** dne 5. května 2019, jejíž návštěvnost dosáhla více jak 12.000 návštěvníků.

C3 PARTNERSKÁ SPOLUPRÁCE

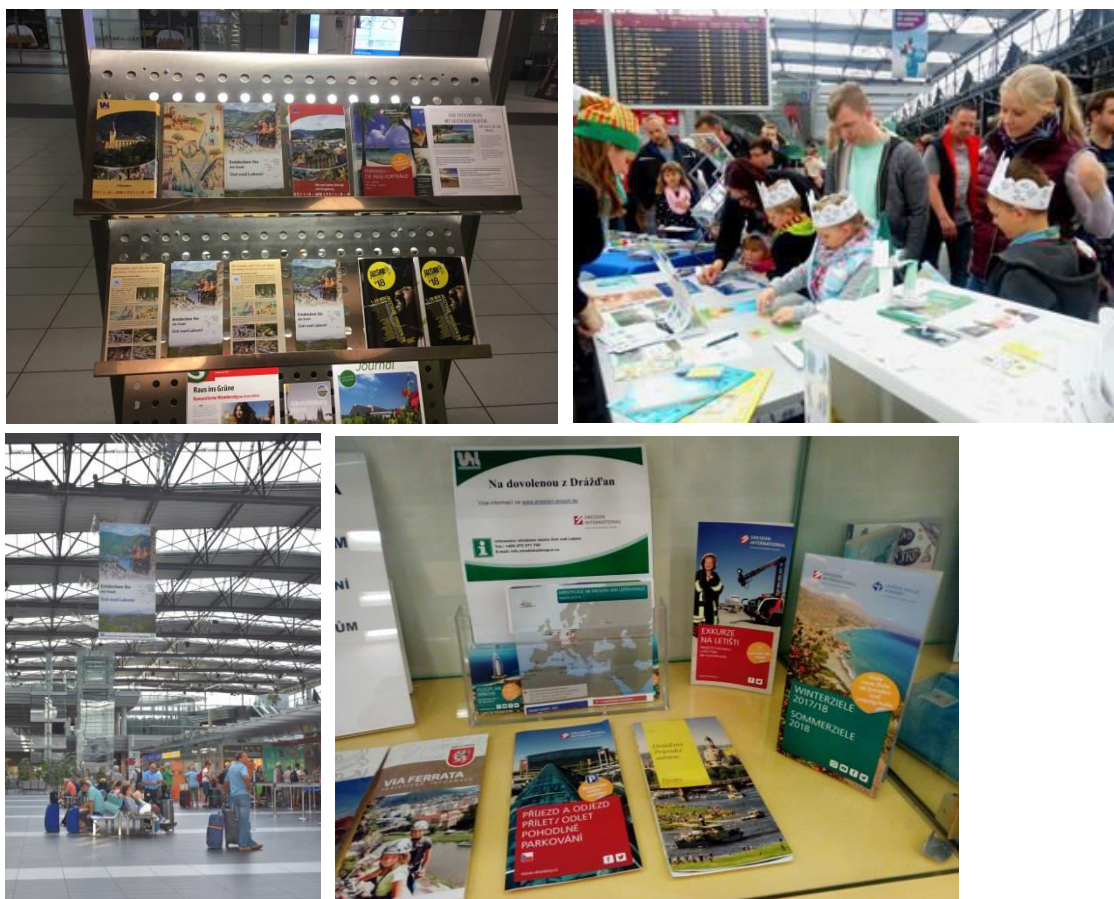
C3.1 Letiště Drážďany

Spolupráce mezi statutárním městem Ústí nad Labem a saským Letištěm Drážďany byla iniciována na jaře roku 2018 po předchozích rozhovorech, které k tomuto směřovaly už v roce 2017. V květnu 2018 bylo vyvoláno jednání zástupců obou subjektů, aby byla dohodnuta náplň spolupráce, její zaměření a další potřebné kroky.

Spolupráce se soustředí na oblast cestovního ruchu a vzájemnou prezentaci nabídky. Blízkost a výborná dopravní poloha, společný zájem o turistické atraktivity, památky a cestování obecně je velkým předpokladem pro společnou kooperaci.

Dohoda o spolupráci, která byla podepsána v srpnu 2018, neobsahuje žádné finanční plnění a soustředí se na konkrétní podobu vzájemné spolupráce, jejíž těžiště je výměna propagačních materiálů, umístění velkoformátového banneru v terminálu letiště, prezentace nabídky letiště v rámci stánku města Ústí nad Labem na veletrzích cestovního ruchu, prezentace města se stánkem na akcích letiště, online aktivity apod.

Ukázky realizované spolupráce:



C3.2 Další partneři

V průběhu roku spolupracuje oddělení cestovního ruchu dle potřeby s dalšími partnery v regionu. Nemusí se nutně jednat vždy o vztah podpořený smlouvou či dohodou o spolupráci.

Příkladem takové spolupráce je například (pořadí nerozhoduje):

- Mlsný Filip – prodej regionálních výrobků
- Hypermarket Globus Trmice – spoluorganizace soutěže
- Cykloservis Richter – servis cyklorikši, partner do soutěží
- Farmářské trhy – partner do soutěže, dílčích akcí
- Univerzita J. E. Purkyně v Ústí nad Labem – workshopy, semináře, projekty
- Regionální televize – mediální spolupráce

a další.

Následuje: Blok D – Projekt Zdravé město a místní Agenda 21 Ústí nad Labem.



Analyticko-konceptční zpráva
ve vztahu k aktivitám oddělení cestovního ruchu
včetně realizace Projektu Zdravé město a MA 21 Ústí nad Labem
za období 2018/2019

BLOK D – Zdravé město a místní Agenda 21

Základní informace – Národní síť Zdravých měst ČR – Hodnotící
zpráva za rok 2019

Ing. Hana Slawischová
*za Projekt Zdravé město
a místní Agendu 21*

RNDr. Eva Poslová
*za analytické a statistické
zpracování*

a kolektiv oddělení cestovního ruchu

Ústí nad Labem
4. vyd., 12/2019

Ústí nad Labem © 2019

Magistrát města Ústí nad Labem, Odbor strategického rozvoje
oddělení cestovního ruchu

Tato zpráva je pracovním dokumentem pro interní potřeby oddělení a neprošla odbornou, ani jazykovou korekturou.
Foto © Archiv města Ústí nad Labem.

Obsah bloku

D1	ZÁKLADNÍ INFORMACE O PZM A MA21	5
D2	NÁRODNÍ SÍŤ ZDRAVÝCH MĚST ČR	5
D3	HODNOTÍCÍ ZPRÁVA PZM A MA21 ZA ROK 2019.....	7



D1 ZÁKLADNÍ INFORMACE O PZM A MA21

V prosinci roku 2004 Zastupitelstvo města Ústí nad Labem svým usnesením č. 340/04 schválilo vstup Statutárního města Ústí nad Labem do asociace Národní síť Zdravých měst ČR (dále jen NSZM ČR), která realizuje myšlenku projektu Zdravé město iniciovaného OSN – WHO prostřednictvím různých správních celků – měst, obcí, mikroregionů, krajů, městských částí.

Zdravá města realizují místní Agendy 21(MA21). Místní Agenda 21 je mezinárodní program **zavádění principů udržitelného rozvoje na místní úrovni** (města, obce). Cílem MA21 je rozvoj procesů, které příznivě ovlivňují kvalitu života obyvatel města. Členové NSZM ČR se zapojují do postupu strategického rozvoje v souladu s požadavky EU: udržitelným rozvojem a aktivním zapojováním veřejnosti do diskuzí o současných záměrech i o místní či regionální budoucnosti. Postup k vizi „zdravého města“ samozřejmě není pouze záležitostí vedení municipality či úřadu – neobejde se bez každodenní spolupráce s místními odbornými i nevládními partnery (odborné instituce, nevládní organizace, školy, firmy) i s nejširší veřejností. Zdravá města, obce a regiony se promyšleně snaží utvářet město (obec, region) jako kvalitní a příjemné město pro život na základě dohody s obyvateli.

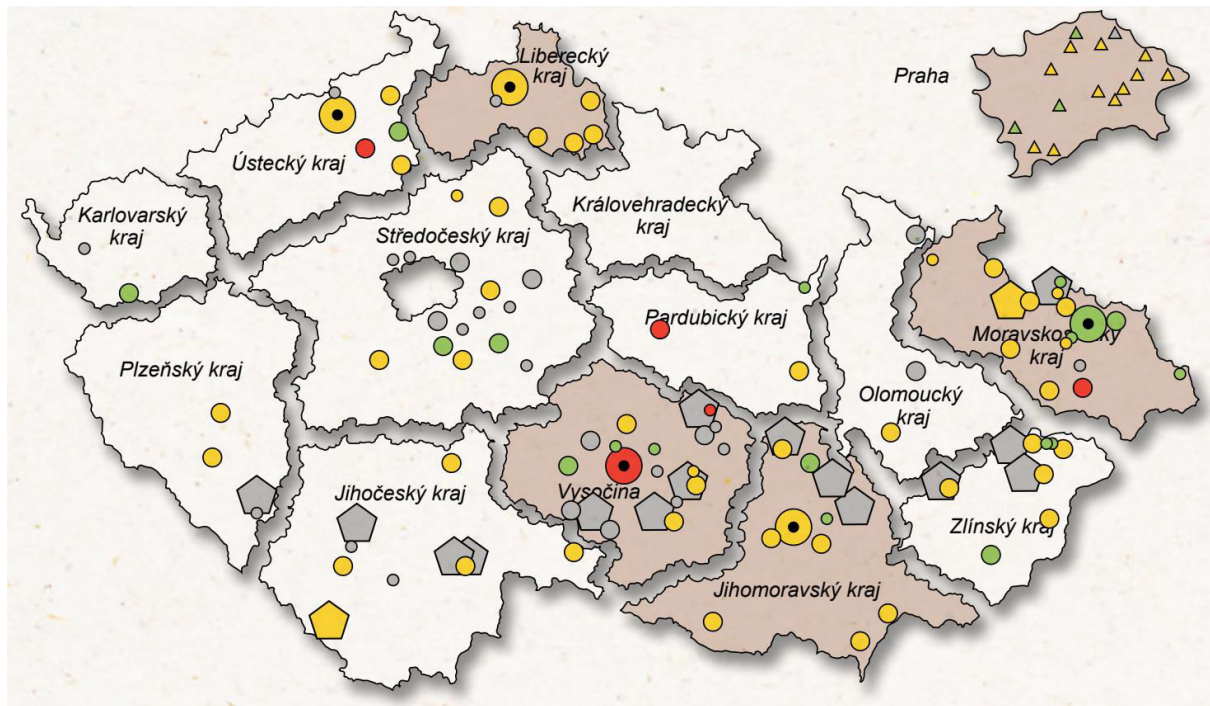
D2 NÁRODNÍ SÍŤ ZDRAVÝCH MĚST ČR

V roce 1988 iniciovala OSN – WHO mezinárodní Projekt Zdravé město (WHO HealthyCities Project), ke kterému přizvala nejvýznamnější evropské metropole. Za dobu trvání projektu se zapojilo 1300 Zdravých měst, obcí a regionů ve více než 30 evropských zemích. Zdravá města realizují místní Agendy 21, jsou součástí Evropské kampaně udržitelných měst a obcí (Aalborgská charta). Po roce 1989 se myšlenky uvedeného projektu začaly realizovat i v České republice.

V roce 1994 vytvořilo jedenáct aktivních měst asociaci s názvem Národní síť Zdravých měst České republiky (NSZM ČR), která dnes zastřešuje stovky měst, menších obcí, kraje i mikroregiony. NSZM ČR je v současné době jedinou municipální asociací v ČR, která má ve svém statutu systematicky podporovat praktickou realizaci hodnot: **udržitelný rozvoj, zdraví a kvalita života v podmínkách měst, obcí a regionů**. Ve Zdravých městech, obcích a regionech lze najít dobrý příklad toho, co v praxi znamenají pojmy místní Agenda 21 (strategické plánování s uplatněním principů udržitelného rozvoje na místní úrovni, s aktivním zapojováním veřejnosti) i LEHAP (Místní akční plán zdraví a životního prostředí), a zejména celková „dobrá správa věcí veřejných“ (GoodGovernance). Ačkoliv Zdravé město, obec, region má organizační zázemí úřadu, není pouhou „úřední aktivitou“. Je zejména projektem komunitním – otevírá se prostor pro posilování aktivity a zájmu obyvatel. V souhrnu lze říci, že Zdravá města, obce a regiony se promyšleně snaží utvářet město (obec, region) jako kvalitní a příjemné místo pro život na základě dohody s jeho obyvateli. Nástrojem k realizaci Projektu Zdravé město a místní Agendy 21 (PZM a MA21) ve Zdravých městech, obcích, regionech ČR je **Metodika NSZM ČR**, kterou již 18 let vytváří asociace NSZM ČR. Metodika vznikla a je rozvíjena ve spolupráci s řadou odborných partnerů, např. Univerzitou Karlovou a dalšími vysokými školami, resorty členy Rady

vlády pro udržitelný rozvoj a rovněž s regionálními odbornými institucemi. Metodika získala titul „Světový projekt EXPO 2000“. V roce 2001 obdržela NSZM ČR jako čtrnáctá z 30 národních sítí v Evropě certifikát kvality OSN-WHO, kterým WHO akredituje národní sítě vůči mezinárodním standardům. V roce 2003 získala NSZM ČR za svoji činnost Cenu ministra životního prostředí. V roce 2006 postoupila do celosvětového finále ceny OSN za prosazování kvality ve veřejné správě (UN Public Service Awards) a získala Cenu Ministerstva vnitra za inovaci v územní veřejné správě za informační systém pro strategické řízení – DataPlán NSZM. NSZM ČR je akreditovanou vzdělávací institucí (akreditace MV ČR).

Obr. 13 Územní rozložení členů NSZM ČR



Zdroj: Národní síť Zdravých měst ČR, 2019, upraveno

Pozn: Členové NSZM ČR k 1. prosinci 2018: **131 členů**, s regionálním vlivem na 2109 měst a obcí s 5,39 miliony obyvatel (51 % populace ČR). Členy jsou kraje, mikroregiony, MAS, města obce a městské části.

Členství v NSZM ČR je přínosné v těchto směrech:

- poskytování služeb pro zvýšení možností finanční podpory v rámci projektu
- spolupráce s organizacemi, institucemi a odbornými partnery v ČR, se kterými se v rámci projektu NSZM ČR dlouhodobě spolupracuje
- zajištění medializace prostřednictvím Zpravodaje NSZM ČR
- mezinárodní propagace příkladů dobré praxe ze členských měst
- zajištění metodické pomoci a facilitace, využití akreditovaných kurzů
- zkvalitnění komunikace s občany i partnery města
- síťová spolupráce, vzájemné konzultace Zdravých měst

D3 HODNOTÍCÍ ZPRÁVA PZM A MA21 ZA ROK 2019

Zpráva bude doplněna v roce 2020 (po vyhodnocení všech aktivit za rok 2019), společně s informacemi o 15. kole Dotačního programu a dalších aktivitách. Do té doby je k dispozici zpráva za rok 2018 v předchozí verzi dokumentu.

Následuje: Blok E – Fotopříloha a FactSheet.



Analyticko-konceptční zpráva
ve vztahu k aktivitám oddělení cestovního ruchu
včetně realizace Projektu Zdravé město a MA 21 Ústí nad Labem
za období 2018/2019

BLOK E – Závěrečná část

Fotopříloha – Seznam zdrojů pro bloky A-E – FactSheet

Ing. Hana Slawischová
*za Projekt Zdravé město
a místní Agendu 21*

RNDr. Eva Poslová
*za analytické a statistické
zpracování*

a kolektiv oddělení cestovního ruchu

Ústí nad Labem
4. vyd., 12/2019

Ústí nad Labem © 2019

Magistrát města Ústí nad Labem, Odbor strategického rozvoje
oddělení cestovního ruchu

Tato zpráva je pracovním dokumentem pro interní potřeby oddělení a neprošla odbornou, ani jazykovou korekturou.
Foto © Archiv města Ústí nad Labem.

Obsah bloku

E1	FOTOPŘÍLOHA <i>Zdroj: Archiv města Ústí nad Labem)</i>	5
	A – Vybrané turistické dominanty města	5
	B – Vybrané akce s návštěvníky města a regionu 2019	7
	C – Informační středisko města Ústí nad Labem 2019.....	8
	D – Projekt Zdravé město a místní Agenda 21 Ústí nad Labem 2019	9
E2	RÁMCOVÝ SEZNAM ZDROJŮ PRO BLOKY A-E	10
E3	FACT SHEET 2019	11



E1 FOTOPŘÍLOHA

Zdroj: Archiv města Ústí nad Labem)

A – Vybrané turistické dominanty města

Obr. příloha A1: Výletní zámeček Větruše



Obr. příloha A2: Zřícenina hradu Střekov



Obr. příloha A3: Mariánský most



Obr. příloha A4: Masarykovo zdymadlo



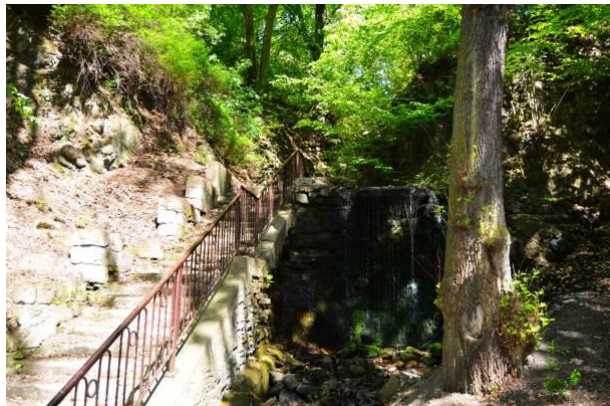
Obr. příloha A5: Kostel Nanebevzetí Panny Marie



Obr. příloha A6: Vaňovský vodopád



Obr. příloha A7: Bertino údolí



Obr. příloha A8: Erbenova vyhlídka



Obr. příloha A9: Zřícenina hradu Blansko



Obr. příloha A10: Skalní útvar Vrkoč



Obr. příloha A11: Mariánská skála a Benešův most



Obr. příloha A12: Střekovská vyhlídka



B – Vybrané akce s návštěvníky města a regionu 2019

Obr. příloha B1: Veletrh cestovního ruchu



Obr. příloha B2: Pozvánka do regionu v terminálu Letiště Drážďany v období adventu



Obr. příloha B3: Kampaň Do práce na kole – Snídaně na triko



Obr. příloha B4: Křest Dlouhonohých skřítků



Obr. příloha B5: Akce Zahájení turistické sezóny, Střekov



Obr. příloha B6: Den pro zdraví + Střevo tour



C – Informační středisko města Ústí nad Labem 2019

Obr. příloha C1: Přednáška pro veřejnost



Obr. příloha C2: Sraz účastníků procházky (Světový den turismu)



Obr. příloha C3: Předávání cen soutěže



Obr. příloha C4: Odborná praxe- závěr. prezentace



Obr. příloha C5: Informační středisko – 10. narozeniny



Obr. příloha C6: Provoz Knihobudky



D – Projekt Zdravé město a místní Agenda 21 Ústí nad Labem 2019

Obr. příloha D1: Informační leták k Cykloterapii



Obr. příloha D2: Cykloterapie – pilotní provoz



Obr. příloha D3: Veřejná diskuze s občany



Obr. příloha D4: Den bez tabáku



Obr. příloha D5: Evropský týden mobility



Obr. příloha D6: Den pro zdraví



E2 RÁMCOVÝ SEZNAM ZDROJŮ PRO BLOKY A-E

1. COT celý o turismu, ISSN 1212-4281, různá vydání
2. Česká centrála cestovního ruchu (CzechTourism)
3. Český statistický úřad
4. Fotoarchiv města Ústí nad Labem, Odbor strategického rozvoje, odd. cestovního ruchu
5. Hodnocení a analýza návštěvnosti Ústeckého kraje (2017), SPF Group, s.r.o.
6. Informační a tiskové zprávy z veletrhů cestovního ruchu vč. upřesňující e-mailové/telefonické komunikace s organizátory (podrobněji u oddělení cestovního ruchu)
7. Informační středisko města Ústí nad Labem, vlastní monitoring
8. Krajský úřad Ústeckého kraje, Odbor regionálního rozvoje, odd. cestovního ruchu – p. Válka, pí. Pilátová
9. Městské služby Ústí nad Labem, p.o. – p. Stýblo a pí. Sejková
10. Místní Agenda 21: <https://ma21.cenia.cz>
11. Ministerstvo pro místní rozvoj
12. Možnosti kongresového cestovního ruchu v Ústí nad Labem (2008)
13. Národní síť Zdravých měst ČR: www.zdravamesta.cz
14. Pocitová mapa města Ústí nad Labem, http://mapy.mag-ul.cz/storyapps/pocity_hodnoceni/
15. Strategie rozvoje cestovního ruchu v Ústeckém kraji 2015 – 2020
16. Strategie rozvoje města Ústí nad Labem 2015 – 2020, + připravovaná nová Koncepce rozvoje CR (KPMG)
17. Vlastní zprávy z veletrhů cestovního ruchu
18. Výzkum zaměřený na domácí cestovní ruch, Severozápadní Čechy. Vyhodnocení etapy léto 2014. Zadavatel: Česká centrála cestovního ruchu, zpracovatel IPSOS s.r.o., 2014.
19. Zoologická zahrada Ústí nad Labem; www.zoousti.cz

Následuje FactSheet 2018/19.

FACT SHEET

2018 / 19

ke Statistické zprávě o vývoji cestovního ruchu ve vztahu k aktivitám oddělení cestovního ruchu MmÚ

MĚSTO A OKRES ÚSTÍ NAD LABEM



datová uzávěrka: podzim 2019

Okres a město Ústí nad Labem



Zdroj: ČSÚ, CÚZK, ROIAN, upraveno 2018

ZÁKLADNÍ INFORMACE O ÚZEMÍ

	Město	Okres
Rozloha	93,97 km ²	404,7 km ²
Počet obyvatel k 31. 12. 2018	92 952 ob.	119 407 ob.

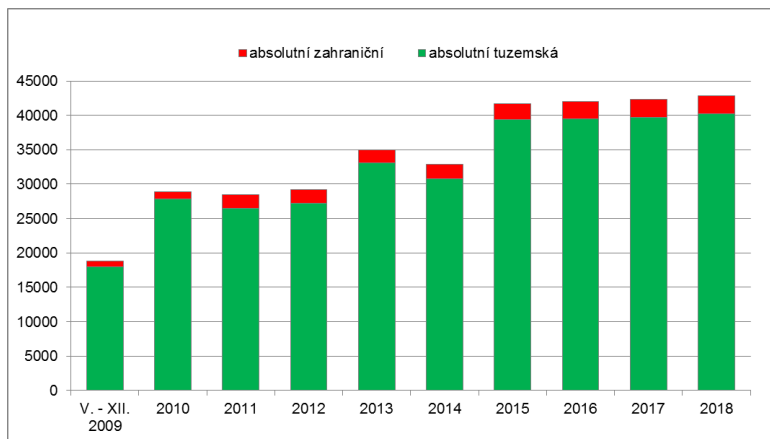
POČET NÁVŠTĚVNÍKŮ A PŘENOCOVÁNÍ V HUZ 2018

Město Ústí nad Labem			Okres Ústí nad Labem		
Počet hostů	Počet přenocování	Index intenzity CR	Počet hostů	Počet přenocování	Index intenzity CR
66 617 ↑	136 636 ↑	1,47 ↑	91 110 ↑	191 776 ↑	1,61 ↑

↓ ↑ změna oproti roku 2017

NÁVŠTĚVNOST INFORMAČNÍHO STŘEDISKA 2018

	počet návštěvníků 2018	2019 (I. - X.)
Tuzemští	27 908	35 251
Zahraníční	1 774	2 396
CELKEM	42 810	37 647



Zajímavosti z infostřediska 2018/2019:

	2018	2019
Exkurze ZŠ, SŠ	9	4
Praktikanti	4	2
Výstavy	13 G / 7 P	12 G / 10 P
Přednášky	2 (zahájeno)	13
E-shop TOP	magnety, cedule SLZ	Tak to bylo v Ústí, brožura o městě

Nejprodávanější předměty 2018:

- turistická vizitka (á 12,-)
- pohled (á 4,-)
- turistická známka

Nový sortiment 2019: Dlouhonozí skřítci

- DVD s pohádkou, hrnek, plecháček, čokoláda, pexeso, přívěšek na klíče, turistické deníky (2 motivy), magnety (2 druhy).

NÁVŠTĚVNOST A SLUŽBY CYKLOCENTRA 2018

	počet návštěvníků 2018	2019 (I. - X.)
Dotaz na služby	2 161	2 338
Dotaz na informace	7 161	9 124
CELKEM	9 332	11 512

ZAJÍMAVOSTI Z LETNÍ ANKETY 2019

PRO NÁVŠTĚVNÍKY INFORMAČNÍHO STŘEDISKA*

Nejčastějším důvodem pro cestu do Ústí nad Labem je **výlet či dovolená**. Návštěvníci přijíždějí zpravidla z jiných míst **Ústeckého kraje, Prahy nebo z Moravy**. Více jak polovina návštěvníků se zdržela **jeden den bez přenocování**, téměř 30 % zůstalo **2-5 nocí**. Z věkové struktury byly nejvíce zastoupeny skupiny **65+, 36-45 a 0-15 let**.

NOVINKY ROKU 2019

- pohádka **O Dlouhoných skřítcích**, doprovodné aktivity a sortiment
- pilotní provoz **Cykloterapie**, vydání infoletáku (19 seniorů, 7 dobrovolníků, 50 hodin, ca. 400 km)
- premiérová účast na **Rodinném dnu** na Letišti Drážďany
- založení a správa profilu na sociálních sítích Facebook a Instagram **Ústí nad Labem – volný čas**
- spolupráce s **lokálními výrobci**: Mlsný Filip, Ústecká pražírna, Druťep
- pilotní ročník soutěže **TOP květinový balkón**; partner hypermarket Globus Trmice
- ustálení a zpravidelnění bezplatných **přednášek a komentovaných procházek**