

MĚSTSKÉ NOVINY

číslo 32

říjen - listopad

2005

Informační list pro občany města Ústí nad Labem

Navštivte webové stránky města: www.usti-nad-labem.cz



Kubata: Úvěr bez problémů splatíme.

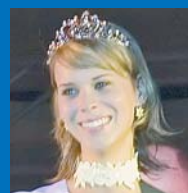
strana 3



Vyhrajte dovolenou u moře.

Velká soutěž začíná!

strana 8, 9 a 16



Ústeckou Miss je Monika Mrázová.

strana 6

Rozvoji Ústí nad Labem pomůže Evropská investiční banka

Proměna Ústí nad Labem bude pokračovat. Do roku 2010 realizuje město mnoho dalších důležitých investičních akcí, které budou financovány z úvěru od Evropské investiční banky (EIB). Ten může dosáhnout až jedné miliardy korun a jeho čerpání proběhne v letech 2006 – 2008.

„V průběhu příštích pěti let počítáme s rozsáhlými opravami komunikací, hokejového i fotbalového stadionu, dětských hřišť, rekonstrukcí muzea i Domu kultury chemiků, vytvářením nových parkovacích míst, výstavbou trolejbusové tratě na Střekov a s velkým počtem dalších projektů“, říká náměstek primátora Jan Kubata (více na straně 3).

Podmínky, které městu EIB stanovila, jsou mimořádné. Úvěr začne Ústí splácet s odkladem až v roce 2013, a to do roku 2032. V pohyblivé úrokové sazbě pod hranicí dvou procent se podle Kubaty nepromítne zisková marže banky, takže bude výrazně nižší než u komerčních finančních institucí. Stávající úvěry a půjčky chce město předčasně splatit do roku 2012.

Pokračování na straně 3



Trolejbusová trať na Střekov je jednou z investic, která by měla být realizována s pomocí evropského úvěru. Trolejbus na Benešově mostě je zatím jen fotomontáž.

Jízdné v MHD nezdraží, vyšší je pokuta Dopravní podnik proti černým pasažérům přitvrdil

Dopravní podnik nebude v souvislosti s prudkým nárůstem ceny pohonných hmot zvyšovat jízdné v městské dopravě. Vyšší náklady na nákup ropy a dalších energií se podle primátora Petra Gandaloviče snaží mimo jiné vyvažovat podstatně větší kontrolou směřující proti černým pasažérům a nekompromisním vymáháním pohledávek.

Od 1. října letošního roku se zvýšila přírážka k jízdnému (pokuta) za černou jízdu z 800 korun na 1000 korun. Pokud ale provinilec v doplatkové pokladně dodatečně předloží zapomenutou časovou jízdenku, uhradí jen 50 korun jako dosud.

Pokračování na straně 4



Dále v tomto čísle:

Slovo primátora	2
Strážníci ochrání děti	2
Úvěr od EIB	3
Jízdné v MHD nezdraží	4
Kruhák u Vladimíru	5
Tržnice do roka zmizí	5
Ústeckou Miss M. Mrázová	6
Nová atletická dráha	6
Město půjčí lyžařům	7
Velká soutěž o ceny	8, 9 a 16
Pomník holocaustu	10
Více strážníků	10
Co nového v ZOO	11
Povinné ručení se vyplatí	12
Byty na Bukově	13
Nevídáno, neslycháno	14
Výlet na Větruši	14
Křížovka o ceny	15

SLOVO PRIMÁTORA

Úvěr od EIB je pro město mimořádně výhodný



Ústí nad Labem patří mezi města, která v minulých desetiletích dostala díky válce a následnému totalitnímu období největší rány. Takový rozsah bombardování a komunistického bourání středu města a stavění betonových oblud nepostihl snad žádné jiné české město. V minulých letech byla navíc většina investičních prostředků věnována na Mariánský most, který byl jistě potřebný, ale bohužel v té době se na něj nepodařilo získat státní dotaci (dnes bychom jej bez účasti státu či fondů EU určitě nestavěli). V Ústí se proto málo stavělo a město tak zaostávalo za jinými městy a občané to oprávněně kritizovali.

Chceme-li rychle tento hendikep překonat, nemůžeme spoléhat jen na vlastní zdroje, kterými jsou především podíly na daních vybíraných státem. Proto jsme se rozhodli vzít si od Evropské investiční banky úvěr až do výše jedné miliardy korun. Jsem přesvědčen o tom, že je to zodpovědný, uvážlivý a ekonomicky výhodný krok, který pomůže posunout Ústí nad Labem kupředu.

Evropská investiční banka byla založena jako veřejná finanční instituce za účelem poskytování „dlouhých“, výhodně úročených úvěrů pro státy a jejich územní celky jako jsou regiony a města. To, že Ústí nad Labem splnilo přísné podmínky pro přidělení úv-

ru, včetně toho, že naši zástupci byli schopni s bankou vést složitá a odborná jednání, je spíše naší dobrou vizítkou. Věřím, že jiná města, která o takovém úvěru uvažují, budou od nás tyto zkušenosti čerpat.

Úvěr jedné miliardy je ve skutečnosti pouze úvěrový rámec, do jehož výše lze čerpat prostředky na jednotlivé investiční projekty. Jinými slovy, o každém projektu bude znovu rozhodovat Zastupitelstvo města a bude jenom na něm, zda nakonec vyčerpá celý objem úvěru. Nikdo z nás nepírá, že tyto prostředky budeme muset vrátit v postupných splátkách, ale díky výhodným podmínkám úvěru to bude snesitelné a navíc splácení začne až v roce 2013, kdy budeme mít zcela splaceny úvěry současné. Město tak nebude zatíženo žádnými dalšími splátkami navíc.

Oblasti, do kterých budou peníze směřovány, jsme volili s co největším ohledem na prospěch co nejvíce občanů Ústí. V seznamu najdeme proto jak projekty z oblasti kultury (rekonstrukce Domu kultury a Městského muzea), sportu (dostavba obou stadionů), tak z oblasti sociální (dostavba Domova důchodců na Bukově) a dopravy (rozsáhlé rekonstrukce ulic a nové stavby, jako je trolejbusová trať na Střekov). Naším záměrem je dát město tak do pořádku, aby po otevření dálnice bylo skutečně reprezentativním centrem regionu a dokázalo v budoucnu přilákat nejen návštěvníky a turisty, ale hlavně schopné lidi, kteří by se do města stěhovali, namísto aby občané sami posoudí, zda je toto hazardem, jak vykřikují odpůrci, nebo rozumnou rozvojovou politikou v rámci toho, co si naše město může dovolit.

Petr Gandalovič



Strážníci budou měřit rychlost u základních škol

Ústečtí strážníci uvedli do provozu druhý vůz k měření povolené rychlosti na ústeckých silnicích. Klíčky od Škody Fabia předal veliteli dopravního družstva MP Miroslavu Sebovi primátor Petr Gandalovič.

Nasazení dalšího monitorovacího automobilu si podle primátora Gandaloviče vyžádala stále neuspokojivá situace na ústeckých silnicích. Vůz, jenž bude odhalovat přestupky řidičů zejména na komunikacích v blízkosti základních škol a domovů důchodců, má městská policie v pronájmu za 300 tisíc korun. Automobil může být také operativně nasazen do míst na základě stížností a podnětů občanů. „Některí li-

dé jezdí v centru města tak neohledupně, že ohrožují naše zdraví a životy. Není rozhodně náhoda, že nasadíme Fabii u škol“, říká náměstek primátora Jan Kubata.

Od pondělí 3. října nastoupili na Odbor dopravy magistrátu tři noví pracovníci k vyřizování přestupků v dopravě. Tuto agendu mají nyní na starosti pouze dva lidé. Tak nízký počet zaměstnanců nebyl schopen zvládnout velké množství případů, které vyplývají z činnosti radarového vozidla městské policie a z kamerového systému na monitorování překročení rychlosti a jízdy na červenou na světelně řízených křižovatkách.

Zaplatí protipovodňová opatření Evropská unie?

Město bude úzce spolupracovat s Povodím Labe při budování protipovodňových opatření na Střekovském nábřeží spočívající v realizaci mobilních stěn a zajištění zpracování projektové dokumentace.

Povodí Labe se podílí na přípravách dotačního titulu určitého pro výstavbu protipovodňových opatření na Labi. Dotaci v maximální výši 103,6 mil. poskytuje Evropská investiční banka, Povodí Labe by bylo v roli investora.

Jak jsme již uvedli v minulém čísle Městských novin, projekt počítá s protipovodňovým valem, jenž by 3000 obyvatel Střekova v úseku od železničního mostu až k Rybářské baště chránil proti čtyřlété vodě. Na vrcholu valu by mělo být umístěno kotvení pro mobilní stěny sahající až do výšky 2,4 m nad terén, které poskytnou ochranu proti vodě dvace-

tileté. Projektant (Terén Design) vybral jednoduchý typ mobilní stěny z nerez ocele, jejíž smontování by bylo otázkou několika hodin.

Současné s vybudováním valu musejí být provedeny náročné práce na zpevnění břehu. Tam, kde byly při hydrogeologickém průzkumu zjištěny jemnozrnné a slabě stmelené pískovce, by při povodňových stavech prosakovala voda, narušovala podloží mobilních stěn a pronikala do sklepů i na povrch Střekovského nábřeží. Proto se počítá s injektáží - celkem 200 injektážních vrtů bude zasahovat až do hloubky 19 metrů. Do hloubky 2,5 metru má být dále zapuštěna 981 metrů dlouhá železobetonová zeď široká jeden metr. Na jejím vrcholu budou umístěny již zmíněné kotvicí prvky pro mobilní stěny.

Celkové náklady projektu přesáhnou 120 miliónů korun.

Vydává Magistrát města Ústí nad Labem, Velká Hradební 8, 401 00 Ústí nad Labem. Neprodejný informační dvouměsíčník pro veřejnost. Ev. číslo MK ČR E 10245. Náklad 43 000 ks. Technická výroba: VLTAVA-LABE-PRESS, a. s., divize SEVER. Řídí Redakční rada ve složení: Mgr. Petr Gandalovič (předseda), Mgr. Tomáš Jelínek (místopředseda), Ing. Tomáš Ondřích, MUDr. Pavel Dlouhý, Ivan Dostál, Petr Beran a Jan Křemen.

Inzerce: 475 241 469.

Úvěr bez problémů splatíme, říká v rozhovoru finanční náměstek primátora Jan Kubata

Miliarda je obrovská částka. Máte jistotu, že ji město bude v budoucnosti schopné splácet?

„Jistota vychází z faktů. Současná roční dluhová služba města činí 68 miliónů korun vůči dvoumiliardovému rozpočtu. Při splácení úroků a jistin v rámci úvěru od EIB se bude dluhová služba pohybovat kolem 70 miliónů, což jsou stejné parametry zadlužení, jako máme nyní.“

Nedávno jste řekl, že město nebude zadlužené více, než běžná česká domácnost. Trváte na tom?

„Samozřejmě, a to jsem byl upřímně řečeno hodně při zemi. Kdybych měl zadluženost města úvěrem od EIB nastavit na obyčejnou českou rodinu, tak matematika hovoří jasně – rodina s příjmem 200 tisíc korun ročně bude z této částky splácet jen 7 tisíc korun. V případě města zůstávají tato klíčová čísla, jen těch nul na obou stranách bude více – 2 miliardy vůči 70 miliónům korun dluhové služby. Ti, co ho-



voří o obrovském riziku zadlužení města na dlouhé roky, si to mají možnost jednoduše spočítat, což umí každý spotřebitel kupující si na půjčku třeba domácí kino.“

Nebojíte se přeci jen pohyblivé úrokové sazby?

„To není v případě našeho města nic nového. V minulosti jsme si podobné úvěry brali u komerčních institucí, které si, narozdíl od EIB, zařadily do zisku úrokovou marži. Podstatou činnosti EIB však není tvorba zisku, její role je globálně rozvojová. Proto je úroková

sazba od EIB tak extrémně nízká – v polovině září dosahovala hodnoty 1,7 %. Jen pro srovnání - vzpomínám si, že Mariánský most začal být v polovině 90. let financován z úvěrového rámce jedné banky s úrokem 14,7 %. Velká města jsou pro banky důvěryhodnými a atraktivními partnery a proto již dostávají mnohem nižší úroky. Ty ale nikdy nedosáhnou exkluzivních parametrů Evropské investiční banky. Jakou formu úroků zvolíme pro jednotlivou „tranži“ (čerpání), záleží pouze na nás a varianta fixního úroku je také možná. Argumenty odpůrců úvěru jsou liché a jasně z nich číší, že se ani nenamáhalo jeho podmínky studovat. Jsou to prázdná slova.“

Bylo obtížné přesvědčit manažery EIB ke spolupráci?

„Když přijdete za někým tak prestižním, musíte být velice dobře připraveni. My jsme předložili kvalitní a srozumitelný projekt, který vznikl několikaměsíční intenzivní prací odborníků na finančním odboru, odboru rozvoje a investic a odboru aktivní politiky. Vytvořili jsme desítky kilogramů materiálů a analýz. Svou roli ale sehrálo také to, co se nám v posledních letech v oblasti investic podařilo.“

Jste opravdu prvním českým městem, kterému je Evropská investiční banka ochotná půjčit?

„Podle mých informací ano. S EIB zatím spolupracují jen některé kraje. Pokud bude chtít nějaké město poradit, jak se ve zmíněných záležitostech správně orientovat, rádi pomůžeme. Nízkoúročné a dlouhodobé úvěry samospráv by totiž mohly ve střednědobém horizontu snížit celkový deficit veřejných financí.“

Rozvoji Ústí pomůže...

Pokračování ze strany 1

Od roku 2013 by se tak dluhová služba města skládala pouze z úvěru od Evropské investiční banky, která je veřejnou institucí EU.

Ústí nad Labem patří dle slov primátora Petra Gandaloviče mezi města, která v minulých desetiletích dostala díky válce a následnému totalitnímu období obrovské rány. „V minulých letech byla navíc většina investičních prostředků věnována na Mariánský most, který byl jistě potřebný, ale bohužel v té době se na něj nepodařilo získat státní dotaci - dnes bychom jej bez účasti

Kdo je Evropská investiční banka

Evropská investiční banka je autonomním orgánem v rámci struktury Evropské unie vytvořeným k financování kapitálových investičních projektů, které naplňují cíle jednotlivých politik EU. Byla zřízena Římskou smlouvou v roce 1958 v rámci rozhodnutí o založení Evropských společenství. Vlastníky EIB jsou členské státy EU.

Těžiště aktivit EIB je v členských státech EU. Banka se ale angažuje také v dalších zemích. Mimo území EU se podílí na uskutečňování politik EU pro rozvoj a spolupráci, v jejichž rámci poskytuje úvěry zhruba 150 státům, včetně kandidátských zemí a balkánských zemí, zemí v oblasti Středomoří, v Asii a Latinské Americe, států africké, karibské a tichomořské oblasti (země ACP) i zámořských zemí a Jihoafrické republiky.

K plnění svých úkolů získává EIB na mezinárodních finančních trzích prostředky, které jsou pak za co nejnvýhodnějších podmínek směřovány k financování jednotlivých projektů v souladu s cíly EU.

Od roku 1992 do konce roku 2004 uzavřela EIB v ČR úvěrové smlouvy v celkové hodnotě cca 5,5 mld. EUR, tj. cca 165 mld. korun, z toho přibližně 53 %, tj. 2,9 mld. EUR (cca 87 mld. Kč) tvořily půjčky na financování funkcí států. V roce 2004 uzavřela EIB v ČR úvěrové smlouvy v celkové hodnotě cca 541 mil. EUR, tj. cca 16,23 mld. Kč, z toho přímo pro stát v celkové hodnotě cca 450 mil. EUR, tj. cca 13,5 mld. Kč.

státu či fondů EU určitě nestavěli. V Ústí se proto málo stavělo a město tak zaostávalo za jinými městy. Občané to oprávněně kritizovali. Chceme-li rychle tento hendikep překonat, nemůžeme spoléhat jen na vlastní zdroje“, uvádí primátor (viz Slovo primátora).

Samospráva bude moci úvěr čerpat v deseti částech s limitem od 60 do 450 miliónů korun. „Další naše jednání v rámci úřadu i s EIB budou tedy mimo jiné o tom, jaké akce zařadíme do tzv. první vlny a o kolik peněz si v rámci úvodní tranže řekneme“, doplňuje Kubata.

Investice, na které bude úvěr využit

Revitalizace městského centra
Kulturní centrum - rekonstrukce
Muzeum - rekonstrukce - „Collegium Bohemicum“
Rekonstrukce Masarykovy ulice
Volnočasový areál Větruše
Rekonstrukce Větruše - budova
Opěrné zdi na Větruši
Popraviště na Větruši
Rekonstrukce ulice Fibichova
Cyklistická stezka Ústí nad Labem - Děčín, část Střekov, Mariánský most – Olšinky, loděnice
Obnova letního kina
Podhorský park - revitalizace
Všebořická důlní propadlina
Revitalizace Habrovického rybníka
Dálniční přívaděč (Jateční) 2. etapa
Centrum III. Bukov centrum - infrastruktura
Centrum III. Bukov centrum bytová výstavba
Centrum III. volnočasový areál - Zimní stadion
Centrum III. volnočasový areál - Městský stadion
Centrum III. Volnočasový areál - Pod Holoměři
Centrum III. Dostavba domova – penzionu s byty pro důchodce Bukov
Nové Skorotice - infrastruktura
Rekonstrukce ulice v Hostovicích
Projekt dopravy v klidu
Opravy a rekonstrukce komunikací
Trolejbusová trať Střekov
Dálniční přívaděč (Jateční) 1. etapa
Trolejbusy - nákup nových trolejbusů
Průmyslová zóna (PZ)
Průmyslová zóna 2. etapa, 2. stavba
Dále soubor malých projektů
profinancované do konce roku 2005
profinancované od začátku roku 2006
začátek financování před rokem 2005 a dokončení po roce 2006

Jízdné v MHD nezdrazí, vyšší je pokuta

Po uplynutí 15 pracovních dnů a nezaplacení pohledávky cestujícím se při vymáhání postupuje takto:

Pohledávka cestujícího (jízdné + přírážka)
dlužná částka = 1 010,- Kč

Zaslání upomínky cestujícímu
po uplynutí 15 pracovních dnů do místa trvalého pobytu
dlužná částka = 1 010,- Kč

Předání pohledávky firmě Intrum Justitia, s. r. o.
předání pohledávky ke správě na období 6 měsíců
jízdné + přírážka: 1 010,- Kč
poplatek Intrum Just. 200,- Kč
dlužná částka = 1 210,- Kč

Podání žaloby na soud
10 měsíců od vzniku pohledávky
jízdné + přírážka: 1 010,- Kč
kolek na žalobu: 600,- Kč
úroky z prodlení: k datu zaplacení
dlužná částka = 1 610,- Kč + úroky z prodl. k dat. zaplacení

Pravomocné rozhodnutí soudu
Žádost o šetření dle § 260, 260a občanského soudního řádu (zjišťování plátce mzdy, č. účtu)
jízdné + přírážka: 1 010,- Kč
kolek na žalobu: 600,- Kč
kolek § 260,260a: 200,- Kč
úroky z prodlení: k datu zaplacení
dlužná částka = 1 810,- Kč + úroky z prodl. k dat. zaplacení

Pravomocné rozhodnutí soudu
Žádost o šetření dle § 260, 260a občanského soudního řádu (zjišťování plátce mzdy, č. účtu)
jízdné + přírážka: 1 010,- Kč
kolek na žalobu: 600,- Kč
kolek § 260,260a: 200,- Kč
úroky z prodlení: k datu zaplacení
dlužná částka = 1 810,- Kč + úroky z prodl. k dat. zaplacení

Upomínka před návrhem na výkon rozhodnutí (exekuce)
dlužná částka = 1 810,- Kč + úroky z prodl. k dat. zaplacení

Výkon rozhodnutí (exekuce)
- srážka ze mzdy, z důchodu
- odpis z účtu u bank. domu
- prodej majetku
jízdné + přírážka: 1 010,- Kč
kolek na žalobu: 600,- Kč
kolek § 260, 260a: 200,- Kč
kolek-výkon rozhodnutí: 300,- Kč
úrok z prodlení: k datu zaplacení
dlužná částka = 2 110,- Kč + úroky z prodl. k dat. zaplacení



Primátorská kontrolní jízda skončila v Drážďanské ulici.

Pokračování ze strany 1

Dopravní podnik dále postupně navýší stav přepravních kontrolorů a ve spolupráci s městskou policií rozšíří počet pravidelných kontrol na linkách v podvečerních a večerních hodinách i v nočních vozech. „V současné době máme třináct revizorů a v průběhu podzimu chceme přijmout ještě čtyři“, říká Gandalovič.

Strážníci se budou také podílet na mimořádných kontrolních akcích. U některých bude dokonce asistovat cizinecká a pohraniční policie, neboť bez jízdenky využívá městskou dopravu i mnoho cizích státních příslušníků. Pro vyšší vymožení nezaplacených pohledávek podá Dopravní podnik více žalob, provede větší počet exekucí a využije služeb pražské společnosti Intrum Justitia, s. r. o., která se bude podílet na vymáhání dluhů. Vedení Dopravního podniku chce rovněž dosáhnout toho, aby dlužníkům za jízdné nemohl být magistrátem a městskými obvodly prodat nebo pronajat byt či pozemek.

Zintenzivnění kontrol ve vozidlech MHD však bezprostředně nesouvisí jen s nutností obdržet více peněz na nákup dražších pohonných hmot. Jde zejména o zastavení negativního trendu v tarifní kázní cestujících, což je nepochybně jeden z důvodů poklesu tržeb podniku v letošním prvním pololetí. Podle Gandaloviče se mylí ten, kdo se domnívá, že černé jízdy jsou výsadou jen sociálně slabých. „Ústí má poměrně vysoký počet cestujících bez jízdenky z řad středoškoláků i vysokoškolsky vzdělaných“, dodává primátor.

O nízké přepravní kázní cestujících v městské dopravě mohou mluvit ti, kteří se společně s primátorem Gandalovičem i novináři zúčastnili jedné z mimořádných kontrol ve čtvrtek 8. září. V osmdesáti spojích linek č. 5, 51, 56 a 57 revizoři odhalili 321 černých pasažérů. Velice zarážející bylo např. zjištění, že na lince č. 5 neměla dopoledne většina dětí ve věku 7 – 10 let označené jízdenky, nebo je úplně postrádala.

Ústí rozšiřuje síť sportovních hřišť

Další desítky milionů korun vydá příští rok město na dobudování hřišť s umělým povrchem v areálech základních škol.

Hřiště v ZŠ Rabasova dosud stálo 6 milionů, stavba je zakonzervována a bude dokončena v příštím roce. Celkové náklady se vyšplhají na téměř 12 mil. korun. Víceúčelové hřiště bude sloužit především míčovým hrám a k dispozici má být také stometrová atletická dráha.

Na dokončení čeká rovněž hřiště v ZŠ Mírová. I tady je stavba za 11,3 mil. Kč v polovině. Už následující rok budou moci děti využívat hřiště pro míčové hry a atletický ovál dlouhý 400 metrů.

Nejdražší je projekt v ZŠ Nová. Víceúčelové hřiště pro všechny druhy míčových her a atletické disciplíny je již hotové a provozované. Ve druhé etapě vznikne hřiště pro kopanou s umělým osvětlením. Vše přijde na 28 milionů.

Město podle náměstka primátora Tomáše Jelínka připravuje výstavbu dalšího sportovního areálu, tentokrát v ZŠ Stříbr-

nická. Stavba proběhne v letech 2006 a 2007. Areál by měl pojmut hřiště pro míčové hry, sportoviště pro vybrané atletické disciplíny a sály na sportovní střelbu a šerm. Rozpočet akce je 10 mil. korun.

Třicet pět milionů korun investovalo letos město Ústí nad Labem do rekonstrukcí, oprav a pořízení vybavení v ústeckých základních a mateřských školách. Jedná se většinou o opravy objektů a vnitřních prostor, elektroinstalace, údržbu výtahů, malování a další drobné práce.

„Školy musely být na nový školní rok dobře připraveny. Snažili jsme se jim vyjít co nejvíce vstříc, ale prostředky jsou samozřejmě omezené. Mnoho dalších věcí připravujeme v příštím roce“, říká Jelínek.

Největší díl z uvedené částky dostala Základní škola Pod Vodojemem. Tři milióny korun investovala do rekonstrukce oken. Nová okna mají také v ZŠ Karla IV. (2,4 mil.). Stejnou sumu peněz vynaložila MŠ Centrum na zajištění statiky budovy.

Masarykova třída bude průjezdná do konce roku

Kruhák u Vladimíru zvýšil bezpečnost provozu

Část Masarykovy třídy od kruhového objezdu u hotelu Vladimír až ke Špitálskému náměstí by mohla být podle náměstka primátora Jana Kubaty otevřena pro osobní dopravu už na konci letošního roku. Město totiž zahájilo práce na rekonstrukci obou těchto částí.

Masarykova ulice dostane nový povrch silnice i chodníků. Nové budou také inženýrské sítě a dopravní značení. Práce proběhnou bez výrazných omezení za dopravního provozu. Zhotovitelem je společnost Viamont a celkové náklady dosáhnou 19 milionů korun. Vše bude hotové na sklonku listopadu.

Firma Ravel již začala současně rekonstruovat Špitálské náměstí. Motoristé se zde dočkají nové světelné křižovatky. Součástí akce je rovněž výměna povrchů komunikací a také kamerový systém na měření



Náměstek primátora Jan Kubata pokřtil nový kruhový objezd šampaňským.

průměrné rychlosti a jízdy na červenou v ulici Klíšská. Náklady činí 28,2 mil.

„Zprůjezdnění dolní části Masarykovy třídy má přispět k větší plynulosti a bezpečnosti

ti dopravy v centru města“, říká Kubata.

V obou rekonstruovaných místech budou zmodernizovány čtyři přechody pro chodce. Dojde k jejich speciálnímu nasvícení, což vyvolá efekt tzv. bariéry – světlo na přechodu má pro řidiče jinou ostrost a barvu než světlo v okolí. „Na Masarykově ulici budou obrubníky zvýšeny tak, aby se tělesně postiženým lidem lépe nastupovalo do vozů městské dopravy“, uzavírá náměstek.

Prvním krokem však byla prázdninová výstava kruhového objezdu u Vladimíru, který náměstek Kubata v září slavnostně uvedl do provozu. „Ostatní zmíněné stavby budou na Pražáčku navazovat“, dodal Kubata krátce předtím, než kruhový objezd postříkal šampaňským. Učinil tak první přestupek v historii nové křižovatky.

Budova tržnice bude do roka pryč

Výstavbě nového zábavního a nákupního centra holandské společnosti AM Development v prostoru kolem Nové tržnice už nic nebrání. Primátor Petr Gandalovič a generální ředitel AM Development pro střední Evropu Donald Dasbach podepsali dohodu o spolupráci týkající se společných kroků k vybudování moderního komplexu i smlouvu o budoucí kupní smlouvě a nájmu pozemků i smlouvu o zřízení věcného předkupního práva.

Město se zavazuje učinit veškeré potřebné kroky k projednávání a schválení projektu výstavby komplexu ve svých orgánech tak, aby byly investoři vytvořeny vhodné podmínky k realizaci celého záměru. „Jde zejména o soulad

územního a regulačního plánu příslušného území se záměry projektu a podporu investora v jednáních s dalšími vlastníky pozemků, které se nacházejí v území dotčeném celou akcí. Dále to je např. podpora AM Development v jednáních s orgány státní správy a dalšími institucemi, organizacemi nebo osobami“, říká náměstek primátora Jan Kubata.

Nizozemská společnost AM Development přispěje dle dohody městu částkou 10 milionů korun na vybudování zcela nové dopravní infrastruktury v ulici Malá Hradební (mimoúrovňové křížení mezi Malou Hradební a vjezdem do komplexu). Dále městu např. daruje část pozemků v okolí nákupního centra, které budou určeny

jako „veřejně prospěšné“. Dohoda rovněž zavazuje AM Development zahájit demolici stávajícího objektu Nové tržnice do 1. září příštího roku.

AM Development se letos na jaře v aukci stala majitelem stávající zdevastované budovy Nové tržnice, s cílem obnovit vnitřní část města v prostoru obou tržnic, na plochách parkovišť za OD Labe a šikmým kostelem a postavit zde do tří let multifunkční objekt obchodního centra s výraznými prvky funkce pro volný čas. Architekti nového projektu se nechali inspirovat historickou podobou tohoto území lemovaného kdysi městskými hradbami s výraznými vstupními branami. Chtějí vytvořit dílo, které by působilo přirozeně, jako by na tomto místě stálo odjakživa.

Realizací projektu vznikne podle Dasbacha nový důstojný prostor v centru, včetně náměstí okolo kostela, jenž poskytne Ústečanům příjemné a funkční prostředí s lidským měřítkem. Dvoupodlažní objekt nabídne 25 000 čtverečních metrů pronajimatelné plochy a bude obsahovat kromě moderního supermarketu a rozmanité škály obchodů rovněž množství restaurací, kaváren, specializovaných obchodů, moderní multi-kino, fitness centrum apod.

V komplexu by mohlo najít práci až 500 lidí. Předpokládána výše investice je cca 1,7 mld. Kč. Zahájení výstavby je plánováno na podzim 2006.

Odpad z pneumatik v Tonasu nechceme

Ústečtí radní se postavili proti záměru firmy GUM-TEC z Opočna vybudovat v areálu neštěmického Tonasa recyklační linku na zpracování pryžového odpadu. „Tento typ výroby není vhodný umístit do prostředí krajského města, ve kterém došlo k pronikavému zlepšení životního prostředí do té míry, že za to město v minulosti obdrželo několik cen od Evropské unie“, říká primátor města Petr Gandalovič.

Vstupní surovinou recyklace má být odpad z výroby pneumatik. Vznikla by surová drť, která by se vrátila do procesu výroby jako vstupní materiál. Firma chce ve dvousměnném provozu zaměstnat 20 lidí. „Je rozhodně nepřijatelné, aby se do Ústí vozil ke zpracování odpad z celé Evropy“, uzavírá náměstek primátora pro životní prostředí Tomáš Jelínek.

Pohledávky SDF k prodeji

Město prodá za nejvyšší cenu 13 pohledávek bývalé Správy domovního fondu přesahujících souhrnně částku 800 tisíc korun. Rozhodli o tom radní.

O nejvýhodnější nabídce rozhodne tříčlenná komise. Nabídky mají být podány písemně nebo osobně do letošního 20. října (podatelna, 2. patro MmÚ). Smlouva o postoupení pohledávek má být podepsána do 8. listopadu.



AM Development darovala politikům kladiva...

Ústeckou MISS je Monika Mrázová

Sedmnáctiletá Monika Mrázová se stala historicky první MISS Ústecka. V Severočeském divadle opery a baletu přesvědčila nejvíce porotců. Rozhodovalo 42 lidí, což zřejmě nemá v České republice v podobných soutěžích obdoby.

Foto M. Rosendorf



Ve finále soutěžilo osm dívek v několika disciplínách – kandidátky absolvovaly rozhovor, pak tzv. volnou disciplínu, kterou byl většinou tanec, dále společné taneční vystoupení i nezbytnou promenádu v plavkách. První vicemiss se nakonec stala Lenka Handrličová a druhou vicemiss byla zvolena Jana Čožlíková.

Obrovský aplaus sklídl imitátor Jaroslav Kompert, jenž skvěle v travesti show napodoboval Marcelu Holanovou. Někteří porotci přimalovali do výsledkové listiny jedno okénko navíc se soutěžící Holanovou a nejvyššími známkami 8.

Pohotovost a bystrost dívek prověřil nejvíce úvodní rozhovor s moderátorem To-



mášem Krejčířem. Jedna z kandidátek znala datum upálení Jana Husa, druhá zase pohotově předvedla dýchání z úst do úst.

Jméno ústecké MISS v divadle slavnostně vyslovil primátor města Petr Gandalovič, který později společně s krajským vicehejtmanem Radkem Vonkou doprovodil dívky před divadlo. Zde probíhal zajímavý program zakončený laserovou show.

„Monice Mrázové jsem jako porotce dával vysoké známky, titul miss je podle mě v dobrých rukou. Věřím, že nejkrásnější dívka Ústí nás bude reprezentovat i při jiných příležitostech. Soutěž byla velmi dobře zorganizovaná, skvěle jsem se bavil“, řekl Gandalovič.

Stadion málem otevřel český rekord

Na ústeckém Městském stadionu byla slavnostně otevřena nová tartanová atletická dráha. Ujali se toho primátor města Petr Gandalovič, předseda krajské tělovýchovy a ústecký zastupitel Zdeněk Kubec a místopředseda Českého olympijského výboru Jiří Zedníček.

Dráhu pak šampaňským pokřtila oštěpařka Barbora Špotáková, která je akademickou mistryní světa. V samotném závodě pak předvedla mimořádný výkon – 65,74 metru je hodnota, která zaostává jen 17 cm za národním rekordem Nikolaj Břejchové.

Cílem úvodní etapy revitalizace stadionu bylo vybudování kvalitního travnatého povrchu pro ústecké fotbalisty a položení zcela nové tartanové atletické dráhy. Dále došlo ke zkvalitnění zázemí sportovců v areálu stadionu (opravy šaten, stavba

buněk, apod.) a úpravě ochozů i oplocení. Celkové náklady přesáhly 17,5 mil. korun. Stavba začala v polovině července minulého roku.

„V další etapě chce město s využitím úvěru od Evropské investiční banky vybudovat

novou tribunu a zázemí tak, aby stadion splňoval požadavky fotbalového svazu na uskutečnění zápasů 2. ligy. Ústí tak už nebude muset vyhledávat azyl v Teplicích“, uvádí náměstek primátora Jan Kubata.



V Ústí vzniknou nové ulice

Komunikace v centru města před objektem PB centra a bývalým Okresním úřadem se bude jmenovat Pivovarská. Rozhodli o tom zastupitelé, když schvalovali návrhy názvů nových ústeckých ulic.

Na jihu Božtěšic přibudou ulice Luční a Polní, na Kočkově to bude ulice Na Kopečku. Nejvíce nových ulic vznikne v rozestavěné lokalitě Nové Skorotice – V Lánech, Oblouková, Nové aleje, Javorová, Nad Potoky, Údolí, Do Parku, Na Polích, Jedlová, K Rybníku, Platanová, Malé náměstí a k Čepci.

Inzerce
475 241 469

Nové Denní centrum pomůže bezdomovcům

Lidem v nouzi začalo od 1. září v Ústí nad Labem pomáhat denní centrum místní Oblastní charity. Centrum sídlí v azylovém domě ve Štefánikově ulici a za první týden činnosti sem už našlo cestu 24 klientů.

Cílovou skupinou Denního centra pomoci jsou podle ředitelky Oblastní charity Vlasty Kopsové lidé bez přístřeší,

vém domě a my jsme to samozřejmě přivítali“, řekl primátor města Petr Gandalovič.

Oblastní charita dostala podle náměstka primátora Tomáše Jelínka na provoz Denního centra pomoci od města grant ve výši 216 tisíc korun. „Peníze jsme dali rádi, protože organizace předložila velice kvalitní projekt. Taková služba nesmí



Náměstek primátora Tomáš Jelínek si v novém Denním centru koupil za 40 korun polévku.

v krizové situaci nebo bez stálého příjmu. Služba není určena intoxikovaným. Každý den od 11. do 13. hod. zde vydávají zdarma teplou polévku a v době mezi 16. a 18. hodinou je poskytován potravinový balíček. Za symbolický poplatek mají klienti možnost vykonat osobní hygienu a vzít si nutné ošacení. K dispozici je i informační servis ve formě sociálního, pracovního, zdravotního a duchovního poradenství. „Jde o rozšíření stávajících služeb, které jsou poskytovány v azylo-

ve velkém městě chybět. V Ústí nad Labem je odhadem přibližně 100 bezdomovců“, dodává náměstek.

Ústecký azylový dům přispěl za několik let své činnosti k návratu mnoha lidí do běžného života. „Měl jsem obchod, zkrachoval jsem, opustila mě partnerka a já to řešil pitím. Šlo to strašně rychle a nebýt pomoci lidí z azylového domu, tak bych asi umřel“, řekl na slavnostním otevření centra jeden z bývalých klientů, jenž strávil v azylovém domě rok a půl.

Peníze na galerii i literaturu

Radní opět rozdělovali peníze na kulturní akce. Občanské sdružení ARS Porta Bohemica obdrží 45,5 tisíce korun na vybudování výstavního prostoru na Severní Terase, čímž by se navázalo na tradici galerie „Na Terasě“. Vystavovány mají být obrazy, grafiky, koláže, fotografie, sochy či plastiky.

Dvacet pět tisíc korun půjde na realizaci tří literárních večerů v Cafe-Cine Silencio. Od října do prosince se zde představí autoři publikující v literárním časopisu Pandora – Radek Malý, Josef Straka, Ivan Wernisch, Jiří Dynka nebo Pa-

trik Linhart. Podporu 20 tisíc korun má charitativní akce „Summer of change“ pro ústecké dětské domovy. Proběhne na koupališti v Habrovicích, kde je plánována řada koncertů, ohňostroj, barmanová show, velkoplošná projekce či táborák. Další 16 tisíc korun pomůže vzniku sborníku severočeských marginálních umělců, tzn. autorů s tělesným či duševním handicapem, seniory nebo příslušníky národnostní menšiny. Autoři zahrnuté ve sborníku absolvují „turné“ po severočeských městech. Vítěžek je určen na dobročinné účely.

Zmizí z Předmostí zácpy?

Odbor dopravy MmÚ již brzy upraví režim světelné signalizace křižovatky na Předmostí.

Křižovatka je v současné době řízena jedním řadičem s částečnou dynamizací a jednou indukční smyčkou pro každý směr. Stáří řadiče a nefunkčnost smyček způsobují časté výpadky v řízení křižovatky. V havarijním stavu je zároveň kabelizace její jižní větve.

Předmětem opravy bude tedy obnova řadiče a indukčních smyček, chodeckých tlačítek, výměna kabelizace a zároveň tvorba nového signálního plánu, jenž bude odpovídat skutečné zátěži křižovatky. Nemělo by zde už docházet k dopravním zácpám.

Celkové náklady budou činit 1,88 korun. Akce bude dofinancována z rozpočtu města pro příští rok.

Svoz objemného odpadu bude výrazně dražší

Radní přidali odboru životního prostředí 1,8 mil. korun na úhradu svozu objemného odpadu. Celkové náklady na letošní jarní i podzimní svoz budou činit 2,8 mil., ale odbor má pro tyto účely v rozpočtu vyčleněn pouze jeden milión.

Jarní sběr objemného odpadu proběhl od března do června postupně ve všech měst-

ských obvodech. Celkem bylo odvezeno 438 tun odpadu (nejvíce ze Střekova, kde jsou zahrádkářské kolonie). Také na jaře někteří vyhazovali jiný druh odpadů a tím porušovali zákon – šlo např. o pneumatiky, chladicí zařízení či různé kapaliny. Podzimní svoz je právě v polovině, konec je stanoven na 18. listopad.

Spolek už chlor nevyváží

Radní vzali na vědomí informaci Spolchemie o ukončení vývozu chloru z areálu závodu.

Generální ředitel Spolku Martin Procházka písemně uvedl, že chlor není od října minulého roku transportován ven z podniku. Výjimku tvořil jednorázový prodej šesti železničních cisteren chloru bezprostředně po červencových teroristických útocích v Londýně. V tomto

období rozhodl Ing. Procházka o expedici přebytku chlorových zásob z preventivních důvodů pro zvýšení bezpečnosti.

Procházka současně uvedl, že další závazek Spolku o ukončení manipulace s oleem byl splněn do letošního prvního pololetí. Chemické procesy, které vyžadují použití olea, nejsou a nebudou v budoucnosti dále provozovány. Další oleum již nebylo do závodu dodáno.

Telničtí dostanou půjčku na rozvoj lyžařského areálu



Milión a osm set tisíc korun půjčí město Ústí nad Labem bezúročně občanskému sdružení SKI klub na rozvoj lyžařského areálu Zadní Telnice - Adolfov. Rozhodli o tom ústečtí zastupitelé.

Místní SKI klub nakoupí za tyto peníze dva sněžné skútry na zabezpečení soutěží a provozu střediska a šest hygienických zařízení TOI. Dále investuje do úpravy běžeckých tratí, které byly o pět kilometrů prodlouženy. Peníze půjdou rovněž na vybavení dětského hřiště – nejmenší se mohou těšit na zimní kolotoč a pohyblivý koberec. „Rádi Telnickým pomůžeme, protože sem jezdí lyžovat tisíce Ústečanů. Budeme zase pro ně vypravovat speciální autobusy“, uvedl náměstek primátora Tomáš Jelínek.


Znáte své město? Vyhra

Vážení přátelé,

město Ústí nad Labem zahajuje velkou půlroční soutěž, díky které byste si mohli ověřit, jak hluboké jsou Vaše znalosti současnosti i minulosti města, v němž žijete. V následujících třech číslech Městských novin, a to vždy na poslední straně 16, objevíte sérii otázek, které se budou týkat výhradně krajské metropole. Otázky budou uveřejněny v říjnovém, prosincovém a únorovém čísle našeho listu.

„Cílem soutěže je zejména upevnit vztah Ústečanů ke svému městu. Věřím, že se jí zúčastní i mladí lidé“, říká patron akce primátor města Petr Gandalovič.

V každém výtisku Městských novin obdržíte 30 otázek (celkem jich tedy v cyklu tří vydání bude 90), se třemi variantami odpovědi – a, b, nebo c.

A photograph of a beach scene. In the foreground, a man is kneeling on the sand next to a yellow and white water scooter. To the right, a large thatched umbrella provides shade. Underneath it, two people are sitting in white plastic chairs. In the background, the blue sea meets a clear sky, with a small island visible in the distance. A person in blue shorts is standing near some boats in the water.

**Generálním
partnerem soutěže je
Spolchemie, a. s.
Ústí nad Labem**

Hrajte dovolenou u moře!

V příslušné kolonce vždy zaškrtnete jedno z těchto tří písmenek, podle toho, jakou odpověď zvolíte. Ale pozor – vyplněný list s odpověďmi nám neposílejte! Na adresu Kancelář primátora města Ústí nad Labem, Městské noviny – soutěž, Velká Hradební 8, 400 01, Ústí nad Labem, zašlete něco jiného. V rámci otázek 1. kola to bude stručná odpověď na otázku: „Kolikrát se ve správných odpovědích na soutěžní otázky 1. kola vyskytuje varianta b.“

Do finále celé soutěže, a tedy rovněž do slosování o atraktivní ceny, se dostanou jen ti, od kterých obdržíme postupně správnou odpověď na otázky položené ve všech třech kolech.

Soutěže se samozřejmě nemohou zúčastnit pracovníci magistrátu.

Ceny

- 1. místo** - *zahraniční zájezd pro dvě osoby*
- 2. místo** - *televize Daewoo, 72 cm, 100 Hz*
- 3. místo** - *domácí kino Sanyo*
- 4. místo** - *mobilní telefon Nokia 6020*
- 5. místo** - *MP3 přehrávač Lenco, 515 MB*
... a další zajímavé ceny

Davidova hvězda připomíná oběti holocaustu

Židovské oběti druhé světové války připomíná pomník obětem holocaustu, který stojí od 9. října v Městských sadech. Autorem díla je ústecký architekt Michal Gabriel.

Primátor města Petr Gandalovič ve svém projevu zdůraznil obrovský význam židovských průmyslníků Jakoba Weinmanna a Ignaze Petscheka na rozvoji Ústí nad Labem ve druhé polovině 19. století. Připomenul však i další osobnosti – např. malíře Ernsta Neuschula a Rudolfa Proppera i spisovatele Bedřicha Rohana. „Židovský majetek byl v letech 1938 – 1939 v Ústí nad Labem zabaven Němci, v roce 1945 jako německý zkonfiskován československým státem dle Benešových dekretů. Židé, kteří přežili holocaust, mohli sice požádat o restituci, díky nevlídi a obstrukcím úřadů a soudů se svého majetku domohli jen málokteří. Je absurdní, že ještě dnes nemají šanci na restituci uloupeného majetku potomci obětí holocaustu“, pokračoval Gandalovič.

Kromě izraelského velvyslance Artura Avrona se odhalení pomníku zúčastnili zá-



Pomník slavnostně odhalili primátor P. Gandalovič a předseda ústecké Židovské obce B. Heller.

stupci velvyslanectví Německa, Lucemburska, Rakouska, Slovenska a Dánska. Přítomni byli představitelé senátu, ústecké

i krajské samosprávy, církvi i univerzity.

Obětí holocaustu se za II. světové války stala většina ze

1250 ústeckých Židů. Přežily jen necelé dvě stovky osob v emigraci a nepatrná část ve smíšených manželstvích.

Střekovští mají nové hřiště

Ministr životního prostředí Libor Ambrozek a ústecký primátor Petr Gandalovič slavnostně otevřeli nové sportovní hřiště v Truhlářově ulici na Střekově.

Travnaté fotbalové hřiště bude využívat veřejnost zdarma. V areálu je také oválná betonová dráha, kterou ocení děti na kolech i kolečkových bruslích. V zadní části je umístěno nohejbalové hřiště. Střekovský obvod sem chce také v dohledné době umístit kolotoč.



„Tato akce spadá do projektu Město dětem, který jsme odstartovali už v roce 1999. Původní rozpočet byl 400 tisíc korun a od roku 2002 byl navýšen až na 3 milióny ročně. Jde o rekonstrukce stávajících nebo stavbu nových sportovních hřišť“, říká náměstek primátora Tomáš Jelínek.

Hřiště stálo 1,7 mil. korun. Dvě třetiny zaplatil magistrát, zbytek obvod. Původní rozpočet činil 4 milióny korun, ale střekovští se dokázali šikovnou investiční politikou dostat na pouhou třetinu nákladů.

Ústí se opět představí ve francouzském Cannes

Také příští rok na jaře se město zúčastní významného investičního veletrhu MIPIM ve francouzském Cannes. Rozhodli o tom radní.

MIPIM se bude v místním Palais de festivals konat ve dnech 14. – 17. března 2006. Jde o největší veletrh investičních příležitostí pořádaný v Evropě. Během čtyř dnů se mohou nepřetržitě setkávat klíčoví obchodní partneři od investorů až po konečné uživatele, zástupci obcí i mezinárodních korporací.

Ústí už bylo v Cannes dvakrát. Loni se zde na více než 18 tisících metrech čtverečních plochy prezentovalo 17641 zahraničních vystavovatelů. Mezi nejdůležitější kontakty města získané na MIPIM patří bezesporu předjednání podmínek projektu AM Development na výstavbu komerčního a zábavního centra v prostoru kolem šikmého kostela. „Minule se nám Cannes vyplatilo, výsledkem je miliardový projekt holandské společnosti v Ústí. Doufám, že budeme úspěšní i příště“, uvádí náměstek primátora Tomáš Jelínek, účastník posledního veletrhu. Náklady města budou činit 350 tisíc korun.

Noví strážníci pohlídají bezpečnost v Neštěmicích

Devět nových strážníků uvedl před několika dny do služby primátor města Petr Gandalovič. Početní stav městské policie tak narůstá na 199.

Kadeti byli vybíráni v průběhu září. Nyní půjdou na krátkou stáž do Neštěmic a od 1. listopadu nastoupí na sedm týdnů do školícího střediska

v Mělníku. Poté je čekají zkoušky na ministerstvu vnitra ze znalostí zákonů, sebeobrany a střelby. V ulicích neštěmického obvodu by se měli objevit na sklonku letošního roku.

„Zvýšení počtu strážníků byl náš slib daný veřejnosti, který plníme“, říká primátor města Petr Gandalovič.

Konec léta patřil Zoologické zahradě

Ústí má po 14 letech lvy!



Tak jsme se konečně dočkali! Největší událostí letošního roku se z hlediska nově chovaných zvířat v ústecké ZOO stal bezesporu návrat lvů, jejichž chov byl obnoven po dlouhých 14 letech.

Lev je nejen zvíře krásné, ale navíc Ústí nad Labem jako královské město jej má ve svém znaku. Také úspěšný ústecký hokejový klub nese jméno Ústečtí lvi, takže se nabízejí další možnosti vzájemné spolupráce. Největším důvodem však byly výsledky občasných anket, které probíhaly mezi návštěvníky a které ukázaly, že právě velké šelmy jako jsou lvi nebo tygři návštěvníci v ústecké ZOO postrádají. Tato situace se změnila již v květnu letošního roku, kdy byl po půlroční přestávce slavnostně otevřen rekonstruovaný pavilon šelem. Vedle levhartů a geparda se zcela

novým obyvatelům pavilonu stal samec tygra sumaterského Kampar, který pochází z brněnské zoologické zahrady. Již v té době bylo jasné, že nový pavilon přivítá i „krále zvířat“, ovšem vzhledem k tomu, že se jednalo o půlroční mláďata, bylo třeba transport odložit na podzimní měsíce. Tento okamžik nastal 20. září 2005, kdy ze ZOO Halle v SRN dovezli pracovníci zoologického oddělení pár lvů konžských, kteří na začátku září oslavili své roční narozeniny. Samec Leon a samice Ronja byli slavnostně představeni veřejnosti o čtyři dny později v sobotu 24. září, kdy se na ně přišlo podívat rekordních 2000 návštěvníků. Spokojený pobyt v novém domově jim popřál primátor města Petr Gandalovič a generální manažer HC Slovan Ústečtí lvi David Šaffer.

Basketbalisté „adoptovali“ pandu

Nejnovějšími sportovními partnery ZOO jsou od 1. října ústečtí basketbalisté. Při akci věnované adoptivním rodičům a sponzorům slavnostně adoptovali pandu červenou, kterou také mají ve svém novém logu. Šek na 15000 Kč předal ředitel ZOO Tomáš Krausovi předseda BK a náměstek primátora Tomáš Jelínek za účasti manažera klubu Petra Berana a maskota klubu – pandy červené, který potěšil zejména dětské návštěvníky. Slavnostního předání šeku v výběhu pandy červené se nemohli zúčastnit samotní hráči BK, kteří v té době měli utkání, nicméně od 13,30 hodin se podíleli na zábavném odpolední u re-

staurace Koliba – připravili a během programu také pro děti sportovní soutěže proběhla autogramiáda.



ZOO se postupně začíná měnit

Pravidelný návštěvník Zoologické zahrady v Ústí nad Labem jistě zpozoroval, že se „naše zahrada“ začala postupně přetvářet. Byl otevřen nový pavilon slonů, došlo k rekonstrukci interiéru pavilonu šelem, nové zámkové dlažby a řada dalších drobností. Kromě změn, které návštěvník pozná na první pohled, jsou zde také změny, které jsou pro ZOO důležité, ale návštěvník je nevidí. Mezi ně patří také jedna z největších akcí poslední doby – vytápění z geotermálního zdroje.

Patřím mezi přátele ZOO a jsem proto rád, že Rada města rozhodla na svém říjnovém jednání o zřízení Projektového týmu ZOO. Toto krátké usnesení je významným signálem. Signálem říkajícím, že se ZOO začíná měnit. A je právě úlohou Projektového týmu ZOO, aby ve spolupráci s vedením města a zoologické zahrady došel k řešení, které povede k zásadní modernizaci zoologické zahrady. Bude to cesta náročná. A nejen finančně. Jsem však přesvědčen, že na jejím konci nás čeká opravdu atraktivní ZOO.

Jan Řeřicha
člen Rady města

Přijďte si zahrát do ZOO minigolf

Významným počinem letošní sezóny se stalo zprovoznění areálu minigolfového hřiště, které se nachází v horní části ZOO přímo pod restaurací Koliba. Areál byl vybudován v 80. letech a k jeho atraktivnosti přispívalo příjemné prostředí a pohádkové sochy umístěné u každé dráhy. Poté však bylo dlouhou dobu nevyužitý, sporadicky jej provozovatelé restaurace otevřeli, ale bez většího zájmu.

V letošním roce si areál vzal pod patronát ústecký Minigolf klub, který provedl veškeré úpravy, od likvidace přerostlé vegetace až po vybudování nových eternitových drah, které splňují parametry závodního hřiště. Zkušební provoz minigolfu probíhal již od druhé poloviny srpna, ale slavnostně byl areál uveden do provozu 17. září.

Hřiště je zkompletované na 18 jamek a poslední věcí, kterou zbývá doladit, je zázemí – lavičky, odpočinková zóna, dětský koutek, rekonstrukce pohádkových soch apod. Do sezóny roku 2006 vstoupí areál minigolfu v novém hávu. Pro zájemce ještě zbývá dodat, že šanci zahrát si minigolf ještě v letošním roce mají o víkendech do konce října s výjimkou 15. a 16., kdy se zde koná celorepublikový turnaj, kterého se mohou zúčastnit jako diváci.

Nemáte povinné ručení? Smůla.

Městská policie rozjela dlouhodobou kontrolní akci se zaměřením na oblast dopravy a trestnou činnost spojenou s vloupáním do vozidel, bytů, restaurací nebo garáží.

Za první dvě hodiny trvání akce 6. října strážníci nechali odtažnout šest vozidel bez povinného ručení či SPZ, které podle zákona nemohou na komunikaci stát. Stalo se tak v ulicích Hrbovická, Svádovská a Matiční. Majiteli takového vozu hrozí pokuta až 20 000 korun a zákaz řízení motorových vozidel do jednoho roku. Auto může být dokonce zabaveno. Až 50 tisíc korun může zaplatit ten, který bude přistižen při rozebírání automobilu na šrot na veřejné komunikaci. I na to se městská policie zaměřila.

Strážníci se ve spolupráci s živnostenským odborem MmÚ a Policií ČR úzce zaměří na zastavárny, a to zejména s nepřetržitým provozem. Cílem bude co nejvíce zkomplikovat prodej kradených věcí. Zejména v „nočních“ zastavár-



nách často končí odcizené předměty už několik minut po krádeži a je pak téměř nemožné pachatele zjistit.

Strážníci budou kontrolovat osoby vezoucí železo do sběrných surovin. „Sběrači“ budou muset prokázat původ šrotu. Pokud tak neučiní, může jim být ze zákona zabaven. Tato

činnost je v Ústí nad Labem stále častější a způsobuje rozsáhlé škody – ve sběrnách končí mříže kanalizace, okapové roury, zařízení lamp veřejného osvětlení nebo třeba železniční trakční kabely.

„Akce není jednorázová – potrvá až do odvolání“, říká Gandalovič.

Slavný sládek přednášel o pivu

Primátor města Petr Gandalovič přijal sládku vyhlášeného newyorského pivovaru Brooklyn Brewery Olivera Garretta.

Oliver Garrett se v Ústí nad Labem zúčastnil Pivovarsko-sladařských dnů, kde přednášel o renesanci tradiční pивní kultury v USA i ve světě. Jde o celosvětově uznávanou osobnost v oblasti výroby a kultury piva, která je autorem řady knih a publikací na toto téma (např. „Sládkova tabule“).

„Při své pětileté práci na konzulátu v New Yorku jsem samozřejmě brooklynské pivo ochutnal, byl to Weisse Beer nasádlé vůně, banánovo – jablечné chuti, lehce kořeněné s velmi slabou hořkostí. Ame-

rické pivo je ale výrazně jiné než naše, není tak „plné“,“ říká primátor.

Gandalovič a Garrett se v rozhovoru shodli na tom, že oba mají rádi českou pивní restauraci v newyorské Astorii: Bohemian Hall – Beer Garden. „Řekli jsme si, že až zase někdy přijedu do New Yorku, můžeme se tam setkat“, dodal primátor.

V roce 1900 existovalo v USA 2000 pivovarů, ale do roku 1974 klesl jejich počet na 40. Dnes je však na území Spojených států amerických 1500 pivovarů, z nichž většina vyrábí velmi chutná piva. Nové druhy pив pocházející z USA začínají ovlivňovat celosvětový vývoj v této oblasti.



Chcete se rychle naučit s počítačem?

Každý, kdo má zájem osvojit si základy práce s počítačem, se může přihlásit do kurzů, které pořádá Ministerstvo informatiky pouze za symbolických 100,- Kč. Kurzy spadají do projektu Národního programu počítačové gramotnosti, který zahrnuje čtyři dvouhodinové navzájem na sebe navazující počítačové kurzy. Výuka je přizpůsobena úplným začátečníkům, jejichž zkušenosti s počítačem jsou minimální nebo žádné. Díky zkušeným lektorům tak mají možnost osvojit si základní počítačové pojmy, naučit se pracovat s textovým editorem, objevit výhody vyhledávání informací na internetu a odeslat svůj první e-mail.

Absolvování všech nebo jen některých kurzů záleží na indi-

Ústí chce více turistů

Další dotaci, tentokrát ze SROP ve výši téměř 1,9 mil. korun, získalo město na projekt „Podpora turistického ruchu na Ústecku“. Celkové náklady jsou 2,5 mil Kč, takže zbytek uhradí radnice ze svého rozpočtu.

V rámci projektu bude vytvořena síť firem a organizací zabývajících se cestovním ruchem a podobnými aktivitami, která bude sloužit jako komunikační, informační a vzdělávací platforma. Počítá se s realizací seminářů a workshopů. Dále bude vyhotovena marketingová studie k podpoře rozvoje místního cestovního ruchu. Pro z kvalitnění informovanosti vznikne interaktivní webový portál, jenž turistům poskytne komplexní a aktualizované informace. Propagační kampaň projektu zahrnuje rovněž tvorbu propagačních materiálů a prezentaci turistických produktů na tuzemských a mezinárodních veletrzích cestovního ruchu.

viduálních znalostech a rozhodnutí každého z účastníků. Pro každého účastníka jsou připraveny i výukové materiály (knížky a CD).

Kromě Ústí nad Labem probíhají kurzy v Ústeckém kraji také v městech: Děčín, Krupka, Litoměřice, Lovosice, Most, Rumburk a Žatec.

Registrovat se můžete na bezplatné lince 800 800 028, kde současně získáte další informace o kurzech. <http://np-pg.computerhelp.cz>



Město rozděljuje zbylé peníze na sport

Další veřejné prostředky půjdou na sportovní aktivity. Společnost Sport Agency dostane 10 tisíc korun na uskutečnění říjnového Českého poháru v moderním trojboji a čtyřboji mládeže. Čtyři tisíce korun je určeno Ústecké Krajské asociaci Sport pro všechny, která pořádá v listopadu tradiční soutěž ve všestrannosti mladšího žactva. Na úhradu nákladů spojených s pořádá-

ním vzdělávacích akcí Sdružení hasičů Čech a Moravy a Slezska okresu Ústí nad Labem se bude město podílet částkou 50 tisíc Kč.

Radní rovněž souhlasí, aby fotbalový oddíl TJ Český lev Neštětice obdržel 75 tisíc korun na činnost mládežnických oddílů a aby občanské sdružení SKP Sever dostalo o 50 tisíc korun větší příspěvek na boxerskou Grand Prix.

Nové byty v Ústí nad Labem na Bukově

www.bukov-centrum.cz



Via Chem Group se stal strategickým investorem ústecké Spolchemie

Pokračovat v modernizaci perspektivních provozů Spolku pro chemickou a hutní výrobu chce nový majoritní vlastník Via Chem Group, a.s., který převzal v září 39 % akcií držených Českou finanční, a.s. „Spolchemie je pro nás dlouhodobá strategická investice. Chceme pokračovat v rozvoji stávajících výrobních programů, a to prostřednictvím investic do nejmodernějších dostupných technologií, které zajistí maximální bezpečnost těchto provozů,“ uvedl Miroslav Babej-Kmec, předseda představenstva společnosti Via Chem Group.

Smlouvu o převodu akcií uzavřela společnost s Českou

finanční v květnu. Za balík 1 512 683 kusů akcií Via Chem Group zaplatil České finanční více jak 372 milionů korun (246 korun za akcii). „Kupní cena byla stanovena na základě komplexního narovnání vztahů mezi společnostmi Česká finanční, s.r.o. a Fores, a.s. Je to nejvyšší cena dosažená při prodeji balíku akcií většího než jedno procento,“ poznamenal k tomu Miroslav Babej-Kmec.

Podle Babeje-Kmeca nechystá nový většinový vlastník žádné zásadní změny ve vedení společnosti. „Postupují správným směrem. Nechystáme proto žádnou revoluci, chceme jen dát podniku další impuls

k rychlejšímu rozvoji v oblastech obchodu, výroby a bezpečnosti,“ ujistil předseda představenstva. Jak dodal, nový vlastník nepočítá ani s personálním zesílením společnosti. „V oblasti zaměstnanosti budeme hrát v regionu stejně významnou úlohu jako dosud, nelze ani vyloučit její rozšíření.“

Zástupci společnosti se chtějí v nejbližší době sejit s představiteli města Ústí nad Labem a kraje. „Chceme je ujistit, že citlivě vnímáme všechny vlivy Spolchemie na město i region. Jsme připraveni diskutovat o tom, jak posilovat pozitivita soužití a utlumovat případná negativa, především v oblasti

bezpečnosti a ekologie,“ uzavřel Babej-Kmec.

Postavení majoritního akcionáře potvrdil Via Chem Group na jednání valné hromady akciové společnosti Spolek pro chemickou a hutní výrobu, která se konala v polovině září. Akcionáři zde schválili změny ve složení dozorčí rady a následně byly provedeny i obměny v personálním obsazení představenstva Spolku.

Společnost Via Chem Group byla založena v dubnu 2002 s cílem investovat do chemického průmyslu v oblastech střední a východní Evropy. Via Chem Group je stoprocentně vlastněna kanadskou společností Euro Capital Alliance Ltd.

Primátora rozčílila špatná hygiena

Primátor Petr Gandalovič uložil sociálnímu odboru magistrátu použít veškeré zákonné prostředky k vyvinutí tlaku na dodržování základních hygienických podmínek v Předlicích. Jde zejména o lokalitu v ulici Beneše Lounského, kde byla v září zjištěna epidemie úplavice.

„Mám na mysli především kontrolu životních podmínek dětí. Není možné, aby si hrály mezi odpady a výkaly, jak se o tom nedávno přesvědčili hygienici,“ říká primátor.

V případě, že by došlo k vážnému ohrožení zdraví dětí, bude věc řešena v přestupkovém řízení a v krajním případě i podáním návrhu na odebrání dětí ze závadového rodinného prostředí, odebráním dávek sociální péče (když dítě nebude v rodině) a případným podáním trestního oznámení na zanedbání rodičovských povinností.

Kontroly probíhají na celém území města Ústí nad Labem, nikoliv jen v Předlicích.

V Ústí na Labem je 130 krytů

Na vědomí vzala rada informaci o stavu stálých tlakově odolných krytů CO ve vlastnictví města.

V Ústí nad Labem se nyní nachází 130 stálých tlakově odolných úkrytů civilní obrany. Jsou umístěny v podzemní části jednotlivých staveb a postaveny tak, aby lidem poskytovaly účinnou ochranu proti účinkům zbraní hromadného ničení v případě válečného stavu.

Naprostá většina úkrytů byla postavena v 50. letech společně s bytovými domy. Úkryty nebyly nikdy použity a v posledních letech ani nebyla vyzkoušena jejich dlouhodobá funkčnost. „Je mylné domnívat se, že kryty mohou být použity v případě chemické havárie. Např. filtry v krytech na to nejsou postaveny,“ říká náměstek primátora Tomáš Jelínek.

Nevídáno, neslýcháno... 11

Pravidelná rubrika pro všechny, kteří mají smysl pro humor

Dopravní podnik koupil stíhačku

Kdo má hodně peněz, může se jako vesmírný turista zúčastnit jednoho z ruských kosmických letů. A nebo v Ústí nad Labem cestovat třeba z Neštěmic na Severní Terasu stíhačkou. To není vtip ani cvičení.

Dopravní podnik města Ústí nad Labem zavádí od letošního 1. listopadu novou VIP službu pro movitější klienty, kteří se nechtějí svými obřími limuzínami proplétat úzkými polouzavřenými silnicemi rozkopané krajské metropole. „Znám podnikatele z Neštěmic, který má provozovnu v Chabařovicích. Cesta do práce mu trvá 15 – 20 minut. Stíhačkou je tam za 17,8 vteřiny“, obhajuje projekt mluvčí města a DP Milan Knotek, který vojenský stroj z Paříže minulý měsíc přivezl.



Vysloužilou stíhačku objevil Knotek na náměstí Trocadero při přehlídce vojenské techniky. V pozadí vidíte Invalidovnu.

Šestnáct let stará francouzská stíhačka Mirage 2-EC dosahuje maximální rychlosti

2 335 km/h a s plnou výzbrojí má dolet 900 km. Francouzi ji pustili za symbolickou cenu

100 Euro, protože jim k něčemu nebyla. „Stíhačka bude vybavena zpětným rotorem, který jí umožní kolmý start jako na letadlové lodi, protože nemáme dostatečně dlouhou rozjezdovou dráhu. Její základnou se stane depo Dopravního podniku v Předlicích.

V současné době probíhá intenzivní přeškolení tří nejlepších řidičů trolejbusů na pilotované lety. „Je to jako když máte řidičák na traktor a děláte si dál na nákladák“, řekl 51letý František Málek, jenž v DP jezdí už 30 let.

Jednodenní lístek k cestě stíhačkou přijde pasažéra na 19 000 korun. Strojek na označení jízdenky bude umístěn místo jaderné řízené střely v dolní části levého křídla. Pilot bude současně revizorem.

Větruše – turistický výlet pro celou rodinu

V nové rubrice, která se bude věnovat cestovnímu ruchu v Ústí nad Labem a okolí a také atraktivním cílům Vašich možných výletů, Vám dnes představíme výletní restauraci „Větruše“.

Romantický zámek Větruše je umístěn na hraně labského údolí pod Soudným vrchem a je nepřehlédnutelnou dominantou panoramatu města Ústí nad Labem. V roce 2001 koupilo Větruši město a započalo s její rekonstrukcí.

V současné době je dokončena rekonstrukce vyhlídkové věže, která je zatím jako jediná

část komplexu přístupná veřejnosti. Jako další bude v prosinci zahájen provoz vyhlídkové restaurace a také společenských sálů. V okolí Větruše bude na jaře příštího roku slavnostně otevřeno přírodní a zrcadlové bludiště, dětský koutek a několik hřišť na různé sporty.

Okolí dominanty

Pokud se na Větruši vypravíte, nemusí zůstat pouze u prohlídky zámku. Větruše je totiž příhodným výchozím místem pro několik výletních

tras do okolí Ústí. Po zelené značce se můžete vydat k Vaňovskému vodopádu, na vrchol skály Vrkoč a pak sejít do Vaňova. Zpět do Ústí je možno se vrátit městským autobusem. Další možná trasa vede po červené značce na Milešovku, odkud je krásný výhled daleko do kraje. Do třetice se můžete vydat po zelené, před Vaňovským vodopádem odbočit na žlutou a dojít na vyhlídku na Vaňovské skále. Dále je možno pokračovat na Milence, jak se nazývají dvě mohutné čedičové věže. Odtud na Panenskou skálu a výlet zakončit ve Vaňově.

Informační středisko města Ústí nad Labem

Hradiště 9
400 01 Ústí nad Labem
info.stredisko@mag-ul.cz
+ 420 475 220 233

Co se děje na Ústecku... říjen, listopad

- 15.-16. 10. Podzim na vesnici – skanzen Zubrnice
- 4. 11. Noční pochod na Milešovku

Podrobnosti k akcím Vám sdělí Informační středisko města.

Upozornění





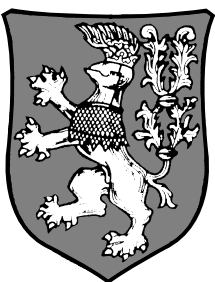


Správní odbor MmÚ upozorňuje občany, že:

- od 1. 1. 2006 již nebude možné k cestám do zemí EU použít jako cestovní doklad občanský průkaz typu identifikační karta bez strojově čitelné zóny
- povinná výměna občanských průkazů s vyznačením doby platnosti „bez omezení“ nebo „platnost prodloužena bez omezení“, která musí proběhnout nejpozději do 31.12. 2005, se dle nedávno schválené novely zákona nevztahuje na občany narozené před 1. 1. 1936



Chcete se o Větruši dozvědět více?

Informační středisko Vám nabízí informační brožuru „Větruše“, ve které naleznete více o její historii, legendách, které se o ní vypráví, dobové fotografie z časů její největší slávy i fotografie pořízené za jejího žalostného stavu během rekonstrukce. Dozvíte se také více o budoucích záměrech s bývalým hrádkem a jeho okolím a podrobné popisy výletních tras, na které se můžete z Větruše vydat. Cena brožury je 40,- Kč.

	Iniciály spisovatele Erbena	Násobek čtyř	Číslo v obličejí	Zde	Náš bývalý diskář		Vlasoví paraziti	Lovy	1000 m		Výkon fotbalisty	Strom porostlý trny	1	Přístroj				
Protipohyb						Psovítá šelma V minulém roce					Polynéský opojný nápoj							
3											Sřešní žlab Sušická sirkárna							
Evropský měnový systém (zkratka)				Obec u Humenného Sarmat					Škvíra Ovocná zahrada									
	Přední strana mince	4	Filipínská sopka Otakar (domácí)				Vysoká karta Značka abtesly				Sudo- kopytník Chůze koně							
Ženské jméno								Hluboký ženský hlas				Moje osoba Občan						
Vitaminový koncentrát								Mládež										
Značka slovinských lyží											Ta i ta (slovensky)		Bylinné výtahy					
Chemická značka radonu			Vozidlo bývalé NDR	Spisy											Jemné tkaniny			
Cedníky															NAPOVÍME: Ica, šlem, STS, haur, Roupec, HN.	Dědina Sklad (z francouzštiny)		
	Pero Anglicky „zásilka“															Podoba jména Daniela		
Část stodoly																Rusky „tento“		
Švédská vokální skupina																Nezdary (expressivně) Sportovní zkratka		
Řeka v Peru				Český mikrobiolog (Václav)	Člen staroarménského národa						TAJENKA: Výrok Franze Eisberga	Šermířská pódia	Náš karikaturista	Směrem k zemi Kukadla				
Rovná čára						Někdejší francouzský pilot F-1						Značka abampéru Hlíza orchideje						
	Koupací nádoba	Litínová deska kamen Hlen				Zeleninový pokrm Planeta					Traktorová stanice (zkratka) Dvorana							
Zkratka vysoké školy			Afričtí kouzelníci Souhlas v nářečí								Vejtaha Normovací zkratka							
Arabské mužské jméno				Americká farma Zkratka deníku						Jihoamerická opice								
2										Části zad nad lopatkami								
Věhlasný norský polárník										Částečně								

Tajenka z minulého čísla: Komu leží na srdci prospěch druhých, nestará se o ten svůj.

Výherci: I. Fričová, A. Vavrochová, A. Hrdličková. Gratulujeme! Tajenku pošlete na adresu: Magistrát města Ústí nad Labem, Velká Hradební 8, 400 01 Ústí nad Labem, dále připojte heslo „Křížovka“.

Znáte své město?

Otázky pro 1. kolo

- 1. Rekonstrukce Mírového náměstí a okolí má skončit:**
 - a) 2006
 - b) 2007
 - c) 2008
- 2. Kdy budou ukončeny práce na opravě Větruše?**
 - a) prosinec 2005
 - b) červen 2006
 - c) leden 2007
- 3. Cyklostezka z Ústí do Libochovan je dlouhá:**
 - a) 19 km,
 - b) 24 km,
 - c) 12,5 km
- 4. Je jednání Zastupitelstva města veřejné?**
 - a) ne
 - b) ano
 - c) jen po předchozím vyhlášení
- 5. Mariánský most byl uveden do provozu v roce:**
 - a) 2000
 - b) 1999
 - c) 1998
- 6. Kolik má Ústí nad Labem městských obvodů?**
 - a) 4
 - b) 5
 - c) žádné
- 7. Městská vlajka je složena z pruhů dvou barev:**
 - a) červená a žlutá
 - b) modrá a bílá
 - c) červená a bílá
- 8. Město Ústí nad Labem letos dostavělo tři nové bytové domy v lokalitě:**
 - a) Bukov - centrum
 - b) Všebořice
 - c) Kočkov
- 9. Jak zní přesný název ústeckého „velkého“ divadla?**
 - a) Městské divadlo
 - b) Severočeské divadlo opery a baletu
 - c) Krajské divadlo J. K. Tyla
- 10. Kolik je ve městě Ústí nad Labem základních škol?**
 - a) 29
 - b) 15
 - c) 19
- 11. V muzeu, které chce město zrekonstruovat, má být mimo jiné centrum:**
 - a) kultury amazonských indiánů
 - b) česko - německých studií
 - c) česko - ruských vztahů
- 12. Městští strážníci přednáší prevenci kriminality:**
 - a) na všech ústeckých základních školách
 - b) pouze na školách s vysokým počtem sociálně ohrožených dětí
 - c) jen v rámci dopravní výchovy
- 13. Hudební festival Porta se konal v Ústí nad Labem poprvé v roce?**
 - a) 1964
 - b) 1966
 - c) 1967
- 14. Nové zábavní a nákupní centrum chce u Nové tržnice vybudovat firma:**
 - a) KONE
 - b) AM Development
 - c) Olympia
- 15. Poslední trolejbusová trať (dlouhá 2,4 km), kterou Dopravní podnik zprovozní, vede:**
 - a) k novému areálu Masarykovy nemocnice
 - b) do Krásného Března
 - c) do Dobčic
- 16. Cvičený lachtan z ústecké zoo se jmenuje:**
 - a) Franta
 - b) Moritz
 - c) Pepino
- 17. Od vodopádu na vaňovské straně (Vrkoč) vede čtyřkilometrová turistická stezka:**
 - a) na Větruši
 - b) k Milešovce
 - c) k Erbenově vyhlídce
- 18. Kolik fakult má ústecká univerzita?**
 - a) 3
 - b) 4
 - c) 5
- 19. Kdo byl prvním ústeckým primátorem?**
 - a) Lukáš Mašín
 - b) Jan Schmidt
 - c) Pavel Bronec
- 20. Při povodni v srpnu 2002 dosáhla výška hladiny Labe:**
 - a) 12 m
 - b) 10 m
 - c) 8,9 m
- 21. Město Ústí nad Labem vybuďovalo průmyslovou zónu:**
 - a) v severních Předlicích
 - b) v jižních Předlicích
 - c) v Trmicích
- 22. Ve vile v ulici W. Churchilla, ve které je nyní městská obřadní síň, žil průmyslník:**
 - a) Ignaz Petschek
 - b) Jakob Weinmann
 - c) Johann Schicht
- 23. Kde sídlí Informační středisko města Ústí nad Labem?**
 - a) v Hrnčířské ulici
 - b) v ulici Hradiště
 - c) v budově magistrátu
- 24. E. G. Doerell byl významný ústecký:**
 - a) továrník
 - b) politik
 - c) malíř
- 25. Budova restaurace „Srďáčko“ v Brně je úzce spjata se jménem spisovatele:**
 - a) Karl May
 - b) Franz Kafka
 - c) Jan Suchl
- 26. Kolik obyvatel mělo Ústí nad Labem v roce 1910?**
 - a) téměř 40 000
 - b) 63 000
 - c) 78 618
- 27. Osobní a cestovní doklady lze na magistrátu získat:**
 - a) na odboru péče pro občany
 - b) na správním odboru
 - c) na oddělení matriky
- 28. Městský dohlížecí kamerový systém vznikl v roce:**
 - a) 1994
 - b) 1995
 - c) 1996
- 29. Peníze z Fondu rozvoje bydlení města Ústí nad Labem jsou určeny:**
 - a) občanům na opravy a rekonstrukce bytů a domů
 - b) pouze k potřebám sdružení vlastníků domů
 - c) jen bytovým družstvům
- 30. Prezident Václav Klaus navštívil naposledy Ústí nad Labem:**
 - a) v březnu 2004
 - b) v listopadu 2004
 - c) v lednu 2005

Stručný postup:

1. Zvolte vždy jednu z variant odpovědí na položené otázky – a, b, c.
2. Pozorně se podívejte, kolikrát jste označili variantu „b“.
3. Na adresu „Kancelář primátora města Ústí nad Labem, Městské noviny – soutěž, Velká Hradební 8, 400 01, Ústí nad Labem, pošlete informaci o tom, kolikrát Vám „b“ v odpovědích vyšlo – stačí napsat pouze číslo.
4. V písemných odpovědích prosím uveďte čitelně své jméno i adresu, abychom Vás v případě výhry některé z cen mohli bez problémů vyrozumět. Je pouze na Vás, zda připojíte i svůj telefon nebo e-mail.