



MĚSTSKÉ NOVINY

číslo 40

únor - březen

2007

Informační list pro občany města Ústí nad Labem

Navštivte webové stránky města: www.usti-nad-labem.cz



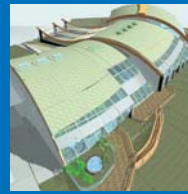
Obchodní centrum u Spolku: ano či ne?

strana 7



Podrobnosti k tarifu MHD

strana 8 - 9



Asijský dům v zoo

strana 16

Tarif v městské dopravě narostl o 13% Politici přišli o výhody, důchodcům zůstávají

Po více než pěti letech schválilo představenstvo Dopravního podniku města Ústí nad Labem nový tarif městské hromadné dopravy, což by mělo společnosti navýšit tržby zhruba o 10 %. Většina tradičních sociálních výhod zůstává zachována.

Zakoupení přenosné jízdenky je od letošního 1. února ještě výhodnější, než dosud. Zatímco obyčejná jízdenka stojí místo stávajících deseti korun čtrnáct Kč, nárůst cen „lítaček“ je v procentuálním vyjádření výrazně menší. Celkově se tak jedná o navýšení cen jízdného o 13 %.

Z ústecké městské dopravy zmizela nepřestupní časová jízdenka. Nově došlo ke sloučení dvaceti a čtyřicetiminutové jízdenky na třicetiminutovou přestupní za cenu 14 Kč. Hodinová přestupní stojí 18 korun, celodenní pak 60 Kč. Roční občanská jízdenka přijde na 3 440 korun, čtvrtletní studentská na 440 Kč.



Důchodci od 70 let a tělesně postižení žádnou změnu nepocítí. Rodič s dítětem v kočárku zaplatí za jízdenku jen 7 korun. Za plné jízdné budou naopak jezdit radní a zastupitelé, což dříve nebyvalo – stalo se tak na základě rozhodnutí primátora města.

Důvodem úpravy tarifu je zejména výrazný nárůst nákladů v městské dopravě. Za posledních pět let vzrostla cena nafty o 24,2 % a cena trakční energie o 21,7 %. Od roku 2001 do současnosti stoupla zaměstnancům DPmÚL průměrná mzda z 15 187 Kč na

18 410 Kč (pro rok 2006). „Finanční situace Dopravního podniku už byla bez změny neudržitelná. Více než pět let se nám dařilo snižováním provozních nákladů a dalšími opatřeními s cenami jízdného nehybat. Téměř každý rok však docházelo ke zdražování všeho, co městská dopravní společnost ke svému provozu potřebuje – pohonné hmoty, energie, apod. Dražší je samozřejmě také cena lidské práce. To vše se samozřejmě projevuje na nákladech společnosti. Např. v roce 2002 činily tržby z jízdného 137,6 miliónu korun a loni už jen 125,3 mil.“ říká primátor Jan Kubata.

V roce 2004 přepravil DPmÚL v městské hromadné dopravě 50 675 000 cestujících. Loni to bylo 50 312 266 osob. Dopravní podnik proto čeká podle Kubaty v následujících letech mnoho práce se zastavením či alespoň potlačením nepříznivého trendu odlivu cestujících.

Pokračování na straně 3

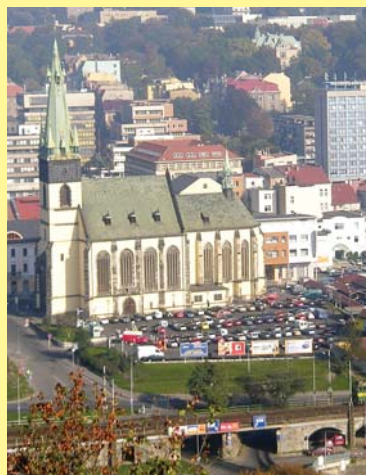
Parkujte pod Mariánskou skálou

Parkoviště u šikmého kostela v centru Ústí nad Labem je od 1. února uzavřeno. Společnost Multi Development zde totiž zahájila stavbu moderního nákupního a zábavního centra Forum.

Motoristé, kteří byli zvyklí za kostelem parkovat, mohou odstavit svůj automobil do patrových garáží pod Mariánskou skálou a dojít 200 metrů do centra. „Po zrekonstruované Hrnčířské ulici už je tato procházka příjemná. Od patrových garáží do středu města dojdete za několik málo minut“, říká náměstek primátora Jan Řeřicha.

Zhruba v polovině letošního roku bude ze stejného důvodu ukončen provoz velkého parkoviště za obchodním domem Labe. „To způsobí, že více než jeden rok bude v centru Ústí nad Labem nedostatek parkovacích kapacit. Je to daň, kterou platíme rozvoji našeho města. Řidiče prosíme o trpělivost. Firma Multi Development však nakonec vytvoří v centru Forum ještě více parkovacích míst, než bylo v důsledku jeho vybudování odstraněno“, uvádí primátor Jan Kubata.

Další parkovací stání vzniknou v podzemí Paláce Zdar na Mírovém náměstí u budovy České spořitelny.



Dále v tomto čísle:

- Slovo primátora str. 2
- M. Bártová oslavila stovku . str. 2
- Dotace na muzeum str. 4
- Miss magistrátu str. 4
- Gotický portál ořezán . . . str. 5
- Přírůstky v zoo. str. 6
- Co nového v divadle. . . . str. 10
- Protipovodňová opatření . str. 11
- Ústí je skokanem roku. . . str. 11
- Ústecká NEJ str. 12
- Uhodnete ústecká NEJ? . str. 13
- Nevidáno, neslycháno . . str. 14
- Křížovka o ceny str. 15

Slovo primátora



Vážení přátelé,

poprvé v tomto roce mám příležitost pozdravit Vás ze stránek Městských novin.

Konec minulého a začátek letošního roku přinesly diskuse o opatřeních a změnách v ústecké dopravě. Veřejnost zaznamenala jak úpravu tarifu jízdného v MHD, tak snížení počtu parkovacích míst v centru Ústí nad Labem. Dobře vím, že to nejsou věci příjemné.

O změně tarifu MHD informujeme podrobně na několika stránkách tohoto jubilejního 40. vydání. Chtěl bych se proto vyjádřit pouze k jedné jeho části, kterou je jízdné radních a zastupitelů.

Jak jste se již dočetli v denním tisku, vydal jsem řediteli Dopravního podniku Pavlu Havránkovi jednoznačný pokyn zahrnout do nového tarifu odstranění zvýhodněného jízdného pro komunální politiky. Ti budou platit stejnou částku, jako každý jiný občan.

Tarif městské dopravy platný od 1. dubna 1998 umožňoval členům rad a zastupitelův využívat prostředky MHD zdarma. Zhruba o rok a půl později vešel v platnost nový tarif, jenž těmto osobám umožnil jezdit za 1000 korun ročně. Nyní už žádná taková výhoda pro politiky neexistuje. Domnívám se, že je to naprosto správné.

Modelky pomohou dětem

Radní souhlasí s tím, aby Lenka Taussigová obdržela od města 120 tisíc korun na organizaci druhého ročníku akce „Hvězdy v Ústí“. Výtěžek akce, jíž se 30. března v Severočeském divadle opery a baletu zúčastní hvězdy modelingu, je i letos určen dětskému onkologickému oddělení Masarykovy nemocnice. Loni to byla částka 255 tisíc Kč. Poslední slovo však budou mít zastupitelé.

Výhody, které dnes politici mají, jsou často oprávněně středem pozornosti široké veřejnosti i médií. Zatímco některé (a není jich mnoho) jsou oprávněné, neboť přímo podmiňují úspěšný výkon povinností, mnohé další jsou jen přežitkem let minulých.

Z centra krajského města zmizelo počátkem února další velké parkoviště pro 120 automobilů (viz článek na str. 1). Z plochy za šikmým kostelem se totiž stane staveniště nového obchodního a zábavního centra Forum. Plně si uvědomuji, že je tato situace pro motoristy nepříjemná a velice se za to omlouvám. V silách města však není vybudování nebo vyhrazení náhradních parkovacích prostor v srdci krajské metropole. Drtivá většina zdejších pozemků je totiž v soukromých rukou.

Celý problém spočívá v globálnímu hledisku především v tom, že když město před mnoha desetiletími vznikalo či v hrubých rysech dostávalo „definitivní tvář“, nebylo postaveno na tak velký objem automobilové dopravy. Jen za posledních 10 let narostla intenzita dopravy v Ústí nad Labem o třetinu a s růstem životní úrovně bude tento trend pokračovat. Jelikož město není nafukovací, nelze celý problém (až na vzácné výjimky) řešit rozšířením ulic a přesunutím domů jinač.

Další hledisko souvisí s bezprostředním rozvojem města. Pokud jej chceme umožnit, a to je vzhledem k budoucím generacím naše povinnost, je třeba vydržet přechodnou dobu v provizoriu, neboť stavby dočasně zaberou původní parkovací místa. Zhruba za rok a půl ale soukromí investoři motoristům všechno vynahradí – v centru Forum, v Paláci Zdar a v objektu u budovy MmÚ vznikne kolem 1500 parkovacích stání. To je o několik set více, než kolik zaniklo či ještě v průběhu letošního roku zanikne. Ještě jednou si roko dovolím požádat řidiče o trpělivost.

Jan Kubata

Marie Bártová oslavila stovku!



Náměstek primátora Arno Fišera přeje Marii Bártové vše nejlepší k významnému životnímu jubileu.

Stoleté jubileum oslavila v Domově důchodců v ústeckých Dobčicích paní Marie Bártová. S blahopřáním a kyticí přišli také náměstek primátora Arno Fišera a starosta Severní Terasy Jiří Brodský.

Marie Bártová má dva syny a dříve pracovala jako učitelka v mateřské škole. Pak byla v domácnosti. Jak sama řekla, kdyby tušila velkou oslavu svých narozenin, dala by se více do parády. Na otázku redaktora regionální televize, jaký je recept na dlouhověkost, odpověděla: „Šup do postele!“

Kubata obdržel policejní medaili



Primátor Ústí nad Labem Jan Kubata převzal z rukou severočeského policejního ředitele Jiřího Vorálka pamětní medaili při příležitosti 15. výročí vzniku Policie České republiky.

„Medaili přijímám jako jednoznačné potvrzení dosavadní spolupráce městské a státní policie, kterou se snažíme stále zdokonalovat a rozšiřovat. Příslušníci Policie České republiky v současné době společně s našimi strážníky kooperují při mimořádných bezpečnostních akcích i kontro-

lách ve vozích městské dopravy. Vzájemná součinnost byla také mnohokrát prověřena při povodních a dalších závažných událostech,“ řekl Kubata.

Jan Kubata navrhl, aby město každým rokem ocenilo státní policisty za mimořádný čin či výsledek. „Ředitel městské policie Pavel Bakule navrhně, jak bychom to konkrétně provedli. Ocenění z naší strany si nezaslouží jen městští strážníci, ale také jejich státní kolegové,“ míní primátor.

Vydává Magistrát města Ústí nad Labem, Velká Hradební 8, 401 00 Ústí nad Labem. Neprodejný informační dvouměsíčník pro veřejnost. Ev. číslo MK ČR E 10245. Náklad 43 000 ks. Technická výroba: VLTAVA-LABE-PRESS, a. s., divize SEVER. Inzerce: 475 241 469.

Tarif v městské dopravě narostl... dokončení

Pokračování ze strany 1

„Úbytek cestujících v městské dopravě je nejen celorepublikovým, ale i celoevropským trendem. Zvyšování životní úrovně obyvatel umožňuje stále více lidem využívat individuální formu dopravy. Jezdit do zaměstnání automobilem je sice pohodlnější, avšak mnohem dražší. V centru města je navíc problém s parkováním a vozy MHD jsou na některých linkách u cíle dříve, než osobní vůz. Je třeba lidi přesvědčit, že využívání městské dopravy se jim vyplatí. Musíme usilovat o větší komfort cestování a na „krizo-

ových linkách“ o zajištění bezpečí cestujících,“ dodává Kubata.

Primátor města ustavil pracovní skupinu zabývající se nejen zefektivněním vymáhání pohledávek z přepravní kontroly, ale také otázkami bezpečí cestujících. Učinil tak i přesto, že je v Ústí nad Labem velká provázanost práce revizorů a policejních složek při kontrolních akcích. „V této pracovní skupině jsou kromě nás politiků a vedení Dopravního podniku také zástupci Městské policie, Policie České republiky a sociálního odboru MmÚ,“ pokračuje primátor.

Kubata také oznámil, že město brzy provede v Dopravním podniku personální audit a zadá rovněž rozsáhlý dopravní průzkum, jenž může např. změnit trasování linek k větší spokojenosti obyvatel.

Představenstvo Dopravního podniku se v rozpravě o změnách tarifu MHD rozhodovalo mezi několika variantami. „Na stole byly např. i návrhy na zpoplatnění jízdného seniorům nad 70 let

věku. To jsme nakonec neudělali,“ konstatuje člen představenstva DPmÚL a náměstek primátora Libor Turek.

Držitelé Jánského plakety budou cestovat za plné občanské jízdné. „Město dárčům krve každoročně poděkuje a odmění je za to, co pro společnost dělají. Může to být věcný dar či peníze. Nařídil jsem, aby byl vypracován návrh o způsobu takového ocenění,“ uzavírá Kubata.

v zastávkách MHD

Divadlo	Mírové náměstí
Dobřetice	Novosedlické náměstí
Dukelských hrdinů	OD Květ
Hlavní nádraží ČD	Poliklinika
Hraničář	Revoluční
Chabařovice - kostel	Severní Terasa
Chlumec	Skalka
Kamenný vrch	Střekov nádraží ČD
Mírová	Trmice - Stará škola
Mírové náměstí (Hrnčířská ul.)	Tesco - vchod u Mc Donaldu

Poruchu prodejního automatu lze nahlásit na dopravním dispečinku telefonem: 475 211 547. Nefunkčnost prodejního automatu nezakládá právo cestujícímu cestovat bez platného jízdního dokladu.

Reklamací na nevydání jízdenky prodejním automatem lze uplatnit osobně na informačním centru v pracovní dny v době od 7:00 do 15:00 hodin, mimo tuto dobu na dopravním dispečinku v Revoluční ul. 26, Ústí nad Labem. Reklamací lze uplatnit i písemnou formou na adrese: **Revoluční ul. 26, 401 11 Ústí nad Labem** nebo elektronickou poštou na adresu dpul@dpmul.cz.

Seznam prodejen jízdenek

- **Revoluční ul. 26, Ústí nad Labem**
provozní doba v pracovních dnech od 06:00 do 19:00 hodin
sobota, pokud není uznána státem jako svátek od 08:00 do 12:00 hodin
- **Masarykova ul. Ústí nad Labem (u Hraničáře)**
provozní doba v pracovních dnech od 06:00 do 18:00 hodin

NEZAPOMEŇTE VŽDY NA PLATNOU JÍZDENKU MHD,

protože zpravidla

TAKHLE TO ZAČÍNÁ:

Podáří se to bez jízdenky - ušetřím +14,-Kč / + 7,-Kč
a potom ještě jednou - ušetřím +28,-Kč / + 14,-Kč
nebo ještě vícekrát?



„Dobrý den, kontrola jízdenek!“



Nezaplacení pokuty
1 000,-Kč + jízdné



ŽALOBA, SOUD, ÚHRADA NÁKLADŮ cca 2000,- Kč



EXEKUCE a ÚHRADA VŠECH NÁKLADŮ cca 10.000 – 12.000,- Kč

Nové jízdenky od 1. 2. 2007



Nová výroba Setuzy Radu města zatím nepřesvědčila

Radní vzali na vědomí předložené oznámení zpracované dle zákona o posuzování vlivů na životní prostředí k záměru „Výroba bioethanolu 150 000 t/r a spalování biomasy, Setuza, a. s.“.

Rada města konstatuje, že:

1. jde o výrobu významného rozsahu se závažnými potenciálními vlivy na ovzduší, hlukovou situaci a krajinný ráz
2. se stávajícími parametry je tento záměr pro město nepřijatelný.

RM požaduje zhodnocení záměru dle zmíněného zákona, a to se zaměřením na tyto oblasti vlivů na životní prostředí:

- a) hlukové zatížení (emise hluku z celého závodu, vč. nového energobloku) jednotlivých objektů s návrhem konkrétních opatření v těchto objektech

- b) imisní zatížení prachovými částicemi, oxidy siřičitými a dusičitými a pachovými látkami
- c) krajinný ráz (komín vysoký 180 m)
- d) nakládání s odpady (popel ze spalování biomasy, odpadní vody)
- e) dopravní zatížení.

inzerce

PŮJČKY

Zaměstnanci - od 6 tis. Kč
Důchodci - do 75 let

15-300 tis. Kč

Bez poplatku a bez problémů!!!
Přijedeme až k Vám

Tel: 603 478 331

Na muzeum je třeba získat větší dotace



Město odmítlo dotaci 65 milionů korun na rekonstrukci muzea. Rozhodla o tom Rada města. Zároveň uložila vedoucímu odboru strategického rozvoje Františku Podrápskému zajistit nové financování této akce z vnějších zdrojů v programovém období EU 2007 – 2013.

Náklady, které vyplynuly z prvního výběrového řízení, přesahovaly 320 milionů korun. Po dílčí úpravě projektu a nové soutěži je na stole částka 229 mil. Kč, avšak dalších několik desítek milionů bude stát vnitřní vybavení budovy. „Celková částka tedy možná dosáhne 280 milionů korun, takže by město při zachování pětadesátimi-

lionové dotace muselo ze svých prostředků uhradit přes 200 milionů. To si bohužel nemůžeme dovolit. Dotaci odmítneme a okamžitě začneme pracovat na tom, abychom získali na dotacích peníze na pokrytí 85 % celkových nákladů. Tento krok považuji s ohledem na nutnost vynaložit veřejné prostředky i na jiné oblasti za velice zodpovědný,“ říká primátor města Jan Kubata.

Město již za vystěhování muzea zaplatilo z vlastních zdrojů téměř 5 milionů korun. V zrekonstruovaném muzeu má v budoucnosti sídlit centrum zkoumání česko-německých vztahů Collegium Bohemicum.

Integrovaný plán rozvoje přinese městu peníze z EU

Město nechá vypracovat integrovaný plán svého rozvoje, aby mohlo nadále čerpat peníze z evropských fondů. Schválila to Rada města.

Z metodiky čerpání Strukturálních fondů Evropské unie v následujícím programovacím období vyplývá pro velké urbánní celky nutnost zpracovat Integrovaný plán rozvoje (IPRM), jenž bude obsahovat jejich rozvojové projekty. Metodiku tvorby IPRM připravuje nyní ministerstvo pro místní rozvoj. Měs-

to Ústí nad Labem získalo na tvorbu tohoto důležitého materiálu dotaci z projektu Budoucí rozvoj Ústeckého kraje (BROÚK) ve výši 1,5 mil. korun.

„Jedná se o jeden z nejdůležitějších dokumentů v moderní historii našeho města. Jeho kvalitní vypracování bude výrazně spolupracovat o naši úspěšnosti získávat evropské peníze, bez nichž se rozvoj města neobejde,“ říká primátor města Jan Kubata.

V letech 2007 – 2013 si bude moci Česká republika „sáhnout“ na 773 mld. korun z Evropské unie. Česká republika bude tyto prostředky čerpat prostřednictvím patnácti operačních programů. Ústí nad Labem se týká osm z nich: Podnikání a inovace, Výzkum a vývoj pro inovace, Životní prostředí, Doprava, Lidské zdroje a zaměstnanost, Vzdělávání pro konkurenceschopnost, Integrovaný OP a Regionální OP Severozápad.

Lucie Šimková je Miss magistrátu

Miss Magistrátu města Ústí nad Labem pro rok 2006 se stala Lucie Šimková z kanceláře tajemníka. Druhá skončila loňská vítězka Radka Šondová ze stavebního odboru a třetí Martina Puchrová, která pracuje v investičním odboru.

Souboj mezi Lucií Šimkovou a Radkou Šondovou, které i v minulém ročníku obsadily první dvě příčky, byl vyrovnaný. Vítězka získala 46 bodů, což bylo nakonec o dva více, než se objevilo na kontě vicemiss. Lucie Šimková však v příštím roce titul neobhájí, neboť už brzy odejde za prací do hlavního města.

Zatímco v úvodním ročníku soutěže o nejhezčí ženskou tvář úřadu hlasovali jen muži, tentokrát to bylo správně umožněno i zástupkyním něžného pohlaví. Výsledky však byly v obou případech velice odlišné. U žen např. zvítězila Věra Kašparová ze stavebního odboru, která se v mužském hodnocení nevešla do první desítky. Celkem bylo hodnoceno 59 dívek a žen.

Nemáme informace o tom, že by magistrátní úřednice organizovaly soutěž o nejtatraktivnějšího muže v úřadu. „Buď na to nemají čas a náladu, nebo tady prostě není dostatek vhodných objektů,“ říká mluvčí města Milan Knotek.



Zleva: R. Šondová, L. Šimková (vítězka) a M. Puchrová.

Krátce

Radní schválili novou směrnici o veřejných zakázkách platnou od letošního 1. února.

Směrnice stanovuje jednotlivé postupy, jak zakázky zadávat. Zakázky do 150 tisíc korun zůstávají zcela v kompetenci vedoucích odborů magistrátu a ředitelů příspěvkových organizací. Zadavatel je však povinen si nejprve zjistit cenu obvyklou v místě a čase plnění. Zakázky nad 150 tisíc do 2 mil. Kč (u dodávek a služeb), popřípadě do 6 mil. (u staveb), se uskutečňují pouze za prokazatelného souhlasu určeného člena Rady města. Výběr nejvhodnějšího uchazeče lze uskutečnit pouze rovněž za prokazatelného souhlasu člena RM (již formou podpisu při výběru u zakázek od 150 do 500 tis. korun nebo formou podpisu jakožto člena hodnotící komise).

Rada města schválila zveřejnění záměru prodeje či pronájmu části pozemků v areálu Větruše za účelem dostavby parkoviště. O pozemky totiž projevil zájem společnost firma Karel Dvořák, která zde postaví hotel. Jak jsme již uvedli, provozovatelem hotelu bude OREA HOTELS, a. s. Praha.

Problémy občanů vyřídí recepce

Primátorské patro prochází rekonstrukcí

Třetí patro magistrátu, kde můžete navštívit primátora města a jeho náměstkyni, bude už na počátku letošního března vypadat úplně jinak. Tyto prostory nyní procházejí rozsáhlou rekonstrukcí, která si vyžádá 7 milionů korun.

„Cílem stavebních úprav je vytvořit opravdu důstojné a reprezentativní zázemí jak pro občany města, kteří přicházejí se svými problémy, tak např. pro významné zahraniční návštěvy. Zlepší se i podmínky úředníkům,“ uvádí náměstek primátora Jan Řeřicha.

Politici se budou muset uskomnit, protože se jejich kanceláře většinou zmenší o polovinu. Získaný prostor využijí pracovníci odboru strategického rozvoje. Jinou podobu získá rovněž zasedací místnost Rady města. Kompletní rekonstrukcí projdou také toalety, z nichž bude jedna bezbariérová. „Když budu zcela upřímný, vypadalo to tu jako v nemocnici ze 60 let. Dlouhá bílá chodba a nic. Konečně se to změní“, říká mluvčí města Milan Knotek

V centru „primátorského patra“ bude umístěna recepce s pracovníci, která občanům pomůže vyřídít důležité věci. „Návštěvník např. řekne, že si chce objednat schůzku s náměstkem primátora. Zaměstnankyně na recepci to zařídí. Občan může dostat občer-

stvení a počkat ve vestibulu, kde uvidí na obrazovce film o Ústí nad Labem,“ pokračuje Řeřicha.

Vítězem soutěže na tuto zakázku se stala ústecká společnost NOWAK, která nabídla nejnižší cenu ze všech pěti uchazečů - 6,96 mil. Kč.



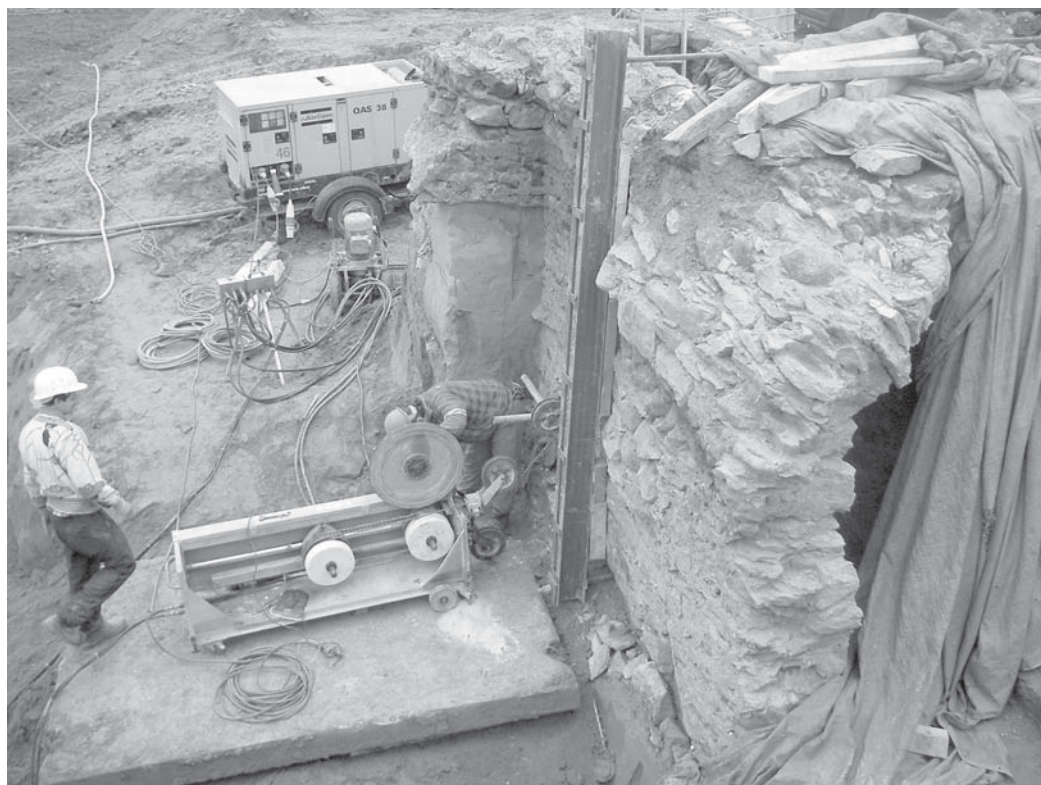
Gotický portál má definitivní podobu

Vzácný gotický portál nalezený ve stavební jámě na Mírovém náměstí byl ořezán do podoby, v níž se později objeví na centrální ploše k nahlédnutí pro veřejnost.

Jak potvrdil náměstek primátora Jan Řeřicha, portál bude letos umístěn na Mírové náměstí, aby připomínal Ústečanům i turistům historii našeho města. „Architekt Michal Šrámek nyní připravuje projekt, který má zodpovědět otázku, kam přesně bude pře-

sunut. Předpokládáme, že se tak stane v průběhu letních měsíců,“ doplňuje Řeřicha.

Portál odkryli v závěru loňského roku na místě stavby Paláce Zdar archeologové. Jedná se o rozsáhlý pozemek bývalého parkoviště vedle budovy České spořitelny. Na přesun portálu, který zajistí Muzeum města, již město získalo deset milionů korun ze státního rozpočtu a tři miliony z Krajského úřadu. Celkové náklady ještě nejsou známy.



Peníze hasičům i potápěčům

Organizace působící v oblasti ochrany obyvatel a likvidace následků mimořádných událostí budou mít od letošního roku možnost ucházet se o finanční podporu města stejně, jako např. poskytovatelé sociálních služeb či sportovní kluby. Rada města totiž uvolnila na tyto účely odboru mimořádných situací 250 tisíc korun, a to rozpočtovým opatřením.

Celkem 175 tisíc korun obdrží dobrovolní hasiči v Mojžíři, kteří patří mezi zásahové jednotky určené pro Ústecký kraj. Dalších 100 tisíc korun bude použito na nákup modelu člověka AMBUMAN, který odbor mimořádných situací zapůjčí Potápěčské záchranné službě k výuce resuscitace na školách.

Na sociální služby 7 mil.

Radní schválili poskytnutí dotací do výše 50 tisíc korun (pro jednotlivý případ) poskytovatelům sociálních služeb na letošní rok v celkové výši 360 tisíc korun.

Dotace nad 50 tisíc korun musí jako vždy schválit zastupitelstvo. Zde je celková částka mnohem vyšší – 6,6 mil. Kč.

Město v letošním roce obdrželo 56 žádostí o dotaci na projekty s požadavkem na více jak 14 mil. korun. Pouze šest žádostí nezískalo v průběhu hodnocení v koordinačních skupinách, manažerském týmu a sociálně zdravotní komisii dostatečnou podporu.

Radní a zastupitelé zde schválili či budou schvalovat dotace na projekty péče o seniory, dlouhodobě duševně nemocné, mentálně postižené, o osoby ohrožené drogou, zdravotně postižené či v přechodné sociální krizi. Ostatní projekty spadají do kategorií „Děti, mládež a rodina“ a „Etnické menšiny“.

Rada o teplárně

Rada města souhlasí s vydáním integrovaného povolení společností Dalkia Česká republika pro zařízení „Teplárna Trmice“ dle zákona č. 76/2002 Sb. za podmínky, že budou dodrženy emisní stropy znečišťujících látek SO₂ a NO_x podle rozhodnutí Krajského úřadu Ústeckého kraje ze dne 16. srpna 2004, které je v souladu s nařízením vlády o Národním programu snižování emisí znečišťujících látek ze zvláště velkých spalovacích stacionárních zdrojů.



Narozená mláďata roku 2007

Prvním mládětem roku 2007 se stal malý sameček orangutana bornejského! Tento přírůstek byl očekáván s velkým napětím, neboť orangutani patří mezi tzv. „rodinné stříbro“ ústecké ZOO. V přírodě jejich početní stavy rapidně ubývají, proto není divu, že každý odchov je považován za velký úspěch. Ústečtí orangutani jsou navíc známí mezi širokou veřejností. Samec Nuňák si jako dvouletý zahrál hlavní zvířecí roli ve filmu „Dva lidi v ZOO“, samička Nuninka zase proslula jako výtvarná umělkyně, když se zapojila do vědeckého výzkumu „Grafický projev primátů“ a její kresby byly vydraženy až v americkém Wisconsinu. Mladý Ámos, který dostal jméno po svém filmovém tatínkovi, přesně měsíc před narozením bratříčka oslavil své šesté narozeniny. Celá rodinka je po porodu (20. ledna) opět pohromadě a návštěvníci ji mohou vidět v Bornejském pavilonu ve spodní části ZOO.



Druhé mládě, které se za malým orangutanem opozdilo o pouhý jeden den, je sameček žirafy Rothschildovy. Jeho máma, dvanáctiletá samice Jenny, je zkušená matka vždyť se jedná o její sedmé mládě v pořadí. Narozená žirafa není žádný drobek - měří v průměru okolo 170 cm a vzhledem k výšce dospělé samice padá při porodu na zem z výšky téměř dvou metrů. V chovu žiraf má ústecká ZOO dlouholetou tradici - první zvířata (samec Set a samice Tena) přišli do ústecké ZOO v roce 1983. Dnes tvoří stádo jedenáctiletý otec mláděte Adbar, který pochází ze ZOO Olomouc, a kromě již zmíněné Jenny dvě další dospělé samice Etna a Syrenka.



Zvíře roku 2006 Zvíře roku 2006 Zvíře roku 2006

Až do 15. března se mohou návštěvníci webových stránek www.zoousti.cz účastnit zcela nové soutěže! Jedná se o anketu „Zvíře roku 2006“, ve které si sami zvolí nejvýznamnější zvíře loňského roku. Celkem bylo nominováno šest „osobností“ s těmito profily:



ÁMOS

Orangutan Ámos oslavil 20. prosince 2006 své šesté narozeniny, z genetického hlediska je to velice cenný sameček, který obohatí chov v některé evropské ZOO.

DAN

Nosorožec Dan je nejstarším zvířetem v ústecké ZOO, pochází ještě z volné přírody a v roce 2006 se dožil úctyhodných 40 let.



GEENA

Panda červená Geena přišla v květnu roku 2006 z belgických Antverp, po několikaleté pauze dostal samec Sole partnerku a v ZOO je opět chovný pár.



JANE

Gepardice Jane podstoupila květnu roku 2006 další operaci kyčelního kloubu, tentokrát s trvalou náhradou. Je jediným gepardem s umělým kloubem.



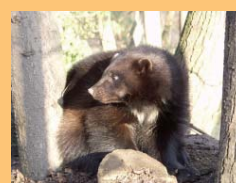
KAILA

Samička levharta mandžuského Kaila je nejvýznamnějším mládětem roku 2006. Početní stavy ve volné přírodě nepřevyšují 50 jedinců.



XALA

Samička rosomáka Xala přicestovala letecky z finských Helsinek v samém závěru roku 2006, tento druh ještě nikdy v historii ústecká ZOO nechovala.



MNOHEM VÍCE SE O NÁS DOZVÍTE NA WWW.ZOUSTI.CZ

A o co se hraje? Seznam cen spolu s podmínkami soutěže najdete na www.zoousti.cz Uzávěrka soutěže je 15. března, vyhlášení výsledků a předávání cen se uskuteční v rámci Slavnostního zahájení letní sezóny v neděli 1. dubna 2007.

Výhodně do ZOO

S využitím této nabídky můžete přijít každý den:

Celoroční permanentní vstupenka pro dospělé osobu	350 Kč
Celoroční permanentní vstupenka pro dítě, studenta, důchodce	175 Kč
Celoroční permanentní vstupenka pro rodinu (2 dospělí + 2 děti)	700 Kč

Akce se ZOO Děčín:

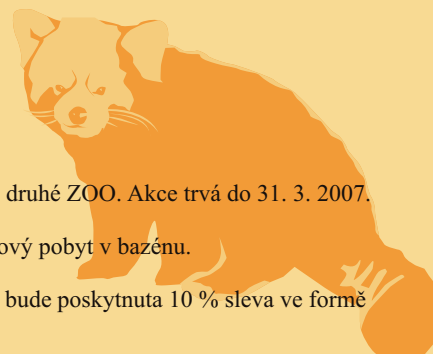
Při zakoupení rodinné vstupenky v každé ZOO dostanete automaticky dva „volňásky“ do druhé ZOO. Akce trvá do 31. 3. 2007.

Akce s Aquacentrem Teplice:

Po předložení vstupenky ze ZOO platí 50% sleva ze základního vstupného na dvouhodinový pobyt v bazénu.

Nabídka pro podniky a firmy, odborové organizace:

Při nákupu většího množství jednorázových volných vstupenek (může je využít kdokoli), bude poskytnuta 10 % sleva ve formě dalších volných vstupenek (např. při nákupu 50 kusů dostanete 5 kusů navíc).



Interspar u Spolchemie: názory se různí



Na přelomu roku bylo vydáno územní rozhodnutí pro stavbu dalšího hypermarketu v našem městě. Ten by se měl nacházet

Potřebuje Ústí hypermarket u chemičky?

blízko západního nádraží, na místě dnešního parkoviště Spolchemie a k němu přiléhajících domů. Stavba samotná vzbudila velkou vlnu zájmu mezi občany a je natolik kontroverzní, že otázka z titulu je zcela na místě.

Jaké jsou nejčastěji uváděné důvody pro stavbu? Tento prostor je naprosto zanedbaný, většina z 25 domů je v současnosti ve špatném stavu, opravena anebo v rekonstrukci je necelá polovina z nich. V centru chybí obchod s potravinami, občané si hypermarket žádají. A hlavně - územní rozhodnutí bylo vydané, nic s tím nejde dělat, jde o soukromé pozemky.

Ústí nad Labem nemá klasické centrum města, to současné dodnes slouží spíše jako přestupní terminál MHD, málokdo se jde do města jen tak projít, posedět a odpočinout si. K nápravě tohoto stavu mají sloužit velké, již odstavené projekty (zástavba na Mírovém náměstí, Forum kolem kostelů). Na jejich obhajobu lze říci, že se snaží zachovat stávající uliční strukturu i současnou rozmanitost jednotlivých objektů (náměstí), popřípadě vytváří ulice nové (Forum). Hypermarket u chemičky by byl ale přesným opakem, protože jde o uniformní komplex. Výstavba každého většího obchodního centra navíc přináší řadu negativních jevů - nárůst dopravy (v rádech set až tisíců vozidel za den) a s tím související znečištění (zplodinami, hlukem), samotná jejich přítomnost likviduje drobné obchodníky v jejich okolí, značná část zboží se dováží z velkých vzdáleností, což vede k nárůstu kamionové dopravy na silnicích, mnoho výrobků pochází ze zahraničí, čímž se komplikuje situace českým podnikům.

Prostor u chemičky jistě investici potřebuje, ale domnívám se, že zcela jiného druhu. Takovou, která by zachovala současnou strukturu a vhodně ji doplnila. Nabízí se celá řada možností - jestliže se nalézá daleko od obydlených budov, v širším centru města, na trase od západního nádraží k univerzitnímu městečku, je vhodné například pro kluby, galerie, divadla, studentská zařízení. Místo zde jistě najdou i drobní živnostníci, řemeslníci apod.

Záměr výstavby je podle nás natolik vážný, že jsme se rozhodli uspořádat petici s názvem NE! Hypermarketům v centru

Ústí. Jejím hlavním požadavkem je vyhlášení stavební uzávěry na hypermarkety (tj. obchody s prodejní plochou nad 2500 m²) v centru našeho města. A to je i odpověď na poslední z argumentů zastánců tohoto projektu. Petice je ke stažení na stránkách ústeckých zelených, podpisy jsou sbírány také při akcích v centru města.

*Jiří Škoda
Strana zelených
člen petičního výboru*



Projekt výstavby obchodního centra Interspar na pozemku nynějšího parkoviště u Spolchemie je záměrem soukromé společnosti. Město na něm není přímo zainteresováno a investor bude muset splnit všechny zákonné náležitosti, aby jej mohl realizovat.

města to však neplatí. Najdeme zde totiž pouze jednu velkou potraviny - Plus Diskont v obchodním domě Labe. Zejména od žen slyším často oprávněné volání po tom, aby se zde situace zlepšila. Ženy často nakupují v přestávce mezi přestupy v MHD a zde je největším tranzitním místem střed města. Každý den nelze nastartovat auto a jet na velký nákup do obchodního centra „na okraj“. Pokud bude u chemičky nákupní centrum, může nynější situaci jednoznačně zlepšit.

Plocha parkoviště u Spolku není mimořádně vzácným místem, abychom mohli podobné záměry okamžitě zavrhnout. Přítomnost průmyslového areálu a nevhledných domů (některé jsou dokonce polozdevastované) dělá celý

V centru města chybí velké potraviny

Územní plán výstavbu takového objektu na zmíněném místě jednoznačně povoluje. Je třeba se tedy spíše ptát, do jaké míry Ústečanům nově obchodní centrum prospěje.

Průzkumy hovoří o tom, že je v Ústí nad Labem výrazně více supermarketů a hypermarketů na obyvatele, než ve většině ostatních velkých měst. V centru krajského

pozemek relativně obyčejným. Pokud tady bude stát obchodní komplex, vzhled celé lokality tím nemůže utrpět. Centrum města se naopak o něco rozšíří. Výhodou by byl také profit pro dodavatele zboží a několik desítek nových pracovních příležitostí.

*Jan Řeřicha
náměstek primátora*



Pozemek, na kterém má stát obchodní centrum, lemují zčásti zdevastované domy.

Výňatek z tarifu městské hromadné dopravy – platnost od 1. února 2007

Jízdenky pro jednotlivou jízdu

PLATNOST	ZÁKLADNÍ JÍZDNÉ PLNOCENNÉ ¹⁾	ZÁKLADNÍ JÍZDNÉ ZLEVNĚNÉ ²⁾
30 minut přestupní	14 Kč	7 Kč
60 minut přestupní	18 Kč	9 Kč
24 hodin přestupní	60 Kč	30 Kč
30 minut přestupní (prodej u řidiče)	14 Kč + 3 Kč přírážka ³⁾	

Časové předplatní jízdenky nepřenositelné

DRUH JÍZDENKY	DĚTSKÁ 6–15 let ⁴⁾	STUDENTSKÁ 15 – 26 let ⁵⁾	OBCĀNSKÁ ZLEVNĚNÁ ⁶⁾	OBCĀNSKÁ
7 denní	40	80	70	120
15 denní	70	110	110	210
30 denní	110	190	200	380
90 denní	300	440	540	980
180 denní	--	--	--	1840
365 denní	--	--	--	3440

Držitelé časových předplatních jízdenek nepřenosných s 30denním a delším obdobím platnosti mají nárok na bezplatnou přepravu 1 spoluzavazadla nebo 1 psa.

Časové předplatní jízdenky přenosné

DRUH JÍZDENKY	JÍZDENKA JE URČENA PRO PŘEPRÁVU JEDNÉ OSOBY, KTERÁ NEMÁ NÁROK NA BEZPLATNOU PŘEPRÁVU.
30 denní	650
90 denní	1620

- 1) Za základní jízdné plnocenné se přepravují osoby ode dne dosažení věku 15 let, pokud nemají nárok na bezplatnou přepravu a osoby, které nedoloží nárok na zlevněné jízdné 2) dle tarifu MHD.
- 2) Za základní jízdné zlevněné se přepravují:
 - a) děti od 6 do 15 let (tj. do dne, který předchází dni 15. narozenin), přičemž děti od 10 do 15 let věku jsou povinné prokázat nárok na slevu průkazkou opatřenou razítkem vydávající organizace, fotografií a osobními údaji v rozsahu jméno, příjmení a datum narození,
 - b) jedna osoba přepravující dítě do věku 3 let, způsob prokazování nároku na slevu stanovuje tarif MHD,
 - c) osoby pobírající starobní nebo plný invalidní důchod, způsob prokazování nároku na slevu stanovuje tarif MHD.
- 3) Na jízdenku prodávanou řidičem MHD se přepravují všechny osoby, které dle tarifu MHD nemají nárok na bezplatnou přepravu, spoluzavazadla a psi, které dle tarifu MHD podléhají placení přepravného.
- 4) Ceny jízdenek pro děti od 6 do 15 let, tj. od dosažení věku 6 let do dne, který předchází dni 15 narozenin.
- 5) Ceny jízdenek pro žáky a studenty od 15 do 26 let (tj. do dne, který předchází dni 26. narozenin). Žáci a studenti požadující předplatní časový kupón jsou povinni předložit potvrzení o studiu na příslušný školní rok. Studenti vysokých škol jsou povinni předložit potvrzení o studiu zimní semestr a na letní semestr příslušného akademického roku.
- 6) Ceny jízdenek pro osoby pobírající starobní nebo plný invalidní důchod a pro osoby přepravující dítě do věku 3 let.

BEZPLATNÁ PŘEPRÁVA

1. Bezplatně se přepravují osoby:

- a) děti do 6 let věku,
- b) držitelé průkazu „ZTP“, „ZTP/P“ včetně průvodce a psa, pokud se přepravují současně s tímto držitelem,
- c) poslanci Evropského parlamentu, zvolení na území České republiky,
- d) poslanci a senátoři Parlamentu ČR a soudci Ústavního soudu,
- e) strážníci Městské policie Ústí nad Labem, Trmice, Chabařovice a Obecní policie Chlumeck,
- f) držitelé průkazů vydaných Ústředním výborem Českého svazu bojovníků za svobodu, Konfederací politických vězňů ČR, Sdružením bývalých politických vězňů ČR a Ústřední radou Svazu PTP – VTNP,
- g) občané uvedení v § 29, odst. 3, písm. c) a d) zákona č. 87/1991 Sb., o mimosoudních rehabilitacích, ve znění pozdějších předpisů.
- h) osoby nad 70 let věku,

Osoby uvedené pod bodem b) – g) prokazují svůj nárok na bezplatnou přepravu platným příslušným průkazem. Osoby uvedené pod bodem h) prokazují nárok na bezplatnou přepravu průkazem opatřeným fotografií, jménem, příjmením a datem narození a razítkem vydávající organizace.

PŘEPRÁVA SPOLUZAVAZADEL A PSŮ BEZ SCHRÁNY

1. Převážné za spoluzavazadlo je jednotné v celé síti MHD a činí.....9,-Kč

- Placení přepravného podléhají zavazadla:
- a) zavazadlo o rozměru 30 cm (šířka) x 40 cm (výška) x 70 cm (délka), přesáhne-li jeden z rozměrů,
 - b) zavazadlo tyčového tvaru o délce 150 cm a průměru 20 cm, přesáhne-li jeden z rozměrů,
 - c) zavazadlo tvaru desky o rozměru 100 x 100 x 5 cm, přesáhne-li jeden z rozměrů,
 - d) dětský kočárek bez dítěte, jízdní kolo, vozík pro invalidy bez přepravované osoby, lyže.
- Maximální rozměry spoluzavazadel, jejichž přeprava je povolena, stanovuje vyhláška Ministerstva dopravy a spojů ČR č. 175/2000 Sb., o přepravním řádu pro veřejnou dráží a silniční osobní dopravu a Smluvní přepravní podmínky DP a. s..

2. Převážné za přepravu psa bez schrány.....9,- Kč

Podmínky přepravy psa bez schrány stanovuje vyhláška Ministerstva dopravy a spojů ČR č. 175/2000 Sb., o přepravním řádu pro veřejnou dráží a silniční osobní dopravu a Smluvní přepravní podmínky DP a. s..

3. Bezplatně se přepravují věci a předměty:

- a) ruční zavazadla a snadno přenosné věci, které lze držet na klíně, případně umístit ve vozidle do prostoru nad a pod místem cestujícího,
- b) dětský kočárek s dítětem,
- c) dětský kočárek ve složeném stavu (golfové hole),
- d) služební pes,
- e) pes přepravovaný ve schráně s nepropustným dnem do rozměru 30 x 40 x 70 cm,
- f) spoluzavazadla do rozměru 30 x 40 x 70 cm,
- g) spoluzavazadla tyčového tvaru do délky 150 cm a do průměru 20 cm,
- h) spoluzavazadla tvaru desky do rozměru 100 x 100 x 5 cm,
- i) nákupní taška na kolečkách,
- j) vozík pro invalidy držitele průkazů ZTP a ZTP/P.

Všechny ceny jsou uvedeny v Kč včetně snížené sazby 5% DPH. Podrobné informace o tarifu MHD lze získat od 10. ledna 2007 na <http://www.dpmul.cz/> nebo na informačním centru tel. : 475 258 176.

Co připravilo Severočeské divadlo opery a baletu v Ústí nad Labem pro diváky v únoru a březnu?

Prvním zážitkem je premiéra jednoho z nejslavnějších děl skladatele Oskara Nedbala – opereta *Polská krev*, kterou divadlo uvedlo 9. února. Znamé melodie jako *Blondýnky sladké* nebo *Jsem jeden z diplomatů* v režii Mira Grisy a hudebním nastudování Tvrčka Karloviče slibují udržení vysoké laťky, kterou nasadil prosincový Bludný Holanďan.

„Chtěl jsem tuto „pohádku pro dospělé“ oživit duchem recese s akcentem na vtipnost, komiku děje a rozehranost výstupů. Dobovou atmosféru předlohy jsem zachoval a doplnil komunikativními prostředky současnosti. Občasné dramaturgické – textové a hudební úpravy posunují děj rychleji kupředu,“ vysvětluje režisér Miro Grisa.

V hlavní roli Heleny vystupuje jako host ústecká rodačka, sopránistka Zdenka Hojková – Belas – laureátka několika mezinárodních pěveckých soutěží.

Na jevišti Severočeského divadla opery a baletu se také po 13 letech vrací nejslavnější Orffova kantáta *Carmina Burana*. Spolu s dalším dílem tohoto německého komponisty, „scénickými hrami“ *Catulli Carmina*, bude tvořit jedinečný taneční večer. „Oba choreografy, kteří tato představení se souborem nastudovali, naši diváci již dobře znají – Petra

Šimka z *Farinelliho, Nočních ptáků a taneční inscenace Carmen* – Jiřího Horáka díky úspěšnému představení *Peer Gynt*,“ dodává šéf baletu Mistr Vladimír Nečas.

„Orffova hudba je nabitá emocemi, zvukomalebnými efekty dotvářející pestrost celého díla. Na rozdíl od slavnější *Carminy Burany* je *Catulli Carmina* rytmičtější a hudebně komplikovanější. Je výzvou pro pohybové zpracování,“ říká její choreograf Jiří Horák. Při své práci vycházel z antických veršů, které by v jeho tanečním zpracování měly být v základních obrysech čitelné. „Jsme zvyklí na terminologii a i když výsledný styl klasiku nemusí připomínat, je v něm obsažena. Zejména v sólových partech bude čitelnější,“ doplňuje Jiří Horák.

Závěr měsíce února bude baletní soubor věnovat přípravě klasického baletu *Spící krasavice* P. I. Čajkovského pro hostování v Německu. V *Bad Elsteru* balet vystupuje již několikátou sezónou, vždy s klasickým repertoárem. „Podle posledních zpráv mají v *Bad Elsteru* zájem na letošní září o našeho *Peer Gynta*,“ prozradil šéf baletu.

Velký úspěch inscenace Wagnerovy opery *Bludný Holanďan* přiměl vedení divadla k uvedení mimořádného představení, které se uskuteční 10. března. Násle-

dující týden soubor s tímto projektem vyjede na velké turné po Německu. „Odjíždíme den před prvním představením, druhý večer už vystupujeme. Hrát se bude vkuse, 12 představení za sebou. Je to tedy nesmírně náročné a velká

část ansámblu včetně mě si to nedovede zatím ani představit,“ usmívá se šéf opery Norbert Baxa. Na podobná turné jezdí ústecký soubor v podstatě už pravidelně, ale Holanďan je zatím největší projekt, který se takto uskuteční.



Zkouška baletu *Catulli Carmina* - vpředu sólista Pavel Enekeš s tanečnicí Hankou Šimánovou

Lednové rekordní tržby ve Spolchemii

V měsíci lednu překročily v akciové společnosti Spolek pro chemickou a hutní výrobu (Spolchemie) v Ústí nad Labem měsíční prodejní hranici čtyř set milionů korun. Jedná se o rekordní výši měsíčních tržeb v historii firmy a znamená to více než zdvojnásobení měsíčních tržeb od roku 2004, kdy lednové prodeje představovaly částku 195 milionu korun. Proti loňskému lednu se pak jedná o dvacetiprocentní růst.

Podobně jako v celém roce 2006 se nejvíce v lednu na prodeji podílely produkty ze

segmentu syntetických pryskyřic, zejména epoxidů. V současnosti je více než 85% produkce Spolchemie určeno pro export, zejména do zemí Evropské unie.

Podle předběžných neauditovaných výsledků naplnila Spolchemie svůj podnikatelský plán na rok 2006, když dosáhla 4,2 miliardy korun prodeje a přibližně 100 milionů korun zisku. Potvrdily se tak marketingové projekce, které předpokládaly růst tržeb zejména na základě nových výrobních kapaci-

cit, vybudovaných ve Spolchemii v posledních letech.

V současnosti pokračuje ve Spolchemii výstavba další jednotky na výrobu epoxidů, která bude dokončena letos na podzim a zdvojnásobí kapacitu výroby epoxidů na 60 tisíc tun ročně. Tím se Spolchemie stane třetím největším producentem těchto pryskyřic v Evropě.

Podnikatelský plán na rok 2007 předpokládá mírný růst tržeb proti loňsku a výraznější nárůst zisku.

Setuza získává strategického partnera

Společnost Setuza získala počátkem února silného zahraničního strategického partnera, firmu Campa – Biodiesel GmbH & Co. Jeden z největších výrobců biopaliv na německém trhu Campa – Biodiesel se stane, společně s Via Chem Group, strategickým partnerem společnosti Setuza. Finančním partnerem projektu je PPF Investments. Dokončení celé transakce je podmíněno předchozím souhlasem Úřadu pro ochranu hospodářské

soutěže České republiky, u něhož by mělo být v nejbližších dnech zahájeno řízení o povolení spojení zúčastněných soutěžitelů.

Krátkodobým cílem je vyvést společnost ze současné nestabilní situace, ukončit probíhající exekuci a uzavřít rychlou dohodu s věřiteli. Investoři představí v nejbližší době plán rychlé revitalizace firmy.

„Dlouhodobě se jedná o spolupráci investorů, kteří mohou

zajistit Setuze finanční i odborné zázemí, přístup na nové zahraniční trhy a zaměstnancům i celému regionu sociální stabilitu,“ uvedl Miroslav Babej-Kmec, předseda představenstva společnosti Via Chem Group. „Strategickým cílem je posílení a rozvoj výroby olejů a biopaliv.“

Německá společnost Campa – Biodiesel patří mezi významné společnosti zabývající se výrobou a prodejem biopaliv z obnovi-

telných zdrojů. Ročně obchoduje 500 tisíc tun bionafty, kterou dodává mimo jiné do vlastní sítě čerpacích stanic.

Společnost Via Chem Group se zaměřuje na dlouhodobé strategické investice do chemického a potravinářského průmyslu. Via Chem Group je majoritním vlastníkem Spolchemie v Ústí nad Labem, jedné z nejdynamičtějších rozvíjejících firem v oboru ve střední Evropě.

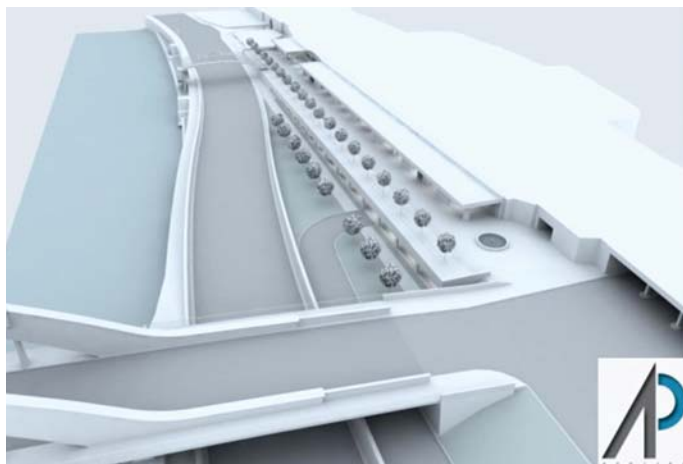
Přístavní ulice brzy odolá velké vodě

Do tří let budou na ústecké silnici v Přístavní ulici čtyři jízdní pruhy a další stavební úpravy odstraní její časté uzavírky kvůli velké vodě. Městu to oznámili představitelé Ředitelství silnic a dálnic.

„Tuto mimořádně důležitou investici prosazovalo vedení města mnoho let. Díky personálním změnám ve vedení Ředitelství

rozpracovanou projektovou dokumentaci na celou akci. Dokončí projektové práce a vyhlásí výběrové řízení na dodavatele stavby. Její realizace, která má trvat zhruba dva roky, by mohla začít už letos na podzim.

Zkapacitnění silnice I/30 v Přístavní ulici si vyžádá kolem 450 milionů Kč. Rozpočet města Ústí nad Labem se bude podílet čtyřice-



Studie budoucího řešení dopravních vztahů Přístavní ulice z pera ústeckého architekta Zdeňka Havlíka.

Projekt počítá také s úpravou podjezdné výšky pod starým silničním mostem tak, aby zde kamiony už neměly problém projíždět.

V dokumentaci pro stavební povolení je uvedeno, že stavba proběhne po polovinách. V první fázi bude budována její pravá strana přiléhající k řece. Doprava má být ponechána obousměrně v levé části vozovky. V pravé části bude založena a vybudována železobetonová konstrukce včetně balastního betonu, odvodňovacího zařízení, izolace proti vodě a vozovkového souvrství tak, aby do této části byla převedena doprava. Obdobně bude budována druhá strana s tím, pracovní spára uprostřed podélného směru bude

zmonolitněna. Jelikož se však na konečné podobě projektu bude ještě pracovat, může zde dojít ke změnám.

„Celý projekt řeší zlepšení průjezdnosti městem strategickou komunikací s napojením na Německo, a to i v době pravidelných záplav. Státní silnice v Přístavní ulici se zatápí jako první a to působí městu velké dopravní problémy. Stát si uvědomil svou zodpovědnost a já z toho mám velkou radost,“ dodává primátor Jan Kubata.

Náměstek ministra dopravy Jiří Hodač rovněž na zmíněném jednání informoval, že už počátkem příštího roku začne výstavba posledního úseku dálnice D8.



Silnice v Přístavní ulici se při povodni zatápí jako první, a to již při výšce hladiny kolem 540 cm.

silnic a dálnic došlo k vyřízení celé záležitosti ve prospěch města v průběhu posledních dvou měsíců,“ uvádí náměstek primátora Jan Řeřicha.

Ředitelství silnic a dálnic převzme v nejbližší době od města

ti milióny korun, dalších osmnáct miliónů půjde z rozpočtu Ředitelství vodních cest. „Zbytek uhradí Ředitelství silnic a dálnic, a to díky vstřícnému přístupu Ministerstva dopravy a Státního fondu dopravní infrastruktury,“ říká Řeřicha.

Zdravé město Ústí nad Labem oceněno titulem „Skokan roku“ ... za rychlý a efektivní postup v projektu

V Kongresovém centru v Průhoncích proběhla 6. prosince 2006 již 13. celostátní konference Národní sítě Zdravých měst ČR.

V rámci konference byla předána výroční ocenění Národní sítě Zdravých měst ČR. Oceněna byla dvě města – Ústí nad Labem a Chrudim. Zdravé město Ústí nad Labem bylo oceněno titulem „Skokan roku 2006“ za rychlý a efektivní postup v rámci projektu Zdravé město a místní Agenda 21. Ocenění převzal náměstek primátora Arno Fišera s koordinátorkou Evou Poláčkovou.

Ocenění je velmi výrazným úspěchem Zdravého města Ústí nad Labem, které město získalo za splnění kritérií v místní Agendě 21, když se podařilo za jeden kalendářní rok od přihlášení se k mezinárodnímu programu splnit kritéria stanovená pro kategorii „zájemce“, „D“ a „C“. Kritéria jsou oficiálním nástrojem pro měření zaváděných zásad udržitelného rozvoje na místní úrovni.

Cílem je rozvoj procesů, které příznivě ovlivní kvalitu života, ve spolupráci s veřejností. Udržitelný rozvoj je i jedním z cílů EU.

Slavnostního předání se zúčastnila vedoucí oddělení podpory nestátních sociálních služeb Helena Herbštová a ředitelka občanského sdružení Fokus Ústí nad Labem Ivana Vlčková, které na konferenci představily v rámci prezentace ukázkových příkladů projektů a programů ve Zdravém městě, jako příklad dobré praxe, výstupy z 15. ročníku Týdnů pro duševní zdraví.

Týdny pro duševní zdraví jsou součástí celorepublikové kampaně, která slouží k odstraňování bariér mezi handicapovanými a zdravými lidmi a vzájemnému porozumění, ale také významně posunuje kvalitu poskytovaných sociálních služeb ve prospěch klientů. Akcemi pořádanými v rámci Týdnů pro duševní zdraví jsou: Veletrh sociálních služeb, happeningy, prezentace se dny otevřených dveří a přednášky. Nosi-



telem projektu je o. s. Fokus, za účasti dalších padesáti nestátních neziskových organizací. Garantem projektu je Zdravé město Ústí nad Labem. Klíčem pro úspěch

projektu jsou vytrvalost, partnerství a zapojení města.

Město Ústí nad Labem je členem Národní sítě Zdravých měst ČR od května 2005.

Nejznámější český pivař ...na světě

Ústecký pivař Victor Cibich (1856-1916) byl zobrazen už na miliardách portrétů. Každý rok sjede z výrobní linky pivovaru Velké Březno přes 50 milionů lahví Březňáku s jeho obrázkem

Cibich má víc portrétů, než měli prezidenti na známkách

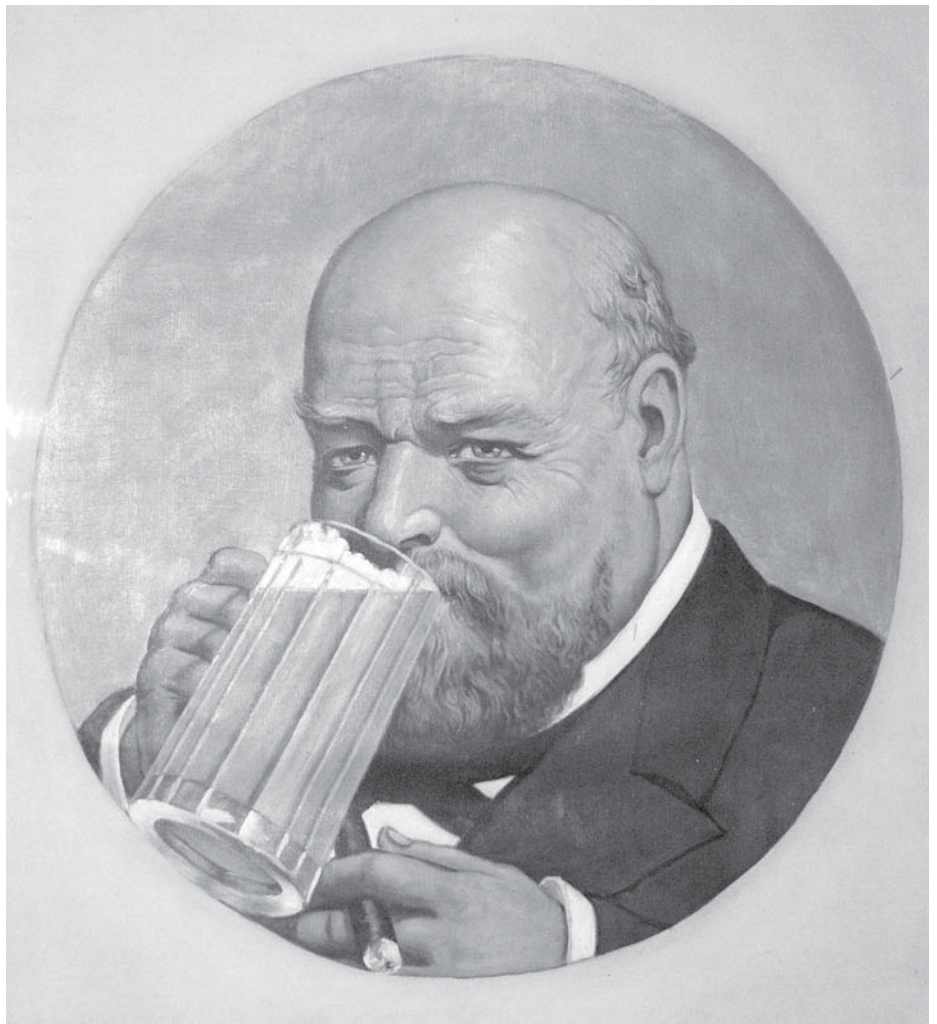
Na pivní etikety se Cibich dostal už roku 1906, a protože ústecké pivovary patřily a stále patří k největším exportérům piva, rozšířila se tvář velkobřezenského pivaře až do Ameriky a Afriky. Portrét si dokonce leckde neoprávněně přisvojili, na etiketách ho používají v Uruguayi, Kostarice, Itálii či Rumunsku.

Cibich je tak bezesporu nejznámějším českým pivařem na světě a možná i nejportrétovanějším Čechem vůbec. Tolik podobizen nejspíš nenabírali ani prezidenti na poštovních známkách a bankovkách. Ještě nedávno to přitom byl jen anonymní obrázek z lahve piva Březňák. Až když roku 1990 hledal velkobřezenský pivovar marketingově zajímavé logo, vzpomněl si na obrázek bodrého pivaře užívaný na historických lahvích před 2. světovou válkou. V podnikovém archivu o jeho původu nebyla ani zmínka a nikoho nenapadlo, že by mohlo jít o skutečnou postavu. Konzumenti obrázek pojmenovali prostě Dědek.

Stopu v pátrání ale přinesl na počátku 90. let jeden pamětník. Vyprávěl legendu o panu Cibichovi, který prodal svou tvář velkobřezenskému pivovaru za doživotní rentu 30 piv týdně. Pivovarníci předpokládali, že muž musel mít s ohledem na předválečné národnostní složení obyvatel německý původ a přepsali tedy jeho jméno podle německých pravidel na Zippich. Tím ale zamotali hlavu historikům na příštích 15 let. Tak dlouho trvalo, než se podařilo odkrýt pravou identitu pivní tváře.

Záhadný muž byl přednostou stanice ve Velkém Březně

Až teprve v roce 2005 dostal Dědek konečně skutečné jméno Victor Cibich. Narodil se roku 1856 v Hustopečích u Brna a zemřel roku 1916 ve Velkém Březně, kde pracoval jako přednosta železniční stanice. Nebyl přitom ani Němec, jak se předpokládalo, ovšem ani Čech, jak by se mohlo zdát podle jména. Mluvil německy a měl zřejmě židovské kořeny. Nové informace přivedly historiky na stopu dobové



fotografie, kde je s největší pravděpodobností zachycena i skutečná podobizna pivního maskota.

Historikům se podařilo vypátrat také jeho hrob v blízkém Valtířově. Podle zprávy v dobových novinách na pohřbu nechyběl mezi početnými smutečními hosty ani hraběcí pár Chotků z velkobřezenského panství. Z toho lze usuzovat, že se Cibich těšil mezi veřejností všeobecně úctě a že se na pivní etiketu nedostal jen tak někdo. Známá je dnes dokonce i příčina jeho umrtí. Cibich zemřel na infarkt, tedy obvyklou smrtí požitkářů.

Literatura a prameny:

Kaiser Vladimír: Po stopách identity Victora Cibicha. Příspěvek na konferenci Pivo lepších časů v Ústí nad Labem 2006 (dosud nepublikováno)
Krsek Martin: Tvář pana Zippicha je slavná na celém světě. MF DNES – Severní Čechy 23. 4. 2005, s. C/4
Krsek Martin: Pivní Maskot dostal tvář. MF DNES – Severní Čechy 10. 4. 2006, s. D/2
Žižkovský Jan: Victor Cibich – Muž, který dal pivu tvář. Publikováno na CD, Drinks Union 2006

Uhodnete ústecká NEJ?

1. **Jaké zvíře proslavilo NEJslavnější mýdlo firmy Schicht?**
 - a) jelen
 - b) mýval
 - c) lev
2. **Která NEJvětší filmová hvězda si vzala za manžela Ústečana?**
 - a) Marilyn Monroe
 - b) Romy Schneider
 - c) Marlene Dietrich
3. **Co způsobilo naklonění NEJšikmější věže kostela Nanebevzetí Panny Marie?**
 - a) bombardování
 - b) povodeň
 - c) požár
4. **Jak se jmenoval NEJvětší český výrobce trpaslíků?**
 - a) Václav Houfek
 - b) Viktor Cibich
 - c) Ferdinand Maresch
5. **Jak se jmenuje lihovina s NEJslavnějším myslivcem na etiketě?**
 - a) Stará žitná
 - b) Stará myslivecká
 - c) Myslivec
6. **Jaký náklad nejčastěji odvážely lodě z ústeckého NEJvýkonnějšího přístavu?**
 - a) pudr a benzín
 - b) uhlí a cukr
 - c) sůl a zlato
7. **Jaké ocenění získal Victor Hess za PRVNÍ měření kosmického záření?**
 - a) Nobelovu cenu
 - b) Oskara
 - c) Řád práce
8. **Jaká firma sídlila v Ústí nad Labem ve 30. letech 20. století v NEJvyšší budově?**
 - a) Schichtovy závody
 - b) Spolek pro chemickou a hutní výrobu
 - c) Julius Meinl
9. **Jak se jmenoval NEJpopulárnější autor westernů?**
 - a) Karel Máj
 - b) Karl Květen
 - c) Karel May
10. **Jak se jmenoval NEJzapálenější ochránce ptactva?**
 - a) Heinrich Lumpe
 - b) Victor Cibich
 - c) Rafael Mengs

bonusová otázka:

Znáte ještě nějaké další dosud opomíjené ústecké NEJ?

Popište ho, necháme ho prověřit odborníky a pokud se prokáže jeho výjimečnost a věrohodnost, zařadíme ho do internetové galerie ústeckých superlativů a Vy postoupíte do slosování o dokumentární film „Ústecká NEJ“.

Jméno a příjmení: Věk:

Telefon: e-mail:

Odpovědi hledejte na internetových stránkách www.nej.muzeumusti.cz, v Informačním centru Města Ústí nad Labem či v Informačním středisku Dopravního podniku.

Vyplněné formuláře zasílejte do 20. 3. 2007 na adresu: Muzeum města Ústí nad Labem, Masarykova 1000/3, Ústí nad Labem, 400 01, Heslo: NEJ soutěž.

Ze správných odpovědí bude vylosováno deset výherců, kteří obdrží dárky inspirované Ústeckými NEJ.

UPOZORNĚNÍ

Statutární město Ústí nad Labem – Odbor mimořádných situací upozorňuje nestátní organizace působící na území okresu Ústí nad Labem, že je možno požádat o příspěvek z rozpočtu města

v oblasti OCHRANY OBYVATEL a LIKVIDACÍ MIMOŘÁDNÝCH UDÁLOSTÍ

- na celoroční činnost organizace
- na vybavení pro zásahy při mimořádných událostech

Uzávěrka podávání žádostí: 20. dubna 2007

Formulář žádosti, včetně pokynů pro jeho vyplnění, lze získat od 19. února 2007 na Magistrátě města Ústí nad Labem, Velká Hradební 8, odbor mimořádných situací (ing. Havelková, č. dv. 141, tel. 475 241 552) nebo na internetových stránkách www.usti-nad-labem.cz (Formuláře ke stažení).

Audit prověří MmÚ i obvody

Rada města schválila vyhlášení výběrového řízení na zajištění personálního a organizačního auditu magistrátu a úřadů městských obvodů. V této souvislosti rovněž schválila zadávací podmínky auditu i seznam společností, které budou osloveny. Zároveň jmenovala obálkovou a hodnotící komisi.

Provedení personálního a organizačního auditu vyplývá z priorit

smlouvy o spolupráci mezi ODS a ČSSD pro následující čtyři roky. Firma, která zakázku dostane, bude posuzovat personální složení úřadu za účelem odhalení výkonnostních rezerv, případně přetížení. Provede analýzu organizační struktury a návrh její optimalizace.

Audit by měl být hotov do konce letošního května.

Upozornění

Svazová společnost (AVE CZ Ústí nad Labem s. r. o.) zajišťující svoz komunálních odpadů ve městě Ústí nad Labem zřídila nové dispečerské telefonní číslo 475 316 266, na které se mohou občané obracet se svými dotazy, stížnostmi a případnými připomínkami týkající se svozu všech složek komunálních odpadů.

Nevídáno, neslýcháno... 19

Pravidelná rubrika pro všechny, kteří mají smysl pro humor

Střekov se osamostatnil

Zastupitelé Střekova vyhlásili samostatnost. Bývalý třináctitisícový městský obvod je ode dneška suverénním městem.

„Každé správné město nebo obec musí mít továrnu, doktora, supermarket, zdymadla, hrad, kruhový objezd a hospodu. Střekov všechny tyto předpoklady splňuje...a máme ještě počítač,“ říká starosta města Vlastimil Žáček.

Z obavy, že se vedení města Ústí nad Labem pokusí o právní zpochybnění samostatnosti a pomocí silových složek si městskou část vezme zpět, začala na Střekově růst neprůstřelná železná mobilní zábrana oddělující jej od ostatního světa. Podle Žáčka to je provizorní opatření proti případným nájezdům antiseparatistů.

Novináři se nejvíce zajímali o to, z čeho bude Střekov žít a zda budou mít jeho lidé práci. V Setuze jsou totiž exekutoři. „I na to jsme mysleli. Pokud by Setuza padla, ale já věřím, že to nehrozí, tak bychom plnili městskou kasu vybíráním mýtného u vjezdů na oba silniční mosty. Pro osobní auto 50 korun denně a pro nákladní 100 korun. Ročně by to hodilo půl miliardy korun, z čehož se dá v pohodě využít,“ doplňuje starosta.

Od 1. ledna 2008 bude střekovský městský úřad sídlit na místním hradě. Jelikož stojí na



Mobilní zábrany oddělily Střekov od zbytku města.

kopci a důchodci i tělesně postižení by měli problém se tam dostat, Žáček nabízí jednoduché řešení. „Uděláme lanovku. Povede od soudu až na hrad. Ústí bude mít lanovku na Vět-

ruši, my zase na významnou kulturní památku. Naše lanovka bude delší a hezčí. Uvidíte z ní nádraží, labské údolí, zdymadla, továrnu, lidi, zvířata...“ zasníl se na závěr starosta.

Primátoři o penězích z EU



O problematice čerpání peněz z fondů Evropské unie jednali na ústeckém magistrátu primátoři statutárních měst Ústeckého kraje.

„Shodli jsme se, že následující programové období EU bude pro rozvoj měst nejdůležitější v jejich dosavadní polistopadové historii a že je našim společným zájmem vyčerpávat alokované peníze v plné

výši“, řekl primátor města Jan Kubata.

Primátoři se také dohodli, že vypracují společný návrh postupu čerpání finančních prostředků v rámci ROP Severozápad NUTS 2, jenž bude jako závazné stanovisko předán krajskému hejtmnovi Jiřímu Šulcovi.

VÝZVA

Statutární město Ústí nad Labem
– Komise Programu aktivní politiky:

upozorňuje, že je možné průběžně předkládat návrhy projektů do Programu aktivní politiky na rok 2007.






Projekty podpořené z PAP 2007 musí vést k naplňování tří základních cílů:

- 1) Zlepšování image města a rozvoj cestovního ruchu
- 2) Zlepšování podmínek pro investory a tvorba nových pracovních míst
- 3) Zlepšování životních podmínek občanů, zejména v oblasti kultury a sportu

Komise Programu aktivní politiky svým usnesením podpoří především projekty, které budou zaměřeny na získávání vnějších zdrojů.

Více informací k Programu aktivní politiky a formulář žádosti lze získat na:

Magistrátu města Ústí nad Labem, odbor strategického rozvoje (Ing. Tereza Dostálová, č. dv. 524, tel: 477 010 662, tereza.dostalova@mag-ul.cz) nebo na internetových stránkách města www.usti-nad-labem.cz (Život města – Rozvoj města – Program aktivní politiky města Ústí nad Labem).

	Předměty postupně spotřeby (zkratka)	Jméno prozaika Pavla	Náplň do buchet	Slovensky „jestli“	Důvěrně oslovovat	Dlouhé období dějin	Obyvatel Osla	Spojit v manželství	Části věty	Bílý sport		Nemocniční oddělení (zkratka)	1	Mravouk
Vyšinutost											Avšak			
2											Pysk			
Rybářský pytel				Zátaras Nároky							Primáti Organismus potřebující kyslík			
	Spřádati (knižně)	4	Čichový vjem Svislá jeskyně				Náš menší nákladní vůz					Športový klub (zkratka) Doupě		
Rival Slavie							Vyjímaní meče z pochvy							Exotické tmavé dřevo
Právě vyrobená											Shluky včel			
Oblek (slovensky)											Hora nad Třebouchovicemi			
Rouno											Dvojice našich karikaturistů			
Iniciály Einsteina			Žák Metodějův	Autor sbírky Kytice							NAPOVÍME: Isar, Krone, BAPE, Aza, Apo, krz.	Vzácná tekutina	Jeho osoba Otrok (básnický)	
Výraz nesouhlasu											Vnitřkem (řidčejí) Stavební jeřáb			Dostihový tým
Německý přítok Dunaje					Jednotka standardního penicilínu	Vydávat hadí zvuk	Autor výroku: Darwin	Moderátorka Snídaně s Novou (Michaela)	Německy „koruna“ Slitina Fe a Al					
	Obal na výkresy Stav bez světla						Ničema							
Stupačky žokeje							Jméno norských králů Spatřit					Římská šestka Sloní zub		
Moji			Ruský hokejista z MS 2006 (Ilja) Tvůrce								Mys Brněnský dramatik (Jiří)			
Varianta jména Adolfiná				Pracovat v hutí Citoslovce spáče							Cíl Daniel (domácky)			
	Shon Kterým způsobem				Typ čínské opery Sumerské město					Strana účtu Pohyb nohy tanečnicka			Pobídka	Skutek
Krevní filtr						Okruh vlivu MPZ aut Polska						Přestože Protože		
Filipínská sopka				3										
Vyvýšené místo v kostele pro varhany				Zahradní domek						Vzácný plyn značky Ne				

Tajenka z minulého čísla: Nenadávejme konšelům, jsou to ti, které jsme sami vybrali.

Výherci: Jan Křeček, Miroslava Gronová a Jan Hanzlík. Gratulujeme! Tajenku pošlete na adresu:

Magistrát města Ústí nad Labem, Velká Hradební 8, 401 00 Ústí nad Labem, dále připojte heslo „Křížovka.“

Představujeme budoucnost: Asijský dům v zoo

Finanční náklady dosáhnou 100 milionů korun



Jedná se o projekt výstavby nového chovatelsko-expozičního pavilonu, navazujícího na v nedávne minulosti realizovaný pavilon slonů v horní části areálu ZOO. Název „Asijský dům“ vychází ze skutečnosti, že v rámci pavilonu bude návštěvníkům prezentována výhradně fauna z tohoto kontinentu. Důvodem této specializace je dlouhodobá rozvojová koncepce ústecké ZOO, jejímž cílem je postupná přeměna horní části areálu na chovatelsko-expoziční komplex asijské fauny.

Asijský dům se skládá ze dvou prostorově propojených objektů s navazujícími velkoplošnými venkovními výběhy. Tento pavilon je koncipován především pro chov a prezentaci lidoopů a primátů. Zoologická zahrada Ústí nad Labem vždy patřila mezi významné evropské chovatele primátů, bohužel stávající chovatelská a expoziční zařízení jsou dnes již morálně i technicky zastaralá a zvířatům neposkytují optimální podmínky k životu. Moderní zoologické zahrady již nejsou jen „muzeem živých exponátů“, ale snaží se zvířatům poskytovat co možná nej-

lepší podmínky simulující jejich přirozené prostředí a výstavba zcela nového moderního pavilonu je v tomto směru nejlepším řešením. Cílem tohoto projektu

je realizace pavilonu, ve kterém budou zvířata i návštěvníci ZOO maximálně spokojeni. Dominantním prvkem tohoto komplexu bude expozice orangutanů bornejských, kteří bezesporu patří k „rodinnému stříbru“

ústecké ZOO. Návštěvník bude mít možnost celoročně pozorovat tuto nádherná zvířata v příjemném prostředí evokujícím pobyt v džungli s minimálním množstvím zábran. Uvnitř pavilonu bude návštěvnícká část od zvířat oddělena vodním příkopem, podobně jako v pavilonu „Indonéská džungle“ v ZOO Praha. Vnitřní prostor pavilonu bude realizován ve dvou výškových úro-



s množstvím parků a „herních prvků“ umožňujících chovaným zvířatům co možná nejvolnější pohyb v prostředí podněcujícím je k nejrůznějším aktivitám.

Dalšími, jistě velmi zajímavými druhy, které najdou v tomto pavilonu svůj nový domov, budou gibboni a dva druhy hulmanů. Všechny vnitřní expozice jsou koncipovány tak, aby kontakt mezi zvířaty a lidmi byl co možná nejtěsnější a umožnil návštěvníkům prožít příjemné chvíle v netradičním prostředí.

Menší navazující část komplexu je vyhrazena pro expozice vyder a krokodýlů či varanů a bude harmonicky doplněna o několik strunových volier pro zástupce ptačí říše.

Součástí tohoto moderního pavilonu bude samozřejmě i zázemí pro návštěvníky ZOO v podobě sociálního zařízení. Návštěvníci budou mít při prohlídce pavilonu rovněž možnost nakouknout do zázemí pro ošetřovatele a seznámit se třeba s tím, jak probíhá příprava krmení. Všechny přístupy do pavilonu budou bezbariérové a umožní tak prohlídku i zdravotně handicapovaným návštěvníkům.

Realizace tohoto projektu bude doposud největší investiční akcí v ZOO Ústí nad Labem s finančními náklady cca 100 mil. Kč.

