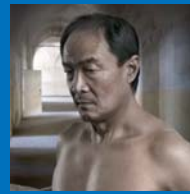


**Aktuality ze ZOO**

strana 6

**Kalendář svozu odpadů**

strana 8 a 9

**Ústecké divadlo má dvě nominace na Cenu Thálie**

strana 16

Restaurace na Větruši možná už v dubnu *Lanovka má být hotová v roce 2010*

Město Ústí nad Labem pronajme nebytové prostory na Větruši české společnosti Café&Restaurant Slavia a.s. Nájemné bude činit 10 000 korun měsíčně.

Jde o společnost, která působí celorepublikově v oblasti gastroonomie a hotelnictví více než deset let. Provozuje například Grand-hotel EVROPA na Václavském náměstí nebo legendární kavárnu Slávie na Smetanově nábřeží.

Město zveřejnilo záměr pronájmu nebytových prostor na Větruši 5. ledna letošního roku. Uzávěrka podávání žádostí byla stanovena na 26. ledna s tím, že ve lhůtě přišla jediná nabídka. Společnost splnila všechny požadavky města, např. pronájem na dobu neurčitou s výpovědní lhůtou jeden rok, doložení pětileté praxe provozování hostinské činnosti nebo vybavení kuchyně.

Záměrem firmy je zprovoznit na výletním zámečku Větruše

Pokračování na straně 3.



Práce na zabezpečení svahu pod Větruši se blíží ke konci.

Dětské kroužky do Domu kultury *Přesun DDM do Corsa se nekoná*

Město Ústí nad Labem vyřešilo otázku stěhování Domu dětí a mládeže. Stávající budova už nespĺňuje podmínky, ať už hygienické nebo kapacitní. „Proto bylo nutné hledat prostory v centru města, kam děti přestěhujeme. Původně nás totiž napadlo využít prostor krásnobřezenského Corsa. Tato lokalita se ale rodičům dětí příliš nezamlouvala hlavně proto, že by musely dojíždět a některé i složitě přestupovat. Dům kultury je ideální ře-

šení,“ říká náměstek primátora Jan Řeřicha.

Toto řešení se líbí i řediteli Domu dětí a mládeže Janu Eichlerovi, podle kterého vila v Churchillově ulici už neposkytuje kvalitní zázemí pro dva tisíce dětí, které navštěvují 120 kroužků. „Připravujeme navíc celou řadu akcí, které zatím probíhaly v rozlehlé zahradě u Domu dětí. I to jsme ale vyřešili. V blízkosti kulturního domu je park a nevyužitý altán, ten by byl ideální pro

naše venkovní aktivity,“ dodal Eichler.

Dům kultury prochází rozsáhlou rekonstrukcí. Práce se nyní zaměří více na prostory, kam se děti přestěhují. „Všechny klubovny budou nově vybaveny tak, aby odpovídaly moderním požadavkům pro mimoškolní činnost. Projektant bude své návrhy konzultovat s ředitelem Domu dětí a mládeže,“ říká Řeřicha s tím, že k dispozici bude více kluboven, *Pokračování na straně 12.*

Dále v tomto čísle:

Slovo primátora	2
Od března více revizorů	2
Nákupní centrum u Spolku ...	3
Místo ruiny kluziště	3
Nová parkovací místa?	4
Město vodopádů	5
Mercedesy v provozu	5
Anketa bez překvapení	7
Vítání občánků	7
Ústecká Nej	10
Rozšlepte je!	11
Nevidáno, neslycháno	14
Telnice dětem	14
Křížovka o ceny	15

Slovo primátora



Strážníci do ulic, ne na silnice

Je městská policie zodpovědná za situaci na ústeckých silnicích, nebo není? Tuto otázku si ve vedení města klademe stále častěji, i když na ní vlastně známe odpověď.

Když v ulici Sociální péče nedávno opět zahynul člověk přecházející frekventovanou vozovku, obdrželi jsme velký počet novinářských dotazů „co s tím budeme dělat.“ Mnohem méně se sdělovací prostředky ptaly dopravní policie a nikdo (soudě z toho, co bylo otištěno či odvysíláno) nepoložil otázku tomu, jenž by měl odpovídat jako první - vlastník komunikace. V případě silnice u nemocnice je to stát.

Nechci si na novináře stěžovat. Vůbec se nedívám, že postupovali tak, jak jsem popsal. Jsou totiž už řadu let, stejně jako široká veřejnost, zvyklí na to, že povinnosti dopravní policie už řadu let vykonává (doplňuje) město. A to i přesto, že to ze zákona vůbec dělat nemusí.

Strážníci mají na starosti stacionární radary, měří rychlost automobilů prostřednictvím automobilových hlídek a jako první v republice začali před několika lety hlídat u přechodů pro chodce. Zastavují zde auta, aby mohly děti jdoucí do školy a ze školy bezpečně přejít komunikaci. Město se tak dobrovolně přihlásilo k vlastní zodpovědnosti za bezpečí na silnicích a potlačilo tak povědomí

o povinnostech policie v bílých čepicích.

Stále naléhavější potřeba nasazení strážníků do ulic nás vede k zamyšlení, zda nadále využívat místní policejní sbor na kompletní činnost v oblasti dopravy. Došli jsme k názoru, že městský policista má řešit záležitosti veřejného pořádku, do kterého nepochybně patří i parkování vozů. Piráty silnic má však pronásledovat státní dopravní policie. Také proto jsme jí nabídli, aby radary k měření rychlosti provozovala. Neskrývám, že za tímto rozhodnutím stojí rovněž „rozpaky“ zákonodárců nad tím, zda strážníci mohou vůbec rychlost automobilů měřit i současná situace s nezbytností instalace značky upozorňující na tuto skutečnost. Nikdo dosud neřekl, jak má značka vypadat a z právního hlediska je velice sporné, zda by nestandardizované dopravní značení museli řidiči brát na vědomí.

Magistrát města dnes vykonává za stát v tzv. přenesené působnosti řadu činností a aktivit. Státní příspěvek na tuto práci však dokáže pokrýt jen 40 % nákladů, ostatní hradíme z městského rozpočtu. Město tak přichází o desítky milionů korun ročně, které by mohlo použít třeba na opravu chodníků, údržbu zeleně, apod. Podobné je to i v dohledu nad dodržováním povolené rychlosti. Investujeme do toho spoustu energie i finančních prostředků.

Považuji za správné, aby dopravní policie v Ústí nad Labem převzala některé naše aktivity a svou dosavadní činnost navíc zintenzivnila. O této věci jednáme průběžně s okresním i krajským policejním ředitelem (naše setkání jsou velice korektní a věcné) a chci o ní rovněž hovořit s ministrem vnitra Ivanem Langerem. Naši strážníci by si samozřejmě ponechali dopravní výuku na dětském dopravním hřišti v Krásném Březně, což je projekt prevence kriminality, jenž je výborně hodnocen domácími i zahraničními experty.

Strážník prostě patří zejména do ulic.

Jan Kubata

Dopravní podnik zvyšuje o osm počet revizorů



Už letos na jaře rozšíří řady revizorů Dopravního podniku dalších osm lidí. Počet přepravních kontrolorů tak naroste zvýší na dvacet pět. Z toho si lze snadno spočítat, do jaké míry se v prostředcích městské dopravy zvýší objem kontrol.

Výběrová řízení na nové revizory se konala v lednu a únoru. Úspěšní uchazeči prošli pohovorem, psychotesty i testy přepravních podmínek a důležitých právních předpisů. Ne každý uspěl, např. v 1. kole prošli z dvanácti kandidátů jen tři. „Důvod, proč zvyšujeme počet revizorů, je jasný – přepravní kázeň některých cestujících je pořád velice neuspokojivá. Dopravnímu podniku tak vznikají obrovské finanční ztráty. Lidé dluží za rok 2008 na přírůzích 25,5 miliónu korun, což hovoří za vše,“ říká mluvčí DP Milan Knotek.

V minulém roce odhalili revizoři téměř 32,5 tisíce černých pasažérů. To je zhruba o 1800 více,

jak v roce 2007. Toto číslo není překvapením mimo jiné proto, že se stále zvyšuje počet speciálních akcí, při kterých asistují i policisté. Policejní ochrana je vítaná, protože agresivita pasažérů neklesá. Loni skončilo šest přepravních kontrolorů po fyzickém napadení v pracovní neschopnosti. K tomu je třeba připočítat stovky verbálních útoků.

Vymáhání pohledávek z přepravy bude od letošního ledna důraznější. Společnost bude totiž exekutorovi měsíčně předávat místo 150 kauz 250 případů. DP bude rovněž nadále spolupracovat s odbornou „vymahačskou“ firmou Intrum Justicia. „S ohledem na sociální problémy mnoha dlužníků je více pohledávek hrazeno splátkami a více z nich se přesouvá na vymáhání prostřednictvím soudů a exekutorů. Proto se doby pro vymožení pohledávek prodlužují,“ dodává Knotek. Dopravní podnik utřil v roce 2008 na pokutách 8,5 miliónu korun.

Na sociální služby o milión více

Rada města odsouhlasila každoroční finanční dotace pro poskytovatele sociálních služeb. Příspěvky nad 50 tisíc korun bude muset ještě schválit zastupitelstvo.

V řádném termínu předložilo 43 neziskových organizací celkem 83 projektů. Podporu města získaly tři čtvrtiny projektů. „Mezi sociální organizace město rozdělí téměř devět milionů korun. To je o jeden milión více, než v loňském roce, což považuji za vynikající úspěch,“ říká náměstkyně primátora Zuzana Kailová.

Nejvíce peněz, a to 840 tis. korun, město dalo na poskytování terénních služeb pro seniory, tzv. pečovatelskou službu, občanského sdružení Opора. Téměř 600 tisíc město vyčlenilo na podporu nízkoprahových klubů pro děti a mládež, které provozují Ymca, Oblastní charita a také Člověk v tísni. Dále město podpořilo téměř 600 tisíci korunami služby Azylového domu Samaritán či Centra krizové intervence (490 tisíc Kč). Peníze obdrží i občanská sdružení Spirála či „DROG OUT,“ jež se věnuje drogové problematice. Dalšími podpořenými byly např. Poradna pro mezilidské vztahy, Český červený kříž, Demosthenes, Fokus a další poskytovatelé sociálních služeb.

Vydává Magistrát města Ústí nad Labem, Velká Hradební 8, 401 00 Ústí nad Labem. Neprodejný informační dvouměsíčník pro veřejnost. Ev. číslo MK ČR E 10245. Náklad 45 000ks. Technická výroba: Severočeský Metropol, a.s. Inzerce: 475 241 469.

Primátor: nechci v centru další nedodělanou stavbu

Primátor města Jan Kubata písemně oslovil investora obchodního centra u Spolchemie a vyzval jej k co nejrychlejšímu jednání. Záměr totiž vyvolává značný zájem veřejnosti a vedení města o něm dosud nemá přesné informace.

„Už před rokem a půl jsem vyzval společnost INT, a. s., aby projekt před Ústečany obhájila na veřejném slyšení. Firma na to reagovala kladně, ale dosud takové setkání neproběhlo,“ uvádí Kubata.

Primátor bude chtít na jednání s investorem vědět, zda jeho záměr i přes nynější ekonomickou krizi trvá. Pokud ano, požádá ho o předložení jasné garance, že má dostatek peněz na dokončení stavby. „Opakuji, že nechci v centru



Foto: Labyrint CZ

města další velkou stavební jámu jako památník po investici, která byla započata, ale nedokončena.

Mám samozřejmě na mysli bývalé parkoviště pod Hraníčářem.“

Kubata k celé věci svolal mimo-

řádné jednání všech dotčených odborů MmÚ. Úředníky vyzval, aby s majiteli objektů v dané lokalitě lépe komunikovali. „Vím, že odbor životního prostředí neporušil zákon tím, že oznámení ve věci zaslepení kanalizace a zrušení přívodu vody vyvěsil na úřední desce a publikoval na webových stránkách. Musíme jít ale nad zákon, zvolit lidský přístup, tedy přímější komunikaci,“ pokračuje Kubata.

Demoliční výměr na domy u chemičky nebyl vydán, neboť investor dosud všechny objekty nevykoupil.

Záměr se setkal s rozdílnými pohledy a názory. Část veřejnosti jej vítá, a to zejména proto, že v současné době je v centru města jen jedna velká prodejna potravin. Nakupují zde především ženy v době, kdy po ukončení pracovní doby přestupují z jednoho spoje do druhého.

Lidé chtějí místo sektorového centra kluziště

Odpověď na otázku, jak v budoucnosti využít pozemek pod sektorovým centrem, hledalo město v lednové veřejné anketě na www.usti-nad-labem.cz. Průzkum uspořádal odbor strategického rozvoje MmÚ. Ústečané se nejvíce přiklonili k přírodnímu kluzišti, které získalo 100 hlasů z celkového počtu 308.

Na druhé příčce se umístilo dětské hřiště (77) a třetí skončily tenisové kurty (60). Následovaly volejbalové kurty, petangue, skatepark, dopravní a streetballové hřiště, fotbalové hřiště a cyklotrať. Jeden hlas dokonce získaly šachy a kuličky.

Jak jsme již uvedli, na demolici sektorového centra získalo město

evropské peníze v rámci schválení Integrovaného plánu rozvoje města. Výsledkem ankety se bude

zabývat řídicí skupina projektu a k názoru veřejnosti bude přihlížet.



Restaurace na Větruši možná už v dubnu (dokončení)

Pokračování ze strany 1.
stylovou restauraci s klasickou kuchyní v různých cenových re-

lacích. V saloncích pak budou podávána vybraná menu pro obchodní a slavnostní příleži-

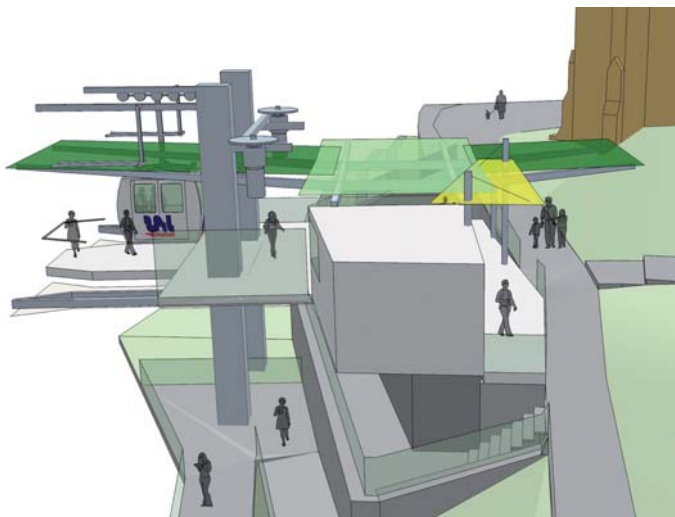
stosti. Nájemce chce navázat spolupráci s místními agenturami a využívat přilehlé sportoviště a bludiště.

„V minulých letech jsme se předsvědčili o tom, že podnikání na Větruši není zlatý důl. Nájemce totiž musí investovat nejen do zařízení kuchyně, ale také platit obrovské náklady za energie nebo ostrahu. Výše nájmu pro město nepovažují za nejpodstatnější. Nejdůležitější je, aby se na Větruši vrátil život, aby sloužila obyvatelům a že provoz výletního zámečku nebude zatěžovat rozpočet města,“ uvádí primátor města Jan Kubata.

Na Větruši nyní finišují práce na zabezpečení svahu. Měly by být dokončeny už na jaře. Café&Restaurant Slavia zde může začít působit už v dubnu nebo v květnu.

Podle náměstkyně primátora Zuzany Kailové bude s firmou uzavřena smlouva na dobu neurčitou s výpovědní lhůtou jeden rok. „Bez restaurace je Větruše poloviční dominantou města. Věřím, že Ústečané sem znovu cestu najdou,“ konstatuje Kailová.

Společnost Café&Restaurant Slavia se v tisku vyjádřila, že chce stihnout otevřít restauraci už do konce dubna. Ústečané by se sem měli dostat mimo jiné lanovkou, s jejíž stavbou se začne v létě. Vstupní stanice lanové dráhy bude v obchodním a zábavním centru Forum. „Projekt výstavby lanovky byl přepracován, trasa už nevede nad obydlí částí. Více než dvě třetiny nákladů na stavbu lanovky zaplatí Evropská unie,“ uzavírá náměstek primátora Řeřicha.



Studie horní stanice lanové dráhy

Město prověřuje možnost parkování pod Lidickým náměstím

Pracovní skupina se vyslovila pro více zeleně



Původnímu návrhu vytkla pracovní skupina málo zeleně.

Rada města zřídila pracovní skupinu k případné stavbě parkoviště pod Lidickým náměstím.

Skupina ve složení Jiří Kalach, Zdeněk Kužel, Václav Verner, Zdeněk Havlík, Dalibor Dařílek, Ivo Zíka, Jan Řeřicha, Gustav Krov, Jan Zadražil, Šárka Francová a Vlastimil Hudeček by měla posoudit schůdnost tohoto projektu a v případě rozhodnutí o realizaci by se mohla stát garantem veškerých administrativních a částečně i stavebních kroků.

Nic není rozhodnuto

Nedostatek parkovacích míst v centru Ústí nad Labem a silná veřejná poptávka po řešení tohoto problému jsou důvodem, proč vedení města hledá nové cesty ke zvýšení kapacity k stání automobilů. Město nedávno obdrželo k vybudování parkoviště pod Lidickým náměstím studii, která pochází z dílny Ateliéru AP. Pracovní skupina došla k názoru, že

toto studiové řešení by mělo počítat s větším množstvím zeleně.

„Abych zabránil panice a šíření poplašných zpráv, musím otevřeně prohlásit, že v tuto chvíli vůbec nevíme, jestli se do stavby pustíme. Na jedné straně by zde mohlo být skryté a kultivované podzemní stání pro přibližně 270 vozů, ale na straně druhé by to znamenalo další zásah do života obyvatel. Mám samozřejmě na mysli omezení pro řidiče a chodce,“ říká primátor města Jan Kubata.

K velké opatrnosti a obezřetnosti se kloní také náměstek primátora Jan Řeřicha. „Je tu obrovský počet motoristů vjíždějících do centra města, kterým se bude takové parkoviště líbit. Proti nim budou stát obyvatelé klonící se spíše ke klidovým zónám a alternativním způsobům dopravy. Všechny tyto hlasy musíme vnímat,“ uvádí Řeřicha.

Náměstek rovněž připomíná, že město nemá v současné době na stavbu parkoviště vyčleněné finanční prostředky. Vedení měs-

ta však v nedávné minulosti navštívilo několik zájemců o stavbu parkovacích domů a investice do stání pod náměstím by pro ně možná mohla být v následujících letech zajímavá.

Podzemní stání se zvažovalo už za socialismu

K celé věci se nám písemně vyjádřil ing. arch. Vratislav Štelzig, který byl ještě „za socialismu“ u toho, když se v architektonické soutěži rozhodovalo o nynější podobě Lidického náměstí. Už tehdy se podle jeho slov diskutovalo o podzemních garážích pod zmíněnou plochou. „Před provedením stávající úpravy byla v minulých letech vyhlášena architektonická minisoutěž. Úkolem bylo koncipovat prostor mezi bývalým KNV, divadlem, obytnými objekty, a objektem krajské policie. V návrhu jsem spoluautorsky navrhoval, aby daná plocha byla řešena zahradním způsobem, s tím, že do podzemí bude

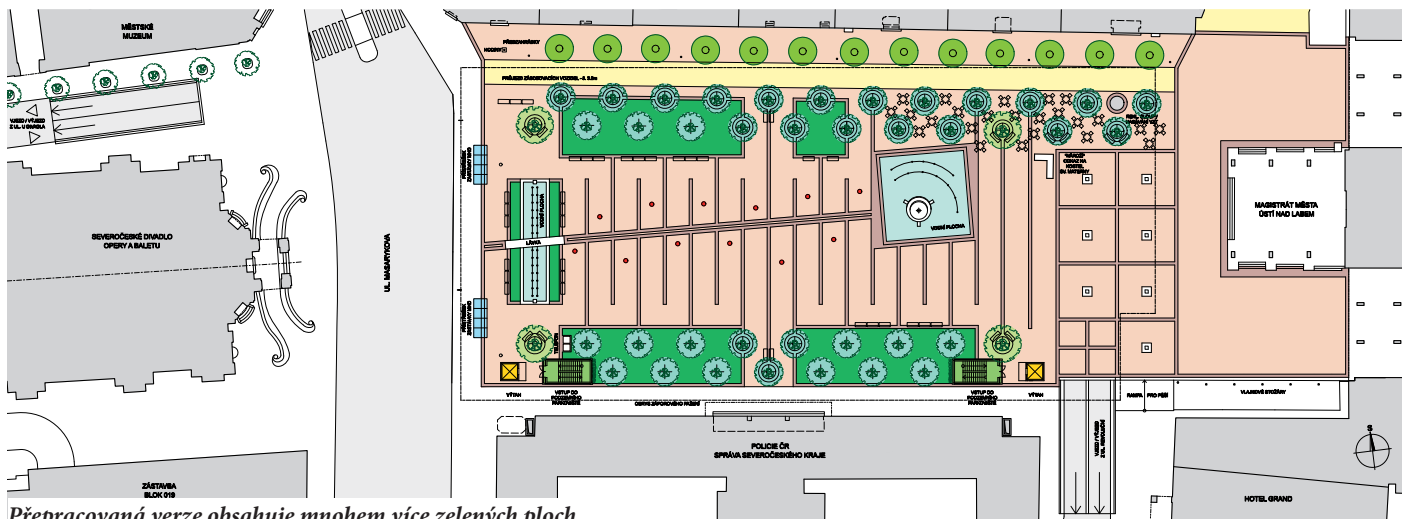
nutné v budoucnu umístit patrový systém garáží s kapacitou 300 – 400 osobních vozů,“ píše Štelzig.

Jak nám dále sdělil, nakonec bylo zvoleno řešení ing. arch. Rudolfa Bergera, který doporučoval provedení prostoru jako „vládního náměstí.“ Spoluautorem výtvarných děl se později, při detailním zpracování, stal akad. soch. Stanislav Hanzlík.

Automobilů je stále více

V České republice je v současné době registrováno rekordních 4,4 mil. automobilů. Odborníci předpokládají, že toto číslo bude v blízké budoucnosti ještě vyšší, a to navzdory ekonomické krizi. Nárůst počtu vozů se podle Řeřichy projevuje i v tzv. dopravě v klidu. „Nemusím připomínat, že tlak na existenci parkovacích míst je v Ústí nad Labem enormní. Růst automobilové dopravy je přímo úměrný růstu životní úrovně obyvatel a s tím opravdu nic nenaděláme. Naší povinností je hledat cesty k tomu, aby ta auta měla kde stát, ale zatím si nejsme jisti, zda je stání pod Lidickým náměstím dobrý nápad. Uvidíme.“

Celý záměr vyvolal diskusi na webových stránkách médií. Názory jsou velmi rozdílné. Někteří parkoviště vítají, jiní si naopak přejí omezení vjezdu vozů do středu města a vytvoření pěších zón. „Žil jsem 7 let v Drážďanech, kde studenti jezdí do školy na kolech. Mají k tomu v centru vyhrazené pruhy. Je to čisté a romantické. Jenže ti studenti si za pár let za první vydělané peníze auto koupí a veškerá romantika končí,“ napsal nám k tomu např. Ústečan Miroslav Dušek.



Přepracovaná verze obsahuje mnohem více zelených ploch.

Ústí nad Labem je městem vodopádů

Tvrdí to autoři publikace s názvem „Vodopády na Ústecku,“ kteří zmapovali známé i téměř zapomenuté přírodní útvary v okolí města. Ne-tradičně – vodou z vodopádu, knihu pokřtila náměstkyně primátora Zuzana Kailová. „O víkendu si občas potřebuji vyčistit hlavu. To se mi nejvíce daří v Bertině údolí. Díky této publikaci mám teď celou řadu dalších možností včetně zajímavých historek, které se k ústeckým vodopádům váží. Moc děkuji všem, kdo se na přípravě publikace podíleli a věřím, že tento křest není poslední.“

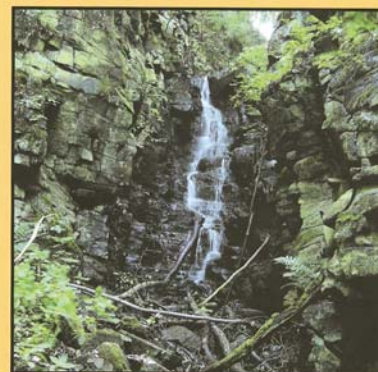
Právě vodopád v Bertině údolí upoutal autory knihy z Občanského sdružení „Středohoří sobě“ natolik, že mu věnovali prvenství. A to přesto, že tento vodopád není ani největší, ani přírodní. Podle autorů se ale nachází v místě, které symbolizuje historický vztah Ústečanů k přírodním zákoutím v samém centru města.

Knihla kromě informací o podloží vodopádů či o jejich výšce nabízí také celou škálu fo-

tografií včetně historických. Lidé si tak mohou prohlédnout, nakolik se shoduje vyobrazení ústeckého Budovského vodopádu s předlohou pro inscenaci Weberovy opery Čarostřelec ve Videňské opeře. Traduje se, že na výtvarné dekoraci k tomuto představení se podílel Herman Burghart, rodák z nedalekých Trmic, kterého Budovský vodopád natolik učaroval, že se skutečně stal předlohou dekorace k divadelnímu představení. Rozluštění této hádanky najdete v knize také včetně dalších zajímavých informací, například proč se právě v okolí města Ústí nad Labem nachází takové množství vodopádů, které je typické spíše pro horské oblasti.

Knihu vydalo na své náklady město Ústí nad Labem. Proto ji Ústečané mohou získat zdarma například v Informačním středisku. „Magistrát se tak snaží přiblížit Ústečanům výjimečnost okolí města, ve kterém žijí,“ dodala Kailová.

VODOPÁDY NA ÚSTECKU



Hřbitovní kapele nepadne



Do konce března letošního roku dojde k zabezpečení havarijního stavu hřbitovní kapele v Krásném Březně. Město na tuto akci uvolnilo už v loňském roce 2,15 mil. korun. Peníze ale bude investovat až letos, protože bylo nutné zpracovat projektovou dokumentaci a zjistit statický stav objektu.

Dalších 400 tisíc korun investuje město do vybavení Informačního střediska v Paláci Zdar. Jeho dominantou bude gotický portál – památka ze 14. století, kterou se podařilo zachránit díky archeologickému průzkumu. Informační středisko dále nabídne veřejný přístup na internet, promítací plochu pro videoprojekci nebo galerii pro projekty a výstavy města, kterou nyní nedisponuje.

Město opravuje cyklostezku

V letošním roce dokončí město Ústí nad Labem opravu cyklostezky v úseku Brná nad Labem – Se-buzín.

Akce je rozdělena na dvě etapy. První etapa oprav už skončila začátkem prosince loňského roku a na práce poskytl příspěvek ve výši 716 tisíc korun fond SFDI. Druhou část cyklostezky v délce 243 metrů opraví město pouze na vlastní náklady.

Ke špatnému stavu cyklostezky, který přímo ohrožoval bezpečí cyklistů, přispělo velkou měrou stáří šterkového povrchu a také srpnové povodně v roce 2002. V důsledku toho došlo k degradaci povrchu a bylo nutné kompletně vyměnit konstrukci včetně obrub a také upravit obrusné vrstvy. Stejně práce chystá město u druhé části oprav, které se rozběhnou v letních měsících.

Nové mercedesy už jezdí

Čtyři autobusy Mercedes Citaro O 530, které zakoupil Dopravní podnik koncem minulého roku, jsou již v provozu. Jezdí podle potřeby na všech linkách.

První dva vozy byly do městské dopravy nasazeny 14. ledna, a to na linky 15 a 18. Třetí vyjel o den později a čtvrtý ve třetím týdnu prvního měsíce roku.

Dopravní podnik obdržel nové mercedesy z výroby loni v prosinci. Před uvedením do provozu však do nich bylo nutné nainstalovat odbavovací systém, informační panely i polepy.

Nízkopodlažní vozy Mercedes Citaro přišly Dopravní podnik na

25 milionů korun. Dodala je firma EvoBus Bohemia, která se jako jediná přihlásila do výběrového řízení. Dvanáctimetrové mercedesy uvezou 101 lidí. Míst k sezení je v Citaru 26. Vůz je třídvéřový a jeho maximální rychlost činí 97 km/h. Šestiválcový motor má 286 koňských sil.

Na ústeckých silnicích byl počátkem roku k vidění také autobus Crossway zapůjčený od firmy Iveco Czech Republic. Jezdil zkušebně na příměstských linkách 4 a 6.

Dopravní podnik letos zakoupí deset nových autobusů a pět trolejbusů.

Daň z nemovitostí a poplatek za komunální odpad

Zastupitelé dne 26. 6. 2008 rozhodli o vydání obecně závazné vyhlášky č. 2/2008 o stanovení místního koeficientu u daně z nemovitostí, čímž se daň z nemovitostí zvyšuje cca na tří až čtyřnásobek. Občanům tímto nevzniká povinnost podávat dílčí nebo jiné daňové priznání, mají však povinnost zaplatit správnou výši daně do konce května daného roku. Je zvyklostí (nikoliv však povinností), že Finanční úřad v Ústí nad Labem zasílá občanům před termínem splatnosti složenku, kde bude vyznačena i nová daňová povinnost.

Na stejném zasedání Zastupitelstvo města rozhodlo o vydání nové vyhlášky č. 3/2008, kterou se

s účinností od r. 2009 ruší místní poplatek za komunální odpad. Ten dosud činil 500 Kč na osobu a rok (pokud někdo poplatky v uplynulých letech neuhradil, budou tyto vymáhány i v dalších letech).

Jestliže vyhodnotíme konečný dopad z výše uvedených obecně závazných vyhlášek, tak např. čtyřčlenná domácnost v bytě 3+1 o ploše 72m² ušetří za rok 1 100 Kč (daň z nemovitostí se zvýší z cca 300 na 1 200 Kč, ale ušetří poplatek za komunální odpad 2 tis. Kč).

Ke zvýšení koeficientů u daně z nemovitostí došlo poprvé od r. 1993 a vyšší výnos z této daně bude použit na zajištění komunálních potřeb města.

První mládě roku

Prvním mládětem letošního roku se stal **hroznýšovec kubánský**, který se narodil poměrně pozdě - až 16. ledna. Jedná se druh, který zoo chová již mnoho let a který přivádí na svět živá mláďata. Tentokrát se sice porod zkomplikoval, ale narozené hádče dlouhé cca 40 cm je v pořádku a je zcela nezávislé na péči rodičů. Chováním nezapře příbuznost ke svému druhu, neboť se jedná o hady poměrně nesnášenlivé a kousavé.

Dalším mládětem je mládě **lamy krotké**, které se narodilo na začátku února. Jsou to zvířata, která ústecká zoo chová řadu let a mláďata se daří odchovávat pravidelně. Narozené lamy jsou skutečně kouzelná stvoření a připomínají oživlou plyšovou hračku s heboučkou srstí a velkýma očima s dlouhými řasami. Co se týče zbarvení, je vždy velkým překvapením, jakou kombinaci barev mláďata mají, to letošní je hnědobílá.

Další novinkou je čtveřice papoušků **aratingů slunečních**. Novými obyvateli se stali dva samci a dvě samice, které se podařilo vyměnit za pár amazoňanů pomoučených a kteří by měli být základem ústeckého chovu. Návštěvníci je však bohužel zatím nevidí, kvůli klidu jsou chovné páry umístěny v nepřístupné části zoo a do expozičních voliér se dostanou pouze jejich případné odchovy.



Závěrečné stavební úpravy pavilonu šelem



Úpravy venkovních expozic pro levharty a tygry jsou posledními stavebními úpravami, které zakončí dlouhodobou rekonstrukci pavilonu šelem zahájenou v roce 2003.

Při přestavbě expozic dojde k jejich rozšíření, vzniknou tři různé velké expozice, které budou do přírodní podoby dotvořeny dalšími úpravami pomocí kamenů, parkosů, rostlin a dřevěných obkladů. V největším výběhu bude pod navršenou umělou skálou z velkých kamenů vyhlouben bazén s vodopádem. Zároveň bude provedeno zasklení všech hlavních pohledových míst do expozic z cesty pro návštěvníky. Zastřešení bude provedeno ochranným pletivem napnutým pomocí lan k nosným sloupům o nestejně výšce, takže vznikne jakési „šapito“. Dokončení veškerých stavebních prací je plánováno na konec března a otevření této části pavilonu bude součástí slavnostního zahájení letní sezóny 2009.

Duben bude v zoo ve znamení akcí pro veřejnost



Začátek dubna je v ústecké zoo zároveň začátkem hlavní návštěvnické sezóny. Prodlužuje se otevírací doba, a to od 8:00 do 18:00 hodin, zvyšuje se počet předváděcích akcí pro veřejnost a začínají se ve větší míře konat kulturní pořady a další akce pro návštěvníky.

První z nich je již tradiční Slavnostní zahájení letní sezóny, které letos proběhne v sobotu 4. dubna. Hlavní program se uskuteční v pavilonu šelem a mimo jiné se zde dozvíte, jak dopadl letošní ročník ankety Zvíře roku. Kromě dalšího programu bude slavnostně přestřižena páska k novým venkovním výběhům pro tygry a levharty. V exotáriu bude zahájena výstava fotografií Petra Práška s názvem „Zoo Ústí nad Labem ... téměř jako v divočině“.

Druhý víkend v dubnu je ve znamení velikonočních svátků, a proto bude pro všechny návštěvníky připraven zábavně vzdělávací kvíz „O vejce ptáka nandu“.

Na sobotu 25. dubna pak připadá program k Mezinárodnímu dni Země. Každoročně je program vázán na aktuálně probíhající kampaň Evropské

asociace zoologických zahrad a akvárií. Ta letošní rok s názvem „Living together“ - „Žijeme tu společně“ patří ochraně evropských šelem.

Hned následující prodloužený víkend čeká návštěvníky tradiční zábavný kvíz „Láska v přírodě“, v pátek 1. května pak První máj v zoo letos spojený s příspěvkem ke Dni stromů.

více info na www.zoousti.cz

e-shop

Anketa bez překvapení: lidi trápí obyčejné věci



Ústečanům se nejvíce nelíbí doprava ve městě, která se však na druhém konci průzkumné škály umístila mezi pozitivními jevy na stupních vítězů. To je výsledek rozsáhlé ankety mezi občany, která nedávno proběhla v Městských novinách.

Na první pohled to může být považováno za paradox, ale pokud se na odpovědi čtenářů podíváme pozorněji a rozklíčujeme si jednotlivé podoblasti, zjistíme, že veřejné mínění logiku nepostrádá. Obyvatelé

krajského města označili v oblasti dopravy jako negativní nedostatky parkovacích míst a přeplněné autobusy. U MHD naopak ocenili její spolehlivost, kvalitu, nové vozy i trolejbusovou trať na Střekov.

Žádné překvapení nelze vidět ani v tom, že na předním místě kategorie „nelíbí“ stojí nepořádek ve městě. Roztomilým okamžikem je naopak odpověď jedné čtenářky, které v krajském městě nejvíce vadí vyvěšené schnoucí prádlo na balkonech.

Důležitá ale není statistika. Klíčové je to, co si z rozsáhlého nekolikaměsíčního průzkumu vezmeme pro budoucnost, jak a zda vůbec jeho výsledky promítneme do běžného života. Ve zmíněné souvislosti mě nejvíce potěšilo, že poptávka veřejnosti zobrazená ve výsledcích ankety je v mnoha věcech v souladu s našimi záměry, jež byly vytyčeny dávno před samotnou organizací ankety.

Budu konkrétní: lidé si přejí nejvíce investovat do zeleně, parkování, městské dopravy, plavecké haly a sportovišť. Některá přání jsou již vyslyšena – město získalo peníze z evropských zdrojů na rozsáhlou rekonstrukci plavecké haly s termínem zahájení po roce 2010. Celkem 170 miliónů korun by mělo jít ještě letos na nákup patnácti nových vozů MHD. Co se týče parkování, soukromí investoři již dostavili (Palác Zdar) nebo dostavují (Forum) velké veřejné parkovací plochy, které nahradí zrušená parkoviště ve středu města. Souběžně s tím město prověřuje možnost dalšího rozšíření parkovacích stání v okrajových částech (zejména na sídlištích) i v centru. Největší investicí v oblasti zeleně by měla být v budoucnosti obnova Městských sadů, která je nyní v rukou architektonické kanceláře.

Co se týče v anketě popisovaného nepořádku v Ústí nad Labem, což je jev, jenž trápí obyvatele všech velkých měst, zde mohou zmínit např. zřízení odpadkové policie či schválení nové „pořádkové vyhlášky.“

Kdybych měla anketu hodnotit stručně jednou větou, řekla bych, že Ústečany trápí zejména obyčejné věci všedního dne. Je naší povinností, abychom to při svém rozhodování vzali na vědomí.

Zuzana Kailová,
náměstkyně primátora
města Ústí nad Labem

Kubata chce potvrzení finanční síly investora

Rada vzala na vědomí Oznámení EIA ve smyslu zákona o posuzování vlivů na životní prostředí k záměru „CPI Obchodní park Ústí nad Labem – Krásné Březno.“

Jde o projekt pražské společnosti Alivera, jež chce v této městské čtvrti postavit osm samostatných budov, ve kterých bude například supermarket Tesco, obchodní domy a čerpací stanice. Společnost se také zavázala vybudovat parkoviště s kapacitou 762 míst k zajištění přístupu pro návštěvníky obchodního centra.

Uvedená lokalita patří do územním plánem vymezené části „B4 Krásné Březno“ a leží z větší části v oblasti bývalého areálu Zahradnického podniku, který je už 18 let nevyužíván. Město požaduje, aby do projektové dokumentace byla dopracována opatření k ochraně zvláště chráněných druhů živočichů a vznikly tu pásy ochranné zeleně. Zpracována by měla být i hydrologická studie, která bude řešit nejen zpomalení odtoku dešťových vod, ale také případná opatření na vodním toku Pekelského potoka.

Podle primátora města Jana Kubaty by bylo vhodné, aby investor v době současné hospodářské krize veřejně deklaroval finanční způsobilost k celému projektu. „Není přijatelné, aby bylo v Krásném Březně místo hotové stavby oplocené a opuštěné staveniště,“ říká Kubata.

Stavební povolení dosud nebylo vydáno.

Město rozdalo prvorodičkám dárky



Kytičku, deníček pro miminko a šek na pět tisíc korun rozdala maminkám, které v říjnu a listopadu loňského roku přivedly na svět své první dítě, náměstkyně primátora Zuzana Kailová.

Do Domu kultury bylo pozváno 90 miminek, jejich rodiče, prarodiče a známí. „Obnovená

tradice, vítání občánků, se v Ústí nad Labem těší velkému zájmu. Jen mne trochu mrzí, že někteří se dostavit nemohli kvůli chřipce,“ řekla Kailová s tím, že rodiče miminek o dárky nepřijdou. Vyvednout si je mohou na adrese agentury, která má vítání občánků na starosti, tedy na adrese

společnosti ROXY 2, Bozděchova 97/2, Ústí nad Labem.

V říjnu a v listopadu se v Ústí nad Labem narodilo osm dvojčátek. Rodičům i prarodičům zazpíval dětský sbor Kořata. Náměstek hejtmanky Ústeckého kraje Arno Fišera pak ve svém projevu vyjádřil přání, aby noví Ústečanci založili v krajském městě rodinu a našli zde pracovní uplatnění.

Maminky dostaly šek na pět tisíc korun, které mohou vyčerpat ve vybraných ústeckých obchodech. „Jde o poděkování všem, kteří se v Ústí nad Labem rozhodli založit rodinu a přivést na svět miminko,“ dodala Kailová s tím, že platnost šeku vyprší 28. února.

Další vítání občánků proběhne koncem března.

Seznam vybraných obchodů, kde je možné uplatnit šek:

ŠARM – dětské kočárky
DINO hračky
PRETTY KID
U Stellinky – hračky a dětská móda

Ústecké divadlo představí nová kniha

Město Ústí nad Labem podpoří částkou 300 tisíc korun vydání reprezentativní knihy s názvem „100 let Městského divadla v Ústí nad Labem.“ Mezi její autory patří přední ústečtí historici Eva Železná, Vladimír Kaiser a Václav Houfek.

Knihy zmapuje vývoj uměleckého souboru, představí zajímavé

osobnosti stoleté historie divadla a zaměří se i na původní plány, které řešily výstavbu budovy divadla. Zmíní také významná období, kdy například v 60. letech zažilo divadlo velký rozmach. Zvláštní kapitolu pak její autoři věnují Evě Randové – operní pěvkyni, která řadu významných ocenění získala

v zahraničí. V knize se objeví také zmínka o dětském sboru, v němž první úspěchy zaznamenali Václav Neckář nebo Daniel Hůlka.

Knihy „100 let Městského divadla v Ústí nad Labem“ vyjde 21. 9. 2009. Náklady na pořízení knihy zaplatí město z peněz, které ušetřila kancelář primátora v roce 2008.

Kalendář odvozu odpadů - 1. pololetí 2009

Třídění odpadů z obalů finančně podporuje společnost EKO-KOM, a. s. Praha, která zastupuje výrobce obalů a prodejce baleného zboží. Roční příspěvek je závislý na množství vytríděných odpadů z obalů předaných k využití.

Svoz odpadu ze zeleně ve vacích

Vaky pro jarní svoz se budou vydávat od 16. do 20. března 2009 od 8 do 18 hod. ve sběrném dvoře v Krásném Březně (vchod z ul. Křížkova). Svoz vaků naplněných odpady ze zeleně bude proveden v jednotlivých městských obvodech v dále uvedených termínech. Vaky připravené k odvozu musí být přistaveny na místě přístupném svozové technice (u vozovky).

Svoz nebezpečných složek komunálního odpadu

Nebezpečný odpad bude převzat 2 x za pololetí na označených zastávkách. Na vývěse zastávek budou uvedeny časy příjezdu svozového vozidla. Odpad je nutno předat osobně zodpovědnému pracovníkovi.

Svoz objemného odpadu

Objemný odpad bude svážen 1 x za pololetí. Jsou to vysloužilé předměty z domácností (např. vyřazený nábytek, matrace, koberce, podlahové krytiny), které nelze pro jejich rozměry odkládat do sběrných nádob na komunální odpad.

Mezi objemný odpad nepatří pneumatiky, stavební odpad, konstrukční prvky bytu nebo domu (např. sanitární předměty aj.), odpad ze zeleně a použitá elektrozařízení (např. ledničky, mrazničky, pračky, sporáky, televizory a monitory). Použitá elektrozařízení odkládejte na místa zpětného odběru nebo do sběrných dvorů.

Mimo vyhlášené dny svozu objemného odpadu využívejte výhradně sběrných dvorů odpadů v Krásném Březně a ve Všebořicích.

Odpady odložte ke sběrným nádobám pouze den před termínem svozu. Svoz začíná vždy v 6 hodin ráno v uvedený den.

MO Město

Svoz vaků s odpady ze zeleně

OBLAST: Božtěšice, Bukov, Habrovice, Klíše, Skorotice, Strážky, Všebořice

Vaky k odvozu připravte 6. 4. 2009.

OBLAST: Hostovice, Předlice, město-centrum, Skřivánek, Vaňov

Vaky k odvozu připravte 13. 4. 2009.

Svoz nebezpečného odpadu

OBLAST: Klíše - Bukov - Všebořice - Božtěšice - Skorotice - Habrovice - Skřivánek

Datum svozů: 19. 2. a 21. 5. 2009

Klíše: U Koupaliště. 15⁰⁰ - 15²⁰
Alešova 15³⁰ - 15⁵⁰

Bukov: Bří Čapků 16⁰⁰ - 16²⁰

Všebořice: Lipová 16²⁵ - 16⁴⁵

Božtěšice: Petrovická 16⁵⁵ - 17¹⁵

Skorotice: Bukovská. 17²⁰ - 17⁴⁰

Habrovice: restaurace U Švejka . . 17⁵⁰ - 18¹⁰

Skřivánek: Hoření, roh s ulicí
Ženiškova 18²⁰ - 18⁴⁰

OBLAST: Město centrum - Vaňov - Hostovice - Skřivánek

Datum svozů: 26. 3. a 25. 6. 2009

Centrum: Růžový palouček 15⁰⁰ - 15²⁰

Dlouhá. 15³⁰ - 15⁵⁰

Vaňov: Pražská 16⁰⁰ - 16²⁰

Hostovice: Hospodářská,
u restaurace 16⁴⁵ - 17⁰⁵

Skřivánek: Hornická, parkoviště
u věžáků 17¹⁵ - 17³⁵

Svoz objemného odpadu

I. etapa

ÚTERÝ 3. 3. 2009

Božtěšice - Strážky: Chuderovská, Jahodová, Lidická, Na Pažitě, Nad Potokem, Petrovická, Pod Skalou, Široká, Třešňová, Vinařská, Zemědělská.

STŘEDA 4. 3. 2009

Skorotice - Bánov - Habrovice: 5. května, Božtěšická, Bukovská, Buzulucká, Do Vrchu, Javorová, K Chatám, K Vilám, K. H. Borovského, Kostelní, Lekninová, Liliová, Na Svahu, Na Valech, Oblouková, Osvoboditelů, Platanová, Polní, Skorotická, Slovanská, Svážná, U Hřiště, U Pošty, Údolí, V Lánech.

ČTVRTEK 5. 3. 2009

Bukov: Štursova, Hynaisova, Bří Čapků, Kosmova, Rembrandtova, Holečková, Slavíkova, V Podhájí, V Jámě, Klicperova, Nedbalova, Nezvalova.

PÁTEK 6. 3. 2009

Bukov: Jožky Jabůrkové, Kpt. Jaroše, Kpt. Nálepky, Kosmonautů, Masarykova (mezi Dukelských hrdinů a Štefánikovou), Sovova, Školní, Ve Stromkách, Vojnovičova, Všebořická (mezi Slunnou a Rondelem), Za Vozovnou, Návětrná.

ÚTERÝ 10. 3. 2009

Všebořice: 17. listopadu, Dukelských hrdinů, Na Kohoutě, Masarykova (mezi Lipovou a Dukelských hrdinů), Zahradní.

STŘEDA 11. 3. 2009

Všebořice: Habrovická, Haviřská, Hornické domy, Lipová, Plynárenská, Pod Vodojemem, Slunná, Spartakiádní, Tichá, U Garáží, V Závětrí, Všebořická (mezi Lipovou a Slunnou).

II. etapa

ČTVRTEK 12. 3. 2009

Klíše: Cestička, Gočárova, Lesní cesta, Na Drahách, Na Okraji, Na Spálence, Na Stráni, Na Výrovce, U Koupaliště, V Osadě, V Přírodě, V Zátíší, Wolkerova.

PÁTEK 13. 3. 2009

Klíše: Klíšská (mezi Hvězdou a Jateční), Strížovická, Štefánikova, Herbenova, Masarykova (mezi Štefánikovou a Londýnskou), Palachova, U Stadionu, V Zahradkách.

ÚTERÝ 17. 3. 2009

Město mezi ul. Masarykova, Štefánkova a Palachova: Alešova, Balbínova, Beethovenova, Bezručova, Berní, Bozděchova, Brožíkova, Pod Holoměří, Růžový palouček, Sadová, Slavičkova, Šaldova, Vilová ulička.

STŘEDA 18. 3. 2009

Klíše: České mládeže, Hany Kvapilové, Na Popluží, Ostrčilova, Pasteurova, Resslerova, Sládkova, Thomayerova, U Nemocnice, U Panského dvora.

ČTVRTEK 19. 3. 2009

Klíše: Klíšská (mezi Jateční a Londýnskou), Mezidomí, Na Vlnovce, U Městských domů.

PÁTEK 20. 3. 2009

Předlice: Beneše Lounského, Boženy Němcové, Černá cesta, Dostojevského, Hrbovická, Husitská cesta, Chabařovická, Jateční, Jiráskova, K Vavřínečku, Kekulova, Komenského, Konečná, Mahenova, Majakovského, Marxova, Na Luhách, Na Nivách, Na Vantrokách, Okresní silnice, Palackého, Prostřední, Průmyslová, Řeháčkova, Sklářská, Školní náměstí, Škroupova, Tovární, U Jeslí, U Kolečí, U Lanovky, U Vlečky, ulice Práce, Za Válcovnou.

III. etapa

ÚTERÝ 24. 3. 2009

Město ul. Stará a do ní ústící ulice: Emy Destinové, Hornická, Koněvova, Na Ladech, Na Spádu, Na Výsluní, Stará.

STŘEDA 25. 3. 2009

Skřivánek: Červený vrch, Králova výšina, Presslova, Sienkiewiczova, Údolní, V Kutíšti, V Lukách, V Pískovně, Ve Strži, Bělehradská (mezi Hilarovou a Malátovou), SNP, Veleslavínova.

ČTVRTEK 26. 3. 2008

Stříbrníky: Elišky Krásnohorské (mezi Hoření a Malátovou), Hanzlíčkova, Hilarova, Hilbertova, Hollarova, Hoření, Ivana Olbrachta, Malátova, Mošnova, Lizstova, Obránců míru, Ondříčkova, Pod Školou, Stříbrnické nivy, Ve Smyčce, Ženiškova.

PÁTEK 27. 3. 2009

Město mezi ul. Důlce, Hoření, Londýnská, Panská a Revoluční: Bělehradská (mezi Hilarovou a Velkou Hradební), Bratislavská, Brněnská, Dlouhá, Důlce, Dvořákova, Elišky Krásnohorské (mezi Bělehradskou a Hoření), Horova, Hrnčířská, Lidické náměstí, Londýnská, Masarykova (mezi Londýnskou a Revoluční), Na Schodech.

ÚTERÝ 31. 3. 2009

Město-centrum - Hostovice: Fabiána Pulíře, Fibichova, Hradiště, Moskevská, Na Vyhliďce, Pařížská, Předmostí, Rooseveltova, Solní stezka, Stroupežnického, Střelecká, Špitálské náměstí, U České besedy, U Chemičky, U Nádraží, Vaníčková, Velká Hradební, Winstona Churchilla, Zámečnická a celé Hostovice včetně ulic Hostovické a ulic okolních.

STŘEDA 1. 4. 2009

město od železničního mostu směrem na Vaňov a Vaňov: Město, ulice od železničního mostu směrem na Vaňov a celý Vaňov.

MO Střekov

Svoz vaků s odpady ze zeleně

OBLAST: Střekov, Kojetice, Nová Ves, Budov, Olešnice

Vaky k odvozu připravte 20. 4. 2009.

OBLAST: Brná, Sebužín, Církvice, Svádov, Olšinky

Vaky k odvozu připravte: 27. 4. 2009

Svoz nebezpečného odpadu

OBLAST: Střekov - Brná - Církvice - Sebužín - Nová Ves - Kojetice - Olšinky - Svádov

Datum svozů: 12. 2. a 23. 4. 2009

Střekov: Žukovova, u pošty . . 15⁰⁰ - 15²⁰

Novosedlické nám. . . 16⁵⁵ - 17¹⁵

Brná: Sebužinská

u ul. Mečíkové 15³⁰ - 15⁵⁰



Církvice:	náves	16 ⁰⁰ – 16 ²⁰
Sebuzín:	Sebuzínská, st. MHD.	16 ²⁵ – 16 ⁴⁵
Nová Ves:	točna MHD	17 ³⁰ – 17 ⁵⁰
Kojetice:	točna MHD	17 ⁵⁵ – 18 ¹⁵
Olšinky:	Vítězná, u potraviny . .	18 ³⁰ – 18 ⁵⁰
Svádov:	Vítězná, u Štrympla . .	18 ⁵⁵ – 19 ¹⁵

Svoz objemného odpadu

I. etapa

ČTVRTEK 2. 4. 2009

Střekov, od Národního odboje směrem na Děčín: Děčínská jen k ulici K Loděnici, Hvězdoslavova, Mánesova, Národního odboje, Rybářská, Varšavská (od Národního odboje k Mariánskému mostu), Zeyerova, Žukovova, K Loděnici.

PÁTEK 3. 4. 2009

Sídlíště Kamenný vrch: Kamenná, Nová.

ÚTERÝ 7. 4. 2009

Střekov, nad tratí od ul. Žukovova směrem na Děčín: Bří Mrštíkú, Českých bratří, Jeseninova, Kojetická, Poděbradova, Poslední cesta, Rubensova, Škrátova, Truhlářova, U Krematoria.

STŘEDA 8. 4. 2009

Střekov, od ul. Kojetická směrem na Novou Ves: Do Kopečka, Dykova, Kubelíková, Marie Hübnerové, Matěje Kopeckého, Na Hřebence, Na Rozhledu, Na Zákrutu, Novosedlické náměstí, Novoveská, Stoupačka, Švabinského, U Lesa, V Třešňové aleji.

ČTVRTEK 9. 4. 2009

Střekov, pod tratí od Národního odboje směrem na Litoměřice: Kozinova, Kramoly, Na Pile, Pionýrů, Raisova, Střekovské nábřeží, Sukova, Těšínská, Tomáše ze Štítného, Třebízského, U Stanice, Varšavská (mezi Národního odboje a Žukovovou), Železničářská.

PÁTEK 10. 4. 2009

Střekov, nad tratí od ul. Žukovova směrem na Litoměřice: Barrantova, Dobrovského, Karla IV., Kollárova, Máchova, Kořenského, Myslbekova, Purkyňova, Puškinova, Riegrova, Rozkošná, Šafaříkovo náměstí, V Zeleni.

ÚTERÝ 14. 4. 2009

Střekov, nad ul. Karla IV. směrem ke hradu: Ke Hradu, Ovčácká cesta, Sokolská, Tolstého.

II. etapa

STŘEDA 15. 4. 2009

Střekov, osada za hradem: Březová, Jasanová, Koperníkova, Litoměřická, Malířský koutek, Na Čihadle, Na Zacházce, Průchodní, Slunečná, Svatojiřská, Topolová, Tizianova, U Řeky, V Ohybu.

ČTVRTEK 16. 4. 2009

Brná: Azalková, Doerellova, Hvozdková, Jabloňová, Karafiátová, Kladenská, Kolmá, Lázeňská, Malá, Marušky Kudeříkové, Mečířová, Na Rybárně, Pod Rezervací, Průjezdni, Rodinova, Sebuzínská (mezi Slunečnou a Jitřní), Šeřířková, U Lesíka, U Háje, Vodárenská, Wagnerova, Zeleň údolí, Zlatá stezka (mezi Slunečnou a Jitřní).

PÁTEK 17. 4. 2009

Brná: Broskvoňová, Jasmínová, Jedličková, Jitřní,

Karla Maye, K Srdíčku, Ke Studánce, Lermontova, Pod Tratí, Rozcestí, Říční, Sebuzínská (mezi Jitřní a Karla Maye), Skupova, Šikmá, U Kapličky, U Potoka, U Točny, U Viaduktu, V Průčelí, Zlatá stezka (mezi Jitřní a točnou MHD).

III. etapa

ÚTERÝ 21. 4. 2009

Sebuzín: Sebuzín

STŘEDA 22. 4. 2009

Církvice: Církvice

ČTVRTEK 23. 4. 2009

Svádov: levá strana od Vítězná (včetně)

PÁTEK 24. 4. 2009

Svádov: pravá strana

ÚTERÝ 28. 4. 2009

Budov, Olešnice, Olšinky: Budov, Olešnice a Olšinky

STŘEDA 29. 4. 2009

Kojetice, Nová Ves: Kojetice, Nová Ves

MO Severní Terasa

Svoz vaků s odpady ze zeleně

OBLAST: Severní Terasa, Dobětice

Vaky k odvozu připravte 27. 3. 2009

Svoz nebezpečného odpadu

OBLAST: Severní Terasa - Stříbrníky

Datum svozu: 26. 2. a 28. 5. 2009

Stříbrníky: Jizerská 15⁰⁰ – 15²⁰

Sev. Terasa: Gagarinova na park. . 15³⁰ – 15⁵⁰

OBLAST: Stříbrníky - Dobětice

Datum svozu: 26. 3. a 25. 6. 2009

Stříbrníky: Na Louži 15⁰⁰ – 15²⁰

Dobětice: Rabasova 15³⁰ – 15⁵⁰

Šrámkova 15⁵⁵ – 16¹⁵

Svoz objemného odpadu

I. etapa

ČTVRTEK 30. 4. 2009

Kočkov, ul. Kočovská a do ní zaústěné ulice nad sídlíštěm: Ke Kopečku, Kočovská, Lužická, Průchozí, Severní, Slepá, Úzká cesta

ÚTERÝ 5. 5. 2009

Severní Terasa: Meruňková, Ořešková, Ovocná, Švestková, Višňová, Stavbařů

STŘEDA 6. 5. 2009

Severní Terasa: Burianova, Herecká, Maková, Marvanova, Šípková, Voskocova, Werichova, Zvonková

ČTVRTEK 7. 5. 2009

Severní Terasa: Jana Zajíce, V Klidu, Větrná

ÚTERÝ 12. 5. 2009

Severní Terasa: Gagarinova, Glennova, Oblá, Svojsíková

STŘEDA 13. 5. 2009

Severní Terasa: Ladova, Pod Parkem, Muchova, Sociální péče

II. etapa

ČTVRTEK 14. 5. 2009

Stříbrníky: Jizerská, Šumavská, Orlická

PÁTEK 15. 5. 2009

Stříbrníky: Br. Veverků, Na Louži, Pincova, Pod Hůrkou, Stříbrnická, Ve Strouze, V Rokli, Na Návsí, Na Vrstevnici

ÚTERÝ 19. 5. 2009

Dobětice: Brandtova, Ježkova, Poláčkova

STŘEDA 20. 5. 2009

Dobětice: Krajiní, Nad Točnou, Oty Pavla, Pod Rozhlednou, Šrámkova

ČTVRTEK 21. 5. 2009

Dobětice: Kmochova, Nad Březnem, Rabasova, Výstupní

MO Neštěmice

Svoz vaků s odpady ze zeleně

OBLAST: Neštěmice, Krásné Březno,

Vaky k odvozu připravte 30. 3. 2009

Svoz nebezpečného odpadu

OBLAST: Mojiř - Neštěmice - Krásné Březno

Datum svozu: 26. 2. a 28. 5. 2009

Mojiř: Hlavní, u restaurace

Na Růžku 15⁰⁰ – 15²⁰

Neštěmice: Opletalova, u park. . . 15³⁰ – 15⁵⁰

Kr. Březno: Obvodová, u garáží . . 16⁰⁰ – 16²⁰

Svoz objemného odpadu

I. etapa

PÁTEK 22. 5. 2009:

Neštěmice: J. Plachty

ÚTERÝ 26. 5. 2009:

Neštěmice: Hlavní, Horní, K Haldě, Strážná, Vodařská, Žitná

STŘEDA 27. 5. 2009:

Neštěmice: Na Skalce, Peškova, Picassova

ČTVRTEK 28. 5. 2009:

Neštěmice: Ryjická, Sibiřská

PÁTEK 29. 5. 2009:

Neštěmice: Dubová, Hluboká, Květinová, Na Výšině, Pod Úvozem, Sportovní, Zelená

ÚTERÝ 2. 6. 2009:

Neštěmice: Janského, Májová, Milešovská, Opletalova, Studentská, Turistická, U Radnice, Národní, Mlýnská, Seifertova, U Tonasa, Veslařská, V Ústraní, Železná

II. etapa

STŘEDA 3. 6. 2009

Sídlíště Pod Vyhliškou: Čechova, Ke Třem křížům, Obvodová, Rozcestí

ČTVRTEK 4. 6. 2009

Krásné Březno ul. mezi Keplerovou a Krčínovou: Neštěmická (sídlíště Pod Vyhliškou), Keplerova, Na Rybníčku, Na Sklípku, U Pivoarské zahrady

PÁTEK 5. 6. 2008

Krásné Březno: 1. máje, Čelakovského, Družstevní, Erbenova, Husova, Hřbitovní, K Mlýništi, Karolíny Světlé, Krátká, Na Vinici, Podmokelská, Příkopy, U Potůčku, U Studánky, V Doubravě

ÚTERÝ 9. 6. 2009

Krásné Březno okolo ul. Nový svět: Matiční, Na Břehu, Postranní, Růžová, Svádovská, Nový svět, Pekařská, Plavecká

STŘEDA 10. 6. 2009

Krásné Březno, ul. mezi Krčínovou a Neštěmickou: Anežky České, Dr. Horákové, Janáčková, Jungmannova

ČTVRTEK 11. 6. 2009

Krásné Březno, ul. Výstupní, Žežická a Neštěmická: Dvojdolí, Neštěmická 1 a 3, Přemyslovců, Žežická

PÁTEK 12. 6. 2009

Krásné Březno, oblast mezi ul. Drážďanská a Přístavní: V Oblouku, Vojanova, Drážďanská, Křížíkova, Na Náspu, Na Skládce, Přístavní, V Háji, Výstupní

Nejšpinavější, nejsmradlavější, nejošklivější... tak tohle o Ústí nad Labem určitě neplatí. Největší severočeské město se honosí řadou záviděníhodných NEJ, jejichž zásluhou je republikovou, evropskou, či dokonce světovou jedničkou.

I my jsme se Vám rozhodli přiblížit v Městských novinách to, čím je Ústí naprosto jedinečné a nepřekonatelné.

Nejznámější myslivec

Slovo myslivec má v češtině dva významy. Jednak označuje lovce divoké zvěře a jednak je lidovým pojmenováním alkoholického nápoje. Toho druhého myslivce zná bezesporu každý obyvatel Čech, Moravy, Slezska i Slovenska. Bylinná lihovina s obrázkem myslivce na etiketě se vyrábí v krásnobřezenské likérce už přes 150 let.

Myslivce pil i Werich

Jan Werich v jednom dopise zve svého přítele na ryby a zdůrazňuje, že s sebou vezmu myslivce s malým „m.“ A to, že nemyslí člověka, ale ústecký nápoj, je každému čtenáři hned jasné. Stará myslivecká dosáhla v minulosti takové popularity, že se stala samozřejmou rekvizitou desítek českých filmů včetně takových hitů, jako byly Slavnosti sněženek nebo komedie Ať žijí duchové.

Proslulou lihovinu začal vyrábět v polovině 19. století v ústecké čtvrti Krásné Březno vestfálský továrník Louis Eckelmann. Nejdříve se nápoj jmenoval Alter Korn, v češtině Stará žitná. Později se objevil podtitul „myslivecká.“ Obchodní název Stará myslivecká se ustálil po 2. světové válce. Obrázek muže v zeleném klo-

bouku s flintou přes rameno však nesla láhev od samého počátku. Jeho původ popisuje firemní legenda o myslivci, který údajně nechtěl továrníkovi prozradit recept na svůj lahodný nápoj, dokud mu magnát nenabídl, že jeho portrét bude na etiketě. Legenda je ale nejspíše smyšlená, aby podpořila prodej. Neexistuje pro ni žádný přímý doklad.

Láhev filmovou hvězdou

Největší popularitu zažíval „myslivec“ v dobách socialismu, kdy při omezení dovozu zahraničních alkoholických nápojů reprezentoval společně s Becherovkou tzv. „lepší pití.“ V roce 2003 spustila ústecká likérka reklamní kampaň, která měla oživit jeho upadající slávu. Televizní spot s myslivcem, který „kouká,“ se uchytil a rok na to přesáhl prodej likéru tři miliony lahví. Aktuální hodnotu značky Stará myslivecká dokládá i protiprávní pokus jednoho západočeského výrobce lihovin zaregistrovat si značku Myslivec.

Recepturu Staré myslivecké výrobce bedlivě tají. Specifickou chuť dotváří směs nejmenovaných bylinek, exotické koření a také sušené hrozinky, švestky, meruňky, jablka, hrušky



a ořechy. Jako alkoholový základ se už nepoužívá žitný destilát jako kdysi, ale destilát z vína dováženého z Francie. Nápoj zraje několik měsíců v dubových sudech.

Literatura a prameny:

Dějiny města Ústí nad Labem (Ed. K. Kaiserová - V. Kaiser). Ústí n. L. 1996

Krsek, Martin: *Stará myslivecká: filmová hvězda s tajemnou recepturou*. MFDNES Severní Čechy 29.1.2005, s. C/3

Akční skupina zaznamenala první úspěch Jonihovo ubytovna prošla rekonstrukcí

Spolupráce města, hygieniků, policistů a společnosti Člověk v tísni v tzv. Akční skupině přinesla první ovoce. Výsledkem je zjištění, že desítky lidí budou v ubytovně Vladislava Joniho žít v důstojných podmínkách.

Na ústeckého podnikatele Joniho se podařilo vyvinout obrovský tlak, jehož výsledkem je kolaudace objektu. Na špatné životní podmínky v domě na okraji města Ústí nad Labem dohlíželi několik měsíců stavební odbor ústeckého magistrátu, hygienici i hasiči.

„Stavební odbor naplánoval na včerejšek závěrečnou kontrolní prohlídku. Úředníci prošli všechny ubytovací pokoje i bytové jednotky a nevynechali ani prodejnu, kterou Vladislav Joni zřídil v přízemí domu,“ řekl ústecký primátor Jan Kubata.

Kolaudační souhlas a stanoviska vydaly kromě příslušných



odborů magistrátu a centrálního obvodu také Krajská hygienická stanice, Hasičský sbor Ústeckého kraje a Národní institut pro integraci osob s omezenou schopností pohybu a orientace. Prodejna však bude předmětem samostatného kolaudačního souhlasu.

Budova, která původně sloužila jako zázemí učiliště Spolchemie, prošla celkovou opravou. Majitel

zrekonstruoval sociální zařízení, nechal udělat nové rozvody teplé a studené vody, vybudoval odpady a v neposlední řadě kompletně vyměnil obklady. „V domě budou žít desítky nájemníků v podmínkách, které konečně odpovídají standardu bydlení. Jsem rád, že se našemu akčnímu týmu podařilo přinutit pana Joniho k rekonstrukci,“ pokračuje Kubata.

V prvním podlaží objektu jsou čtyři byty 2+0, tři ubytovací pokoje s předsíní, jeden byt 3+0, jeden ubytovací pokoj bez předsíně, WC, umývárna, sklad a výměňková stanice. O patro výše se nachází šest bytových jednotek 1+1, dva byty 2+0, dva ubytovací pokoje s předsíní a jeden bez předsíně. Ani zde nechybí toalety a umývárna.

Tzv. Akční skupina k řešení problémů sociálního vyloučení začala pracovat v říjnu loňského roku. Zástupci dotčených organizací se zatím scházejí v zasedací místnosti primátora města. Po dostavbě Akčního centra v ústecké části Předlice se přesunou do nových prostor. Budou zde sídlit nejen úřady a policisté, ale také hygienici a neziskové organizace. Spolupráce organizací spočívá ve výměně informací a vzájemných konzultacích.

Zóna Neštěmice – Sídliště Mojžíř má zpracovaný Integrovaný plán rozvoje

Oddělení koncepcí odboru strategického rozvoje od počátku roku 2008 zpracovávalo Integrovaný plán rozvoje města k Integrovanému operačnímu programu (IPRM IOP). Jedná se o druhý IPRM, který město zpracovává. První z nich byl IPRM Centrum, předkládaný k Regionálnímu operačnímu programu (IPRM ROP). S ním město uspělo a uzavřelo smlouvu o realizaci IPRM, na jejímž základě může čerpat do roku 2015 dotace ve výši 917 milionů korun.

Integrovaný operační program umožňuje žádat o dotace na investice do problémových sídlišť zahrnující jednak rekonstrukce bytových domů a jednak revitalizace veřejných prostranství. Podávání těchto žádostí o dotace je však i zde podmíněno zpracováním a schválením IPRM.

Zpracované a schválené IPRM jsou nezbytným předpokladem čerpání dotací z oblasti podpory 5.2. Integrovaného operačního programu (zlepšení prostředí v problémových sídlištích) pro město nad 20 tis. obyvatel. Tato oblast podpory se týká vedle Ústí nad Labem ještě dalších 61 měst ČR.

Na základě podmínek definovaných z MMR a na základě potřeby, Rada města rozhodla o výběru zóny, která bude v rámci IPRM IOP řešena, a to o zóně Neštěmice – Sídliště Mojžíř. Zároveň schválila vytvoření projektového týmu a jmenovala manažera IPRM a členy Řídicího výboru IPRM.

V souladu s pokračujícími přípravami dokumentu IPRM a s procesem projednávání návrhu dokumentu byly také vytvořeny tři pracovní skupiny, které měly rozhodující význam při definování samotného obsahu realizační části dokumentu IPRM, tedy určení toho, které projekty budou v rámci IPRM realizovány.

Poté, co byla nashromážděna potřebná vstupní data, začalo Oddělení koncepcí OSR zpracovávat definitivní verzi integrovaného plánu rozvoje města financovaného z IOP. Zpracovaný integrovaný plán byl předložen ke schválení Zastupitelstvu města dne 18. 12. 2008, přičemž schválené IPRM musí být do konce roku odevzdáno Ministerstvu pro místní rozvoj.

Pokud město se svým IPRM v konkurenci dalších 61 měst

uspěje, budou městu předalokovány prostředky do roku 2013, resp. 2015.

Na projekty, které bude realizovat město (veřejná prostranství), bude muset město žádat klasickou cestou (kompletní žádost o dotaci včetně všech příloh předkládaná ke konkrétní vyhlášené výzvě). Druhou část IPRM budou tvo-

řit projekty vlastníků bytových domů. Žadatelé zde budou bytová družstva a společenství vlastníků jednotek. Ti budou předkládat žádosti o dotace městu, které pak transparentním způsobem vybere vhodné projekty, jež pak budou vlastníky dále předloženy Centru pro regionální rozvoj, aby i na ně mohla být čerpána dotace.

První anglická školka v Ústí

V březnu 2009 se uskutečnil oficiální otevření soukromé Mateřské školky Green Tree, která je zapsána v rejstříku škol Ministerstva školství České republiky. Jde o první mateřskou školku v okrese Ústí nad Labem s rozšířenou výukou anglického jazyka. Školka se nachází v Neštěmicích, v objektu stávajících jeslí města Ústí nad Labem.

Mateřská školka Green Tree je jednotřídní s kapacitou 20 dětí. Na výuku dohlíží kvalifikovaní pedagogové pod vedením ředitelky Mgr. Lucie Hale. Součástí služeb je anglická knihovna pro nejmenší, školní autobus pro dopravu dětí do školky a odpoledního klubu. Pro rodiče jsme připravili páteční lekci, na které se mimo jiné dozví, jak rozvíjet nově nabyté schopnosti svých dětí. Tato hodina pro rodiče je také již zahrnuta v ceně.

Program Mateřské školky Green Tree je velmi pestrý po celý rok. Během dne umožňujeme dětem nejrůznější sportovní aktivity (tenis, lyžování, plavání), dále program kulturní (návštěvy divadla, kina) a další zajímavé akce.

Školka dále nabízí odpolední anglické kurzy pro děti ve věku od 3 do 7 let, pro které otevírá Green Tree club konající se dvakrát týdně od 15:00 do 18:00 hodin. Děti se zde ve zcela anglické atmosféře seznamují s anglickým jazykem. Do budoucna plánujeme také otevření anglického klubu pro nejmenší, kam budou moci chodit maminky s dětmi ve věku 2 až 3 let a objevovat první anglická slova a fráze.

Ústí nad Labem má nové územně analytické podklady

Statutární město Ústí nad Labem prostřednictvím odboru územního plánování a odboru strategického rozvoje úspěšně dokončilo projekt s názvem „Ústí nad Labem – zpracování údajů o území a územně analytické podklady,“ jehož cílem bylo zajistit externí odbornou přípravu pro územně analytické podklady.

Na realizaci projektu, jehož celkové náklady činily 1,84 mil. Kč, se městu podařilo získat dotaci z Evropské unie, konkrétně z Integrovaného operačního programu, a to ve výši celkem 1,1 mil. Kč.

Pořízení aktuálních údajů o území a zpracování kvalitních územně analytických podkladů povede k vytvoření datové a informační základny informací o území využitelné i pro řízení, monitoring a hodnocení ve sféře regionálních rozvojových aktivit. To také přispěje k vytváření předpokladů pro hospodárné využívání infrastruktury a potenciálu území a k zajištění předpokladů pro udržitelný rozvoj území.

Územně analytické podklady, které jsou v elektronické verzi zveřejněny na webových stránkách města (www.usti-nad-labem.cz), budou pravidelně aktualizovány, a především budou podkladem pro pořízení nového územního plánu města Ústí nad Labem a obcí ve správním obvodu obce s rozšířenou působností ÚL.

Tento projekt byl financován z prostředků Evropské unie z Evropského fondu regionálního rozvoje.



EVROPSKÁ UNIE
EVROPSKÝ FOND PRO REGIONÁLNÍ ROZVOJ
ŠANCE PRO VÁŠ ROZVOJ

ROZŠLAPEJTE JE!!!

Koho? No přeci všechny ty kelímky, misky, nápojové kartony, krabice, PET lahve, zkrátka vše, co nosíte do kontejnerů na tříděný odpad.

Proč? Protože nesešlápnuté zabírají mnohem více místa. Provedli jsme pokus se sešlápnutým a nesešlápnutým odpadem a výsledky? Do papírové krabice o rozměrech 46 x 24 x 27 cm jsme ukládali PET lahve o objemu 1,5 l. Nesešlápnutých se jich do tohoto prostoru vešlo 12 ks, po sešlápnutí 25 ks. Co z toho pro Vás vyplývá? Místo dvou cest ke kontejneru na tříděný odpad Vás čeká pouze jedna. Pro všechny ostatní to, že se do jednoho kontejneru vejde 2x více vytríděných surovin a nemělo by se proto stát, že nádoba bude hned po jejím vyvezení přeplněná. U papírových obalů byly výsledky ještě

mnohem výraznější.

Do prostoru 1m³ jsme naskládali 24 nesešlápnutých krabic každou o rozměrech 46x24x27 cm. Po sešlápnutí se jich do stejného prostoru vešlo 181 ks. V tomto případě se do prostoru 1 m³ vešlo 7,5x více krabic. Překvapilo Vás to? Nevěříte? Neváhejte a vyzkoušejte si to! Šla-pejte, skákejte, dupejte! Vyplavte nahromaděný stres, objem nádob na tříděný odpad bude dostačující, zlepši se čistota okolo kontejnerů a v neposlední řadě se zvýší efektivnost a výtěžnost svozu.

Děkujeme Vám, že třídíte a prosíme Vás SEŠLAPUJTE !



Dětské kroužky do Domu kultury (dokončení)

Pokračování ze strany 1.

dva větší sály, které bude možné využít pro pohybové aktivity dětí a hry. V pavilonu D bude k dispozici divadlo s klasickým jevištěm a hledištěm, „Ten určitě uvítají kroužky se zaměřením na dramatickou scénu. Navíc se zde mohou konat různé přednášky nebo besídky.“

Město se snažilo vyřešit také venkovní prostory. „Při rekonstrukci Domu kultury budeme pamatovat i na plochu, na kterou se dávno zapomnělo. Je jí malá venkovní terasa napojená na malý sál směrem do parku. Tento prostor se léta nevyužívá a může sloužit jako amfiteátr.“ Podle Řeřichy budou moci děti podle potřeby využívat také ostatní prostory, jako je kinosál nebo velký sál v případě, že se tam nebude konat žádná velká akce.

Pro rodiče, jež doprovázejí děti do kroužků, bude k dispozici samostatné parkoviště a čas, po který budou čekat na své ratolesti, mohou strávit v restauraci, která je součástí Domu kultury. „Přestože bude Dům dětí a mládeže součástí velkého Domu kultury, budou děti chráněny v pavilonu C a D tak, že prostory budou uzavřeny. Z ostatních částí nebude možný vstup do prostor určených dětem,“ podtrhuje Řeřicha.

Stěhování Domu kultury se plánuje na prázdniny příštího roku. „Do té doby by mohla být u konce rekonstrukce ale hlavně, děti během školního roku nepřijdou o kroužky. Po prázdninách, které celá řada z nich tráví na táborech pořádaných Domem dětí a mládeže, pak volně přestoupí do nových prostor,“ uzavírá Jan Eichler. K tomu Řeřicha



cha dodává: „Doufám, že se tento termín podaří splnit. Je před námi ale velké výběrové řízení na zhotovitele a může nastat situace, stejně jako u mobilní protipovodňové

hráze, kdy se neúspěšný uchazeč odvolal a prodloužil oddálení stavby. V tomto případě by se rekonstrukce Domu kultury zpozdila o řadu měsíců.“

Spolchemie poskočila v žebříčku českých exportérů

O tom, že Česká republika může světu nabídnout více než jen památky, pivo a broušené sklo, se čeští exportéři každoročně utvrzují v soutěži Exportér roku. Toto tradiční klání českých vývozců, v němž mohou porovnat své úspěchy při vývozu svých výrobků a služeb, se v roce 2008 uskutečnilo již po čtrnácté.

Stejně jako předchozí ročníky i 14. ročník soutěže Exportér roku se konal pod záštitou Hospodářské komory ČR.

Vzhledem k dlouholeté historii konání nabízí soutěž Exportér roku ojedinělou příležitost, jak mezioborově porovnat výkonnost firmy a poměřit se s těmi nejlepšími. Ti se pak účastní slavnostního vyhlášení celorepublikové soutěže, které již tradičně na sklonu roku 2008 proběhlo v prostředí Kaiserštejnského paláce na Malostranském náměstí. Ani v loňském roce mezi těmi nejlepšími nechyběla Spolchemie.

Výjimečnost tohoto slavnostního večera dále zdůrazňuje i skutečnost, že ceny úspěšným exportérům bývají předávány čelními představiteli České republiky.

Pesimisté by mohli říci: k čemu je soutěž exportérů, když porazit mladoboleslavskou Škodovku v exportu není možné? Ano, pokud se jedná o absolutní objem, pak nezbývá než s nimi souhlasit. Ale některé firmy mohou být lepší v meziročním

percentuálním nárůstu exportu. Proto je soutěž rozdělena do několika kategorií.

Exportér roku s největším nárůstem v meziročním období
Škoda Auto je 23. místě a Spolchemie na 25. místě.

Exportér roku s největším objemem za poslední rok
Vítězem je Škoda Auto, Spolchemie je na 16. místě (v předešlých ročních na 22., resp. 31. místě).

Exportér s největším objemem exportu za posledních 15 let
Vítězem je Škoda Auto, Spolchemie je na 17. místě (v předešlých ročních na 24., resp. 25. místě).

Spolchemie: vývoj objemu exportu (mil. Kč)

1994	811
1995	1 231
1996	1 289
1997	1 493
1998	1 727
1999	1 634
2000	2 145
2001	2 112
2002	1 696
2003	1 533
2004	1 957
2005	2 887
2006	3 535
2007	3 833
2008	4 434
1994-2008	32 317

JS realitní kancelář s.r.o.



Stroupežnického 7
Ústí nad Labem

Kontakt: 608 242 845; 475 522 556; jsrk@jsrk.cz

Nehodláte platit neopodstatněně vysokou odměnu RK a přitom žádáte kvalitní službu?

Info, reference a ceník služeb najdete na www.jsrk.cz



Mgr. Jiří Sýkora

DIGITALIZUJTE S NÁMI

Digitalizace společných antén

Získejte přes Vaší STA až 12 televizních programů s možností dalšího rozšíření

Nabízíme Vám:

- rekonstrukci antén a zesilovací soupravy s cenou do 20 000 Kč*, u menších domů do 15 000 Kč*
- doplnění o další multiplex (cca 4 programy) s cenou od 3 000 Kč
- možnost oprav nebo celkových rekonstrukcí rozvodů

* Ceny počítány na průměrný panelový nebo činžovní dům - obsahují demontáž antén a staré zesilovací soupravy, montáž nové antény a zesilovače včetně DPH. Příjem TV přes set top boxy nebo TV s vestavěným DVB-T tunerem.

Nečekejte na úplný konec analogového vysílání , připravte se již nyní!

Rádi Vám pomůžeme. Více na: www.avtservis.cz.

Dále nabízíme:

- kvalitní značkové satelitní komplety na české programy od 4 920 Kč
- satelitní přijímače a komplety pro příjem HDTV - špičkový obraz, ideální pro LCD a plazmové televizory (přijímejte Nova HD a další programy ve špičkové kvalitě)
- veškeré služby – montáže antén a satelitů, ladění, opravy

Kontakt:

AVT servis, Masarykova 66, Ústí nad Labem- centrum – 50m nad hotelem Vladimír - Pozor: Vchod vlevo!

☎ 475 209 439 nebo 603 229 114

www.avtservis.cz



www.usti-nad-labem.cz

UPOZORNĚNÍ

Statutární město Ústí nad Labem – Odbor mimořádných situací upozorňuje nestátní organizace působící na území okresu Ústí nad Labem, že je možno požádat o příspěvek z rozpočtu města

v oblasti

OCHRANY OBYVATEL

a LIKVIDACÍ MIMOŘÁDNÝCH UDÁLOSTÍ

- na celoroční činnost organizace
- na vybavení pro zásahy při mimořádných událostech

Uzávěrka podávání žádostí: 31. března 2009

Formulář žádosti, včetně pokynů pro jeho vyplnění, lze získat od 5. ledna 2009 na Magistrátě města Ústí nad Labem, Velká Hradební 8, odbor mimořádných situací (ing. Havelková, č.dv. 141, tel. 475 241 552) nebo na internetových stránkách www.usti-nad-labem.cz (Formuláře ke stažení).

Katalog léta 2009

EXIM tours
cestovní kancelář

Sardinie
Řecko
SAE
Španělsko
Tunisko
Bulharsko
Egypt
Malta
Turecko
Kuba
Mexiko

16 let pro vaši nejkrásnější dovolenou

PRODEJNA EXIM TOURS ÚSTÍ NAD LABEM
KLÍŠKÁ 8
NAPROTI MĚSTSKÝM LÁZNÍM
usti-nad-labem@eximtours.cz, tel.: 475 200 129
po-pá: 9.00 -18.00, so: 9.00 -12.00

**děti až do 18 let
ZCELA ZDARMA
slevy až 12%**

Nevídáno, neslýcháno... 29

Pravidelná rubrika pro všechny, kteří mají smysl pro humor

Pod Lidičákem budou miliardy

Parkoviště pod Lidickým náměstím? Nesmysl. Našemu listu se podařilo zjistit, že je to jen zástěrka. Chystá se zde totiž něco, co nemá v historii města obdoby. Ve skutečnosti bude v podzemí pod Lidičákem největší sklad peněz v zemi.

Současná ekonomická krize má takové důsledky, že se stát rozhodl stáhnout 30 % finančních prostředků z účtů českých měst a obcí zpět. Ty je ale vydat nechtějí. Peníze se chystají schovat tak, aby je žádný státní úředník mnoho let nenašel. Vznikl proto projekt tzv. parkoviště pod Lidickým náměstím pro 270 vozů. Auta tam ve dvou podlažích skutečně stát budou, ale pod nimi se v dalších čtyřech patrech

bude skrývat něco, po čem touží všichni lupiči v zemi. Prachy, moře prachů!!

Všechno začalo na jednání Kolegia primátorů statutárních měst v olomouckém hotelu „Primátor.“ Politické hlavy velkých měst tu celou noc diskutovaly o tom, jak by nad ministerstvem financí vyzrály.

„Hele Franto, v republice je přes 6200 obcí. Vezmeme ty jejich peníze a prostě je zahrabeme někam pod zem. Přece to státu nedáme... ještě jeden grog prosím... a je to. Stát by to rozházel...“ praví se v doslovném odposlechu diskuse primátorů v hotelovém baru.

Volba nakonec padla na Ústí nad Labem, protože má nejvíce strážníků na obyvatele ze všech



měst. Ti by se měli o ostrahu peněz postarat. V podzemí by mělo být odloženo 79 miliard korun, dále zlato za 16 miliard, umělecké předměty v hodnotě 68 miliard

a čtyři lahve Château Haut-Brion z roku 1978 starosty Lhoty pod Klistýrem Miroslava Ptáčka.

Ústecký magistrát se ale stále tváří, že jde jen o parkoviště...

Lyžařský areál na Telnici patřil dětem

Jarní prázdniny mohly děti trávit na Telnici, v lyžařském areálu, který je od Ústí nad Labem vzdálený 20 kilometrů. V první prázdninový den pro ně tamní SKI klub ve spolupráci s Magistrátem města Ústí nad Labem uspořádal lyžařské závody o zajímavé ceny. Školáci a středoškoláci navíc využili možnosti lyžovat zdarma, respektive za desetikorunový poplatek, za který zakoupili denní průkazku. „Děti jsme tak mohli odměnit za celoroční snažení ve škole a také je odvést od počítačů,“ řekla náměstkyně primátora Zuzana Kailová, která nad celým dnem převzala záštitu.

Lyžařský areál na Zadní Telnici navštíví během lyžařské sezóny tisíce návštěvníků. Město Ústí nad Labem jej dotuje částkou 700 tisíc korun. V areálu je k dispozici sedm lyžařských vleků. Sjezdové tratě jsou uměle zasněžovány a středisko nabízí také večerní lyžování ve středu, v pátek a v sobotu od 18:00 do 20:00 hodin. Dvakrát denně se upravují běžecké stopy. Vždy v sobotu a v neděli se od 10 hodin otevírá lyžařská škola. Do zimního areálu vyjíždí o víkendů autobusová linka číslo 10. Pro řidiče je zdarma připravené parkoviště s kapacitou téměř 400 míst.



Mladým lyžařům předala ceny náměstkyně primátora Z. Kailová.

„V areálu je také možnost občerstvení, což lyžaři velmi vítají. Se zájmem se tu setkávají různé akce, do kterých se zapojují i celé rodiny,“ dodala náměstkyně primátora Zuzana Kailová s tím, že další velký závod chystá středisko ve spolupráci s městem už

v březnu. Konkrétně 7.3. startuje další ročník už tradičního závodu „Telnický rohlík,“ tedy akce pro všechny věkové kategorie. „Pravidelně máme na startu kolem dvouset lyžařů,“ dodal vedoucí SKI klubu Telnice Jindřich Holinger.






Peníze na charitu, tance i box

Město vyčlenilo z rozpočtu pro letošní rok 2,1 mil. korun na akce pořádané Kulturním střediskem města Ústí nad Labem a dalšími organizacemi.

Nejvíce peněz, půl milionu korun, uvolnili radní na uspořádání mezinárodního jazz+blues festivalu. Dalších 350 tisíc korun využije středisko na pořádání Mezinárodního tanečního festivalu a stejná částka půjde na podporu akce Tramská porta. Stranou nezůstane ani další kulturní akce, jako například Mezinárodní festival sborového zpěvu nebo Virtuosi per musica di pianoforte – na tyto akce poskytne město 150 tisíc korun.

Celkem 216 tisíc korun poskytne město občanskému sdružení Sportovní klub policie Sever Ústí nad Labem na pořádání prestižního boxerského turnaje Grand Prix. Letos se jedná o 40. ročník akce, která proběhne ve dnech 12. – 16. května.

Také letos chystá modelka Lenka Cocmanová Taussigová charitativní akci „Krása pomáhá dětem.“ Aktuální ročník prestižní akce proběhne 13. března v Severočeském divadle opery a baletu a město na něj uvolní na částečnou úhradu nákladů 179 tisíc korun.

Autor výroku: Hemingway	Mlha s obsahem kouře	Otcova sestra	Ranec	Vedro (obecně)	Latinská předložka (ke)		Staročeši od Chebu	Místo v dole	Orientální ženské jméno	Lak		Hod	3	Tisíciny krychlového metru						
Mašle						Berly Představený kláštera					Násep									
2											Cizopasně houby									
Hlava rodiny					Vnitřní obývací dvory 3,14						Lok Údaje									
Příslušník keltského národa				Titul muže Náš choreograf (Pavel)				Národ				Název hlásky R Vazal								
	Nevyhraněnost	1	Látati Jméno prozaika Franceho					Poplachy												
Na odlišné místo										Záhada				Hlavní město Zambie						
Jméno pěvce Blachuta										Kainův sourozenec										
Jiným způsobem										NAPOVÍME: Pomo, Leila, Šmok, kaka, nosen, perm.	Dělník v kamenolomu	Zn. sušenek Mzdový účetní (slangově)								
Kráččet			Had brejlovec																	
Kosmetická značka																				
Bicykly																				
Masná kapalina										Německý větný člen	Název sykavky	Ryba síh	NAPOVÍME: Komers, ort, Hbani, Lu, ad, Beno, naj.	Blažena Trolejový dopravní prostředek						
Chemická značka antimonu			Přístav v Rudomoří Náš zpěvák (Michal)											Praobyvatel Bulharska					Bývalý hlasatel ČT (Adam)	Prorýpat
Druh			Vysoká karta Sumerské město											Koryš Část Prahy				Značka kilopondu Miny		
	Varianta jména Anna	Čapkovo drama Měkká tónina												Situace Kopí			Jehličnatý les Ohrada			
Symbol lásky				Poslední útvar prvohor Stáří							Starší značka limonády Od									
Polévkový knedlíček			Nápoj bohů Značka voltampéru						Náš režisér (Vít) M											
4																				
Náhračka stříbra								Fialový polo-drahokam												

Tajenka z minulého čísla: Na cestě k úspěchu musíš dávat pozor, na co všechno jsi šlápnul.

Výherci: Šárka Peterková, Anna Liscová a Jiří Litera. Gratulujeme! Tajenku pošlete na adresu:

Magistrát města Ústí nad Labem, Velká Hradební 8, 401 00 Ústí nad Labem, dále připojte heslo „Křížovka.“

Severočeské divadlo má dvě nominace na Cenu Thálie

Herecká asociace udělující každoročně Cenu Thálie oznámila začátkem února nominace na tuto prestižní cenu za rok 2008. V užší nominaci je čínský tenorista WeiLong Tao za svůj mimořádný výkon v titulní roli v ústecké inscenaci opery Jacquese Offenbacha Hoffmannovy povídky a „taneční“ nominaci získal sólista baletu SD Vladimír Gončarov za mimořádný jevištní výkon v roli Čobana v taneční inscenaci Dany Dinkové a Jaroslava Moravčička Cikánské kořený/i. Ke své roli nám Vladimír Gončarov řekl: „Můj repertoár je široký a pestrý, tančím v mnoha různých rolích v různých žánrech. S hudbou Gorana Bregoviče jsem se jako interpret setkal poprvé. Pro tanec je velmi vhodná – temperamentní a emotivní. Jeho hudba je pro mě úchvatná a její rytmy a melodika jsou souzněním s mou duší.“ Tato taneční nominace je první užší nominace na Cenu Thálie pro člena baletního souboru SD Ústí nad Labem.

WeiLong Tao ke své nominaci sdělil: „Užší nominace na Cenu Thálie si nesmírně vážím. O to víc, že ústecký Hoffmann byl můj debut v této nádherné roli. Navíc se jednalo o mé první angažmá v České republice. Cítím se nesmírně poctěn.“ Ředitel Severočeského divadla

opery a baletu a zároveň i režisér inscenace Hoffmannovy povídky Tomáš Šimerda dodává: „K WeiLongu Tao jsem se dostal přes své konexe v zahraničních uměleckých agenturách. Když jsem si jej byl poprvé poslechnout, bylo mi okamžitě jasné, že se jedná o pěvce mimořádných kvalit. Zároveň jsem tušil, že by bylo pro ústecké operní publikum velkým přínosem, kdyby se pana Tao do role Hoffmanna podařilo získat. Stalo se a my se těšíme z plodů naší vzájemné spolupráce, z nichž ten poslední a zatím nejsladší je užší nominace na Thálii 2008.“

Severočeské divadlo se tak se svými dvěma užšími nominacemi umístilo na pomyslném žebříčku ihned za Národním divadlem Praha, na stejné příčce s Národním divadlem Brno. Z ostatních divadel, která provozují operu a balet, získala jednu užší nominaci pouze Státní opera Praha. Naše divadlo se tak v boji o Thálie stalo bezkonkurenčně nejuspěšnějším divadlem ze všech oblastních divadel a předčilo i pražskou Státní operu. Slavnostní udílení výročních Cen Thálie se letos uskuteční 28. března v Národním divadle v Praze. Udílení bude možné sledovat i v přímém přenosu České televize.



WeiLong Tao na fotografii z připravované premiéry G. Verdi: Otello.

Odbor sociálních věcí informuje občany města Ústí nad Labem o právech a povinnostech

Výživné

Výživné na nezletilého dítě je v ČR garantováno zákonem. Na výživné má nárok nezaopatřené dítě do 18 let věku, nebo do 26 let věku, pokud se soustavně připravuje (studuje) na své budoucí povolání. Výživné je příjmem dítěte a nelze aby se rodič výživného zřekl, jak se mylně domnívají někteří rodiče. O výživném a jeho výši zpravidla rozhoduje opatrovnícký soud v průběhu řízení o úpravě výchovy a výživy k nezletilému dítěti. Dítě je v tomto řízení zastoupeno tzv. kolizním opatrovníkem, kterým je ve většině případů obec s rozšířenou působností. V tomto řízení se upravují vztahy obou rodičů k dítěti, ale také výše výživného. Pokud některý z účastníků řízení nesouhlasí s rozhodnutím okresního soudu, může podat odvolání ke krajskému soudu, který o věci znovu rozhoduje. Proti rozhodnutí krajského soudu již není dovolání přípustné.

Méně známá a veřejností využívaná je i vyživovací povinnost mezi ostatními příbuznými, tedy konkrétně mezi předky a potomky. Příbuzní vzdálenější mají vyživovací povinnost, jen nemohou-li tuto povinnost plnit příbuzní bližší.

Výše výživného

Výživné lze určit až tři roky zpětně od doby podání návrhu, nicméně pro toto musí být objektivní důvody. Pro určení výživného není v ČR žádný obecný vzorec pro výpočet. V praxi se výše výživného pohybuje kolem 5-10% z platu rodiče, který má povinnost výživné hradit. Soud bere v úvahu věk a vyspělost dítěte, jeho zdravotní stav, koničky a zájmy a v neposlední řadě životní úroveň obou rodičů. Dále soud přihlíží k dalším vyživovacím povinnostem, které povinný rodič má. Obecně však soud nebere v úvahu dluhy, hypotéky a jiné závazky. Tyto závazky nemohou jít k tíži nezletilého dítěte. Spotřebované výživné se nevrací.

Výše výživného není pevně dána až do ukončení vyživovací povinnosti. Každý z rodičů může kdykoliv, když se změny poměry u jednoho z rodičů či dítěte podá návrh na zvýšení, snížení či zrušení výživného. Změnou poměrů můžeme rozumět např. nástup dítěte na základní školu, střední školu, zhoršení zdravotního stavu. U rodičů se může jednat o ztrátu zaměstnání, úraz, novou vyživovací povinnost apod. O každé změně opět rozhoduje opatrovnícký soud na návrh jednoho z rodičů. V ur-

čitých případech může zahájit řízení i bez návrhu rodičů.

Vymáhání výživného

Pokud povinný rodič nehradí řádně určené výživné, lze se bránit několika způsoby. Patrně nejúčinnějším je podání návrhu na výkon rozhodnutí, a uvalení exekuce na plat povinného rodiče. V tomto případě mu je výživné každý měsíc pravidelně strháváno ze mzdy. Rodič však v tomto případě musí mít zaměstnání a nesmí být OSVČ. Pak je situace velmi problematická, neboť povinný nemá pravidelný příjem a není z čeho výživné strhávat.

Pokud tedy nastane situace, že povinný rodič neplní vyživovací povinnost déle jak 6 měsíců a není zaměstnán, je možné obrátit se na obvodní oddělení PČR a zde podat trestní oznámení. Rodič se tak vystavuje trestnímu stíhání popřípadě odsouzení k trestu odnětí svobody za trestný čin zanedbání povinné výživy a to až na 2 léta.

Podrobné informace a sociální poradenství poskytuje občanům města Ústí nad Labem odbor sociálních věcí Magistrátu města Ústí nad Labem.

Ivana Štátná,
ved. odboru sociálních věcí MmÚ

CHINASKI
Severočeské divadlo opery a baletu
2.3. akustický koncert k novému CD
od 20 hodin
rezervace www.operabalet.cz
tel. 475 211 713
AUTOPOHÁDKY