

# MĚSTSKÉ NOVINY

číslo 55

srpen - září

2009

Informační list pro občany města Ústí nad Labem

Navštivte webové stránky města: [www.usti-nad-labem.cz](http://www.usti-nad-labem.cz)



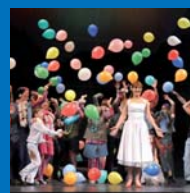
**Novinky  
v ústecké ZOO**

strana 6



**Pozor, od 1. září  
změny v MHD**

strana 8 - 9



**Co nového  
v divadle?**

strana 12

## Sektorové centrum zmizí do konce roku Vážní zájemci o oživení ruiny se neobjevili



V roce dvacátého výročí od pádu komunistického režimu začne odstraňování jednoho z posledních symbolů minulé éry, sektorového centra na Severní Terasě.

Stavba vzájemně propojených objektů centra občanské vybavenosti, jež kdysi mělo velkému panelovému sídlišti poskytovat kompletní veřejné služby, se na konci 80. let minulého století zastavila. Objekt pak začal chát-

rat. Je tak obrovský, že se dosud neobjevil žádný vážný zájemce o jeho využití. Náklady na vzkříšení monstra by totiž byly astronomické.

Většina obyvatel Severní Terasy demolici sektorového centra vítá. Není se co divit. Dívat se každý den na nevzhlednou stavbu není nic, o co by člověk stál. Město mohlo k jejímu odstranění přistoupit až po vyjasnění ma-

jetkoprávních vztahů, tedy poté, co vyhrálo soudní spor o určení vlastnictví objektu.

### Demolice bude trvat 13 týdnů

Ústečtí zastupitelé odsouhlasili přidělení zakázky na demolici sektorového centra firmě AZ Sanace. Jde o společnost, která v Ústí nad Labem např. prováděla průzkum prostor pod Mírovým náměstím a postavila zde Palác Zdar.

Firma bude sektorové centrum postupně odbourávat a jednotlivé části drtit. Materiál pak skončí na skládce. Demolice, která začne asi už letos v září, má trvat jen něco přes tři měsíce.

Na základě vyhlášeného podlimitního výběrového řízení podalo žádost o zakázku 43 zájemců.

*Pokračování na str. 5*

## Dětské kroužky zůstanou v centru města Práce na pavilonu C a D v Domě kultury začnou v září

Dům dětí a mládeže se přemístí do nových prostor v Domě kultury možná už během příštích prázdnin.

„Město vybralo firmu, která práce na rekonstrukci pavilonů zajistí. Z dvaceti tří uchazečů nabídla nejnižší cenu ústecká společnost Ravel. Práce by měly začít už v září“, řekl náměstek primátora Jan Řeřicha.

„Jsem přesvědčen o tom, že se město rozhodlo správně. Dům kultury je v centru města a proto všem dětem dostupný. Původně totiž město plánovalo přestěhovat nás do krásnobřezenského Corsa. To se ale nelíbilo nejen nám, ale ani rodičům. Děti z některých sídlišť by totiž musely složitě dojíždět a dokonce několikrát přestupovat. Centrum

města je každému nejen dostupné, ale přilehlý park je ideální pro naše venkovní aktivity“, dodal ředitel Domu dětí a mládeže v Ústí nad Labem Jan Eichler.

Dům kultury prochází celkovou rekonstrukcí od roku 2005, kdy jej město odkoupilo ve velmi bídém stavu od odborů ústecké *Pokračování na str. 3*

### Dále v tomto čísle:

Slovo primátora . . . . .	2
Nejstarší Ústečan . . . . .	2
Volnočasové centrum Mojžíř . . . . .	3
Stříbro G. Zámečnickové . . . . .	4
Rodiny mohou ušetřit. . . . .	7
Ústecký masakr mementem . . . . .	7
Ústecká NEJ. . . . .	10
Upozornění k odpadům . . . . .	11
Co chystá divadlo? . . . . .	12
Kubata přijal hokejbalisty . . . . .	13
Nevídáno, neslycháno . . . . .	14
Evropský týden mobility . . . . .	14
Křížovka o ceny . . . . .	15
Dny evropského dědictví . . . . .	16

## Slovo primátora



Vážení a milí Ústečané. Odcházím z funkce primátora. Přijal jsem nabídku kandidovat za náš kraj do poslanecké sněmovny. Jsem přesvědčen, že taková nabídka se neodmítá a jsem stejně tak přesvědčen, že její přijetí znamená automaticky odchod z funkce primátora. Vzdal jsem se členství v představenstvech a dozorčích radách, prodal jsem obchodní podíl ve své firmě. Nebudu čekat, zda mi to v Praze vyjde, nebudu mít zadní vrátka otevřená pro případ, že mi voliči v nadcházejících parlamentních volbách svůj hlas nedají. Víím, že bych mohl. Nebylo by to protizákonné ani neobvyklé.

Stál jsem v čele našeho města více než tři roky. Všichni víme, co dobrého i méně dobrého se za tu dobu ve městě událo, jak moc se změnilo centrum krajské metropole příchodem soukromých investorů i rozvojovou politikou radnice a jak odlišné názory zaznamenáváme na adresu mnoha strategických záměrů a rozhodnutí.

Slíbil jsem Vám „Nové Ústí“, snad si ještě vzpomínáte. Věděl jsem, proč to dělám. Nepotkal jsem v minulosti nikdy člověka, který by řekl, že Ústí nad Labem je hezké město. Nebo dobré místo pro život. Neměl jsem ambice udělat z Ústí obdobu Českého Krumlova. Ale dobré místo pro život? To ano, to jsem chtěl a chci to pořád. Věřím, že je to možné a také věřím, že až pomine stavební ruch

a všechny nepříjemnosti, které ho provázejí, najdou se mezi Vámi i tací, kteří si třeba řeknou, že Ústí už není nepěkný shluk oprýskaných baráků a špinavý vzduchem. Že to vlastně není špatné místo pro život.

Funkci primátora opouštím v době již dokončených městských i privátních projektů, avšak řada velkých investic na nás ještě čeká. Rekonstrukci plavecké haly na Klíši, revitalizaci Městských sadů a mnohé další akce již budou mít na starosti mí nástupci. Ti se rovněž budou muset v následujících letech vypořádat s negativními důsledky hospodářské krize, jež v praxi způsobí snížení objemu provozního rozpočtu města (a všech ostatních měst a obcí) pro příštích několik let. Vůbec jim to nezávidím.

Nemám pocit, že odcházím od rozdělané práce. Nedělal jsem ji totiž sám. Měl jsem kolem sebe spolupracovníky, kterým chci takto veřejně poděkovat. Často to se mnou neměli lehké, ale vydrželi. Nepochybuji, že to, co jsme společně začali, také zdárně dokončí.

Přijímám novou výzvu a přijímám ji se všemi riziky. Může se stát, že neuspěji. Pak nebudu ani poslancem, ani primátorem. Zůstanu ale občanem Ústí nad Labem, a to se mi zdá být nejdůležitější. Pokud se naopak sněmovním poslancem stanu, budu dále pracovat pro Ústí nad Labem jako dosud.

Mým odchodem se lidské osudy Ústečanů nezmění. Odlišný nebude ani životní rytmus města se všemi jeho elitami, těmi, co si myslí, že jsou elity či lidmi, kteří by jednou elitami chtěli být a snaží se do této pozice „propsat“ či internetově „prodiskutovat“. Právě těmto lidem přeji, aby jednou našli sílu k uskutečnění opravdové výzvy s přijetím vlastní zodpovědnosti.

Zdravým přátele i ty, kteří přijmou můj odchod s ulehčením. Přeji Vám všem, naposledy jako primátor Vašeho města, mnoho zdarů a štěstí.

Jan Kubata

## Střekov usiluje o svou rozhlednu

Střekovský obvod plánuje výstavbu rozhledny na kopci Malé Sedlo. Projekt s celkovými náklady kolem 2,5 mil. korun bude realizovat společnost INSKY.

Rozhledna má být financována z již přislíbených dotačních prostředků Poslanecké sněmovny ve

výši 1,5 mil. korun. Radní v této souvislosti rozhodli o podání žádosti na tyto peníze. Z rozpočtu MO Střekov půjde dalších 253 tisíc korun a z fondu hejtmanky Ústeckého kraje by mohlo přijít 779 tis. Kč.

Radní také jmenovali řídicí skupinu pro uvedený projekt.

## Nejstaršímu Ústečanovi A. Kovářovi je 102 let

Ke 102. narozeninám Antonína Kováře popřála pevné zdraví náměstkyně primátora Zuzana Kailová.

Antonín Kovář, který je nejstarším Ústečanem, se narodil 19. 7. 1907 poblíž Litomyšle. Do Ústí nad Labem se přestěhoval ještě jako dítě. Pracoval jako účetní, promítač v kině, ale mezi jeho největší záliby patřila hudba. Měl svoji kapelu a hrál na deset hudebních nástrojů. „Pan Kovář je neuvěřitelně vitální. Vše si velmi dobře pamatuje a pochlubil se, že dodnes sleduje sport“, řekla Zuzana Kailová, která nejstaršímu Ústečanovi

donesla květinu, knihy o Ústí nad Labem a DVD o městě. „Od paní ředitelky vím, že tu mají DVD přehrávač a že o tento dokument bude mezi seniory velký zájem“.

Pan Kovář žije v Domově seniorů v Orlické ulici už dva roky. Přestěhoval se sem poté, co mu zemřela přítelkyně. Na pokoji bydlí sám. „Je neuvěřitelně soběstačný. Pravidelně ho navštěvuje jediná dcera, která je lékařkou. Spolu pak chodí na krátké procházky. Pan Antonín miluje jídlo, nepohrdne ale ani stopčkou alkoholu“, prozradila ředitelka Anna Pivová.



## ZOO bude mít nové parkoviště

V dolní části areálu Zoologické zahrady v Ústí nad Labem vyroste v budoucnosti nová parkovací plocha pro 400 až 500 automobilů. „Vše je zatím ve stádiu návrhů a skic. Máme k dispozici asi čtyři tisíce metrů čtverečních plochy“, řekl k záměru ředitel zoo Václav Poživil s tím, že úpravou projde také vjezd do areálu.

„Stávající parkoviště před ústeckou zoologickou zahradou kapacitně nestačí“, řekl po setkání s ředitelem zoo náměstek primátora Jan Řeřicha. „Hovořili jsme o nutnosti vybudování parkoviště odpovídajícího významu zoo i počtu návštěvníků. Současná plocha k stání vozidel nestačí pokrýt poptávku a motoristé proto parkují v blízkém nebo vzdáleném okolí“.

O nutnosti vybudovat před ústeckou zoo parkoviště se mluví už několik let. Problémem jsou ale pozemky, které jsou v okolí areálu buď předražené, nebo je na nich ekologická zátěž, která by stavbu výrazně prodražila. Proto by nová parkovací plocha měla vyrůst přímo v areálu. Konkrétně v dolní části, kde má dnes zoo technické zázemí a skladový dvůr.

Ústecká zoologická zahrada má v plánu postavit také ekologický dům, který by mohly využívat převážně děti z Domu dětí a mládeže v Ústí nad Labem či studenti ústecké univerzity. Místo je navrženo v horní části zoo. Hovoří se také o přístřešku pro aligátory a zebry.

Vydává Magistrát města Ústí nad Labem, Velká Hradební 8, 401 00 Ústí nad Labem. Neprodejný informační dvouměsíčník pro veřejnost. Ev. číslo MK ČR E 10245. Náklad 45 000 ks. Technická výroba: Severočeský Metropol, a.s. **Inzerce: 475 241 469.**

# Dětské kroužky zůstanou v centru města

*Pokračování ze str. 1*  
chemičky. Následovala oprava střechy, kamenných obkladů a přilehlého okolí, včetně vybudování kašny před vstupem do samotné budovy. „Dům kultury se nám mění před očima a myslím si, že budova z roku 1964 se stává zajímavou i pro Ústečany. Ti sem chodí hlavně za zábavou a v době plesů je Dům kultury hlavním dějištěm jejich setkávání. Myslet ale musíme i na děti, které tento objekt v centru města mohou využívat ke svým zájmovým kroužkům. Vždyť Dům dětí a mládeže navštěvuje v současné době na dva tisíce dětí. Proto jsme se rozhodli vrátit prostory volnočasovým aktivitám, jak kdysi architekt zamýšlel“, vysvětluje Řeřicha.

Dům dětí a mládeže v Ústí nad Labem sídlí ve vile v Churchillově ulici. „Tyto prostory už ale nevyhovují technickým ani hygienickým požadavkům. Organizujeme na 120 kroužků, které jsou náročné na prostory. Proto jsem moc rád, že město nám nabídlo možnost vyu-

žívání malé venkovní terasy, která je napojena na malý sál směrem do parku. Tento prostor, který se už léta nevyužívá, může sloužit jako amfiteátr“, doplňuje Eichler.

Práce se zaměří více na prostory, kam se děti přestěhují. Všechny klubovny budou nově vybaveny tak, aby odpovídaly moderním požadavkům pro mimoškolní činnost. Projektant své návrhy konzultoval s ředitelem Domu dětí a mládeže. K dispozici bude více kluboven, dva větší sály, jež bude možné využít pro pohybové aktivity dětí a hry. V pavilonu D bude k dispozici divadlo s klasickým jevištěm a hledištěm. Ten určitě uvítají kroužky se zaměřením na dramatickou scénu. Navíc se zde mohou konat různé přednášky nebo besídky.

Stěhování Domu kultury se plánuje na prázdniny příštího roku. Děti tak neprijdou o kroužky. Po prázdninách, které celá řada z nich tráví na táborech pořádaných Domem dětí a mládeže, pak volně přestoupí do nových prostor.



Při rekonstrukci obou pavilonů se myslí i na rodiče. Ti mohou čekání na své ratolesti vyplnit pobyt v restauraci, která je součástí Domu kultury. Snazší bude i přístup do budovy. Rodiče přijedou k blízkosti vchodu, protože se počítá také s úpravami z Bělehradské ulice. Samozřejmostí je i zamýš-

lený výtah pro přístup handicapovaných občanů. „Přestože bude Dům dětí a mládeže součástí velkého Domu kultury, budou děti chráněny v pavilonu C a D tak, že prostory budou uzavřeny. Z ostatních částí nebude možný vstup do prostor určených dětem“, uzavírá Řeřicha.

## Zdevastované koupaliště v Mojžíři nahradí volnočasové centrum



Neštěmická radnice už ví, jak využít plochu bývalého koupaliště v Mojžíři.

Naposledy se Ústečané v Mojžíři koupali před povodněmi v roce 2002. Od té doby areál chátral, a protože nebyl oplocený, hrozilo také nebezpečí úrazu. „Obnova koupaliště by byla velmi nákladná. Muselo by se tam vybudovat nové sociální zázemí a ošetřovna. Drahá

by byla také obnova bazénů, které už neodpovídají zprůsňovým hygienickým předpisům. Proto jsme ve spolupráci s městem hledali vhodné využití areálu“, vysvětlila starostka obvodu Liana Wagnerová.

Nedávno se přece jen podařilo najít řešení. V rámci městského projektu „Volnočasové centrum Mojžíř“ bude možné za pomoci evropských peněz zdevastované

koupaliště přebudovat na víceúčelový areál, kde bude například lanové centrum, hřiště na pétanque nebo menší skatepark. Vše bude volně přístupné a zdarma, což je jedna z dotačních podmínek. Celý prostor by měl být rozdělen do tří zón – klidové, aktivní a pro menší děti. „Ty by tu měly najít prolézačky, skákací paňáky a síť cest pro jízdu na kolech či bruslích“, řekla Wagnerová s tím, že samozřejmostí bude dostatek laviček a odpadkových košů. „V našem obvodu žije celá řada mladých lidí, kteří nemají žádné volnočasové vyžití. Pro ně chystáme hřiště na cricket, stoly na ping-pong a další čtyři multifunkční hřiště“.

S přestavbou areálu se začne v příštím roce. „Do té doby ještě chceme uspořádat veřejné projednání, tedy setkání lidí se zástupci města, aby veřejnost měla možnost vyjádřit se k našim nápadům“, slíbila Wagnerová.

Celá akce vyjde zhruba na 60 milionů korun. V rámci přípravné fáze už byl areál uklizen a došlo také k demolici ohořelých zbytků, které kdysi bývaly zázemím koupaliště.

## V. setkání absolventů a jejich učitelů Základní školy v Předlicích



**17. října 2009 v 19<sup>00</sup> hodin,  
velký sál Domu kultury,  
pod záštitou primátora města  
Ústí nad Labem.**

Prohlídka školy od 15<sup>00</sup> do 17<sup>00</sup>, k tanci a poslechu hraje skupina „Obecná škola“, výstava největší sbírky třídních fotografií v ČR a fotovystava „Zmizelé Předlice“.

Videoprojekce z minulých setkání, vzpomínání a všeobjímající hovory, pokus o překonání vlastního českého rekordu – největší počet absolventů školy na společné fotografii (s sebou vysvědčení ze ZŠ) - patronem pokusu je Josef Náhlovský, křest publikace Historie Předlic, soutěž o nejpočetněji zastoupenou třídu – vítěz obdrží karton sektu, nejvzdálenější, nejstarší a nejmladší absolvent obdrží láhev vína...

Informace a vstupenky:  
Karel Punčochář, Moskevská 22,  
tel. 604 854 786, 474 720 700.

# Stará zasedací síň projde rekonstrukcí

Zasedací síň Magistrátu města Ústí nad Labem se konečně promění v důstojné místo pro veřejnost i politiky.

„Velká zasedačka neprošla rekonstrukcí desítky let. A bohužel je to na ní vidět. Staré koberce a sedátka už odsloužily a je zapotřebí ten velký prostor nejen zlidštit, ale také více otevřít veřejnosti“, řekl náměstek primátora Jan Řeřicha s tím, že zasedací síň magistrátu neslouží pouze politikům, ale konají se tu také konference a přednášky.

Dalším důvodem k rekonstrukci je nutnost dodržet podmínky IPRM. Město původně chtělo investovat peníze do přestavby přízemního prostoru, kde se nyní nachází jídelna a nahradit ji přepážkovým prostorem pro vyřizování dokladů na Magistrátu města Ústí nad Labem. Lidé ale žádali zachování jídelny a proto bylo nutné tento projekt financovaný z Evropské unie nahradit podobným projektem v oblasti veřejné



**Rekonstrukci velké zasedačky zaplatí z 85 % Evropská unie.**

správy. Proto tedy rekonstrukce zasedací místnosti.

Stavební úpravy nezasáhnou do stávajících nosných částí objektu. „Musíme si uvědomit, že zasedací místnost má historický význam a návrh přestavby navazuje na výrazové prostředky stávajícího vy-

bavení interiéru. Určitě zachováme výtvarně cenné prvky, jako například dřevěný obklad v čele sálu nebo skleněné lustry“, vysvětlil Řeřicha.

Dominantou zasedací síně zůstane řečnický pult. Po jeho obou stranách budou křesla a stolký. Nová sedadla budou umístěna do

základní úrovně prostoru a také na galerii, kam mají při jednáních města přístup Ústečané. Výměny se dočkají také koberce a novinkou bude audiovizuální technika včetně nových obrazovek umístěných po stranách. Pro možnost zatemnění budou před okny instalovány elektricky ovládané rolety. „Našich jednání nebo různých konferencí se mohou účastnit také lidé s omezenou možností pohybu. Pro ně je přístup zajištěn pomocí výtahu a rampy. Nový vstup do zasedací místnosti umožní instalovatelnou plošinu.“

Výběrové řízení na stavební úpravy v zasedací místnosti Magistrátu města Ústí nad Labem by mohlo být vyhlášeno do konce letošního roku. Práce pak potrvají čtyři měsíce. Náklady se zatím odhadují zhruba na 30 milionů korun (85% půjde z Evropské unie, 7,5% ze státního rozpočtu), konečná cena ale vyjde až z výběrového řízení.

## Pro medaili letěla za oceán



Stříbrnou medaili v kumite družstev žen získala na Mistrovství světa karate WKC v americkém Miami na Floridě Ústečanka Gabriela Zámečnicková.

„Ještě nedávno jsem tu s vámi seděl a povíдали jsme si o vaší zlaté medaili z Mistrovství světa juniorů ve Slovinsku. Po pár měsících jsme tu opět, tentokrát jste už ale v roli seniorky a opět velmi úspěšná. Doufám, že sportu zůstanete věrná i přesto, že vás čekají životní změny“, přivítal ústeckou závodnici, primátor Jan Kubata.

Gabriela se karate věnuje 11 roků, to znamená od sedmi let. Na premiérovém mistrovství světa se postavila proti zkušeně-

ším závodnicím z Turecka, Itálie, Španělska či Srbska. Od začátku sportovní kariery je věrná Shotokan klubu Reichert, kde trénuje třikrát týdně. „Za rok mě ale čeká maturita a potom přijímačky na vysokou školu. Chtěla bych se věnovat stomatologii. Přesto doufám, že zvládnou i karate“.

Její slova potvrdil i trenér Josef Reichert: „Spousta dívek kolem osmnácti let zvolní a více se věnuje studiu, což respektuji. U Gábiny by to asi byla škoda, protože stříbrná medaile z tak těžce obsazeného šampionátu je výzvou do dalších výkonů a nebývá zvykem, aby juniorka byla po přechodu do kategorie seniorů tak úspěšná“.

## Peníze za Mariánský most půjdou do investic

Mariánský most bude patřit státu. Zastupitelstvo města schválilo jeho převod Ředitelství silnic a dálnic za cenu 95 milionů korun.

„Město tak získá peníze na realizaci investičních akcí směřujících k rekonstrukci městské infrastruktury“, říká primátor města Jan Kubata.

Vlastnictví Mariánského mostu městu nic nepřinášelo. Radnice jeho převodem získala nejen finanční prostředky na investice, ale zbavila se také povinnosti stavbu udržovat předpokládaným výdajem přibližně deseti milionů korun ročně.

„Nový ústecký most byl asi jediným velkým mostem v České republice, který vlastnila samospráva. Hlasý o tom, že vyvázáním z vlastnictví města zde vzniká riziko vybírání mýtného, jsou liché. Stát na takových mostech mýtné nevybírá a pokud vím, ani se na to v budoucnosti nechystá“, říká náměstek primátora Jan Řeřicha.

Mariánský most byl před několika lety vyhlášen jednou z nejkrásnějších staveb světa poslední dekády. Zastupitelé jeho stavbu schválili v prosinci 1994. Práce trvaly tři a půl roku. Do provozu byl most uveden před deseti lety. Své opodstatnění poprvé prokázal o povodních v srpnu 2002. „V době schvalování záměru stavby nového mostu se diskutovalo zejména o tom, zda jej Ústí skutečně potřebuje. Automobilový provoz v krajském městě narostl od té doby do takové míry, že si neumím představit, že bychom měli k dispozici jen starý Benešův most,“ uvádí dále Řeřicha.



# Sektorové centrum zmizí do konce roku

*Pokračování ze str. 1*

Omezení počtu zájemců proběhlo losováním dne 16. června 2009 za účasti státní notářky. Otevírání obálek s nabídkami pěti vylosovaných uchazečů se konalo 27. června téhož roku s následujícím výsledkem (ceny vč. DPH), viz tabulka:

AZ Sanace, a.s.	83 093 708 Kč
Severočeská stavební, a.s.	86 887 876 Kč
Sdružení YSSEN, spol. s.r.o. – LKW Trans – Rychtář Vladan	88 609 423 Kč
Stavby Kühn, s.r.o.	97 314 397 Kč
Děčínský stavební podnik, s.r.o.	111 027 190 Kč

Většinu nákladů zaplatí Evropská unie, protože je celá investice zařazena do úspěšně obhájeného Integrovaného plánu rozvoje města. Spoluúčast města bude činit jen necelých 6,5 mil. korun.

„Pokud oceníme demolicí sektorového centra cenami URS, což je soubor směrných cen ve stavebnictví, dostaneme cenu 91,6 mil. bez DPH. Naše nabídková cena byla 69,8 mil. bez DPH, tedy o 24% nižší než takzvaná kontrolní cena“, řekla Ústeckému deníku společnost AZ Sanace.

## Nabídka firmy Explosia

Pardubická společnost Explosia písemně i ústně uvedla, že dokáže zbourat sektorové centrum v ceně o 30 milionů nižší, než AZ Sanace. Problém je však v tom, že Explosia se do výběrového řízení vůbec nepřihlásila, ani si nevyzvedla zadávací podmínky soutěže.

Sdělovací prostředky přišly s informací, že Explosia požádá o dodatečné zařazení do výběrového řízení. To však ze zákona není vůbec možné. Mimo jiné proto, že by zde nepochybně docházelo ke zvýhodnění takto zařazené firmy. „Nabídku, která nebyla předložena, nelze podle zákona hodnotit, i když je o několik desítek milionů levnější. Zákon prostě nemůžeme obcházet. Ti, kteří nás kritizují, že jsme se zbavili možnosti jít cestou levnější varianty, by si mohli při vši účtě ten zákon alespoň přečíst“, říká náměstk primátora Jan Řeřicha.

## Důsledky zrušení výběrového řízení

Jednou z možností, jak Explosii „vyhovět“, by bylo zrušení soutěže a vypsání nové. Město si k tomu nechalo vypracovat právní rozbor i analýzu důsledků takového kroku v rámci plnění povinností vůči IPRM. Nezapomínejme se nyní otázkou, do jaké míry by bylo zrušení

tendru férové vůči společnostem, které narozdíl od Explosie byly schopny nabídku zpracovat a v zákonné lhůtě ji také odevzdat...

Důsledky pro IPRM – znamenalo by to odložení podání žádosti o dotaci na projekt demolice sektorového centra. Rea-

lizaci by to posunulo do termínů daných následujícím výběrovým řízením. To by způsobilo nerealizaci projektu a tudíž celého IPRM dle stanovených termínů. Drobné změny lze vyjednat s Regionální radou Regionu soudržnosti Severozápad, ovšem jen do té míry, která neohrozí pravidlo n+3 (alokace evropských prostředků pro rok 2007 musí být vyčerpána nejpozději do r. 2010). Je pravděpodobné, že by posun termínu

oproti schválenému harmonogramu IPRM nebyl Regionální radou schválen, a tudíž by mohla být ohrožena dotace na tento projekt. Město má zároveň připravené navazující projekt, jenž bude spočívat ve vybudování sportovní infrastruktury na území vzniklém po zbouraném sektorovém centru. I tento druhý projekt je součástí IPRM a je svázán harmonogramem. Byly by tedy ohroženy oba zmíněné projekty.

Důsledky dle zákona o veřejných zakázkách - zrušit zadávací řízení obecně lze dle zákona č. 137/2006 Sb., o veřejných zakázkách (dále jen „zákon“) výlučně tehdy, jsou-li naplněny zákonné podmínky pro takový postup, tedy pro zrušení. Tyto podmínky stanoví zákon v § 84. Pokud v daném případě šlo o užší podlimitní řízení a současně nebylo zjištěno žádné pochybení ze strany města při tomto tendru, lze si jen stěží představit, že by mohla být některá z podmínek pro zrušení v daném případě naplněna. Samotný fakt, že někdo (bez bližší znalosti konkrétních podmínek tenderu, hodnotících kritérií a podmínek vlastní realizace dané zakázky) uvádí, že zakázku je schopen realizovat levněji, nenaplňuje sám o sobě žádný ze zákonných důvodů pro zrušení tohoto tendru.

Pokud by město tendr zrušilo neoprávněně, resp. by jej zrušilo, aniž by pro to byly zákonné důvody, pak by tímto postupem mohl být spáchán správní delikt (§ 120 odst. 1 písm. b říká, že správní de-

vůči vítězi tendru porušilo a zrušilo by tendr neoprávněně, mohla by být vítězná firma způsobilá škoda – v podobě ušlého zisku - které by se mohlo na město domáhat.

## Co bude místo ruiny?

K využití pozemku pod sektorovým centrem uspořádalo město veřejnou anketu. Zúčastnilo se jí 300 lidí a nejvíce z nich si zde přeje vybudování přírodního kluziště. To by mělo být součástí velkého sportovně-rekreačního areálu, na jehož financování město podá žádost k Evropské unii (opět v rámci IPRM). „Kromě kluziště tady počítáme se stavbou multifunkčních hřišť na tenis, fotbal, volejbal či basketbal. V úvahách se objevuje i dráha pro kolečkové brusle. Konečnou podobu projektu ještě nemáme“, uvádí Řeřicha.

## Nostalgie?

Asi ne. Sentimentální vzpomínky na bezdomovce, kteří v domě duchů přespávají, nebo zlatokopy, jež už odsud ukradli snad všechno, co



likt spáchá zadavatel, který zruší zadávací řízení, aniž byly splněny podmínky podle § 84 zákona). Za takový správní delikt může Úřad pro ochranu hospodářské soutěže uložit pokutu až do výše 10 mil. Kč.

Jestliže již město odeslalo rozhodnutí o výběru nevhodnější nabídky, pak městu vzniká kontrakční povinnost, tedy povinnost s vybraným uchazečem uzavřít smlouvu; pokud by město takovou kontrakční povinnost

se dá zpeněžit, asi mít nebudeme. Sektorové centrum s nikdy neexistujícími obchody, službami, kinem, restaurací, kanceláři a krytým civilní ochrany, které kdysi mělo být chloubou dvacetitisícového sídliště, našlo využití jen v podobě různých pokoutních happeningů a natáčení nesmělých pokusů o amatérský hororový film. V posledních letech se tu začali fotografovat studenti průmyslovky na tablo.

Nic víc.

## Ústecký kočičí boom



Letošní rok přinesl v ústecké zoo mimořádné úspěchy v odchovech kočkovitých šelem. Koncem února se poprvé v historii zdejšího chovu narodila mláďata koček rybářských. Trojčata, dva samečci a jedna samička se dlouho skrývala před zraky návštěvníků v bezpečí porodní boudičky. Teprve po dvou měsících je bylo možné při velké dávce štěstí spatřit. Po půl roce od narození je možné konstatovat, že odchov se zdařil a zájemcům o spatření malých mourečků poradíme návštěvu u jejich výběhu, pokud možno hned po otevření bran zoo, protože po ránu bývají neaktivnější.

Další historická událost nastala 3. května v pavilonu šelem. Samice levharta mandžuského Klara přivedla na svět své další potomstvo. Posléze se ukázalo, že se jedná o dvojčata, dva samečky. Tento poddruh je nejohroženější velkou kočkovitou šelmou, ve volné přírodě žije posledních zhruba třicet zvířat. V ústecké zoo se je podařilo rozmnožit již potřetí, po dvou jedináčcích se poprvé jednalo o početnější vrh. Levhartí výrostci již mají

svá jména, herečka Tereza Brodská je v rámci červencového Dne šelem pokřtila jmény Kitan a Kirin, která vychází stejně jako u jejich matky a starší sestry Kaily z historie a geografie původního Mandžuska.

Do třetice všeho dobrého přinesl první červenový den. Vytoženého přírůstku se poprvé v krátké historii ústeckého chovu dočkali irbisové. Vzhledem k náročnosti odchovu byl v prvních dnech po porodu pavilón šelem zcela uzavřen pro veřejnost a posléze byla delší dobu nepřístupná expozice irbisů. V tomto případě se sešli hned dva historické okamžiky naráz. Díky novému kamerovému systému mohli návštěvníci malou samičku společně s maminkou Nimou sledovat alespoň na obrazovce uvnitř pavilonu. Bylo to opět poprvé co se v naší zoo uskutečnil přímý veřejný přenos odchovu. Malá samička se vyrovnala s drobným problémem se zadními končetinami především díky skvělé chovatelské práci celého týmu. Roztomilé koťátko dnes tráví většinu času mimo porodní prostor a patří k největším lákadlům ústecké zoo. V rámci Václavského dne v pondělí 28. září se také dočká svého jména.

Tolik koťátek jako letos se ještě nikdy v Ústí nad Labem nenarodilo a ke kočičímu boomu přispívají určitě také mimořádné atraktivní líčata, která začátkem srpna oslavila svoje první narozeniny.



## Kulturní září v zoo

Září bude v ústecké zoologické zahradě nejen o zvířatech, ale také ve znamení kulturních programů. Na první sobotu je připravena spojená akce Rozloučení s prázdninami aneb Podejme si ruku. Hlavní program proběhne od 13,00 v areálu restaurace Koliba za účasti hudební skupiny Vega, dua Vanda a Standa a Divadla manželů Kopecských. Po celý den bude v areálu zoo probíhat stánkový prodej výrobků našich



postížených spoluobčanů a prezentace aktivit spojených s prací s handicapovanými a další doprovodný program v rámci pátého ročníku festivalu Podejme si ruku. Závěr programu pak bude patřit křtinám letošních mláďat sily vietnamského za účasti čestných hostů včetně mladé herečky Terezy Voříškové, známé z filmů Raffáci, Bobule či Venkovský učitel. Záštitu nad festivalem převzala starostka Městského obvodu Neštětice paní Liana Wagnerová.

Následující dva víkendy budou zasvěceny Dnům evropského dědictví 2009. Akce kulturně naučného charakteru má svojí dlouholetou tradici a zoologická zahrada se k ní každoročně připojuje. Hlavním magnetem letošního ročníku je Naučná stezka Lumpeparku, která byla otevřena v listopadu loňského roku.

Vyvrcholením kulturního září bude Václavský den v zoo. Státní svátek letos připadá na pondělí a tak věříme, že závěr prodlouženého posledního víkendu v září stráví většina Ústečanů v zoologické zahradě. Kromě pestrého programu jsou totiž připraveny slavnostní křtiny historicky prvního mláděte irbise narozeného v Ústí nad Labem.

# Kailová: rodiny mohou ušetřit peníze



Rodiny s dětmi, které milují cestování či kulturu, mohou výrazně ušetřit. Stačí, aby se zdarma zaregistrovali do databáze a se slevami od 5 – 50 % mohou navštěvovat různá kulturní, sportovní nebo společenská představení, jezdit do skanzenů, na hrady a zámky nebo si napláňovat výlet do některého z hotelů. Více o této nabídce se dozvíte z rozhovoru Ivany Solníčkové s náměstkyní primátora Zuzanou Kailovou.

**Rodinné pasy nejsou v Ústeckém kraji novinkou. Lidé jejich výhod mohou využívat od roku**

**2006. Co stálo u zrodu této myšlenky?**

„Podpora rodin s dětmi. Víme, že mladé rodiny to dnes nemají lehké a pokud mají dvě nebo tři děti, moc peněz na zábavu jim nezbyvá. Proto jsme se připojili k projektu „Rodinné pasy“, který od počátku financuje Ústecký kraj a snažíme se více informovat rodiče dětí o možnostech zajít si na divadelní představení nebo do sportovní haly se slevou. Podmínkou registrace rodiny je pouze trvalé bydliště zájemce v Ústeckém kraji a alespoň jedno dítě v rodině mladší 18 let.“

**Jakým způsobem je možné se zaregistrovat a jaká částka se za registraci platí?**

„Registrace je bezplatná a o rodinný pas je možné požádat několika způsoby. První možností je on-line registrace na adrese [www.rodinnepasy.cz](http://www.rodinnepasy.cz), druhou pak využití e-mailu: [usti@rodinnepasy.cz](mailto:usti@rodinnepasy.cz), dále na telefonním čísle 543 211 254, nebo registrační formulář zaslat na adresu Rodinné pasy, P.O.BOX 130, 400 01 Ústí nad Labem. Do dvou měsíců přijde na adresu žadatele karta s informacemi, jak ji užívat a seznam poskytovatelů slev.“

**Ústečané ale nenavštěvují pouze památky v kraji, jezdí na výlety po celé republice. Využijí rodinný pas i za hranicemi regionu?**

„Ano, systém Sphere card nabízí slevy nejen po celé republice, ale také na Slovensku a v rámci projektu Familienpass také v Dolním Rakousku. Slevy se vztahují nejen na kulturní památky či sportovní zařízení a zoologické zahrady, ale také na oblast služeb, například na ubytování ve vybraných hotelech, posezení v restauraci nebo nákup ve vybraných obchodech. Ještě je důležité říct, že o rodinný pas může požádat i náhradní rodič a nárok na něj má i rodina s jedním rodičem, takzvaně rodina neúplná.“

**Jaký je zájem o rodinné pasy mezi rodiči z Ústí nad Labem?**

„V Ústí nad Labem tuto službu mnoho rodin zatím nevyužívá, protože o ní neví. Proto jsme se rozhodli více o ní informovat prostřednictvím například Městských novin a odkaz na rodinné pasy jsme také umístili na naše webové stránky.“

**Pojďme zmínit nejzajímavější nabídky v našem městě a nejbližším okolí.**

„Velkou slevu poskytují ústecké Městské služby na veřejné bruslení, kde dítě do šesti let má vstup zdarma. Zajímavá je určitě i čtyřicetiprocentní sleva na vstupné pro dítě do 18 let do Severočeského divadla opery a baletu a v letních měsících se slevy vztahují na koupaliště v Brně a na Klíši. Zajímavou slevu nabízí z mimoústeckých například soutěsky v Děčíně, kde na rodinný pas získá rodina jednu vstupenku zdarma.“

**Máte dceru, která je ještě školou povinná. Jste vlastníkem rodinného pasu?**

„Ano, zaregistrovala jsem se teprve nedávno a z vlastní zkušenosti vím, že jde o úkon na pár minut. V době internetu je možné se zaregistrovat on-line a není potřeba vyplňovat citlivé údaje. Já i moje dcera rády cestujeme a rozhodně chceme vyrazit jako každý rok do Zoologické zahrady v Ústí nad Labem a v plánu máme návštěvu Zooparku v Chomutově.“

## Ústecký masakr zůstává varovným mementem

Ústečtí politici a pamětníci uctili na mostě dr. E. Beneše památku obětí tzv. ústeckého masakru z července 1945. Stalo se tak položením květin u pamětní desky, kterou zde nechalo město zřídit v roce 2005.

Dne 31. července 1945 došlo k výbuchu muničního skladiště v Krásném Březně. První exploze se staly signálem k zahájení hromadného vraždění civilních obyvatel německé národnosti v centru Ústí nad Labem. Oběti, které neměly s výbuchem skladiště nic společného, byly na veřejných prostranstvích stříleny, ubíjeny klacky a bodáky, topeny v protipožární nádrži a shazovány z mostu. Na vraždění Němců se podíleli příslušníci československé armády (jednotky 28. pěšího pluku), revolučních gard, sovětské armády a v Ústí nad Labem neznámí civilisté, kteří dorazili do města dopoledne vlakem. Jedinou státní složkou, která se



zprvu neúspěšně pokoušela zjednat v Ústí pořádek, byli příslušníci prvního pohotovostního pluku Sboru národní bezpečnosti založeného pár dní před tím v Ústí nad Labem.

Do roku 1990 byly na naší straně ústecké události z 31. 7. 1945 buď zamlčovány, nebo tendenčně

interpretovány. Pro utajení tehdy nebylo možno provádět historické studium dokumentů. Sude-toněmecká propaganda naopak vytvořila z této události legendu o „sudetoněmeckých Lidicích“ s tisícovkami mrtvých. Konkrétní viníci vraždění v Ústí nad Labem nebyli nikdy vypátráni, obvinění

a potrestáni a pro nedostatek důkazů se to zřejmě už nepodaří ani v budoucnosti.

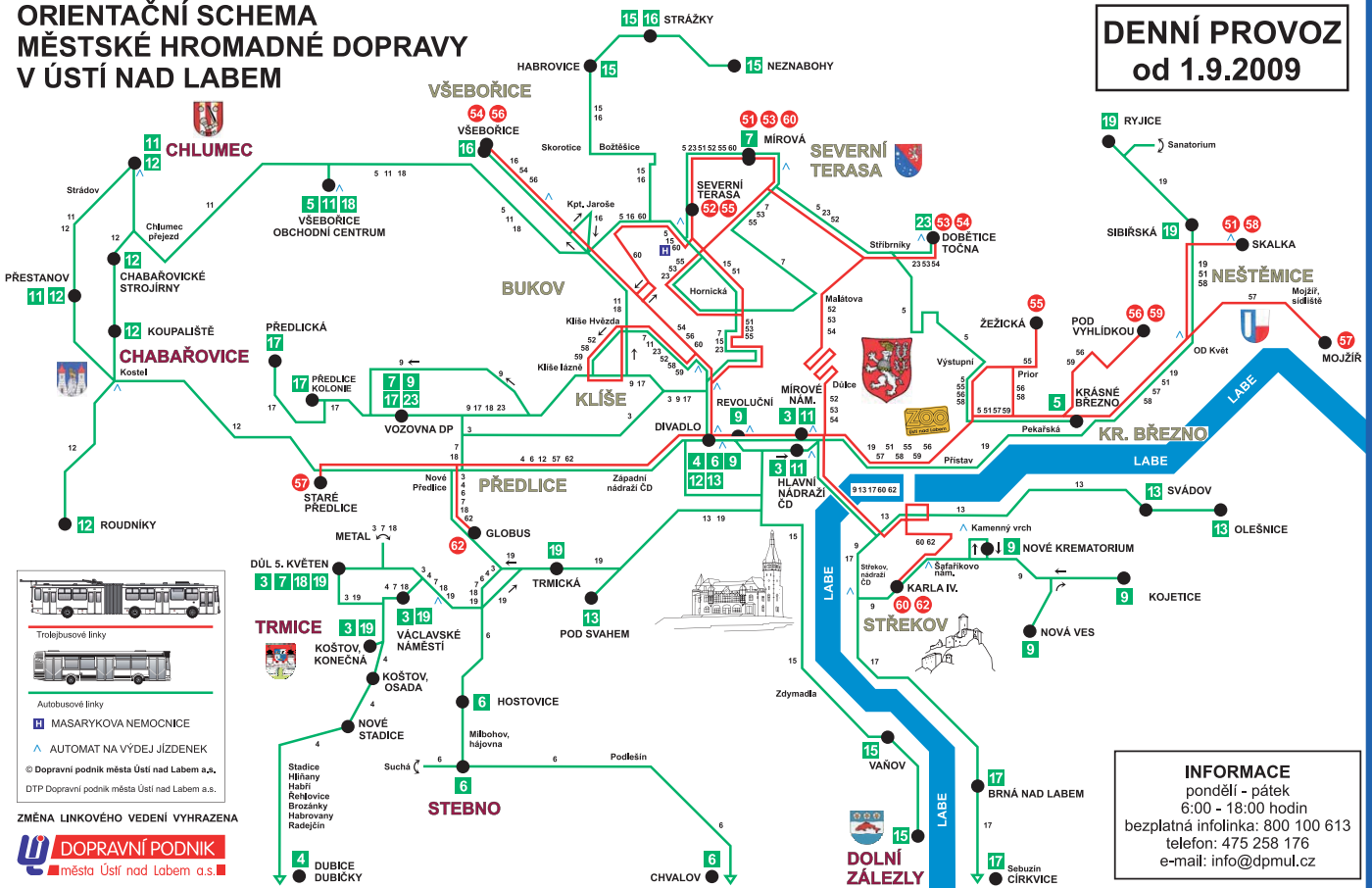
„Z dějin se zatím nikdo příliš nepoučil a tak ústecký masakr ať je přesto pro nás, současné Ústečany, varovným mementem, jak mohou končit na první pohled mírně se tváříci aktuální proklamace různých forem politických odnoží nacionalismu a nacismu, které se nás pokoušejí zatáhnout kamsi do nešťastného minulého století, kdy byly prvky nenávisti mezi lidmi povyšovány na principy politik států. Nedopustíme, aby památku ústeckých obětí druhé světové války a období bezprostředně po ní pošlapávali současní vyznavači idejí nacismu. A že tyto lidé se pokoušejí využít každé příležitosti k překrucování historických událostí, jsme byli svědky letošního 18. dubna, kdy se naše město stalo cílem srazu nacistů z celé střední Evropy,“ řekl ve svém projevu primátor města Jan Kubata.

# Změny v ústecké

Vážení cestující,

Dopravní podnik města Ústí nad Labem a.s. si Vás dovoluje seznámit se změnami MHD v Ústí nad Labem, vyplývajícími z výsledku hloubkového dopravního průzkumu a optimalizace MHD, které vstoupí v platnost od 1. září 2009. V následujícím přehledu se dozvíte o změnách na jednotlivých autobusových a trolejbusových linkách. Úpravy trasování linek a jízdních řádů byly projednány naší akciovou společností s Odbory dopravy Magistrátu města Ústí nad Labem a Krajského úřadu Ústeckého kraje. Navržená optimalizace byla odsouhlasena Zastupitelstvem města dne 25. června 2009 v předloženém znění.

## ORIENTAČNÍ SCHEMA MĚSTSKÉ HROMADNÉ DOPRAVY V ÚSTÍ NAD LABEM



**DENNÍ PROVOZ**  
od 1.9.2009

**INFORMACE**  
pondělí - pátek  
6:00 - 18:00 hodin  
bezplatná infolinka: 800 100 613  
telefon: 475 258 176  
e-mail: info@dpmul.cz

### AUTOBUSY

- Linka č. 2 zrušena – náhrada spoji linky číslo 17
- Linka č. 3 trasa beze změny, časová úprava intervalu a odjezdů spojů,
- Linka č. 4 trasa prodloužena všemi spoji až do obce Dubičky, časová úprava odjezdů spojů, na lince se ruší zastávky Dílny ČD a Na Luhách
- Linka č. 5 trasa beze změny, v pracovních dnech zkrácení intervalu ve špičkách na 10 minut, denně prodloužení doby provozu až do 22 hod.
- Linka č. 6 trasa beze změny, časová úprava odjezdů spojů, doplněn dopolední spoj v pracovních dnech do Hostovic, na lince se ruší zastávky Dílny ČD a Na Luhách
- Linka č. 7 trasa beze změny, zpravidelnění a přizpůsobení k pracovní době zaměstnanců v Trmčích
- Linka č. 9 trasa se prodlužuje ve směru Divadlo, Kaufland, Za Válcovnou, Vozovna DP, zpravidelněna obsluha obcí Nová Ves a Kojetice, obsluha oblastí Střekov, Nová Ves, Kojetice ve stávajícím intervalu, obsluha oblastí Klíše, Za Válcovnou v intervalu 30 min. špička, 60 minut mimo špičku a volné dny
- Linka č. 11 linka končí v zastávce Hlavní nádraží ČD (do Brné a Církvice náhrada linkou číslo 17), změna intervalu v pracovních dnech a ve volných dnech
- Linka č. 12 trasa linky prodloužena všemi spoji do centra - zastávka Divadlo, zastávky Chabařovická, Ocelárna, Besta a Chabařovické strojírny budou celodenně jako zastávky „Na znamení“, na lince se ruší zastávka Nové Nádraží, vzhledem k ukončení zastavování vlaků, úprava intervalu dle objednavatele KÚÚK na 30 min. špička, 60 minut mimo špičku a volné dny
- Linka č. 13 linka končí v zastávce Revoluční a začíná v zastávce Divadlo, obsluha lokality Pod Svahem a Olešnice v současném rozsahu, prodloužení intervalu 30 min. špička, 60 minut mimo špičku a volné dny, ve vybraných spojičích nahradí linku číslo 26 v trase Revoluční – Pod Svahem – Divadlo
- Linka č. 14 zrušena – dopravní obslužnost obce Dolní Zálezly zajištěna linkou č. 15
- Linka č. 15 z obcí Strážky, Habrovice, Skorotice, Božtěšice nově vedena od zastávky Božtěšická přes Masarykovu nemocnici, Hilárovu k Divadlu a dále do Vaňova – (Dolních Zálezel), úprava intervalu do Vaňova, 30 min. špička, 60 minut mimo špičku a volné dny, vybrané spoje budou v pracovních dnech obsluhovat obec Dolní Zálezly (mimo období letních prázdnin)
- Linka č. 16 nová linka Neznabohy – Strážky – Habrovice – Božtěšice – Kpt. Jaroše – Všebořice, linka pro přepravu dětí do/ze školních zařízení na Bukově a ve Všebořicích, do lékařských zařízení na Kpt. Jaroše, provoz pouze v pracovních dnech, mimo období letních školních prázdnin
- Linka č. 17 změna trasy linky: (Předlická) – (Předlice Kolonie) – Vozovna DP – Chemopharma – Sigma – Klíše lázně – Kaufland – Hraničář – Divadlo – Střekov nádraží – Brná – (Církvice), obsluha Předlická a Předlice Kolonie v současném rozsahu, změna intervalu v pracovních dnech a ve volných dnech, o víkendech v letním období připraveno posílení provozu v době od 8-17 hod. v trase Divadlo - Brná
- Linka č. 18 trasa beze změny, zpravidelnění a přizpůsobení k pracovní době zaměstnanců v Trmčích
- Linka č. 19 trasa beze změny, doplněny spoje v Trmčích přes zastávku Nad Zámek, úprava intervalu v ranních a večerních spojičích – zpravidelnění dopravy, zpravidelnění intervalu ve volných dnech (2 hodiny) s přizpůsobením návštěvních hodin v LDN Ryjice
- Linka č. 23 nová linka nahrazující v celé trase noční linku č. 103
- Linka č. 26 zrušena, dopravní obslužnost Pod Svahem bude zajištěna linkou číslo 13



# MHD od 1. 9. 2009

	linka	výchozí-nácestná-cílová zastávka	rozsah provozu	
<b>Autobusový provoz</b>	3	Důl 5.květen - (Metal) - Koštov konečná - Václavské náměstí - Nové Předlice - Kaufland - Divadlo - Mírové náměstí/Hlavní nádraží ČD	celotýdenní provoz	
	4	Divadlo - Nové Předlice - Václavské náměstí - Koštov - Řehlovice - Brožánky - Hlíňany - Habří - Dubice - Dubičky	celotýdenní provoz	
	5	Všebořice obch.centrum - Lipová - Severní Terasa - Mírová - Stříbrníky - Kmochova - Výstupní - Jungmannova - Kr.Březno	celotýdenní provoz	
	6	Divadlo - Nové Předlice - Trmice můstek - Hostovice - Stebno - (Suchá) - Chvalov	celotýdenní provoz	
	7	Důl 5.květen - (Metal) - Nové Předlice - (Vozovna DP) - Klíše Hvězda - Poliklinika - Hilarova - Malátova - Mírová	v pracovních dnech	
	9	Vozovna DP - Klíše lázně - Kaufland - Divadlo - Mírové náměstí/Hlavní nádraží ČD - Krajský soud - Střekov nádraží ČD - Střekov II - Nová Ves - Kojetice	celotýdenní provoz	
	10	Divadlo - Lipová - Telnice - Zadní Telnice (Skibus)	v případě dobrých sněhových podmínek	
	11	Mírové náměstí / Hlavní nádraží ČD - Divadlo - Na Spálence - Bukov - Všebořice obch.centrum - Chlumeck - Přestanov	celotýdenní provoz	
	12	Divadlo - Západní nádraží ČD - Nové Předlice - Staré Předlice - Chabařovice kostel - Chlumeck - (Roudníky) - Přestanov	celotýdenní provoz	
	13	(Pod Svahem) - Divadlo/Revoluční - Mírové náměstí/Hlavní nádraží ČD - Krajský soud - Olšinky - Svádov obec - Olešnice	celotýdenní provoz	
	15	(Dolní Zálezly) - Vaňov - Divadlo - Masarykova nemocnice - Božtěšice - Skorotice - Habrovice - Strážky - Neznabohy	celotýdenní provoz	
	16	Všebořice - Kpt.Jaroše - Božtěšice - Skorotice - Habrovice - Strážky	v pracovních dnech (mimo letní prázdniny)	
	17	(Církvice) - (Sebuzín) - Brná - Střekov nádraží ČD - Krajský soud - Mírové náměstí/Hlavní nádraží ČD - Divadlo - Kaufland - Klíše lázně - Vozovna DP - (Předlice Kolonie) - (Předlická)	celotýdenní provoz	
	18	Důl 5.květen - (Metal) - Klíše Hvězda - Bukov - Všebořice obch.centrum	v pracovních dnech	
	19	(Důl 5.květen) - Koštov konečná - Václavské náměstí - Trmická - (Divadlo) - Hlavní nádraží ČD / Mírové náměstí - Pekařská - OD Květ - Sibiřská - Ryjice	celotýdenní provoz	
	20	Divadlo - Telnice - Zadní Telnice - Adolfov - Varvažov - Divadlo (Cyklobus)	červen až říjen (ve volných dnech)	
	21	Divadlo - Telnice - Nakléřov - Petrovice - Tisá - Divadlo (Cyklobus)	červen až říjen (ve volných dnech)	
	23	Dobětice - Stříbrníky - Mírová - Severní Terasa - Hornická - Poliklinika - Kampus - Klíše Hvězda - Chemopharma - Vozovna DP	celotýdenní provoz	
	<b>Trolejbusový provoz</b>	51	Mírová - Severní Terasa - Divadlo - Vojanova - Jungmannova - Krásné Březno - OD Květ - Skalka	celotýdenní provoz
		52	Klíše lázně - Kampus - Poliklinika - Divadlo - Malátova - Mírová - Severní Terasa	celotýdenní provoz
53		Mírová - Hornická - Divadlo - Malátova - Stříbrníky - Dobětice - Dobětice točna	celotýdenní provoz	
54		Dobětice točna - Dobětice - Stříbrníky - Divadlo - Poliklinika - Bukov - Všebořice	celotýdenní provoz	
55		Severní Terasa - Mírová - Hornická - Divadlo - Vojanova - Výstupní - Žežická	celotýdenní provoz	
56		Pod Vyhlídkou - Krásné Březno - Výstupní - Vojanova - Divadlo - Poliklinika - Bukov - Všebořice	celotýdenní provoz	
57		Mojžíř - OD Květ - Krásné Březno - Jungmannova - Vojanova - Divadlo - Západní nádraží ČD - Nové Předlice - Staré Předlice	celotýdenní provoz	
58		Klíše lázně - Kampus - Poliklinika - Divadlo - Vojanova - Výstupní - Krásné Březno - OD Květ - Skalka	v pracovních dnech	
59		Pod Vyhlídkou - Krásné Březno - Jungmannova - Vojanova - Divadlo - Poliklinika - Kampus - Klíše lázně	v pracovních dnech	
60		Mírová - Severní Terasa - Masarykova nem. - Pod Holoměř - Poliklinika - Divadlo - Krajský soud - Kamenný vrch - Šafaříkovo náměstí - Karla IV.	celotýdenní provoz	
<b>Noční linky</b>	62	Globus - Nové Předlice - Divadlo - Mírové náměstí - Krajský soud - Kamenný vrch - Šafaříkovo náměstí - Karla IV.	celotýdenní provoz	
	53	Severní Terasa - Mírová - Hornická - Divadlo - Malátova - Stříbrníky - Dobětice	celotýdenní provoz	
	56	Pod Vyhlídkou - Krásné Březno - Výstupní - Vojanova - Divadlo - Poliklinika - Bukov - Všebořice	celotýdenní provoz	
	101	(Vozovna DP) - Klíše lázně - Kampus - Poliklinika - Divadlo - Hlavní nádraží ČD / Mírové náměstí - Vojanova - Jungmannova - Krásné Březno - OD Květ - Mojžíř sídliště - (Mojžíř) - Skalka	celotýdenní provoz	
102	Střekov II - Kamenný vrch - (Brná) - Střekov nádraží ČD - Krajský soud - Mírové náměstí / Hlavní nádraží ČD - Divadlo - Nové Předlice - Trmice, Václavské náměstí - Chabařovice kostel - Chlumeck	celotýdenní provoz		

## TROLEJBUSY

U všech trolejbusových linek dochází k úpravě intervalu dle následujícího přehledu:

pracovní dny	4 až 5 hod.	21 až 23 hod.	30 minut
soboty	4 až 7 hod.	21 až 23 hod.	30 minut
neděle	4 až 8 hod.	21 až 23 hod.	30 minut

Linky č. 51, 52, 53, 54, 55, 56, 57: trasa beze změny, změna intervalu dle výše uvedeného přehledu

Linky č. 58 a 59: trasa beze změny, upraven provoz v závislosti přepravy do/ze škol v oblasti Klíše

Linka č. 60 trasa beze změny, úprava intervalu v důsledku provázanosti s linkou číslo 62

snížení frekvence spojů v oblasti Divadlo - Pod Holoměř - Severní Terasa - Mírová

Linka č. 62 prodloužení trasy Karla IV. - Divadlo - Globus, v provozu od cca 7:30 do 21:30 hod.,

úprava intervalu v odpolední špičce na 15 minut, provázanost s linkou 60

Na linkách číslo 51, 54 a 60 budou zavedeny garantované spoje nízkopodlažním trolejbusem pro přepravu osob se sníženou schopností orientace a pohybu.

## NOČNÍ LINKY

Linka č. 53, 56, 101 a 102: trasa beze změny, upraven provoz v návaznosti vlaků, úprava spojů ve směru Předlice a Chabařovice.

Linka č.103: zrušena a nahrazena linkou č. 23

Podrobné informace k jednotlivým linkám, linkovému vedení a jízdním řádům získáte na Dopravním podniku města Ústí nad Labem a.s., Revoluční ulice 26, Ústí nad Labem.

Bezplatná infolinka: 800 100 613

Informační centrum: 475 258 176

Dopravní dispečink: 475 211 547

## NÁSTUP PŘEDNÍMI DVEŘMI

Dnem 1. září 2009 bude zaveden celodenní nástup předními dveřmi na autobusových linkách č. 4, 6, 12, 13, 15 a od 20 hod. nástup předními dveřmi na všech autobusových linkách. Nástup předními dveřmi na nočních linkách č. 53, 56, 101 a 102 zůstává beze změny. Na trolejbusových linkách, které tvoří páteřní systém dopravy v Ústí nad Labem zůstává zachován nástup všemi dveřmi. Naší snahou je v co největší míře zabránit přepravě cestujícím bez platných jízdních dokladů (dále jen PJD) právě na úkor všech poctivých platících cestujících. Přepravní kontrolori budou ve spolupráci s Městskou Policií (dále jen MP) provádět i na všech linkách MHD, kde bude zaveden nástup předními dveřmi namátkově a pravidelně kontrolní akce.

**Povinnosti cestujících (článek VII Smluvních přepravních podmínek):**

Při nástupu do vozidel linek, u kterých je zaveden nástup předními dveřmi jsou cestující povinni nastoupit do vozidel pouze těmito dveřmi a předložit řidiči vozidla nebo jinému dopravcem pověřenému osobě bez vyzvání ke kontrole PJD; neoznačenou jízdenku pro jednotlivou jízdu jsou cestující povinni si označit v zařízení na označení jízdenek, které je umístěno v zorném poli řidiče (u předních dveří).

**Povinnost řidiče:**

V případě, že se cestující neprokáže PJD, bude řidiče vozidla vyloučen z přepravy (§18a, odst. 1 písm.a) zák.č.111/1994Sb., o silniční dopravě, v platném znění, § 37 odst. 4 písm.a) zákona č. 266/1994Sb., o drahách, v platném znění). Odmítne-li uposlechnout výzvy řidiče vozidla a nevystoupí z něj, má řidič za povinnost vyčkat v zastávce příjezdu hlídky MP s přepravními kontrolory, kteří uloží cestujícímu přírůžku za jízdu bez platného jízdního dokladu a za porušení Přepravního řádu. Po vyloučení cestujících z dopravního prostředku bude spoj se zpožděním pokračovat po své trase.

Chápeme, že uvedeným postupem dojde ke zpoždění spoje, ale jedná se o nastavení podmínek proti „černým pasažerům“. Pro platícího cestujícího to může znamenat např. zachování stávajících tarifních podmínek. Je tedy v zájmu každého z nás, abychom uplatnili společná opatření k eliminaci neplatících cestujících.

## Nejkrásnější most



Co má společného nejvyšší mrakodrap světa Twin Towers v Kuala Lumpur s Mariánským mostem v Ústí nad Labem? Společně patří k deseti nejkrásnějším stavbám světa devadesátých let 20. století. Nový ústecký most je zároveň jednou z nejkontroverznějších staveb realizovaných v České republice po listopadovém převratu.

### Nový symbol města za tři čtvrtě miliardy

Pyšný se sedmdesát metrů vysokým ocelovým pylonem, jeho provokativní tvar dokresluje nepřehlédnutelná soustava ocelových lan, která nesou 170 metrů dlouhou mostovku. Slavnostní otevření mostu se odehrálo roku 1998 po třech a půl letech výstavby. Ideu nového přemostění Labe provázely od samého počátku vyšší cíle, než byla jen snaha o posílení strategického spojení ústeckých čtvrtí rozložených na obou březích řeky. Monumentální konstrukce se měla stát dominantou města, nejlépe jeho novým symbolem. S takovým požadavkem si objednala radnice návrh od předního českého architekta Romana Kouckého.

Splnění představ, tehdejších ústeckých radních nebylo zadarmo. Stavba stála městskou pokladnu přes tři čtvrtě miliardy korun. Stala se tak nejdražší dopravní stavbou, kterou od roku 1948 v Česku financoval městský investor. Obrovské výdaje na několik let zbrzdily rozvoj Ústí. Velká část ústecké veřejnosti proto zpočátku neměla k mostu pozitivní vztah, spíš ho vnímala jako pomník porevoluční nestřídmosti. I řada odborníků kritizovala přílišný důraz na efekt, který stavbu notně zhmotnil a prodražil.

### Nejdražší dopravní stavba proslavila Ústí ve světě

Ohromná investice se severočeské metropoli ale nakonec vyplatila. Mariánský most Ústí proslavil po celém světě, když se v roce 1999 v anketě prestižního časopisu Structural Engineering International zařadil na špičku světové architektury vedle takových skvostů, jakými jsou Guggenheimovo muzeum v Bilbao, londýnský Dóm tisíciletí, či zmiňované mrakodrapy Twin Towers.

Jde o nejvyšší ocenění, které získala česká stavba od roku 1969, kdy dostal architekt Karel Hubáček od mezinárodní unie architektů Perretovu cenu za vysílač na Ještědu. Přitom sám tvůrce Ještědu považuje Mariánský most

za nejpozoruhodnější stavbu na území České republiky uskutečněnou ve 20. století.

Symbolem Ústí byla odnepaměti silueta hradu Střekav a málokdo si do roku 1998 dokázal představit, že to může být jinak. Ale úchvatné ocelové monstrum brzy vytlačilo tuto romantickou zříceninu. Když MF DNES Severní Čechy v roce 2005 uspořádala hlasování o nejkrásnější stavbu Ústeckého kraje, Mariánský most s přehledem vyhrál. Nejen Ústečané, ale i další Severočeši našli podle všeho k výjimečné stavbě vztah.

### Literatura a prameny:

*Komínek, Milan:* Mariánský most v Ústí nad Labem. Praha 1998 (propagační publikace firmy CityPlan)

*Koucký, Roman:* architektonická kancelář – kniha 1. Praha 2000

*Krsek, Martin:* Mariánský most – městský chrám, interpretace významného architektonického díla v Ústí nad Labem. In: www.aussig.mysteria.cz (seminární práce UJEP 2005)

*Wolf, Petr:* Most přes řeku Labe. Reflex č. 9, 2001

Statutární město Ústí nad Labem,  
Městský obvod Ústí nad Labem-Severní Terasa  
vás zve na

# Den Severní Terasy

v neděli 6. září od 12.00 hodin  
v Centrálním parku na Severní Terase

- středověké tržiště
  - krčma a stánky s občerstvením
  - rytíři, piráti, kejklíři, kouzelnice
  - pěvecká a taneční vystoupení
  - atrakce pro děti
- a spousta další zábavy...



**VSTUP ZDARMA**

Od 19.30 hodin  
následuje

## ROMANTICKÁ MÓDNÍ PŘEHLÍDKA U LAGUNY

za účasti

Miss Sympatie ČR 2002 Lenky Kocmanové Taussigové,  
České Miss 2009 Ivety Lutovské, České Miss 2008 Elišky Bučkové,  
finalistky Miss ČR Hany Mašíkové a dalších modelek a modelů...

Akce se koná za finančního příspěví Magistrátu města Ústí nad Labem



# Bankovní pobočka budoucnosti

**Zavřete oči. Představte si ideální bankovní pobočku, kde je doba čekání minimální a stává se pro klienty příležitostí pro získání nových informací. Vlastní jednání s bankéřem je pak naprosto pohodovým a diskrétním okamžikem, probíhá rychle a v příjemném prostředí. Představte si místo, kam se budou vaše děti těšit, a mezi tím, co si budou bezstarostně hrát, vy pohodlně vyřídíte vše potřebné. Připadá vám to i na současnou dobu jako sci-fi? Jaroslav Kubíček, oblastní ředitel nově otevřené pobočky GE Money Bank na Mírovém náměstí v Ústí nad Labem, vás přesvědčí, že bankovní pobočky budoucnosti už se staly skutečností.**

Ústí nad Labem je jedním z měst, kde GE Money Bank otvírá pobočku s novým revolučním designem. Můžete čtenářům prozradit, čím jsou nové pobočky tak zajímavé?

Celý koncept poboček vychází z návrhu specialistů ze společnosti IDEO, jedné z nejlepších firem v oblasti designu a inovací na světě. Ti na základě poznatků z oboru designu a psychologie navrhli tuto revoluční podobu poboček GE Money Bank. Jejich návrh vycházel z kvalitativního výzkumu ve třech zemích střední a východní Evropy. Cílem tohoto porozování bylo zjistit potřeby a chování klientů navštěvujících pobočku a následně jim přizpůsobit interiér i exteriér banky.

**A co koncept nových poboček přinese zákazníkům?**

Originální design pobočky přináší klientovi pocit pohodové konzultace a prostředí působí nečekaně přátelským, uklidňujícím a diskrétním dojmem. Tím vytváříme základní rámec jednoduchého přístupu k penězům a transparentnost při provádění finančních operací. Nový koncept poboček současně urychluje i samotné bankovní operace, respektive minimalizuje dobu čekání. Pobočky vedle inovativního systému čekání dále nabízejí vzdělávací knihovnu, samoobslužnou zónu, zónu pro hotovostní



služby a platby a specializovanou prodejní zónu. Přejeme si, aby naši klienti prostřednictvím nového konceptu poboček, se kterým se mohou nově setkat také v Ústí nad Labem, cítili, že si jich vážíme a že je respektujeme. Proto jim finanční služby přizpůsobujeme - činíme je přehlednějšími a jejich využívání příjemnějšími.

**Novým revolučním designem poboček určitě oslovíte mnoho nových, ale i stávajících zákazníků. O jaké služby je mezi lidmi největší zájem?**

Lidé si nejčastěji přicházejí pro neúčelové půjčky od 30 tisíc do 600 tisíc korun. Velký zájem jsme v poslední době zaznamenali o Spořicí účet s jednou z nejvyšších úrokových sa-

zeb na trhu nebo termínované vklady vhodné pro dlouhodobější uložení peněz. Také naše běžné účty typu Genius Active s jedním paušálním poplatkem patří k nejuvhodnějším na českém trhu a jsou oblíbené i mezi podnikateli. Navíc nabízíme zajímavé benefity, jako je například služba Odměna za platby kartou, kdy klientům vracíme peníze z každého nákupu zaplaceného kartou, vydanou k účtům typu Genius Active.

**GE Money Bank je známá svým inovativním přístupem k bankovníctví. Vedle unikátního designu poboček jako první na českém trhu nabídla produkt Konsolidace půjček. Jaký je zájem o úvěrové produkty?**

Byli jsme první velkou bankou, která u nás začala Konsolidaci půjček nabízet, a dodnes jsme jedničkou v počtu poskytnutých konsolidací. Klienti tento produkt využívají nejčastěji ze dvou důvodů. Buď potřebují snížit výši měsíčních splátek, nebo se snaží co nejvíce ušetřit na úrocích a poplatcích. Zájem o Konsolidaci v poslední době opět narůstá. Její pomocí lze totiž snížit měsíční splátky až o 70 procent. U oblíbené Expres půjčky chystáme pro klienty v září další zajímavé novinky.

**Kde klienti novou pobočku naleznou a jakou má otevřací dobu?**

Pobočku jsme ze staré adresy Pařížská 2 přestěhovali na Mírové náměstí, tak, aby byla přímo v centru města dostupná všem klientům. Pobočka má



otevřeno od pondělí do pátku od 9.00 hodin do 17.00 hodin. Telefonní číslo pro případné dotazy je: 475 317 030.

Více informací na [www.gemoney.cz](http://www.gemoney.cz)

## Důležité upozornění ke stanovištím odpadových nádob

V posledních čtyřech letech dochází v celém městě Ústí nad Labem k významnému zvyšování množství smíšeného komunálního odpadu (dále jen SKO). Potřeba objemu odpadových nádob narostla oproti osmdesátým létům na dvojnásobek. Kolem stanovišť odpadových nádob se začaly hromadit odpady odkládané mimo tyto nádoby a téměř pravidlem se stal všudypřítomný nepořádek. Záměrem města i městských obvodů je vyřešení tohoto stavu vybudováním stanovišť SKO, která by bylo možno bez problémů obsluhovat, ale i zajistit, že stanoviště přestanou být „anonymní“, ale budou – kde to je jen trochu možné – řešena adresně, i s případnou možností uzamčení.

Připomínáme a upozorňujeme Vás, že město Ústí nad Labem vydalo v roce 2008 Obecně závaznou vyhlášku č. 4/2008 k zajištění udržování čistoty ulic a jiných veřejných prostranství a k ochraně zeleně v zástavbě

a ostatní veřejné zeleně. Z článku 3 odst. 1 této vyhlášky vyplývá, že sběrné nádoby na komunální odpad se umísťují především na pozemky toho, kdo nádoby vlastní, nebo ji užívá. To znamená, že i občané – vlastníci bytů a nemovitostí, kteří užívají odpadové nádoby poskytované svozovou společností podle zákona o odpadech – by je měli mít umístěné na svých pozemcích. Uvědomujeme si, že to není všude možné. V takových případech je město ochotno pomoci nabídkou výstavby nových stanovišť pro SKO na pozemcích ve vlastnictví města. Těm, kteří vhodné pozemky pro vybudování stanoviště SKO vlastní, je pak město připraveno poskytnout zdarma vzorové projekty.

Pro stanoviště, která budou postavena na pozemcích města, se počítá s možností jejich výstavby za příspěví finančních prostředků z Operačního programu životního prostředí,

pochopitelně se spolufinancováním z rozpočtu města. Taktó vybudovaná stanoviště by však musela být dána do užívání vlastníkům domů a bytů na základě nájemní smlouvy, v souladu s podmínkami dotačních programů EU.

Na dopracování celého systému se v současné době intenzivně pracuje a o postupu přípravy i dalších podmínkách budete průběžně včas informováni.



# Co chystá ústecké divadlo v nové sezóně?



Severočeské divadlo opery a baletu Ústí nad Labem představuje nový dramaturgický plán na divadelní sezónu 2009/2010. V nadcházející sezóně nabídne opět širokou škálu titulů od klasičky po současné divadlo, ze které si bude moci vybrat každý. V němčem je ale sezóna 2009/2010 mimořádná - v září 2009 oslavíme 100. výročí otevření budovy divadla. Návštěvníci se především mohou těšit na nové premiéry atraktivních titulů, které opět zahrnou všechny oblíbené a v Ústí zavedené žánry - operu, balet, současné taneční divadlo i muzikál. Ústecké divadlo dále pokračuje v tradici symfonických koncertů orchestru SDOB a uvádění činoher hostujících divadelních souborů se známými hereckými tvářemi.

Při zahájení zářijových oslav století budovy našeho divadla uvedeme Smetanův a Sabinův nesmrtelný příběh z české vesnice, jež je plný humorných i dojemných lidských typů a situací, neodolatelné poetiky a hravosti, Prodanou nevěstu. Tuto ikonu českého divadla a české kultury představíme ovšem v podobě, jakou poznali její úplně první posluchači a jež je podstatně jiná, než v jaké ji známe dnes - v její první verzi se dvěma akty a s celkem dvaceti hudebními čísly spojenými mluvenou prózou. Opera se na jevišti SDOB představí v režii Karly Štaubertové a pod taktovkou Norberta Baxy.

První premiéra baletního souboru se uskuteční v říjnu a bude s výročím divadelní budovy úzce souviset. Moderní taneční inscenace Café Aussig sice vychází z námětu slavné divadelní

hry Jeana Claudie Penchenata *Le bal* - Tančírna, ale namísto tančírny v Paříži se ocitneme v kavárně v Ústí nad Labem, a to v období celého 20. století. Stejně jako v *Tančírno* sledujeme příběhy jednotlivých stálých hostů kavárny, jejich reakce na společenské, politické a kulturní změny, či vývoj techniky. Autorka námětu i libreta, režisérka a choreografka Alena Pešková, se tak pokusí tanečními prostředky postihnout osud města Ústí nad Labem v uplynulém století.

V listopadu se bude konat premiéra opery *Figarova svatba*. Mozartova opera dodnes neztrácí na své elegantní lehkosti zápletkové komedie a satirického účinku. Mozart zde dospěl k tomu, co bývá nejtěžší: za veselým příběhem odhalil hlubokou pravdu života. Toto geniální dílo o společnosti a jejích mravech režíruje ředitel SDOB Tomáš Šimerda, hudební nastudování připraví Milan Kaňák.

Baletní klasiku v sezóně 2009/2010 zastoupí v lednu premiérováný *Don Quijote* Ludwiga Minkuse. Baletní verze slavného příběhu z atraktivního španělského prostředí je tradičně spojena s postromantickým obdobím a je velmi často uváděna na nejproslulejších světových scénách. Režii a choreografii inscenace s ústeckým baletním souborem nastuduje šéf baletu SD Vladimír Nečas. Za dirigentský pult stane Norbert Baxa.

Na březen 2010 je naplánovaná premiéra opery Giacoma Pucciniho *La Bohème*, která je řazena k tzv. verismu. Hudebně dramatické dílo v tomto stylu se opírá o příběhy osvoboze-

né od romantické idealizace, je nabitě vyhozenými konflikty postav a usiluje o ztvárnění světa se vším jeho utrpením. V dojemném příběhu o lásce chudého básníka Rodolfa ke křehké Mimi, které není dopřáno dlouhého života, a o přátelství čtyř mladých umělců na Montmartru, Puccini prokázal mistrovství v hudebním vystižení místního koloritu - Claude Debussy prý prohlásil, že nepoznal nikoho, kdo by lépe hudebně popsal Paříž té doby než Puccini. Hudebně toto operní dílo nastuduje dirigent Norbert Baxa.

Nakonec něco k poslední premiéře připravované sezóny. V tradici uvádění klasických muzikálů ústecké divadlo pokračuje květnovou premiérou *My Fair Lady*. Slavný americký muzikál o květinářce Líze Doolittlové, která projde proměnou v sebevědomou mladou dámu, vznikl na motivy známé divadelní hry G. B. Shawa *Pygmalion*. Když se poněkud samolibému, hodně sarkastickému a zapřisáhlému staromládeneckému profesoru lingvistiky Henrymu Higginsovi připlete do cesty poněkud nevycválaná, prostoreká a trochu umouněná Líza s příšerným nářečím londýnských spodních vrstev, ani jeden z nich netuší, jaké bude mít toto letmé setkání dvou lidí z naprosto odlišných světů pro jejich život důsledky. Rošáda mezilidských vztahů začíná... Muzikál uvede dirigent Milan Kaňák. Režie se ujme Gustav Skála, který v minulých sezónách připravil v ústeckém divadle mimořádně úspěšné operety *Čardášová princezna* a *Veselá vdova*.

## Primátor přijal zlaté hokejbalisty



Mistry světa pro rok 2009 v hokejbale přijal a ocenil primátor města Ústí nad Labem Jan Kubata.

Pamětní list a dárkový koš si odnesli dva hráči – Miroslav Růžička a Michal Oliverius a dva trenéři ústeckého klubu Elba Pendl Leoš Rak a Jaroslav Pavlík. Všichni čtyři Ústečané se dostali do reprezentace a získali pro Českou republiku zlaté medaile. „Váš výkon je o to cennější, že hokejbalu se věnujete ve svém volném čase. Kromě sportu máte ještě zaměstnání a rodinu a o to víc si vážím vašeho úspěchu. Zvláště, když se vám podařilo překonat favorizovanou Kanadu, která si zlato odnesla z posledních čtyř mistrovství světa“, přivítal sportovce Kubata.

Mistrovství světa v hokejbale se koná jednou za dva roky. „Naším cílem bude obhájit zlato v Bratislavě, což bude možná těžší, než získání této zlaté medaile“, potvrdili hráči s tím, že podmínky pro sport se v Ústí nad Labem hodně zlepšily. „Možná by ale bylo dobré vybudovat ještě větší zázemí pro nás hokejbalisty. Trénujeme i čtyřikrát týdně na Stadionu mládeže, kde se střídáme s Domem dětí a mládeže. Do budoucna bychom uvítali další hřiště“.

Tato myšlenka se líbí i primátorovi Janu Kubatovi. „Po zbourání sektorového centra možná vznikne na Severní Terasě velké sportovní centrum, kde by mohlo být i zázemí pro hokejbal“, uvedl.

## Dotace pro Mojžíř

Dne 31.7.2009 vyhlásilo město Ústí nad Labem dvě výzvy k předkládání žádostí o dotace v rámci integrovaného plánu rozvoje města:

### Neštěmice – sídliště Mojžíř.

První výzva se týká investic do veřejných prostranství. Žadatelem zde bude město Ústí nad Labem. V rámci IPRM tak budou zrealizovány např. projekty na vybudování volnočasového areálu v prostoru někdejšího koupaliště, rozšíření parkovacích kapacit, zavedení kamerového systému, rekonstrukce komunikací a chodníků či revitalizace veřejné zeleně.

Žadatelem ve druhé výzvě budou vlastníci bytových domů (SVJ a SBD). Žádosti na zateplení domů, výměny oken, výtahů, otopné soustavy apod. mohou žadatelé předkládat do 30. září 2009 na Magistrát města Ústí nad Labem. V rámci této výzvy mohou získat příspěvek ve výši 40 % způsobilých výdajů. Za předložení žádostí o dotace jsou zodpovědní statutární zástupci SVJ a SBD. Mají-li občané zájem zregenerovat svůj bytový dům, musí přesvědčit své SVJ/SBD o předložení žádosti o dotaci prostřednictvím svých statutárních zástupců.

Bližší informace o této výzvě jsou k dispozici na internetových stránkách města Ústí nad Labem ([www.usti-nad-labem.cz](http://www.usti-nad-labem.cz)) a u jednotlivých zástupců SVJ a SBD, případně na Odboru strategického rozvoje Magistrátu města Ústí nad Labem.

## Statutární město Ústí nad Labem

### MOŽNOST ZÍSKÁNÍ DOTACÍ NA POSKYTOVÁNÍ SOCIÁLNÍCH SLUŽEB A SLUŽEB BLÍZKÝCH SLUŽBÁM SOCIÁLNÍM V ROCE 2010 Z ROZPOČTU STATUTÁRNÍHO MĚSTA ÚSTÍ NAD LABEM

Dotaci lze získat:

- na podporu sociálních služeb a na činnosti rozvojové povahy, zejména na podporu kvality sociálních služeb
- na činnosti na podporu rodiny
- na podporu občanských aktivit svépomocného charakteru

O dotace mohou žádat registrovaní poskytovatelé sociálních služeb a neziskové organizace. O dotace lze žádat na základě podmínek zpracovaných pro každou výše uvedenou oblast podpory.

Dotiční okruhy, podmínky, formuláře a 3. Komunitní plán jsou k dispozici na webových stránkách [www.usti-nad-labem.cz](http://www.usti-nad-labem.cz) (odkaz Život města – Sociální sféra) nebo na [www.usti-nl.cz](http://www.usti-nl.cz) nebo [www.socialni-sluzby-usti.cz](http://www.socialni-sluzby-usti.cz)

Podmínky a formuláře pro možnost získání dotací jsou k dispozici rovněž na Odboru školství, kultury a sociálních služeb Magistrátu města Ústí n. L., Oddělení podpory nestátních sociálních služeb, **2. patro, dveře č. 250 a 252 v úředních hodinách:** Po + St 8.00 – 17.00 hod., Út + Čt 8.00 – 15.00 hod., Pá 8.00 – 11.00 hod.

Informace na telefonních číslech: 475 241 119, 475 241 255

**Uzávěrka došlých projektů je 11. 9. 2009  
(upřesňující informace viz podmínky)**

### INZERCE

**EXIM tours**  
cestovní kancelář

*Dárkový poukaz*  
PRODÁVÁME VÁNOČNÍ I JINÉ POUKAZY  
EXIM tours  
CESTOVNÍ KANCELÁŘ

Egypt  
Tunisko  
Turecko

Dítě ZDARMA  
platí pouze letenku

PRODEJNA EXIM TOURS, Klíšská 1430/8  
**Ústí nad Labem**  
Najdete nás naproti Městským lázním  
[usti-nad-labem@eximtours.cz](mailto:usti-nad-labem@eximtours.cz), tel.: 475 200 129  
Po – Pá 9 – 18 hod.

**SLEVY AŽ 15%**

San Andrés  
Kostarika  
Panama  
El Salvador  
Peru  
Chile  
Dominikánská republika  
Mexiko  
Kuba  
Isla Margarita  
Kapverdeské ostrovy  
Spojené arabské emiráty  
Plavby v Karibiku  
Thajsko  
USA

[www.eximtours.cz](http://www.eximtours.cz)

# Nevídáno, neslýcháno... 32

Pravidelná rubrika pro všechny, kteří mají smysl pro humor

## Motorová derniéra sektorového centra

Kde budou hvězdy bydlet?



Vandalové, kteří postupně rozebírají zdevastované sektorové centrum, se mohou v září bát o život. Bude tady totiž 14 dní běhat divný chlápek s motorovou pilou.

Dům hrůzy, který čeká na demolici, zažije parádní derniéru – americká společnost 29CenturyDog zde bude natáčet film „Motorovkou, podélně i příčně“.

Už z názvu je zřejmé, že se široká veřejnost nemusí obávat tápání v nesrozumitelném ději. „*To tam všecko rozkrájím, lidi i cihly, pak zbalím čtyři holky v baru najednou, ty taky rozkrájím a pudu se vyspat,*“ přibližuje děj hlavní hrdina filmu, legendární Sylvester Stallone.

Na otázku redaktora místních novin, co říká záměru vybudovat zde místo demolice domov důchodců nebo dětské centrum, Stallone odpověděl: „*Dobřej nápad, komparzistů na rozkrájení není nikdy dost.*“

Ve filmu má hrát plejáda hollywoodských hvězd. Kromě Stalloneho např. Vin Diesel, Angelina Jolie, Brad Pitt, Chuck Norris (ten, co umí dělit nulou...) a jedná se i s kalifornským gubernérem Ar-

noldem Schwarzenegerem. Střední roli ve filmu překvapivě odmítla modelka Agáta Hanychová. „*Postavy jsou ploché, příliš přediferencované, scénář považuji za signifikantní produkt dnes již marginální hororové produkce. Ještě tequilu, prosím!*“, uvedla.

Americké „stars“ ale v Ústí nad Labem nečeká nic příjemného. Milióny dolarů na honorářích budou vykoupěny nebývalým komfortem ubytování. O tom více prozradil režisér filmu Sam Mendes: „*Bývá zvykem, že herce na role připravujeme. Aby během natáčení neztratily kontakt s tísnivou atmosférou velkého opuštěného objektu, ubytujeme je v nedalekém hotelu Máj. Souvislost s realitou tedy neztratí ani na chvíli.*“

## Evropský týden mobility proběhne také v Ústí nad Labem

Program této osvětové kampaně upozorňuje jednak na možnosti využívání udržitelných způsobů dopravy, které nezatěžují životní prostředí a kvalitu života ve městě tolik, jako doprava automobilová, a jednak na bezpečnost účastníků silničního provozu. Projekt Zdravé město Ústí nad Labem chystá do programu letošní ročníku kampaně akce určené pro děti i dospělé, pro milovníky cyklistiky i turistických výletů a procházek. Kampaň probíhá ve dnech 16. – 22. září.

**Středa 16. 9. 2009** - První akce startuje 16. září od 16.00 hodin v Městských sadech. Zábavné soutěžní odpoledne s tematickým názvem **I bez aut je zábava** je určené především rodinám s dětmi. Nejšikovnější účastníci budou odměněni zajímavými dárky. Nezapomeňte si s sebou vzít kolo, koloběžku či odrážedlo!

**Čtvrtek 17. 9. 2009** - Na cyklostezce mezi mosty E. Beneše a Mariánským mostem proběhne pro děti sportovní dopoledne s názvem **Hopem s ROPem přes SEVEROZÁPAD**. Vedle sportovních disciplín se bude také konat zeměpisná a výtvarná soutěž. Pro vítěze jsou připraveny hodnotné ceny. Kapacita sportoviště je omezená, proto je nutná registrace na [www.nuts2severozapad.cz](http://www.nuts2severozapad.cz).

Od devíti hodin bude v konferenčním sále Krajského úřadu probíhat seminář **Dopravní obslužnost 2009 aneb po celém Ústeckém kraji bez auta**. Účast je nutné potvrdit na [rehackova.l@kr-ustecky.cz](mailto:rehackova.l@kr-ustecky.cz), nebo na tel. 475 657 525.

Další akce tohoto dne je ve znamení úklidu přírody. Začátek akce na pomoc přírodě je plánován na 16. hodinu, lokalita bude upřesněna. Pracovní oděv s sebou, rukavice a občerstvení je zajištěno!

**Pátek 18. 9. 2009** - Dětské dopravní hřiště v Krásném Březně uvítá nejmladší žáky základních škol na akci **Den bez úrazu**. Děti zde budou mít jedinečnou příležitost se seznámit s činností všech složek Integrovaného záchranného systému, vyzkouší si první pomoc a odejdou vybaveny pravidly protiúrazové prevence.

**Sobota 19. 9. 2009** - Sobota nabídne příležitost všem pravidelným i příležitostným milovníkům kol a pěší chůze. Mezi půl osmou a půl desátou od budovy Magistrátu města startuje 25 km dlouhý **Memoriál patriotů okolo Ústí nad Labem**, který zavede účastníky do zajímavých lokalit v okolí našeho města. Cesta vede na Hrad Střekov, Novou Ves, Vysoký Ostrý, Masarykova zdymadla, Vaňovský vodopád a Vrkoč. Zakočení pochodu je na Větruši. Délku trasy je možné zkrátit využitím MHD – linky č. 9 do Nové Vsi, příp. linkou č. 17 do Brně. V cíli čeká na všechny doprovodný program – hudba kapely Obecná škola a opěknání vuřtů. Nápoj a vuřt pro každého zdarma.

**Cyklistický výlet** odstartuje v 10.00 hodin od Informačního střediska města. Na cyklisty čeká 65 km trasa, která po projíždce města pokračuje po Labské stezce do Litoměřic a dále do Homole u Panny. Zakočení cyklovýletu je společné s turisty, tedy na Větruši. Vedle občerstvení




budou mít turisté i cyklisté možnost využít služeb Oborové zdravotní pojišťovny a nechat si změřit tlak či tělesný tuk. Prohlídka vyhlídkové věže a bludiště je v tento den zdarma.

**Pondělí 21. 9. 2009** - **Jízda Labské královny** bude akcí spojující pohyb a poznávání historie, která se k ústeckému regionu váže. Den bude ve znamení cyklistiky, Hradu Střekov, soutěží a pověstí Labské královny. Určeno pro studenty středních škol.

**Úterý 22. 9. 2009** - **Procházka historií města**. Komentovaná procházka zaměřená na historii města a jeho architekturu, jejíž trasa spojuje stojící i dávno zaniklé středověké stavby nacházející se v centru města, začíná od 15. a 17. hodiny v Informačním středisku města. Za zdárně vyplněný kvíz k historii města bude pro 15 vylosovaných nachystána v Informačním středisku odměna. Dopolední Procházky historií města jsou určeny pro studenty středních škol

**Celotýdenní geocachingová soutěž!!** Done-sete-li v průběhu Evropského týdne mobility do Informačního střediska města pas **Labské královny**, který bude vyplněný všemi sedmi razítky ze schránek, které se váží k pověstem míst podél řeky Labe, obdržíte za svou snahu a vytrvalost odměnu.

O celém programu k Evropskému týdnu mobility se více dovíte na letáčích a plakátech a také na webových stránkách města [www.usti-nad-labem.cz](http://www.usti-nad-labem.cz). Doufáme, že si z nabídky vyberete.

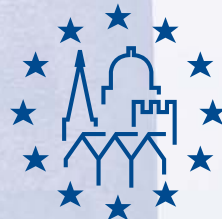
Autor výroku: Chaplin	Vidiny	Pouštní šelma	Podoba jména Emílie	Německé zájmeno (ty)	Pole s osením	Lesní zínka	Útok jízdního vojska	Milenec Lesní panny		Já (z latiny)	Orientální šenkýř	Plynné uhlovlodíky	<b>1</b>	Odpůrce bolševiků
Pozorovat									Umělecké úvahy					
<b>2</b>									Zakladatel Microsoftu (Bill)					
Pyskatá rostlina zběhovec				Bývalý stát na řece Tigridu					Výhodná koupě					
				Republiky					Chemická zn. neonu					
NAPOVÍME: LTA, YL, du, okase, ts, Alamo, amo.	Hokej nebo volejbal	<b>4</b>	Sklenice (z ruštiny)						Ubytovna učňů (slangově)					
			Důrazný nesouhlas						Ušatí psi					
Prizpůsobený						Větná spojka (básničky)					Mladá paní (zkratka)			Napodobovat kozí zvuky
											Odtamtud (nářečně)			
Školní pouzdro									Značka ampérzávitu			Římských 999		
												Cizopasně houby		
Zničená jízda									Rokliny					
Iniciály Slánského			Ruská řeka						Dělník v tiskárně					
			Obojživelník											
Timothy (domáčky)				Arnošt (domáčky)	Kladené (o vejcích)				Vydání známek					
									Rumunské peníze					
	Chlup							Omotání	NAPOVÍME: Saki, AP lei, ztama, anol, Yn, yva, et.	Litoměřická SPZ			Latinská spojka (a)	
	Rozkoš									Jubilejní			Značka cizích lyží	
Zrušení smlouvy									Energetická inspekce (zkratka)			Název hlásky L		Člověk závislý na drogách
									A sice			Dravec		
Často váhati											Moravský Oldřich			
											Mělčina			
Tisková agentura USA			Olemování								Výčnělek obličej			
			Lano								Pracovat na stavu			
Slovenské povstání (zkratka)				Rusky „toto“					Sportovní cvičitel					
				Francouzský zpěvák					Daleké země					
Vystavování mukám								Lyžařský pozdrav					Sportovní klub (zkr.)	
								Protiklad					Rozpouštědlo	
	Naše největší zdravotní pojišťovna	Pokřik na toreadora						Moucha					Italicky „udíce“	
		Blažejova manželka						Zkratka České národní rady					Žací nástroj	
Provolání slávy					Pronikavě zavánět							Druh kongresu		
					Evropská unie (zkr.)							Výraz pohrdání		
<b>3</b>													Část Prahy	
Nástroje lovců mamutů														Trudnomyslnost

Tajenka z minulého čísla: „Nebudeme raději říkat, že je nám líp, aby nás nechali na pokoji“

Výherci: L. Příbrská, Růžena Jalovecká, Antonín Fiurášek. Gratulujeme! Tajenku pošlete na adresu:

Magistrát města Ústí nad Labem, Velká Hradební 8, 401 00 Ústí nad Labem, dále připojte heslo „Křížovka.“

# DNY EVROPSKÉHO DĚDICTVÍ 2009



## Hrad Střekov

12.–13. 9. a 19.–20. 9. 2009, 10.00–16.00 hod. (vstupné)

Doprovodná akce:

11. 9. 2009 od 19.00 hod. – SOLIDEO, koncert dobové hudby

## Kostel apoštola Pavla („Červený kostel“)

12.–13. 9. a 19.–20. 9. 2009, 10.00–16.00 hod.

## Kostel Nanebevzetí Panny Marie v Církvicích

12.–13. 9. a 19.–20. 9. 2009, 10.00–16.00 hod.

Doprovodné akce:

12. 9. 2009 od 16.00 hod. – Pěvecký koncert  
 13. 9. 2009 od 16.00 hod. – Barokní koncert  
 19. 9. 2009 od 16.00 hod. – Smyčkový koncert  
 20. 9. 2009 od 16.00 hod. – Slavné přede hry

## Kostel Nanebevzetí Panny Marie v Ústí nad Labem

12. 9. a 19. 9. 2009, 10.00–16.00 hod.

13. 9. a 20. 9. 2009, 13.00–16.00 hod.

Doprovodné akce:

13. 9. 2009 od 13.00–16.00 hod.  
 Varhanní koncerty (varhany Václav Urban)  
 19. 9. 2009 od 10.00–12.00 hod.  
 Varhanní koncerty (varhany Václav Urban)  
 19. 9. 2009 od 13.00–16.00 hod.  
 Varhanní koncerty (varhany Václav Urban)  
 20. 9. 2009 od 13.00–16.00 hod.  
 Varhanní koncerty (varhany Václav Urban)  
 20. 9. 2009 od 19.00 hod.  
 Koncert duchovní hudby A. Dvořáka

## Kostel Narození Panny Marie v Trmicích

20. 9. 2009, 11.00–16.00 hod.

## Kostel sv. Jakuba Většího, Svádov

19.–20. 9. 2009, 10.00–16.00 hod.

## Kostel sv. Floriana, Krásné Březno

19.–20. 9. 2009, 10.00–16.00 hod.

## Kostel sv. Václava, Valtířov

19.–20. 9. 2009, 10.00–16.00 hod.

## Kostel sv. Vojtěcha v Ústí nad Labem

12.–13. 9. a 19.–20. 9. 2009, 10.00–17.00 hod.

Doprovodná akce:

31. 8.–30. 9. 2009 – Fotoobjektív 09 – mezinárodní výstava fotografie

## Masarykova zdymadla na Střekově

12.–13. 9. a 19.–20. 9. 2009

10.00–16.00 hod. s průvodcem

Doprovodná akce:

V době prohlídek promítání krátkého filmu o výstavbě zdymadla Střekov

## Městské lázně v Ústí nad Labem

12.–13. 9. 2009, 10.00–16.00 hod. s průvodcem

## Muzeum lidové architektury Zubrnice

12.–13. 9. a 19.–20. 9. 2009, 9.00–18.00 hod. (vstupné)

## Muzeum města Ústí nad Labem

12. 9. a 19. 9. 2009, 10.00–12.00 a 13.00–17.00 hod.

(expozice Velká Hradební 15)

„Mírové náměstí v proměnách času“ – venkovní panelová výstava starých fotografií na Mírovém náměstí

## Palácová vila Carla Friedricha Wolfruma

19.–20. 9. 2009, 10.00–16.00 hod.

(Český rozhlas Sever, Na Schodech 10)

## Palácová vila Franze Petschka

19.–20. 9. 2009, 10.00–16.00 hod.

(Česká školní inspekce, W. Churchillů 6)

## Palácová vila Hanse Weinmanna

12.–13. 9. 2009, 10.00–16.00 hod.

(Severočeská vědecká knihovna, W. Churchillů 3)

S průvodcem – každou hodinu (poslední prohlídka v 16.00 hodin)

Doprovodná akce:

„Ústečtí skauti 1968–1970“ (výstava)

## Palácová vila Ignaze Petschka

19.–20. 9. 2009, 10.00–16.00 hod.

(Obřadní síň, W. Churchillů 4)

## Pivovar Velké Březno

12.–13. 9. 2009, 9.00, 12.00, 15.00 hod. (vstupné)

Doprovodná akce:

Ukázka tradičního středověkého sladování ječmene

## Rodinná vila Carla Hermanna Wolfruma

12.–13. 9. 2009, 10.00–16.00 hod.

(Severočeská vědecká knihovna, V. Hradební 49)

S průvodcem – každou hodinu (poslední prohlídka v 16.00 hodin)

Doprovodné akce:

„Darwin now“ – putovní výstava ke 200. výročí narození Charlese Darwina

9. 9. 2009 od 17.00 hod. „Lumpe park – historie“ (beseda)

## Severočeské divadlo opery a baletu v Ústí nad Labem

19. 9. 2009, 10.00–16.00 hod.

S průvodcem – každou hodinu (poslední prohlídka v 15.00 hodin)

Doprovodná akce:

Po celý den vystavena ve foyer Cena Thálie 2008

## Správní budova VÚANCH

12.–13. 9. a 19.–20. 9. 2009, 10.00–16.00 hod.

## Státní zámek Velké Březno (vstupné)

12.–13. 9. 2009, 9.00–17.00 hod. (každá celá hodina)

Doprovodné akce:

Oživený zámek s podtitulem „Oživé fotografie Hraběte Chotka“

12. 9. 2009 od 21.00 hod. – Noční prohlídka Oživeného zámku

## Větruše (věž, bludiště)

12.–13. 9. a 19.–20. 9. 2009, 10.00–16.00 hod.

Doprovodná akce:

19. 9. 2009 od 15.00 hod. – Divadlo Vetiř – pohádka pro děti

## Vodní elektrárna Střekov

12.–13. 9. 2009, 9.00–16.00 hod.

S průvodcem – vždy v celou hodinu a půlhodinu

## Zámek Trmice

(vstupné)

13. 9. a 20. 9. 2009, 10.00–16.30 hod.

(10.00, 13.00, 15.00 hod. prohlídky)

Doprovodné akce:

13. 9. 2009 od 14.00 hod.

„Koncert Smyčkového kvarteta Pražské konzervatoře“

20. 9. 2009 od 14.00 hod.

„Koncert Smyčkového kvarteta Pražské konzervatoře“

## Zoologická zahrada v Ústí nad Labem

(vstupné)

12.–13. 9. a 19.–20. 9. 2009, 8.00–18.00 hod.

V areálu nová naučná stezka Lumpeparkem

Více informací na [www.usti-nad-labem.cz](http://www.usti-nad-labem.cz)