



MĚSTSKÉ NOVINY

číslo 62

květen - červenec

2011

Informační list pro občany města Ústí nad Labem

Navštivte webové stránky města: www.usti-nad-labem.cz



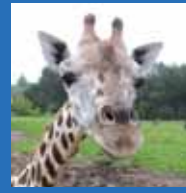
Město představilo slavné značky

strana 4



Pokračuje blokové čištění

strana 7



Co nového v ZOO

strana 16

Lanovka na Větruši přepravila už více než 100 tisíc lidí

Sedmého prosince se kabinková lanovka dočkala prvních návštěvníků. 19. dubna padl stotisíc návštěvníků.

„To čekal málokdo. Jsem rád, že i přes kritiky několika málo Ústečanů se lanová dráha dočkala takové návštěvnosti. A co víc, jezdí k nám do města řada lidí odjinud jen proto, že se o této výjimečnosti dozvěděli buď z tisku, nebo z televize. Jsem přesvědčený o tom, že lanovka přispívá k rozvoji cestovního ruchu a že kromě hradu Střekova nebo našich zdymadel můžeme návštěvníkům nabídnout nevědění pohled na naše město“, řekl náměstek primátora Jan Řeřicha, který stál u zrodu myšlenky zpřístupnit Větruši všem návštěvníkům, tedy i lidem se zdravotními problémy, kteří se jinak na Větruši nedostali.



Stotisícím cestujícím lanovkou na Větruši se stala Anna Klodrová z Duchcova, upomínkové přeměty města Ústí nad Labem jí předal náměstek primátora Jan Řeřicha.

Lanová dráha je bezbariérová a výletníci padesátimetrové převýšení z dolní stanice, která je v OC Forum, do horní stanice na kopec Větruše, zvládnou za dvě minuty. Jedná se o nejdelší visutou lanovou dráhu v Česku bez samostatně stojících podpěr. Až do konce srpna je ve zkušební provozu.

„Zatím jsme tu měli dva menší problémy, kdy lanovka stála několik dnů. Ovšem cestujícím žádné nebezpečí nehrozilo. Naše středisko je napojené na centrum švýcarského výrobce, vzniklé problémy tedy řešíme s jejich technikou“, řekl náčelník lanové dráhy Václav Müller. Délka lanové dráhy je 330 metrů. Za hodinu přepraví 390 lidí jedním směrem.

(pokračování na str. 13)

Uctění památky obětí náletů

Primátor města Vít Mandík společně se svými náměstkami uctili památku obětí náletů spojeneckého letectva na konci druhé světové války.

„Spojenecké nálety v dubnu 1945 krutě zasáhly do života lidí v Ústí nad Labem. Zemřelo při nich pravděpodobně 512 lidí. Starší literatura odhadovala mrtvé na 1 až 1,5 tisíce. V centru města bylo zcela zničeno 165 domů. Ústecké předměstí Ostrov zcela zmizelo z mapy. Nejkrutější ztráty ale byly na životech civilního obyvatelstva a válečných zajatců, kterým nacisté zabraňovali ukrývat se v protiletectvých krytech“, připomněl u pamětní desky na Magistrátu města Ústí nad Labem historik Václav Houfek.

Cílem útoku byl železniční uzel pod Větruší, ústecká chemička a kasárna SS na Střekově. „Osvobozující nálety na Ústí nad Labem nebyly útokem proti obyvatelstvu našeho města, ale jedním z mnoha útoků na nesmyslně hájené pozice nacistického Německa, mezi které Ústí bohužel patřilo“, uzavřel Václav Houfek.



SLOVO PRIMÁTORA

Vážení Ústečané,

poprvé v tomto volebním období si Vás dovoluji pozdravit ze stránek Městských novin. Navazujeme tímto na letitou tradici a opět se budeme snažit přinášet Vám informace, které se mnohdy z jiných médií nedozvíte a které přispějí i k Vaší snadnější orientaci v jednáních s Magistrátem města Ústí nad Labem.

Mým hlavním úkolem je zajistit a udržet finanční kázeň, kterou jsem avizoval při svém nástupu i schvalování rozpočtu pro letošní rok. Snažil jsem se sestavit vyrovnaný a úsporný rozpočet, který reaguje na současnou ekonomickou situaci, ale především na finanční kondici města. Těší mne, že pro přijetí rozpočtu hlasovalo 29 zastupitelů z 31 přítomných, že jej podpořila i většina opozičních zastupitelů, což se stalo v Ústí nad Labem od listopadu 1989 vůbec poprvé. Jsem přesvědčen o tom, že rozpočet města pro rok 2011 dobře reaguje na poptávku veřejnosti a je schopen zajistit kvalitní funkčnost v potřebných oblastech našeho života. Při tvorbě rozpočtu jsme se museli vypořádat s řadou nepříznivých okolností i limitujících faktorů, neobešli jsme se bez škrťů v provozní i investiční oblasti. Cesta úspor znamená i útlum aktivit, jež si



v krizi prostě dovolit nemůžeme. Dokázali jsme, že je možné zachovat či dokonce zvýšit finanční podporu řadě klíčových oblastí i přesto, že příjmy města nadále negativně ovlivňuje ekonomická krize i povinnosti plynoucí z úvěrového zatížení. Jsem velice rád, že se nám podařilo zajistit požadované finanční prostředky Severočeskému divadlu opery a baletu i Činohernímu studiu a tím vyvrátit jedinou pro vždy různé spekulace a lži týkající se osudu

divadelních scén krajského města. Dvakrát více financí obdrží městské obvody a muzeum, více než dvojnásobek půjde do čistoty města a údržby zeleně, poslána je i kapitola čištění a údržba chodníků, navýšení se týká také ZOO, domovů pro seniory a v neposlední řadě nedošlo ani ke krácení prostředků na školství a sociální oblast.

Nechci Vás zatěžovat čísly, ale ani se vyhýbat častým otázkám novinářů. Společenskou nezastupitelnost sdělovacích prostředků nepochybňuji a některých novinářů si vážím, přesto spoléhám na zdravý rozum lidí a vím, že lidé dovedou velmi dobře rozlišovat mezi zdáním oznamovaného úspěchu a úspěchem skutečným. Nejsem příliš upovídaný ani zvyklý na „velkoobjemovou komunikaci“. Kvalitu výkonu primátorské funkce vidím všude jinde než ve své účasti v globální celebritární kultuře.

Věřím, že pro většinu z nás bude tento rok opět velmi náročný a já Vám kromě pevného zdraví srdečně přeji, abyste jej po pracovní i osobní stránce zvládli co nejlépe. Mé přání patří rovněž Vaším nejbližším.

Ing. Vít Mandík,
primátor města Ústí nad Labem

NÁMĚSTCI PRIMÁTORA



Bc. Jan Řeřicha
statutární náměstek primátora

V jeho gesci je doprava, investice a rozvoj, územní plán, městské organizace a služby, Městská policie, komunikace s obvodem (Klub starostů). „V minulých letech prošlo naše město velkými změnami, které jsou pro jeho budoucnost zásadní. Není však možné zapomínat na běžný život a proto bych se chtěl věnovat tomu, aby občané Ústí měli opravené komunikace, parkovací místa, měli kolem sebe pořádek a nemuseli se ve večerních hodinách bát při cestě do svých domovů.“



Bc. Zuzana Kailová
náměstkyně primátora

V její gesci je sociální oblast, kultura, cestovní ruch. „Město Ústí nad Labem plánuje a spolufinancuje síť sociálních a souvisejících služeb tak, aby vyhovovala občanům města. Zřídíme sedm Domovů pro seniory, podporujeme Pečovatelskou službu a také nestátní neziskové organizace. Vydáváme Katalog sociálních služeb, ve kterém informujeme občany o všech poskytovaných sociálních službách.“

Rozvoj cestovního ruchu je naší další prioritou. Díky své jedinečné poloze má Ústí nad Labem velký turistický potenciál. Zájem o naše město na veletržích cestovního ruchu stoupá. Památky,

krásné přírodní scenérie i cykloturistika je to, co turisté vyhledávají. Zlepšují se ubytovací i stravovací služby. Naším cílem je přilákat více turistů i spokojených našinců.

I nabídka kultury v našem městě je velká. Město Ústí nad Labem zřizuje Severočeské divadlo opery a baletu, Kulturní středisko a Muzeum města. Dále podporujeme Činoherní divadlo, galerie, ochotnické spolky, alternativní kluby, festivaly a mnoho dalších kulturních akcí. Akce tradiční, ale i nové zajímavé počiny. Chceme Ústečanům nabídnout kulturu rozmanitých žánrů pro všechny věkové kategorie“.



Mgr. Helena Kubcová
náměstkyně primátora

V její gesci je školství, sport, majetek, životní prostředí. „Upřímně se přiznám, že odborná specifika majetku města jsou pro mne těžkým tématem. Tématika životního prostředí mi je velmi blízká, ale nejbližší je mi školství a mládež. Zde bych chtěla realizovat zásadní změny, protože děti a mládež jsou pro budoucnost a rozvoj našeho města zásadní a je proto třeba je podpořit v zásadní míře“.

Rada města Ústí n. L.



Ing. Vít Mandík
primátor města Ústí n. L.



Bc. Zuzana Kailová
náměstkyně primátora



Mgr. Helena Kubcová
náměstkyně primátora



Bc. Jan Řeřicha
náměstek primátora



MUDr. Pavel Dlouhý
člen Rady města



Mgr. Arno Fišera
člen Rady města



MUDr. Tomáš Indra
člen Rady města



Josef Macík
člen Rady města



MUDr. Tomáš Nedvěd
člen Rady města



Martin Svoboda
člen Rady města



MUDr. Blanka Vraspírová
členka Rady města

Zastupitelé města Ústí nad Labem

Zastupitelstvo města má 37 členů, uvádíme řazení dle stran, za které byli jednotliví členové zvoleni.



Ing. Vít Mandík
ČSSD



Bc. Zuzana Kailová
ČSSD



Mgr. Arno Fišera
ČSSD



MUDr. Pavel Dlouhý
ČSSD



PaedDr. Gustav Krov
ČSSD



Ing. Václav Křeček
ČSSD



Josef Macík
ČSSD



Bc. Marcel Běhounek
ČSSD



Michal Rožec
ČSSD



MUDr. Michaela Vaňková
ČSSD



Josef Závěský
ČSSD



Bc. Irena Droppová
ODS



MUDr. Tomáš Indra
ODS



Mgr. Helena Kubcová
ODS



MUDr. Tomáš Nedvěd
ODS



*Doc. PhDr. Jana Pyšná,
Ph.D.*, ODS



Bc. Jan Řeřicha
ODS



Martin Svoboda
ODS



Martin Šťastný
ODS



Bc. Jan Zurek
ODS



PaedDr. Květoslava Čelišová
KSČM



Viktor Malinkovič
KSČM



František Minárik
KSČM



Ing. Jaroslava Šamsová
KSČM



Pavel Vodsedálek
KSČM



PaedDr. Jan Eichler
SZSP



Mgr. Tomáš Jelínek
SZSP



MUDr. Pavel Kacerovský
SZSP



MUDr. Josef Liehne
SZSP



MUDr. Blanka Vraspírová
SZSP



Pavel Boček
TOP 09



JUDr. Miloslava Coufalová
TOP 09



Mgr. Liběna Dobrovolná
TOP 09



MUDr. Karola Haasová
TOP 09



Ing. Jakub Zavoral, Ph.D.
TOP 09



Ing. Jiří Moršadt
Severočeši.cz



Hana Bergerová
Severočeši.cz

Město Ústí nad Labem představilo své slavné značky

Co se vám jako první vybaví, když se řekne „Ústí nad Labem“? Tovární komíny, průmysl, kostel se šikmou věží? Ano, Ústí skutečně vyrostlo z průmyslové tradice, ovšem může se pochlubit dědictvím hodným bez nadsázky pojmenování „rodinné stříbro“.

S Ústím se totiž pojí celá řada proslulých výrobků, jejichž jména znaly už naše prababičky. Tušíte, že město je kolébkou slavného mýdla s jelenem a rodištěm Viktora Cibicha, jehož tvář zdobí etiketu piva Břežňák? Nebo že právě odsud pochází Stará myslivecká?

Po celý měsíc duben jste měli šanci přesvědčit se, jaké produkty pochází právě z Ústí nad Labem.

„S kampaní byly představeny nové propagační předměty města, které čerpají z bohaté historie legendárních výrobků a jsou hodnotným suvenýrem typickým pro Ústí nad Labem,“ řekla náměstkyně



ně primátora Zuzana Kailová. Z informačního střediska si tak můžete nově odnést čokoládová „mýdla s jelenem“, dárkový set ústeckých piv, či produkty místní likérky v různých dárkových baleních. Zdrojem informací o lokálních značkách z Ústí nad Labem je nová přehledná brožura, která vznikla ve spolupráci s muzeem města Ústí nad Labem a CD s nahrávkami o značkách v podání Valerie Zawadské. Ústecké patrioty i návštěvníky města určitě potěší trička s pop-artově zpracovanými motivy Schichtova mýdla s jelenem, Elidy či Mareschovými trpaslíky a plechové repliky dobových cedulí.

Pokud jste výstavu nestihli, chystáme ve spolupráci s ústeckým muzeem pokračování expozice v jeho nově zrekonstruované budově.

Více informací na www.usti-nad-labem.cz či v Informačním středisku města Ústí nad Labem.

Dražba dětských obrázků „Nikdo nás nepřehlédne“

Městská policie připravila dražbu obrázků dětí, které se zapojily do výtvarné soutěže „Nás nikdo nepřehlédne“.

Do soutěže se přihlásilo 13 mateřských škol. Porota vybírala ze 106 obrázků. „Malé vítěze soutěže jsme odměnili drobnými dárky. Myslíme si, že je škoda obrázky založit a proto jsme se rozhodli uspořádat dražbu výkresů, do které se může zapojit každý z nás. Peníze z dražby dáme školkám, které pro děti připraví například výlet do ústecké ZOO nebo jim udělají zábavné odpoledne“, upřesnil náměstek primátora Jan Řeřicha.

Jak bude dražba probíhat, prozradil ředitel městské policie Pavel Bakule: „Pět vybraných obrázků můžete vidět na webových stránkách města Ústí nad Labem www.usti-nad-labem.cz. Zájemce si vybere obrázek, který by rád koupil a zavolá tiskové mluvčí městské policie na číslo 725 065 532 s tím, že má zájem si obrázek koupit i s částkou, kterou je ochoten zaplatit. Ta zájemce řekne, zda je již obrázek ohodnocen vyšší cenou nebo je první a může si zvolit cenu, jakou chce. Takto to bude pokračovat až do konce května, kdy vyhlásíme kupce všech obrázků“.



MŠ Dobětice, třída Čertíci.



MŠ Vyhlička.



Barbora Červinková, 6 let, MŠ SKOROTICE.



Simona Svobodová, 4 roky, MŠ VĚTRNÁ.

Téma výtvarné soutěže pro mateřské školy ne zvolila městská policie náhodně. „V rámci dopravní výchovy se naši preventisté zaměřují na pravidla bezpečného chování v silničním provozu. Děti si při malování měly uvědomit a pochopit, jak důležité je nosit pestré oblečení“, doplnil Bakule.

„Dopravní výchova se nám v minulosti velmi vyplatila. Děti se na dětském policejním dopravním hřišti učí například správně přecházet ulice nebo bezpečně jezdit na kole a každý malý cyklista dnes už ví, že bez helmy na silnici nesmí“, uzavřel náměstek primátora Jan Řeřicha.



Lukáš Srp, 5 let, MŠ VĚTRNÁ.



www.usti-nad-labem.cz

Vydává Magistrát města Ústí nad Labem,
Velká Hradební 8, 401 00 Ústí nad Labem.
Neprodejný informační občasník
pro veřejnost.
Ev. číslo MK ČR E 10245. Náklad 45 000 ks.
Technická výroba: Severočeský Metropol, a.s.
Inzerce: 475 24 11 27.

Vítání nových občánků



Primátor města Vít Mandík přivítá společně se svojí náměstkyní Zuzanou Kailovou a vicehejtmanem a radním města

Arno Fišerou přivítali prvorozená ústecká miminka.

„Tato tradice má v našem městě své opodstatnění. Jde z naší strany,

tedy ze strany města, o poděkování rodičům, kteří se rozhodli své první dítě přivést na svět právě v Ústí nad Labem. Tentokrát jsme se setkali s rodinami 78 prvorozců“, řekl primátor města Vít Mandík.

„Maminky od nás dostaly kytičku a památníček pro své miminko a samozřejmě šek na pět tisíc korun, za který mohou rodiče nakoupit v určených obchodech dárek pro své dítě“, doplnila náměstkyně primátora Zuzana Kailová.

Součástí slavnostního odpoledne bylo tradiční vystoupení chlumeckého dětského sboru Kořata. Maminky prvorozených miminek, které se slavnostního vítá-



ní občánků nemohly zúčastnit, o své dárky nepřijdou. Šek i památníček jim předá pořádací agentura ROXY 2, která sídlí na adrese Bozděchova 97/2 v Ústí nad Labem.

Seznam vybraných obchodů, kde je možné uplatnit šek:

ŠARM – dětské kočárky, DINO hračky, DRÁČIK, BESTA PLUS.

Ústecký dětský sbor slavil 45 let od založení

Slavnostního koncertu se za město zúčastnila náměstkyně primátora Zuzana Kailová.

„Manželům Koblrovým jsem zároveň předala pamětní list primátora města Víta Mandíka za

dlouholetou činnost s vedením sboru, který vždy reprezentoval město Ústí nad Labem a jeho sborové umění nejen v rámci České republiky, ale také v mnoha zemích světa“, doplnila Zuzana Kailová.

Ústecký dětský sbor založili v roce 1966 sborníkáři Vlastimil Koblře a Josef Říha a od podzimu téhož roku v něm začala působit také Anna Koblrová-Břunová. V průběhu dalších let se vystřídal několik spolupracovníků sborníkářů a od roku 1998 se datuje počátek činnosti sborníkářů Petra Zemana a Martiny Zemanové-Gaertnerové.

ÚDS pořádá stovky samostatných koncertů a zúčastnil se mnoha festivalů a soutěží. Jako „výraz uznání mimořádného přínosu interpretační sborníkářské činnosti“ byla sborníkáři Vlastimilu Koblrovi udělena „Cena Františka Lýska“. Sbor do-



provázeli klavíristé Vladimír Kuželka a Václav Krahulík, který s ním úspěšně spolupracuje dodnes. Od roku 2003 se datuje úzká spolupráce s významným českým skladatelem Milošem Bokem.

slevy pro rodiny

- slevy až 50 % pro rodiny s dětmi do 18 let
- registrace rodin ZDARMA
- slevy na území ČR, Slovenska a Dolního Rakouska na volný čas, kulturu, sport i nákupy
- soutěže, akce
- internetový portál

Tento projekt je financován Ústeckým krajem

RODINNÉ PASY

www.rodinnepasy.cz

Ústecké muzeum v novém

30. června 2011 se po mnoha letech otevrou brány ústeckého muzea. Rekonstrukce byla vzhledem k technickému stavu budovy skutečně nutná, neboť poslední významnější opravy se tu odehrály na přelomu let 1945-46. Díky podpoře Evropské unie mohla v r. 2009 začít rekonstrukce. Od března 2011 probíhalo stěhování z provizorních prostor muzea na Bukově, úklid, vybalování sbírkových předmětů a jejich ukládání v depozitářích, příprava expozice a akcí cílených k otevření pro veřejnost.

30. června proběhne dopoledne slavnostní otevření za přítomnosti



oficiálních představitelů a odpoledne se muzeum otevře veřejnosti. Letos je to sto deset let od návštěvy císaře

Františka Josefa I. v Ústí nad Labem. Tehdy to byla velká událost a my jsme se jí nechali inspirovat při sestavování

doprovodného programu. Ten začne kolem šestnácté hodiny příjezdem císaře Františka Josefa (pojede od nádraží ČD) v kočáru v doprovodu ostrostřelců a dalších účinkujících v dobových kostýmech do atria muzea. V atriu bude šenk speciálního piva Kaiserbier, návštěvníci si budou moci vyzkoušet knihtisk se znakem města a výrobu ručního papíru. Císař po příjezdu pozdraví své poddané a jeho pobočník je odvede do Císařského sálu, kde císař bude dekorovat významné představitelé města tak, jak to učinil před sto deseti lety. Poté vyzve přítomné k prohlídce muzea a tím jej otevře oficiálně veřejnosti. Od 17 hod následuje koncert v Císařském sále. V dobových kostýmech budete mít možnost vidět i zaměstnance muzea.









Regionální operační program regionu soudržnosti Severozápad
Podporováno z Evropského fondu pro regionální rozvoj
„Vize přestane být snem“

www.nuts2severozapad.cz

www.europa.eu



www.usti-nad-labem.cz

Autorka výroku: Lady Diana	Hlupák	3	Hluboký vzdech		Nepodléhat	Praskání	Západo- čech od Chebu	Italské město		Epidemie	Zářný vzor	Jiho- americký medvídek	1	Usazenina
Jméno prozaika Pavla				Jméno norských králů					Hlavní město Běloruska					
Součást dud				5					Odhadem					
Variantní jména Eliška				Ranní mlha					Aspik Rusky „tady“					
Mladý český herec (Roman)				Obec u Trutnova Spoluhráč Pelého					Římský ochranný bůžek Náš maliř					Český film o romském chlápce
Zavýsknutí			Seveřan Semité				Fáze Měsíce				Povrchový důl Německy „květen“			
Mrtví							Část molekuly					Malá fordka Zesponu		
Značka mýdla									Nemocný člověk					
Prolévat řešetem									Ostrov v Pacifiku					
	Název hlásky P Brno (slangově)			Výraz překvapení	Jméno prozaika Pavla					NAPOVIME: Lánov, rape, Štatl, Ka, ej, Vopat, šš, ri.	Krátké kabáty	Naše byv. polit. strana Vysoká karta		
Zvuk parní lokomotivy			Posléze Dělat chyby						Prvek značky Se Vztekloun					
Vydávat vysoké zvuky						Dávné období dějin		Plemeno Oradlo					2	Násobek jedenácti
Tropické dužnaté ovoce							Jihoameric- ká lama Korálový ostrov					Pst Cestovní doklad		
Výtah z díla					Krtek (zoologicky) Šlechtici						Tělní vyměšek Biblický zvěstovatel			
Klamy				Práci prášek Náš hoke- jista v NHL						Roční období Slovanský bůh				
	Šňupavý tabák	Mléčný výrobek Jm. Stra- vinského							Posed (básnický) Popěvek					
3,93 km v Japonsku			Slovenský „orel“ Nemocniční oddělení					Kost hlavy (knižně) Pájecí kov				Nikoliv Zázrak		
Ruský fotbalista (Konstantin)							Ruský monarcha Váhavé přítakání				Hrůza Ruský souhlas			
4									Italské město					
Antická milostná píseň									Navinout					

Správné znění tajenky z minulého čísla: „Cesta na hřbitov začne pokaždé v dětském kočárku.“ (Andy Warhol)

Tajenku dnešní křížovky pošlete na adresu: **Magistrát města Ústí nad Labem, Velká Hradební 8, 401 00 Ústí nad Labem** a označte heslem „Křížovka“.

Co se děje v městských obvodech?

Pod město Ústí nad Labem spadají čtyři městské obvody. Městský obvod – město, Střekov, Neštětice a Severní Terasa. Představme si, čím tyto obvody žijí, co je trápí a na jaké oblasti se zaměřují.



Mgr. Jan Tvrđík
starosta MO město



Miloslava Válková
starostka MO Neštětice



Josef Macík
starosta MO Severní Terasa



Miroslava Lazarová
starostka MO Střekov

Městský obvod – město

Jeho starostou je Jan Tvrđík, který se asi nejhlasitěji bouří proti rozhodnutí ministerstva práce a sociálních věcí. To pro letošní rok nastavilo noty pro využití VPP pracovníků tak nešťastně, že nejen městské obvody, ale i obce, přišly o zaběhlé pomocníky zejména při úklidu parků a ulic. „Zatímco vloni nám s úklidem a různými pracemi pomáhalo 35 pracovníků, letos jich je pouze 10. A oblast prací je velmi členitá, od nátěrů oplocení, přes úklid dětských hřišť až po doplňování písku v pískovištích a přerývání písku. Pomáhají nám ale také s odbornějšími pracemi, jako je kácení stromů, úprava keřových porostů nebo s malířskými pracemi nebytových prostor. Proto chci nyní rozvést širší diskusi na toto téma a věřím, že se ke mně přidají starostové dalších obvodů a obcí.“

Náš obvod také zajišťuje stánky na různé akce, kterých je ve středu města nespočet a podílí se na pořádání kulturních akcí, jako je Kinematograf Bří Čadíků nebo Vánoční trhy.“

Městský obvod Neštětice:

První písemná zmínka o Neštětích je z r. 1188 v listině českého knížete Bedřicha, kde je obec uvedena pod názvem NESCHEMICI. V roce 1980 měly Neštětice 5150 obyvatel. K městu Ústí nad Labem byly připojeny v roce 1986. Starostkou obvodu je Miloslava Válková. „V našem obvodě investujeme nemalé prostředky do obnovy dětských

hřišť. V posledních letech to bylo přes deset milionů korun. Každoročně necháme dělat revize všech herních prvků a například v těchto měsících jsme vyčlenili na dětský koutek u Corsa 120 tisíc korun. Za ně jsme nechali odstranit stávající houpačku z důvodu nebezpečí úrazu, kterou nahradí nová věž se skluzavkou“, prozradila Miloslava Válková.

Obvod Neštětice také počítá s opravami chodníků, na které má dva miliony korun. Rada městského obvodu již vybrala 10 lokalit na území celého obvodu. Práce budou zahájeny v květnu a dokončeny v září letošního roku. Z těchto finančních prostředků zůstává ještě vyčleněno zhruba půl milionu korun na opravy chodníků v ulici Dvojdómí a Přemyslovců. Rozsah navržených oprav v ulici Dvojdómí bude upřesněn a vzhledem k náročnosti stavebních prací rozdělen do více etap.

Městský obvod Severní Terasa:

S výstavbou sídliště na Severní Terasě se začalo v roce 1969. Dodnes patří mezi největší v Ústí nad Labem. Jeho starostou je Josef Macík, který chce v první řadě řešit problematiku parkovacích míst ve svém obvodě. Zlobí jej ale neochota majitelů psů uklízet po svém čtyřnohém mazlíčkovi: „Není možné, abychom udržovali zeleň a parky a všude se povalovaly psí exkrementy. V našem městském obvodu máme rozmístěno asi 25 košů na psí exkrementy. Ne však každý majitel čtyřnohého maz-

líčka je ochoten po něm sbírat a uklízet jeho výkaly. Proto musí nastoupit na úklid těchto exkrementů pracovníci veřejně prospěšných prací, kteří od předloňského roku využívají kvalitní čtyřkolku značky KYMCO a nový vysavač psích exkrementů od firmy STIHL. Když to dovolí počasí, pracovník VPP může bez větších problémů a hlavně kvalitně provádět úklid po psech neukázněných a bezohledných majitelů“, řekl starosta obvodu Josef Macík.

Městský obvod Střekov:

Ministerstvo vnitra povýšilo Střekov v roce 1936 na město. Už v roce 1939 jej ale připojila nacistická správa k velkému Ústí nad Labem.

Z praktických důvodů spojení Střekova k Ústí nebylo po válce zrušeno a trvá do současnosti. Jeho současnou starostkou je Miroslava Lazarová, která se stará nejen o zeleň, ale také o kulturní dění v obvodě. „Docházíme při různých jubileích za našimi seniory, protože jsem přesvědčená o tom, že se od nich máme co učit. Oni naši návštěvu vždy vítají, protože jsou to lidé, kterým je více jak 90 let a mnozí z nich již příliš do společnosti nechodí. Rádost jim udělá květina, drobný dárek a pamětní listina, to svědčí o jejich skromnosti“.

Miroslava Lazarová pokračuje také v tradici vítání občánků a v soutěži o nejkrásnější květinovou výzdobu.

Informační středisko města



Připravujeme - výstavy v galerii informačního střediska

- květen 2011 - „Zelená architektura v Ústí nad Labem“
- prezentace současné architektonické tvorby v ČR se zaměřením na zelenou architekturu
- červen 2011 - „Naše město 2011“
- výstava fotografií a kreseb z fotografické a výtvarné soutěže
- červenec 2011 - „Irena Hrušková“
- výstava obrazů

Novinky v Informačním středisku

Pro rok 2011 jsme pro vás v rámci projektu „Slavné lokální značky z Ústí nad Labem“ připravili řadu nových propagačních předmětů, které čerpají z bohaté historie legendárních výrobků.

- čokomýdla s jelenem • magnet s motivy lokálních značek • barevná brožura Slavné lokální značky z Ústí nad Labem • Klášterní tajemství 0,35l s keramickými pohárky • miniatury Klášterní tajemství + Stará myslivecká • triko s moderním zpracováním lokálních značek •

Informace o poplatku za komunální odpad

Statutární město Ústí nad Labem Obecně závaznou vyhláškou č. 5/2010 od 1. 1. 2011 v Ústí nad Labem opět zavádí poplatek za komunální odpad.

Roční sazba poplatku byla stanovena ve výši 500 Kč na osobu s trvalým pobytem v Ústí nad Labem s výjimkou dětí do 3 let věku (včetně celého kalendářního roku, ve kterém dovrší 3 let). Poplatek musí být zaplacen do 30. září každého roku.

Způsoby platby si mohou občané zvolit a toto nahlásit na inkasní odd. následovně:

- SIPO – pro tento způsob je potřeba písemně sdělit inkasnímu odd. spojovací číslo SIPO. Tento způsob placení je nejjednodušší, protože občané si v následujících letech nemusí hlídat termín splatnosti a z převodu peněz také nic neplatí.
- Převodem na bankovní účet č. 882833329/0800 vedený u České spořitelny, a.s. Ústí nad Labem (variabilní symbol je rodné číslo poplatníka, za více osob rodné číslo společného zástupce, tj. 9 nebo 10 číslic bez lomítka).
- V hotovosti na pokladně inkasního odd. magistrátu – kancelář č. 202.
- Složenkou – inkasní odd. doručí složenku prostřednictvím České pošty s.p. Za doručení složenky „posílá se obyčejnou poštou“ však

inkasní odd. neručí a občan musí poplatek zaplatit v termínu splatnosti i bez této složenky.

Poplatek je možné platit prostřednictvím společného zástupce. V tom případě společný zástupce musí inkasnímu odd. doručit vyplněný a podepsaný formulář „Oznámení společného zástupce pro výběr poplatku za komunální odpad“.



V případě nejasností se s dotazy na inkasní oddělení můžete obrátit

- **osobně:** Magistrát města Ústí n. L., Finanční odbor – inkasní odd. 2. patro, Velká Hradební 2336/8, 401 00 Ústí n. L.
- **telefonicky:** 475 271 575, 475 271 536, 475 271 111, 475 271 594, 475 271 596
- **e-mailem:** ivana.vitova@seznam.cz

Podrobné informace jsou pro občany k dispozici také na www.usti-nad-labem.cz

Na vedlejší straně 9 je formulář „Oznámení společného zástupce...“ Tento formulář mohou použít i občané, kteří nebudou poplatek platit za druhé osoby, ale potřebují inkasnímu odd. oznámit způsob platby.

Ing. Rudolf Jakubec
vedoucí finančního oddělení

Inkasní oddělení – pokladní hodiny:

pondělí	8.00 - 11.00	12.30 - 16.30 hod.
úterý	8.00 - 11.00	12.30 - 14.30 hod.
středa	8.00 - 11.00	12.30 - 16.30 hod.
čtvrtek	8.00 - 11.00	12.30 - 14.30 hod.
pátek	8.00 - 11.00	

Internetová televize má za sebou tříměsíční vysílání

TV Ústí oslovuje Ústečany ve dvacetiminutových blocích. Kromě zpráv, sportu a kultury nabízí také kontaktní ankety s lidmi, recepty či názory celebrit na město Ústí nad Labem. Po třech měsících již jde mírně bilancovat. První dotaz směřuje k řediteli Metropolnetu, tedy společnosti, která televizi provozuje, Marku Del Maschiov.

● **Někteří Ústečané projektu internetové televize příliš nevěřili, podařilo se vám je oslovit?**

Na takové závěry je příliš brzy. Internetová televize byla novinkou, lákadlem, které si spíše nenechali ujít zvědavci. Až čas ukáže, kolik pravidelných diváků bude mít. Podle ohlasů na Facebooku, kde pravidelně informuje o nových příspěvcích, výhercích soutěží či hokejových a fotbalových zápasech, jde říci, že tato forma oslovení Ústečanů se ujala. A nejen Ústečanů. Máme reakce i z jiných měst a také od lidí žijících v zahraničí, kteří se o dění v našem městě zajímají.

● **Internetová televize ale neměla žádný velký reklamní rozjezd. Není trochu škoda, že se o vás málo ví?**

Všechno má svůj čas a čas potřeboval i televizní tým, který z nula reportáží musel sestavit během velmi krátké doby dvacetiminutový blok, to znamená 15 reportáží. Neměl žádné archivní záběry a všechno musel sestavovat a i tak trochu učit se. Nyní, po třech měsících, je určitě čas na rozjezd a proto chystáme nejen větší propagaci, ale také kontaktní akce.

● **Kameraman Petr Manhart si ce není za kamerou nováčkem, ale se zpravodajstvím moc zkušeností neměl. Nebo měl?**



Ne, televizní zpravodajství a zpracovávání reportáží bylo pro mě novinkou. Ale o to víc mě lákalo zkusit to. A i po třech měsících se mám pořád co učit. Ale učím se za pochodu a hlavně poznávám věci a lidi, o kterých jsem vůbec nevěděl.

● **Televizní štáby zažívají vtipné i dramatické chvíle, můžete se už nějakou pochlubit?**

Tak perné okamžiky zažívám téměř dnes a denně. Například když jsme natáčeli v ZOO slony, respektive slonice, rozhodly se obě, že je nakrmím. Vznikla z toho statečná fotka, ale příjemně mi nebylo. Nebo když jsme točili už zmíněného kominíka, pak stát na

střeše a sledovat chlápka, jak skáče po drobných úchytech, také nic moc příjemného. Ale pořád je to lepší než létat třeba v letadle. Ale i to mě asi čeká.

● **Chystáte ještě nějaké novinky, pane řediteli?**

Rozhodně víc se otevřít lidem. Myslím tím, že dáme větší prostor jejich tvorbě v tom smyslu, že odvysíláme i jejich vtipné domácí příspěvky. Jinak si myslím, že problémy v terénu nemáme.

Občas ale od některých slyším, že netočíme takzvané politické reportáže. Já jsem ale přesvědčený, že jdeme dobrou cestou. Chceme ukázat všem, jak zajímaví lidé u nás žijí, co dělají, čím se baví, a to mě osobně u jiných médií chybí. Ale jak jsem v úvodu řekl, jsme na začátku a učíme se a nebráníme se dalším nápadům. Ostatně každý, kdo chce, může s námi diskutovat nejen na facebooku, kde máme svoji stránku, ale také prostřednictvím e-mailové adresy.

Oznámení společného zástupce pro výběr poplatku za komunální odpad

Určeno pro potřeby Magistrátu města Ústí nad Labem

Vyplňte hůlkovým písmem

1. Společný zástupce: (Osoba, která bude za poplatníky v bodě 2 platit poplatek)

Příjmení a jméno (název)	
Rodné číslo* (IČ)	
Obec (nepovinný údaj)	
Ulice (nepovinný údaj)	
Číslo popisné (nepovinný údaj)	
Kontaktní adresa **	
Telefon (nepovinný údaj)	
e-mail (nepovinný údaj)	

*) rodné číslo nebo datum narození

**) pouze je-li odlišná od trvalé adresy

2. Soupis poplatníků: (včetně společného zástupce)

Pořadové číslo	Příjmení	Jméno	Rodné číslo*
1			
2			
3			
4			
5			
6			
7			
8			

3. Způsob platby (označit křížkem)

prostřednictvím SIPO - společný zástupce sdělí spoj. číslo

--	--	--	--	--	--	--	--	--	--	--	--	--	--	--	--	--	--

složenkou

na pokladně inkasního střediska Magistrátu města Ústí nad Labem

Převodem na bankovní účet správce poplatku č. 882833329/0800 vedený u České spořitelny, a. s. Ústí nad Labem, konst. symbol 0379, var. symb. je rodné číslo poplatníka, nebo spol. zástupce **(bez lomítka)**

*** Platba prostřednictvím SIPO je možná pouze tehdy, pokud společný zástupce nahlásí správcí spojovací číslo nejpozději do 60 dnů před termínem splatnosti poplatku.

4. Podpis

.....
Datum, příjmení, podpis

Adresa: Magistrát města Ústí nad Labem.....tel.: 475 271 575 475 271 594

finanční odbor, inkasní oddělení..... 475 271 536 475 271 596

Velká Hradební 2336/8 475 271 111

401 00 Ústí nad Labem

e-mail: ivana.vitova@mag-ul.cz

V případě nedostatku místa v bodě 2 přiložte seznam poplatníků v příloze



Přechody pro chodce ve městě bezpečnější



Odbor dopravy připravuje další zabezpečení přechodů pro chodce, tentokrát v ulici Palachova.

„V blízkosti této frekventované ulice se nachází hned několik škol. Vyhodnotili jsme tento úsek jako ri-

zikový z hlediska bezpečnosti žáků a studentů a proto jsme se rozhodli opatřit je výstražnými diodami, které se velmi osvědčily u Základní školy Karla IV. nebo v ulici Sociální péče“, upřesnil náměstek primátora Jan Řeřicha.

Zároveň se prověřuje možnost umístění technicko – bezpečnostního zařízení k přechodu pro chodce v ulici Výstupní v Krásném Březně. „Zabezpečení přechodů pro chodce není levnou záležitostí a byl bych velmi rád, kdyby se nám do budoucna podařilo opatřit všechny přechody výstražnými světly. Na druhou stranu lidský život je nejdůležitější a proto se snažíme postupně všechna riziková místa převážně v blízkosti základních, mateřských škol i v blízkosti domovů pro seniory řešit tak, aby nedocházelo ke zbyteč-

ným střetům. Ostatně již zmíněná ulice Sociální péče, která byla dříve místem častých kolizí, nám dává za pravdu, že jdeme tím správným směrem. Od zajištění přechodů pro chodce tam nedošlo k žádnému vážnějšímu střetu chodce s vozidlem“, pokračuje Řeřicha.

Dynamická výstražná světla umožňují včasné upozornění řidiče jedoucího vozidla na hrozící střet s chodcem především za špatné viditelnosti. Systém navíc reaguje bez zpoždění a prodlév. Kamery, zabudované v blízkosti přechodu, zaznamenají chodce ještě před vstupem do vozovky. Kamery jsou schopné rozpoznat i člověka malého vzrůstu, diody v tu chvíli začnou výstražně blikat a tím řidiče upozorní na chodce.

Vysloužilé zářivky do koše nepatří!

Kolektivní systém EKOLAMP se v Česku již šestým rokem věnuje zpětnému odběru a recyklaci nefunkčního osvětlovacího zařízení. Jeho osvětlové kampaně, jakými byly například ty poslední dvě vánoční v Ústí nad Labem, nás mají přesvědčit, abychom vysloužilé úsporky a lineární zářivky nevyhazovali do komunálního odpadu.

Úsporné zářivky, které nám pomáhají šetřit výdaje za elektřinu, totiž obsahují stopové množství rtuti, a když doslouží, měli bychom je proto odevzdávat k recyklaci. Za uplynulé dva roky bylo pro tento účel v Ústí nad Labem speciálně vytvořeno již osm sběrných míst s malou sběrnou nádobou a dva sběrné dvory, kam občané mohou nefunkční zářivky odnést.

Právě pro zpětný odběr použitých zářivek z českých domácností začal EKOLAMP v září roku 2009 budovat novou síť takzvaných malých sběrných nádob tak, aby pro občany byly co nejdostupnější. K dnešnímu dni již bylo v obchodech, na úřadech či ve firmách v České republice instalováno více než 1200 modrých nádob. Aktuální informace o umístění a otevírací době jednotlivých sběrných míst i v dalších částech ústeckého regionu najdete na www.ekolamp.cz/mapa.



Kdo v Ústí nad Labem pomůže s rozšiřováním sběrné sítě?

„Snaha přiblížit sběrnou síť domácnostem je hlavním trendem zpětného odběru malých elektrozařízení, kam se vysloužilé zářivky řadí. Čím větší aglomerace, tím kratší vzdálenost jsou lidé

s nefunkční zářivkou ochotni jít,“ vysvětluje důvody vzniku unikátní sběrné sítě Alexandr Hanošek, jednatel společnosti EKOLAMP. Sběrné dvory jsou pro odevzdání malé zářivky pro občany daleko a mobilní sběry neprobíhají tak často. Podle výzkumů je tedy vhodnější zřízovat stacionární místa zpětného odběru tam, kam jsou lidé zvyklí chodit například za nákupy, zábavou nebo povinnostmi.

Malá sběrná nádoba je určena pro zpětný odběr úsporných kompaktních zářivek, výbojek, lineárních zářivek do délky 40 cm a světelných zdrojů obsahujících LED diody. EKOLAMP dodává sběrné nádoby včetně dalších služeb potřebných ke zřízení sběrného místa zcela zdarma a nabízí i motivační bonusy za sběr. Partnerem EKOLAMPU se tak může stát jakákoli firma nebo instituce, jež má zájem se aktivně podílet na ochraně životního prostředí. Díky EKOLAMPU se každý rok do přírody nedostává několik desítek kilogramů rtuti. Ročně zpětně odebírá stovky tun osvětlovacích zařízení, což vzhledem k jejich nízké hmotnosti znamená miliony kusů, které neskončí na skládce. Je zkrátka řada důvodů, proč by se v Ústí nad Labem mohlo do sběru zářivek nově zapojit daleko více subjektů.

Kde v Ústí nad Labem najdete malé sběrné nádoby:

Provozovatel	Adresa	Otevírací doba
Obecní úřad Lipová	Lipová 422	Po - Pá 8.00 - 13.00
OBI Ústí nad Labem	Tyršova 885	Po - Ne 7:00 - 21:00
Baumax ČR (2 nádoby)	Havířská 354/15	Po - Pá 8:00 - 20:00
Electro World	Havířská 354/15	Po - Ne 9:00 - 21:00
Tesco Stores ČR	Havířská 17/352	Po - Ne 6:00 - 24:00
ZŠ Anežky České	Anežky České 702/17	Po - Pá 7:30 - 17:00
Střední škola stavební a technická, Čelakovského 5	U Panského dvora 1006	Po - Pá 8:00 - 14:00

Setkání s primátorkou Chemnitz

Primátor města Vít Mandík společně s náměstkyní Zuzanou Kailovou navštívili partnerské město Chemnitz.

Primátor Ústí nad Labem Vít Mandík se poprvé od nástupu do funkce setkal s představitelem partnerského města. S primátorkou Chemnitz Barborou Ludwig hledali možnosti ohledně další spolupráce mezi oběma městy, která již v minulosti úzce spolupracovala. Například náměstkyně primátora Zuzana Kailová navštívila před dvěma lety partnerské město u příležitosti jednodenní



mezinárodní konference, která se zaměřila na rovné postavení žen ve společnosti. Každoročně zástupci města prezentují také Ústí v rámci akce „Dny sousedství“, které se konají vždy v květnu.

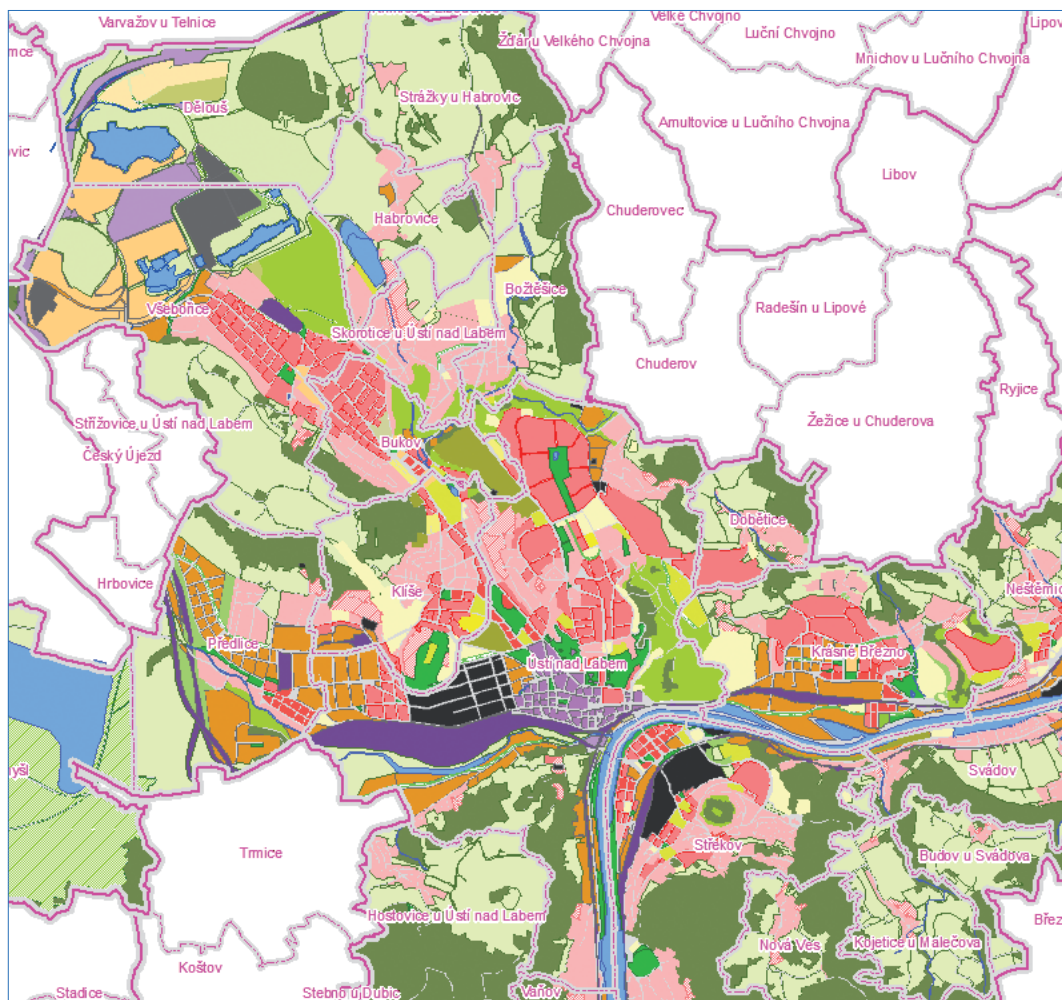
Primátorka Chemnitz přivítala hosty v zeleném salónku. Informovala o aktivitách v letošním roce a nabídla oblasti další spolupráce. Schůzky se účastnil také Reiner Gehlhart, vedoucí odd. mezinárodních vztahů a diplomacie a Pia Sachs, pověřená záležitostmi Evropské unie za město Chemnitz.

Město pracuje na nové podobě územního plánu

„Ústečané se mohou aktivně zapojit do přípravy nové podoby územního plánu, který je z hlediska obce nejdůležitějším nástrojem územního plánování a zpracovává se pro celé území našeho města. S jeho návrhem se už lidé mohli seznámit při veřejném projednávání a další možnost budou mít pravděpodobně v polovině června“, připomněl náměstek primátora Jan Řeřicha s tím, že návrh územního plánu bude také vystaven k veřejnému nahlédnutí v průběhu května a v první polovině června letošního roku.

Nahlédnout do dokumentace návrhu ÚP bude možné na Odboru územního plánování a správy majetku Magistrátu města Ústí nad Labem v 6. patře, dále v Informačním středisku města Ústí nad Labem (palác Zdar, Mírové náměstí) a v neposlední řadě na webových stránkách města (www.usti-nad-labem.cz).

Územní plán prověřuje a nově vymezuje zastavěné území, zastavitelné plochy, plochy přestavby, plochy pro veřejně prospěšné stavby, plochy pro veřejně prospěšná opatření, plochy pro územní rezervy a stanovuje podmínky využití těchto ploch. Na základě povinnosti stanovené novým stavebním zákonem schválilo Zastupitelstvo města Ústí nad Labem na svém jednání dne 26. 4. 2007 pořízení nového Územního plánu města Ústí nad Labem. Pořizovatelem Územního plánu Ústí nad Labem je Odbor územního plánování a správy majetku Magistrátu města Ústí nad Labem, zpracovatelem je Sdružení Arcadis, Casua a Ing. arch. Petr Vávra.



„Každý Ústečan má právo se aktivně účastnit pořizování územního plánu. Může uplatnit připomínky nebo námítky a jak již bylo zmíněno, může se účastnit veřejného projednání. Každý také může v průběhu vystavení návrhu ÚP a nejpozději při veřejném projednání uplatnit písemně své připomínky. Námítky ale musí obsahovat odůvodnění. Pro uplatnění připomínek a námitek bude možné využít formuláře. Ty budou k dispozici během vystavení návrhu

ÚP na Odboru územního plánování a správy majetku MmÚ, v Informačním středisku města Ústí nad Labem a na našich webových stránkách města“, doplnil náměstek primátora Jan Řeřicha.

Po veřejném projednání návrhu Územního plánu Ústí nad Labem vyhodnotí pořizovatel ve spolupráci s určeným zastupitelem výsledky projednání a zpracuje návrh rozhodnutí o námítkách uplatněných ke konceptu i návrhu ÚP. Územní

plán Ústí nad Labem vydá Zastupitelstvo města po ověření souladu s právními předpisy.

O dalším průběhu pořizování Územního plánu Ústí nad Labem jsou občané i organizace informováni prostřednictvím webových stránek Statutárního města Ústí nad Labem (www.usti-nad-labem.cz), úřední desky Magistrátu města Ústí nad Labem a odboru územního plánování a správy majetku Magistrátu města Ústí nad Labem.

Blokové čištění v květnu

● Dlouhá, Pivovarská, Velká Hradební, Horova, Lisztova, Ženíškova, Hollarova, Stříbrnické Nivy **dne 2. 5. 2011 od 7.00 do 16.00**

● Jeseninova, Truhlářova, Parkoviště Nová + příjezd, Kamenná od x Rubensova ke x Kamenná, Bří Mrštíkú **dne 3. 5. 2011 od 7.00 do 16.00**

● Purkyňova, Puškinova, Kolárova, Šafaříkovo nám., Rozkošná, Máchova **dne 4. 5. 2011 od 7.00 do 16.00**

● Na Pile, Tomáše ze Štítného, Pionýrů – dvůr, Těšínská, Třebízského, Sukova, U Stanice **dne 5. 5. 2011 od 7.00 do 16.00**

● Ke Hradu, Barrandova, Stř. Ná-břeží, Myslbekova, Dobrovského, Kořenského **dne 9. 5. 2011 od 7.00 do 16.00**

● Žukovova – celá, Varšavská od Žukovovy po Národního Odboje **dne 10. 5. 2011 od 7.00 do 16.00**

● Kramoly, Hvězdoslavova, Raisova, Mánesova, Zeyerova, Kozinova, Varšavská **dne 11. 5. 2011 od 7.00 do 16.00**



● Maková, Šípková, parkoviště Maková, Zvonková, Stavbařů **dne 12. 5. 2011 od 7.00 do 16.00**

● Na Vlnovce, Mezidomí, parkoviště J. Zajíce (p. č. 4949/608 a 4949/632) **dne 13. 5. 2011 od 7.00 do 16.00**

● Na Ovčárně, Herecká, Werichova, Voskocova, Burianova, Marvanova **dne 16. 5. 2011 od 7.00 do 16.00**

● Oblá, Glennova, Gagarinova **dne**

17. 5. 2011 od 7.00 do 16.00

● Větrná, Svojsíkova **dne 18. 5. 2011 od 7.00 do 16.00**

● J. Zajíce, V klidu, **dne 19. 5. 2011 od 7.00 do 16.00**

● Dr. Horákové, Anežky České, Přemyslovců, Dvojdolí **dne 20. 5. 2011 od 7.00 do 16.00**

(DZ bude umístěno nejpozději 13. 5. 2011)

● Žežická včetně sídlištních komunikací a točny **dne 23. 5. 2011 od 7.00 do 16.00** (DZ bude umístěno nejpozději 16. 5. 2011)

● Keplerova, Husova, Družstevní **dne 24. 5. 2011 od 7.00 do 16.00** (DZ bude umístěno nejpozději 17. 5. 2011)

● Vojanova, V Oblouku **dne 25. 5. 2011 od 7.00 do 16.00** (DZ bude umístěno nejpozději 18. 5. 2011)

● Obvodová, Čechova, Rozcestí **dne 26. 5. 2011 od 7.00 do 16.00** (DZ bude umístěno nejpozději 19. 5. 2011)

● Šumavská, Pincova **dne 30. 5. 2011 od 7.00 do 16.00** (DZ bude umístěno nejpozději 23. 5. 2011)

● Elišky Krásnohorské, Dvořáková, Na Schodech, Stroupežnického, Na Vyhliďce, Jizerská – pravá strana **dne 31. 5. 2011 od 7.00 do 16.00** (DZ bude umístěno nejpozději 24. 5. 2011)

Řeřicha ocenil psovoda



Náměstek primátora Jan Řeřicha přijal městského strážníka Davida Trauče, který z kanalizační stoky vytáhl psa.

„Nechci, aby to znělo jako klišé, ale opravdu se před takovým činem našeho strážníka skláním. I proto jsem se rozhodl ocenit jej nejen drobnými dárky, ale také finančně. Jen málokdo by v situaci, do které se dostal náš strážník, riskoval“, poděkoval Davidu Traučovi náměstek primátora Jan Řeřicha.

Na psa uvízlého v kanalizační stoce o průměru roury pouhých 60 centimetrů upozornili obyvatelé Předlic. Na místo vyjeli městští strážníci,

kteří zjistili, že dostat psa ze stoky, která je 60 metrů dlouhá nebude jednoduché. Když vyzpозorovali, že v noci vylézá, namontovali na přívod i vývod zpětnou mříž, aby si přišel pro potravu a už se nedostal zpět. Ale ani tento krok nevedl k jeho záchraně. Psovod David Trauč se tedy rozhodl, že do stoky plně splašků vlezle a kvůli malým rozměrům proplazil až k uvězněnému zvířeti. S dýchací maskou a jištěným lanem se mu nakonec, po šesti hodinách, podařilo vystrašeného psa odchytnout tyčí vytáhnout. Neznámé zvíře je nyní v útulku a čeká na svého majitele.

Zápis do MŠ od školního roku 2011/2012

ŠKOLA	ZÁPIS		
Internátní MŠ	2.-3.5.2011	10.00-15.00.hod	
MŠ U plavecké haly	2.5.2011	8.00-12.00.hod	13,00-16,00 hod
MŠ Marxova	2.-6.5.2011	8.00-10.00.hod	
MŠ Škroupova	5.5.2011	7.00-15.00.hod.	
MŠ Bezručova	3.5.2011	9.00-12.00.hod	
MŠ E. Destinové	3.5.2011	7.00-12.00.hod	
MŠ Střekov	2.-4.5.2011	8.00-11:30.hod	15.00-16.30 hod
MŠ Centrum	2.-4.5.2011	6.00-15.00.hod	
MŠ Sluníčko	2.5.2011	9.00-16.00.hod	3.5. 9.00-12.00 hod
MŠ Skřivánek	2.-3.5.2011	8.00-14.00.hod	
MŠ Karla IV.	3.-4.5.2011	8.30-11.00.hod	14.00-16.00 hod
MŠ Větrná	2.5. 8.00-12.00	3.5..10.00-14.00	4.5. 12.00-16.00
MŠ Stříbrníky	3.-4.5.2011	8.00-15.00.hod	
MŠ Kameňáček	2.- 3.5.2011	10.00-11.30.hod	12.30-15.00 hod
MŠ Vinařská	3.5.2011	9.00-11.00.hod	14.00-15.30 hod
MŠ Vojanova	2.-3.5.2011	9.00-11.00.hod	13.00-16.00 hod
MŠ Pomněnka	2.-4.5.2011	9.00-11.00.hod	
MŠ 5. května	2.5.2011	8.00-15.00.hod	
ZŠ a MŠ Nová	4.5.2011	8.00-16.00.hod	
ZŠ a MŠ Jitřní	2.5.-3.5.2011	12.00-16.00.hod	
ZŠ a MŠ SNP	2.-6.5.2011	8.00-16.00.hod	
MŠ Motýlek	2.-3.5.2011	10.00-12.00.hod	14,00-16,00 hod
MŠ Neštémice	2.-5.5.2011	6.00-16:30.hod	
MŠ Písnička	3.-5.5.2011	9.00-12.00.hod	
MŠ Vyhlička	3.-4.5.2011	9.00-12.00.hod	13,00-15,30 hod
MŠ Pastelka	3.5.2011	8.00-11.00.hod	14,00-16,00 hod
MŠ Skalnička	2.-6.5.2011	10.00-14.00.hod	
MŠ Dobětice	2.-3.5.2011	8.00-12.00.hod	13,00-15,00 hod
MŠ Zvoneček	2.- 3.5.2011	9.00-15.00.hod	
MŠ Kytíčka	4.-5.5.2011	7.00-14.00.hod	

POZVÁNKA NA AKCI

Rádi bychom Vás pozvali na kampaň „Bezpečná doprava ve městě“ pořádanou v rámci evropského projektu Civitas Archimedes, který se zabývá rozvojem udržitelné dopravy ve městě.

Akce se koná od čtvrtka odpoledne do soboty večer 26. – 28. května 2011 před OC Forum Ústí nad Labem.

Pro účastníky bude připravena řada zajímavých atrakcí, mimo jiné:

- simulátor nárazu, kde si může každý vyzkoušet sílu nárazu automobilu jedoucího nízkou rychlostí nebo simulaci otočení vozu na střechu.
- Zkušební odborníci radí, jak správně poutat nejen děti ve voze.
- Prohlídka speciálního policejního vozu z dálnice D8.
- Děti si mohou zapůjčit koloběžky a vyzkoušet si znalosti silničního provozu na mobilním dopravním hřišti, zatímco rodičům budou k dispozici zkušební ko-

misaři z odboru dopravy. Zdravotníci předvedou instruktáž první pomoci.

- Prohlídka vyprošťovacího tanku Českých drah a další (viz. leták). Vše je k dispozici zdarma. Pro děti i dospělé jsou připraveny dárkové předměty a ceny s tematikou bezpečné dopravy.

V neděli 29. května program pokračuje v obci Roudníky, kde se pořádá 4. ročník každoročního cyklozávodu „JEZERO MILADA“. Závod v přírodním terénu okolo jezera je určen pro cyklisty všech věkových kategorií a pro rodiny. Náročnost trasy bude adekvátní jednotlivým kategoriím. Na místě bude profesionální časomíra, cykloservis zdarma, občerstvení, skákací hrad pro děti a další. Podrobnosti o závodě, včetně online registrace cyklistů a detailního programu, budou zveřejněny na adrese www.jezerozilada.cz.

*Těšíme se na Vaši účast!
Váš Civitas.*

CIVITAS ÚSTÍ NAD LABEM

Clearer and better transport in cities

Bezpečná doprava ve městě forum 26. - 28. 5. 2011
Ústí nad Labem Vstup zdarma

Přijďte se zúčastnit kampaně ke zvýšení bezpečnosti na silnicích v Ústí nad Labem!

Čtvrtek	15:00 - 19:00
Pátek	10:00 - 19:00
Sobota	10:00 - 19:00

V areálu OC Forum pro Vás chystáme:

- Simulátor nárazu a otočný simulátor
- Trenažer Fabia se zachytnými systémy pro děti
- Vyprošťování z vozidla Záchraným hasičským sborem
- Monitorovací policejní vůz z D8, policejní Passat a policejní motocykl
- Testiky pravidel silničního provozu
- Mobilní dopravní hřiště pro děti
- Rody zkušebních komisařů
- Instrukáž první pomoc
- Vyprošťovací tank
- Ceny pro děti i dospělé
- Zvě moderování

V neděli 29. 5. 2011 Vás zveme na **Cyklozávody "Jezero Milada 2011"** v obci Roudníky. Stánky a program pro děti a dospělé po celý den www.jezerozilada.cz

Logos: WL, Jezero Milada, CIVITAS ARCHIMEDES, EU

Rozloučení s ředitelem



Náměstkyně primátora Helena Kubcová poděkovala osobně řediteli Základní školy Školní náměstí za dlouholetou práci.

„Pan ředitel Oldřich Barták odchází v polovině května do starobního důchodu. Ve funkci ředitele školy působil od roku 1990 a i přesto, že práce s komunitou v Předlicích není jednoduchá, zvládal ji velmi dobře. I proto jsem jej pozvala na osobní schůzku, protože lidí, kteří pracují nadstandardně, si velmi vážím“,

řekla po setkání náměstkyně primátora Helena Kubcová. Oldřich Barták se zasloužil také o první přípravný ročník v ČR, ve spolupráci s německými kolegy a magistrátem města vybudoval víceúčelové hřiště, přivedl školu ke školám přidruženým k UNESCO a členství i nadále udržuje. Dlouhodobě spolupracoval a spolupracuje s řediteli romských škol v Čechách a je lektorem romské problematiky v rámci projektu Multikulturní svět škol ústeckého kraje.

Lanovka na Větruši přepravila už více než 100 tisíc lidí

(pokračování ze str. 1)

„Největší zájem o lanovku bývá o víkend, kdy většina návštěvníků spojí jízdu s prohlídkou záměčku Větruše. Lidé se také mohou podívat do zrcadlového bludiště a děti se rády schovávají v přírodním bludišti. K dispozici jsou také tenisové kurty s dětským koutkem. Řada lidí také bere Větruši jako výchozí bod pro další turistické cesty“, doplnil náměstek primátora Jan Řeřicha. Provozovatelem lanové dráhy na Větruši je Dopravní podnik města Ústí nad Labem. Lanovka je v provozu denně od osmi do dvaceti dvou hodin. Cena jízdného je 15 korun, děti do šesti let a držitelé průkazů ZTP mají dopravu zdarma. „Z důvodu pravidelné údržby lanovka nejezdí každé první pondělí v měsíci“, upřesnil Tomáš Kraus, ředitel Dopravního podniku města Ústí nad Labem. Město před jedenácti lety uvažovalo o výstavbě lanové dráhy v areálu ústecké ZOO. Po opravě záměčku Větruše v roce 2005 se ale rozhodlo vybudovat lanovku právě na Větruši.



„Mnoho lidí se na jednu z našich dominant dívalo pouze z centra města. Přístupové cesty nevládli lidé starší či zdravotně postižení a ani s malými dětmi nebylo mnohdy možné vydat se na výlet na Větruši. Ale ani v zimním období se motoristé na záměček nedostali. Jsem přesvědčený o tom, že lanová dráha zpřístupnila Větruši všem. I proto jsem velmi rád, že se naše domněnka potvrdila a přeji všem, ať Ústečanům či návštěvníkům města, ať nám lanovka slouží a těší se takovému zájmu jako doposud“, uzavřel náměstek primátora Jan Řeřicha.

KALENDÁŘ ODVOZU ODPADŮ - I. pololetí 2011

Třídění odpadů z obalů finančně podporuje společnost EKO-KOM, a.s., Praha, která zastupuje výrobce obalů a prodejce baleného zboží. Roční příspěvek je závislý na množství vytříděných odpadů z obalů předaných k využití.

Svoz odpadu ze zeleně ve vacích

Svoz vaků naplněných odpady ze zeleně bude proveden v jednotlivých městských obvodech v dále uvedených termínech. Vaky připravené k odvozu musí být přistaveny na místě přístupném svozové technice (u vozovky).

Svoz nebezpečných složek komunálního odpadu

Nebezpečný odpad bude převzat 1 x za pololetí na označených zastávkách. Na vývěsce zastávek budou uvedeny časy příjezdu svozového vozidla. Odpad je nutno předat osobně zodpovědnému pracovníkovi.

Svoz objemného odpadu

Objemný odpad bude svážen 1x za pololetí. Jsou to vysloužilé předměty z domácností (např. vyřazený nábytek, matrace, koberce, podlahové krytiny), které nelze pro jejich rozměry odkládat do sběrných nádob na komunální odpad.

Mezi objemný odpad nepatří pneumatiky, stavební odpad, konstrukční prvky bytu nebo domu (např. sanitární předměty aj.), odpad ze zeleně a použitá elektrozařízení (například ledničky, mrazničky, pračky, sporáky, televizory a monitory). Použitá elektrozařízení odkládejte na místa zpětného odběru nebo do sběrných dvorů.

Mimo vyhlášené dny svozu objemného odpadu využívejte výhradně sběrných dvorů odpadů v Krásném Březně a ve Všebořicích.

Odpady odložte ke sběrným nádobám pouze den před termínem svozu. Svoz začíná vždy v 6 hodin ráno v uvedený den.

MO Střekov

Svoz nebezpečného odpadu

OBLAST: Střekov – Brná – Církvice – Sebužín – Nová Ves – Kojetice – Olšinky – Svádov

Datum svozu: 5. května 2011

Střekov: Žukovova, u pošty 15.00 – 15.20
Brná: Sebužinská
u ul. Mečíkové 15.30 – 15.50
Církvice: náves 16.00 – 16.20
Sebužín: Sebužinská,
st. MHD 16.25 – 16.45
Střekov: Novosedlické
náměstí 16.55 – 17.15
Nová Ves: točna MHD 17.20 – 17.40
Kojetice: točna MHD 17.45 – 18.05
Olšinky: Vítězná,
u potravin 18.15 – 18.35
Svádov: Vítězná,
u Štrympla 18.40 – 19.00

Svoz objemného odpadu

I. etapa, Střekov

PONDĚLÍ 2. 5. 2011

Střekov, pod tratí od Národního odboje směrem na Litoměřice: Kozinova, Kramoly, Na Pile, Pionýrů, Raisova, Střekovské nábřeží, Sukova, Těšínská, Tomáše ze Štítného, Třebízského, U Stanice, Varšavská (mezi Národního odboje a Žukovovou), Železničářská.

ÚTERÝ 3. 5. 2011

Střekov, nad tratí od ul. Žukovova směrem na Litoměřice: Barrandova, Dobrovského, Karla IV., Kollárova, Máchova, Kořenského, Myslbekova, Purkyňova, Puškinova, Riegrova, Rozkošná, Šafaříkovo náměstí, V Zeleni.

STŘEDA 4. 5. 2011

Střekov: nad ul. Karla IV. směrem ke hradu Ke Hradu, Ovčácká cesta, Sokolská, Tolstého.

II. etapa

Osada, Brná

ČTVRTEK 5. 5. 2011

Střekov, osada za hradem: Březová, Jasanová, Kopernikova, Litoměřická, Malířský koutek, Na Čihadle, Na Zacházce, Průchodní, Slunečná, Svatojiřská, Topolová, Tizianova, U Řeky, V Ohybu.

PONDĚLÍ 9. 5. 2011

Brná: Azalková, Doerellova, Hvozdíková, Jabloňová, Karafiátová, Kladenská, Kolmá, Lázeňská, Malá, Marušky Kudeřkové, Mečíková, Na Rybárně, Pod Rezervací, Průjezdní, Rodinova, Sebužinská (mezi Slunečnou a Jitřní), Šeříková, U Lesíka, U Ráje, Vodárenská, Wagnerova, Zelené údolí, Zlatá stezka (mezi Slunečnou a Jitřní).

ÚTERÝ 10. 5. 2011

Brná: Broskvoňová, Jasmínová, Jedličkova, Jitřní, Karla Maye, K Srdíčku, Ke Studánce, Lermontova, Pod Tratí, Rozcestí, Říční, Sebužinská (mezi Jitřní a Karla Maye), Skupova, Šikmá, U Kapličky, U Potoka, U Točny, U viaduktu, V Průčelí, Zlatá stezka (mezi Jitřní a točnou MHD).

III. etapa

Sebužín, Církvice, Svádov, Budov, Olešnice, Olšinky, Kojetice, Nová Ves
STŘEDA 11. 5. 2011: Sebužín

Sebužín

ČTVRTEK 12. 5. 2011: Církvice

Církvice

PONDĚLÍ 16. 5. 2011

Svádov – levá strana od Vítězné (včetně)

ÚTERÝ 17. 5. 2011

Svádov – pravá strana

STŘEDA 18. 5. 2011

Budov, Olešnice, Olšinky

ČTVRTEK 19. 5. 2011

Kojetice, Nová Ves

MO Severní Terasa

Svoz nebezpečného odpadu

OBLAST: Severní Terasa - Stříbrníky

Datum svozu: 19. 5. 2011

Stříbrníky: Jizerská 16.40 – 17.00
Severní Terasa: Gagarinova,
na parkovišti 17.10 – 17.30

Svoz objemného odpadu

I. etapa

Kočkov, Severní Terasa

PONDĚLÍ 23. 5. 2011

Kočkov: ul. Kočkovská a do ní zaústěné ulice nad sídlištěm, Ke Kopečku, Kočkovská, Lužická, Průchozí, Severní, Slepá, Úzká cesta

ÚTERÝ 24. 5. 2011

Severní Terasa: Meruňková, Ořechová, Ovocná, Švestková, Višňová, Stavbařů

STŘEDA 25. 5. 2011

Severní Terasa: Burianova, Herecká, Maková, Marvanova, Šípková, Voskovcova, Werichova, Zvonková

ČTVRTEK 26. 5. 2011

Severní Terasa: Jana Zajíce, V Klidu, Větrná

PONDĚLÍ 30. 5. 2011

Severní Terasa: Gagarinova, Glennova, Oblá, Svojsíková

ÚTERÝ 31. 5. 2011

Severní Terasa: Ladova, Pod Parkem, Muchova, Sociální péče

II. etapa

Stříbrníky, Dobětice

STŘEDA 1. 6. 2011

Stříbrníky: Jizerská, Šumavská, Orlická

ČTVRTEK 2. 6. 2011

Stříbrníky: Br. Veverků, Na Louži, Pincova, Pod Hůrkou, Stříbrnická, Ve Strouze, V Rokli, Na Návsi, Na Vrstevnici

PONDĚLÍ 6. 6. 2011

Dobětice: Brandtova, Ježkova, Poláčkova

ÚTERÝ 7. 6. 2011

Dobětice: Krajní, Nad Točnou, Oty Pavla, Pod Rozhlednou, Šrámkova

STŘEDA 8. 6. 2011

Dobětice: Kmochova, Nad Březnem, Rabasova, Výstupní

MO Neštětice

Svoz vaků s odpady ze zeleně

OBLAST: Neštětice, Krásné Březno,

vaky s odpadem se zelení budou sváženy v týdnu od 2. 5. 2011

Svoz nebezpečného odpadu

OBLAST: Mojžíř - Neštémice - Krásné Březno

Datum svozu: 19. 5. 2011

Mojžíř: Hlavní, u restaurace

Na Růžku.....15.00 - 15.20

Neštémice: Opletalova,

u parkoviště15.30 – 15.50

Krásné Obvodová,

Březno: u garáží.....16.00 – 16.20

Svoz objemného odpadu

I. etapa

Oblast: Neštémice

ČTVRTEK 9. 6. 2011:

Neštémice: J. Plachty

PONDĚLÍ 13. 6. 2011:

Neštémice: Hlavní, Horní, K Haldě, Strážná, Vodařská, Žitná

ÚTERÝ 14. 6. 2011:

Neštémice: Na Skalce, Peškova, Picassova

STŘEDA 15. 6. 2011:

Neštémice: Ryjická, Sibiřská

ČTVRTEK 16. 6. 2011:

Neštémice: Dubová, Hluboká, Květinová, Na Výšíně, Pod Úvozem, Sportovní, Zelená

PONDĚLÍ 20. 6. 2011:

Neštémice: Jánského, Májová, Milešovská, Opletalova, Studentská, Turistická, U Radnice, Národní, Mlýnská, Seifertova, U Tonasa, Veslařská, V Ústraní, Železná

II. etapa

Oblast: Krásné Březno

ÚTERÝ 21. 6. 2011

sídlíště Pod Vyhliškou: Čechova, Ke Třem křížům, Obvodová, Rozceсті

STŘEDA 22. 6. 2011

Krásné Březno ul. mezi Keplerovou a Krčínovou:

Neštémická (sídlíště Pod Vyhliškou), Keplerova, Na Rybníčku, Na Sklípku, U Pivovarské zahrady

ČTVRTEK 23. 6. 2011

Krásné Březno: 1.máje, Čelakovského, Družstevní, Erbenova, Husova, Hřbitovní, K Mlýništi, Karolíny Světlé, Krátká, Na Vinici, Podmokelská, Příkopy, U Potůčku, U Studánky, V Doubravě

PONDĚLÍ 27. 6. 2011

Krásné Březno okolo ul. Nový svět: Matiční, Na Břehu, Postranní, Růžová, Svádovská, Nový svět, Pekařská, Plavecká

ÚTERÝ 28. 6. 2011

Krásné Březno, ul. mezi Krčínovou a Neštémickou: Anežky České, Dr. Horákové, Janáčková, Jungmannova

STŘEDA 29. 6. 2011

Krásné Březno, ul. Výstupní, Žezická a Neštémická: Dvojdómí, Neštémická 1 a 3, Přemyslovců, Žezická

ČTVRTEK 30. 6. 2011

Krásné Březno, oblast mezi ul. Drážďanská a Přístavní: V Oblouku, Vojanova, Drážďanská, Křižíkova, Na Náspu, Na skládce, Přístavní, V Háji, Výstupní

Důležitá upozornění z hlediska svozu využitelných a objemných složek komunálních odpadů

Sběr a svoz papíru a papírových obalů a obalů z nápojových kartonů

Sběr se provádí do odpadových nádob o objemu 1100 litrů s horním výsypem modré barvy, nebo alespoň s víkem modré barvy, rozmístěných na celém území města. U papírových obalů je potřeba před jejich odložením co nejvíce zmenšit jejich objem. Pokud je kontejner plný, je potřeba vyčkat na jeho vyprázdnění.

Svoz je prováděn na celém území města jednou nebo dvakrát týdně. Svozovými dny jsou pondělí a čtvrtek*. Svoz je prováděn střídavě v ranní a odpolední směně.

Sběr a svoz plastů a plastových obalů

Sběr se provádí do odpadových nádob o objemu 1100 litrů s horním výsypem žluté barvy rozmístěných na celém území města. U plastových obalů je potřeba před jejich odložením co nejvíce zmenšit jejich objem. Zejména PET lahve je potřeba seslápat a zavíckovat. Pokud je kontejner plný, je potřeba vyčkat na jeho vyprázdnění.

Do kontejnerů nevkládějte podlahové krytiny, nádoby od barev, nerozřezané polystyrenové obaly. Tyto plasty lze odevzdat ve sběrných dvorech. Svoz je prováděn na celém území města jednou nebo dvakrát týdně. Svozovými dny jsou úterý a pátek*. Svoz je prováděn střídavě v ranní a odpolední směně.

Sběr a svoz skla a skleněných obalů

Sběr se provádí do odpadových nádob o objemu 1100, 1300, 2500 a 3350 litrů s dolním výsypem zelené, nebo u dělených nádob 3350 litrů bílozelené barvy, rozmístěných na celém území města. Dělené nádoby jsou určeny pro oddělený sběr čirého a barevného skla. Tyto nádoby jsou vybaveny šterbinou u směsného skla pro čiré tabulové sklo. Pokud je kontejner plný, je potřeba vyčkat na jeho vyprázdnění. Skleněné tabule a objemné skleněné nádoby neodkládějte u kontejnerů volně, hrozí nebezpečí úrazu. Do kontejnerů nevkládějte jiné druhy skla (dráto-sklo, auto-sklo, zrcadla a keramiku.). Tyto druhy skla lze odevzdat ve sběrných dvorech.

Svoz je prováděn na celém území města podle potřeby, zpravidla jedenkrát za dva měsíce. V případě, že se kontejner blíží k naplnění, laskavě volejte tel. č. uvedené na nádobě, nebo provozovnu svozové společnosti tel. č. 475 241 216, nebo OŽP tel. č. 475 271 linku 129, 708 nebo 745.

*V případě překážky ve svozu, nebo při poruše vozidla bude proveden náhradní svoz zpravidla následující den.

Sběrný dvůr	Otevírací doba	Umístění	Druhy přijímaného odpadu	Místo zpětného odběru elektrických a elektronických zařízení
Krásné Březno	pondělí-pátek 8.00 – 18.00 sobota 8.00 – 14.00	v areálu AVE CZ Ústí n. L. s.r.o., přístupný z ul. Křižíkova	objemný odpad ¹⁾ , elektroodpad ²⁾ , nebezpečný odpad ³⁾ , směsný komunální odpad ⁶⁾	ANO - převzetí podmíněno předáním úplného zařízení
Všebořice	pondělí-pátek 7.30 – 17.30 sobota 8.00 – 14.00	v areálu skládky stavebních odpadů přístupný ze světelné křižovatky v ul. Havířská	objemný odpad ¹⁾ , elektroodpad ²⁾ , odpad ze zeleně ⁴⁾ , stavební odpad ⁵⁾ , směsný komunální odpad ⁶⁾	ANO - převzetí podmíněno předáním úplného zařízení

Fyzické osoby, při jejichž činnosti vznikl na území města Ústí nad Labem komunální odpad, mohou předat odpad ve sběrných dvorech bezplatně.

Fyzické osoby, které prokáží občanským průkazem, že mají trvalý pobyt na území města Ústí nad Labem, mohou předat stavební odpady v množství do 750 kg na jednu dodávku ve sběrném dvoře ve Všebořicích bezplatně.

¹⁾ vyřazený nábytek, koberce, podlahové krytiny, matrace ad.

²⁾ neúplná elektrická a elektronická zařízení (např.: sporáky, ledničky, pračky, televizory, hračky, baterie, osvětlovací tělesa, nástroje a nářadí)

³⁾ barvy, rozpouštědla, oleje, pohonné látky, chemikálie, asfaltové směsi a další odpady, které

jsou v katalogu odpadů x) označeny jako nebezpečné

⁴⁾ tráva, listí, větve, štěpky

⁵⁾ cihly, beton, kamenivo

⁶⁾ složka KO, která zůstane po vyřídění využitelných odpadů (sklo, papír, plast) a výše uvedených složek KO

^{x)} Vyhláška MŽP č. 381/2001 Sb., kterou se stanoví Katalog odpadů, Seznam nebezpečných odpadů a seznamy odpadů a států pro účely vývozu, dovozu a tranzitu odpadů a postup při udělování souhlasu k vývozu, dovozu a tranzitu odpadů (Katalog odpadů), v platném znění

- Za mláďaty do zoo
- Nové předváděcí akce
- Zveme Vás

Za mláďaty do zoo

Největším lákadlem k návštěvě zoologické zahrady jsou bezesporu mláďata. Jaro je k novým přírůstkům více než přívětivé, i když první novinky patřily již lednu a únoru. V první trojici roku 2011 se umístil beránek **ovečky kamerunské**, který spolu s dalšími jehňátky potěší malé návštěvníky v Dětské zoo, druhým v pořadí se stala samička asijské antilopy **nilgau pestrého** a jako třetí se narodil sameček **mandrila rýholícího**, který byl při slavnostním zahájení letní sezóny 2011 zpěvačkou Věrou Martinovou pokřtěn jménem Chaka, což znamená „velký král“. Další mláďata následovala v rychlém sledu, přičemž zpočátku „vedl“ pavilon exotária – nejmenší opičky **kosmani zakrslí** mají dvojčata, drápkatým opičkám **tamarinům pinčím** a **lvíčkům zlatým** se narodili jedináčci, stejně tak jako **lemurům kata**, kteří jsou známí z kresleného filmu Madagaskar. V teráriích se vylihly vzácné **želvy uhlířské** a **korálovky kalifornské**. Také v horní části zoo přibyla mláďata asijských jelenů **sika vietnamských** a **velbloudů dvouhrbých**, roztomilá dvojčata porodily jihoameričtí hlodavci **mary stepní**. V odchovně papoušků, kam není návštěvníkům povolen přístup, se na svět vyklubali **papoušci žako** i **papoušek konžský**. Tento výčet samozřejmě není konečný, v ústecké zoo můžete vždy najít nějakou novinku, což jistě stojí za návštěvu!



Nové předváděcí akce



Zoo se s letošní letní sezónou rozhodla oživit i nabídku předváděcích akcí, které se u návštěvníků setkávají s pozitivním ohlasem. Jedná se o zcela nové tři druhy komentovaného krmení, které se zpočátku uskuteční pouze během víkendů a svátků. Záměrem je zvířata více představit návštěvníkům, využít jejich aktivity a ukázat užší kontakt s nimi. V 11:00 hodin se představuje rodinka **tapírů jihoamerických** ve výběhu ve spodní části zoo, ve 12:00 hodin probíhá krmení **papoušků ara** ve velké voliře u pavilonu exotária a ve 14:00 hodin se návštěvníci mohou na terase u výběhu žiraf podívat na **krmení žiraf a nosorožce**. Nové předváděcí akce svými časy navazují na stávající, takže návštěvníci mají možnost absolvovat je postupně všechny. Aktuální nabídku je možné najít na webových stránkách www.zoousti.cz v oddíle „Nenechte si ujít“, pododdíle „Pravidelné předváděcí akce se zvířaty“.

Zveme Vás

30. dubna

ČARODĚJNICE V ZOO

Křtiny, soutěže a program u restaurace Koliba, opékání vuřtů, hudební vystoupení country skupiny Klídaňko, soutěž o nejzajímavější čarodějnou masku. Celoasociální den CEAF (Celoevropská asociace přátel zoo) – kvíz, informace o Letní univerzitě juniorů (prázdninový tábor) v Zoo Ústí nad Labem (6. – 16. 7. 2011) – volná místa!!

1. května

PTAČÍ DEN V ZOO

Ptačí den je připraven v časných ranních hodinách, začátek v 5:00 hodin (největší aktivita ptactva) a v 6:30 hodin, putování za ptačím zpěvem, pozorování volně žijícího ptactva a ukázka odchytu a kroužkování. Sraz u spodní pokladny zoo, na tuto akci je vstup zdarma.

1. května

PRVNÍ MÁJ V ZOO

Tradiční kvíz „Láska v přírodě“.

14. května

PO LIŠČÍ STOPĚ

Skautský den v zoo – 7. ročník oblíbené akce, která probíhá v celém areálu zoo se zaměřením na soutěže s přírodovědnou tematikou.

28. května

DĚTSKÝ DEN V ZOO

Zábavný a pestrý program po celý den – soutěže a atrakce v areálu zoo, hudební vystoupení a divadelní představení u restaurace Koliba, křtiny mláďat a další.