



Přečtěte si:

- Univerzita připomíná: Země není na jedno použití • Muzeum sbírá ceny za výstavy • Centrum Ústí pomalu rozkvétá. Jakou péči a kolik peněz to vyžaduje? • Zakladatelé komunitní zahrady: Pěstujeme zeleninu a mezilidské vztahy • Vítejte, irbisové. Šťastnou cestu do Chile, oslíku somálský. O mláďatech v naší zoo
- Z Ústí se stává bašta českého florbalu • Tipy na zážitky

Milí spoluobčané,

léto se překulilo do své druhé poloviny. Mnoho z vás už si dovolenou užilo, nás ostatní ještě čeká, určitě si všichni užijeme sluníčka a příjemné pohody, abychom nabrali síly pro další práci. Ta pokračuje bez ohledu na dovolené a prázdniny. Na posledním jednání zastupitelstva jsme se napříč politickým spektrem shodli na schválení závěrečného účtu a rozdělení významného přebytku hospodaření z loňského roku. Posíleny byly rozpočty městských obvodů celkem o dvanáct milionů korun. Díky dobrému výsledku hospodaření se podaří zrealizovat rekonstrukci venkovního plaveckého areálu na Klíši. Peníze se dostanou i na další akce. Zároveň jsme rozhodli o mimořádné splátce dluhu města a musíme bohužel počítat i s prostředky na sankci za rekonstrukci Domu kultury, která probíhala v minulých volebních obdobích. To nás omezuje v dalším rozvoji. Na opravy ulic, chodníků, zdí a mostů tak místo plánovaných třiceti milionů

korun zbylo jen patnáct milionů korun. Chceme se dál chovat hospodárně a věřím, že se nám na tento účel podaří ještě nějaké peníze získat. Ve městě pokračují další akce, v řadě základních a mateřských škol probíhají letní opravy, s příspěvkem města funguje turistická loďní doprava na Labi i bezplatné jízdy cyklobusu k cyklostezce. Radost mi dělají rozšiřující se květinové záhony, koše a další kvetoucí prvky v centru města. Moc pěkně vypadá květinová pyramida u hlavního nádraží i rozkvetlý středový pás v Panské ulici. Moc prosím, abychom všichni ve městě dávali na novou květinovou výzdobu pozor, aby nebyla poškozována nebo rozkradena.

Pěkný zbytek léta přeje

Ing. Věra Nechybová
primátorka Ústí nad Labem

Kalendář, který byste měli znát

VAKY PRO PODZIMNÍ SVOZ ZELENĚ SE BUDOU VYDÁVAT OD 16. DO 20. ŘÍJNA VE SBĚRNÉM DVOŘE V KRÁSNÉM BŘEZNĚ (VCHOD Z KŘÍŽIKOVY ULICE).

Svoz naplněných vaků proběhne v jednotlivých městských obvodech v termínech uvedených v Kalendáři odvozu odpadů. Město svým obyvatelům nabízí jednou za pololetí rovněž odvoz objemného odpadu. A to – stejně jako svoz vaků – zdarma.

CO JE A CO NENÍ OBJEMNÝ ODPAD

Jsou to vysloužilé předměty z domácností (například vyřazený nábytek,

matrace, koberce, podlahové krytiny), které nelze pro jejich rozměry odkládat do sběrných nádob na komunální odpad. Odpady odložte ke sběrným nádobám (popelnicím) až den před termínem svozu. Svoz začíná vždy v 6 hodin ráno v uvedený den. Mezi objemný odpad naopak nepatří pneumatiky, stavební odpad, konstrukční prvky bytu nebo domu (například sanitární předměty aj.), odpad ze zeleně a použitá elektrozařízení. Stavební odpad mohou občané odvézt do sběr-

ného dvora ve Všebořicích (za složení zde nic neplatí), vysloužilé elektro patří do červených kontejnerů.

SVOZ STARTUJE V ZÁŘÍ

Svoz objemného opadu zajišťuje město Ústí nad Labem 1x za pololetí. Letošní podzimní svoz objemného odpadu bude zahájen v pondělí 4. září 2017 v Božtěšicích, Strážkách, Skoroticích, Habrovicích, Bukově, Všebořicích. Druhá etapa startuje 13. září 2017 a zahrne Klíši a Předlice. Ve třetí etapě (od 25. září) se bude svážet objemný odpad z centra města, z Hostovic a Vaňova. V říjnu přijde na řadu Střekov, v listopadu Severní Terasa a Neštěmice, v prosinci Krásné Březno.

Konkrétní termíny a další informace naleznete na webu města www.usti-nad-labem.cz. (Vpravo se na této stránce střídají bannery, jedním z nich je **Kalendář odvozu odpadů 2. pololetí 2017**. Klikněte na něj a můžete číst.)



Proč je důležité třídit staré elektro

Pokud vhodíte drobné elektro do červených kontejnerů, poputuje přímo do recyklační linky, kde se z něj pomocí různých separací získávají původní suroviny a materiály, které lze použít znovu. Kde jsou rozmístěny červené kontejnery, zjistíte na www.cervenekontejnery.cz. V Ústí nad Labem je jich k dispozici šestadvacet, jejich adresy naleznete na uvedené webové stránce.

CO DO ČERVENÝCH KONTEJNERŮ PATŘÍ:

- mobilní telefony, vysílačky, navigace;
- přehrávače mp3, rádia;
- notebooky, klávesnice, myši;
- baterie a nabíječky;
- kalkulačky, budíky;
- elektronické hračky, auta na vysílačku, roboti;
- menší kuchyňské spotřebiče (šlehače, toustovače, mixéry, drtiče ledu, rychlovarné konvice aj.);
- fény a kulmy, elektrické kartáčky, holící strojky;
- žehličky, ruční vysavače;
- další elektrospotřebiče do velikosti 40 × 50 centimetrů.

FAKTA A ZAJÍMAVOSTI

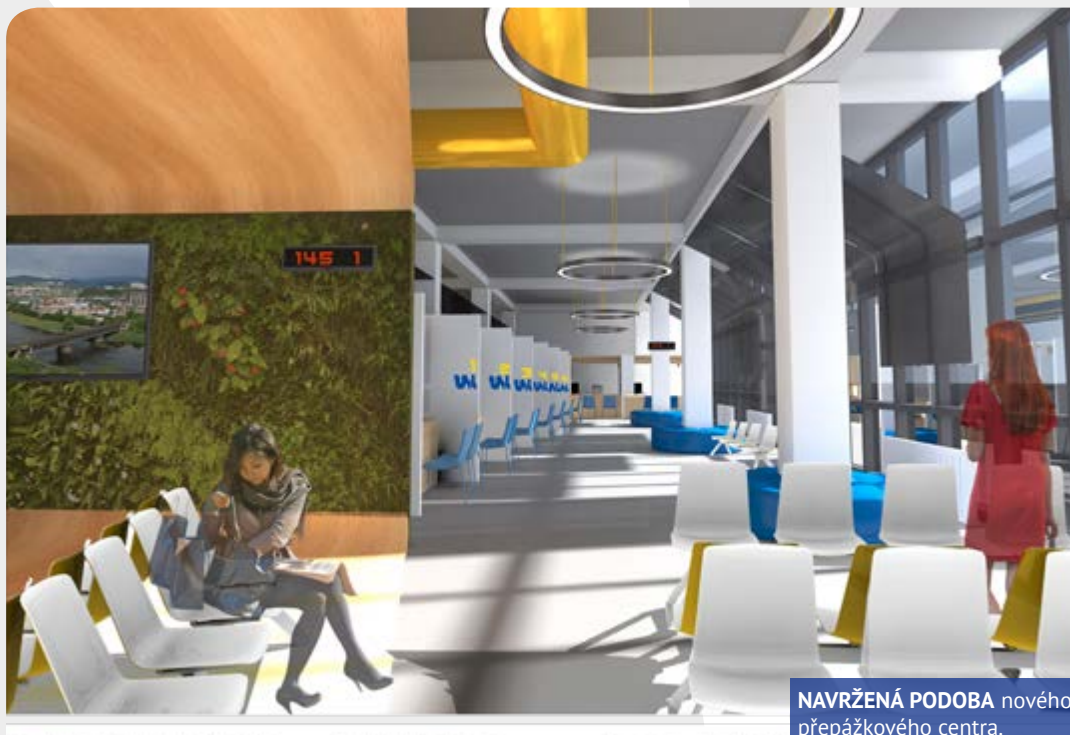
Do červených kontejnerů nejčastěji vyhazujeme varné konvice. Češi za loňský rok vložili do kontejnerů v průměru na osobu 1,67 kg elektro. V porovnání s ostatními zeměmi ale nejsme žádní rekordmani. Například v Norsku činí roční zpětný odběr elektrozařízení až 30 kg na osobu.



ve spolupráci s Odborem životního prostředí magistrátu stránku připravila jis, foto:archiv

Moderní přepážkové centrum

JÍDELNA, UMÍSTĚNÁ V PŘÍZEMÍ BUDOVY MAGISTRÁTU MĚSTA ÚSTÍ NAD LABEM, UKONČILA PROVOZ V ČERVNU ROKU 2016. BEZPROSTŘEDNĚ POTÉ SE ZAČALA PŘIPRAVOVAT PROMĚNA VOLNÝCH PROSTOR V MODERNÍ PŘEPÁŽKOVÉ PRACOVISŤE.



NAVRŽENÁ PODOBA nového přepážkového centra.

se počítá i s nezbytným zázemím (kartotéky, sklady, archivy atd.) a pochopitelně také se zabezpečením odpovídajícího přístrojového vybavení. Nejen příjemné prostředí, ale i technicky vyspělé vybavení jsou nutnou podmínkou pro poskytování kvalitních služeb občanům.

Zrekonstruované prostory budou využívat oddělení osobních dokladů a evidence obyvatel, oddělení registru řidičů a oddělení registru vozidel. Dále se zde počítá se vstupním dohledovým stanovištěm městské policie a s Czech Pointem.

Studie přepážkového centra je zpracována,

Moderní centralizované přepážkové pracoviště nabídne občanům přehledné prostory, které jim zpříjemní jak čekání na odbavení, tak odbavení samotné. Přepážkové centrum bude zbudováno nejen na ploše, kterou zabíraly jídelna, kuchyně, její zázemí, skladovací prostory, ale také v prostoru současného registru vozidel, do něhož se vstupuje z atria. V novém přepážkovém centru



JEDNOTLIVÉ PŘEPÁŽKY pohledem zpracované studie.



STOPY po bývalé jídelně v atriu magistrátu.

nyní se přistoupilo k výběrovému řízení na zpracovatele projektové dokumentace. Zastupitelstvo statutárního města Ústí nad Labem uvolnilo na realizaci nového přepážkového centra 20 milionů korun.

ve spolupráci s Ing. Evou Šartnerovou, vedoucí odboru investic a územního plánování magistrátu připravila jis
foto: archiv

Centrum Ústí pomalu rozkvétá. Jakou péči a kolik peněz to vyžaduje?

ROZHOVOR S KLÁROU ULIČNOU Z ODBORU DOPRAVY A MAJETKU MAGISTRÁTU, AUTORKOU NÁVRHU KVĚTINOVÉ VÝZDOBY



KVĚTINOVÁ PYRAMIDA

V centru jsou pouze dvě, slušely by i Mírovému náměstí, kdy se objeví tam?

V původním návrhu byly pyramidy i na Mírovém náměstí, ale v podobě nižší sestavy. Rozhodli jsme se, že začneme menším množstvím úprav a podle toho, jak se květinová výzdoba osvědčí a bude zvládat, postupně ji rozšíříme. Pro příští rok s květinovými pyramidami na Mírovém náměstí počítáme.

Proč jste první dvě pyramidy umístili právě u hlavního nádraží ČD?

Projde tudy mnoho lidí a je to první místo, které turisté a ostatní lidé vidí, když přijedou do Ústí a vyjdou z nádraží.

Jaká kvítka pyramidu tvoří, co je živí, není třeba je v letošních parnech zalévat?

Do pyramidy byly vysazeny v pruzích čtyři barvy petunií a to do země s hnojivem, které by mělo zadržovat vodu a rostliny by neměly vysychat – i přesto se musí zalévat, přibližně dvakrát do týdne, v parnech téměř obden.

Kolik přibližně jedna květinová pyramida stojí?

Pořízení dvou kusů květinových pyramid stojí cca 111 000 korun. Tato částka zahrnuje pořízení, instalaci, výsadbu

rostlin i údržbu. Příští rok se květinové pyramidy už jen instalují a osadí, což vyjde o 90 000 Kč méně.

Ohromí krása květinových pyramid i vandaly, proto je není?

To mě překvapilo, protože ač je pyramida postavena v bezprostřední blízkosti lidí, kteří tam jen tak postávají, rostliny se téměř neztrácí. Možná si již navykli, že se ve městě květiny objevují stále ve větším množství a přijde jim to normální, anebo si mezi tolika lidmi netroufnou...

ZÁVĚSNÉ KVĚTINÁČE

Kolik závěsných květináčů a kde jste umístili?

Závěsné květináče jsou umístěny na sloupech trolejového vedení od OD LABE přes Mírové náměstí a ulici Hrnčířskou k Předmostí (celkem 13 kusů) a v ulici U Nádraží (7 kusů).

Jaká kvítka jste do nich vybrali, mluvila do toho zahradnická firma, která zvítězila v soutěži?

Růžové, bílé, fialové, sytě červené petunie, převislé afrikány a červené převislé pelargonie. Firma do toho nemluvila, ale na příští rok už přišla s novými nápady, takže výběr rostlin určitě budeme konzultovat. I květiny v závěsných květináčích jsou sázeny do stejně prohojeného substrátu, záливka probíhá obdobně, ve vedrech musí být častá.

Zaregistrovali je chodci? Květináče jsou vysoko na sloupech v sousedství trolejového vedení...

Určitě nejdou přehlédnout, je to něco nového, prostor to příjemně oživí, jsou ve výšce, do které se dává také dopravní značení, nesmí chodce ohrozit.



Na kolik přišlo pořízení závěsných květináčů a bude jich příští rok v Ústí nad Labem víc?

Pořízení s osazením stálo cca 300 000 Kč, na zimu se (stejně jako pyramidy) demontují, na jaře opět instalují s novými letničkami a v roce 2018, kdy plánujeme pořízení nových květináčů do Pařížské ulice, přijdou o 273 000 korun méně.



KVĚTINOVÝ ZÁHON U OD LABE

Proč bylo osazeno právě toto místo a proč jste se rozhodli právě pro tuto kombinaci květin a rostlin?

Toto místo je dost frekventované a ušlapaný trávník se staršími šklumpami lidem na optimismu moc nepřidá... ☺ Uprostřed záhonu je pruh, který je stálý a kvete postupně celý rok, zbytek tvoří plochy, které se dají každý rok obměňovat, takže záhon může být pokaždé jiný.

O co záhon hned po výsadbě ochudili soudobí lapkové a jak jste se s nimi vypořádali?

Ukradeno bylo pár macešek. Zaujaly i neobvyklé cibuloviny, jako okrasný česnek (velké koule), nebo žlutočervený liliochvostec, které si někteří utrhlí, ale jen v jednotkách kusů. Spíše nám vadí bezohledné najíždění aut na okraj záhonu u silnice. I tento záhon se musí pravidelně zalévat,

aby letničky nezavadly, stejně tak probíhá pravidelné pletí a odklizení odpadků, které tam lidé naházejí ☹.

Nový záhon u Městských lázní má podobnou či úplně jinou skladbu rostlin?

Tam byl záhon navržen tak, že by zde mělo po celé vegetační období něco kvést. Byly sem zvoleny druhy, které snášejí úpal a sucho. Je tu např. žluté kvetoucí krásnoočko, modře kvetoucí šalvěj a fialová šanta, na podzim pokvete růžovofialově rozchodník. Jsou to trvalky, takže se nevyměňují, příští rok se naopak ještě více rozrostou a znovu pokvetou.

Počítáte příští rok s podobnými záhony i na dalších místech?

Určitě ano, už máme nějaká místa rozmyšlená a pracuje se na jejich proměně, ale zatím jen na papíře.

Na kolik takové záhony přijdou?

Záhon je potřeba připravit, tedy odstranit stávající zeleň, sejmut travní drn, navést kvalitní zeminu, terén upravit, dodat hnojivo a až do takto připravené zeminy se dá sázet. Založení záhonu u OD LABE přišlo na 96 300 korun. Údržba, která spočívá zejména v pravidelné zálivce, pletí a případně v dosadbě rostlin a zastřihávání odkvetlých částí rostlin – ročně i s výsadbou nových rostlin (na jaře letničky/na podzim macešky) – stojí cca 130 000 korun.

text a foto: Jitka Stuchlíková

P. S. Květinové pyramidy jsou umístěny u dvou velkých popelníků, velké popelnice pro změnu stojí u záhonu u OD Labe. Není to škoda?

Pyramida byla umístěna tak, aby nepřekážela a zároveň upoutala, popelník by se dal posunout více ke kraji budovy. S popelnicemi asi nic moc nenaděláme, variantou by bylo vhodně je opticky od záhonu izolovat použitím nějaké zástěny.

O JEDNOM POKLADU

Jsme pyšní, že tento skvost roste na území našeho městského obvodu. Většina z nás kolem něj prošla nebo projela nečetněkrát, aniž by si ho blíž povšimla. Pěkný DUB LETNÍ (Quercus robur), který se nachází naproti hlavnímu vjezdu do Masarykovy nemocnice, vedle její správní budovy, je jediným doloženým rodovým památným stromem na Ústecku. Jeho stáří se odhaduje na 220–230 let. Svou výškou 22 metrů, obvodem kmene 385 cm a průměrnou šířkou koruny cca 20 metrů, se řadí mezi největší „poklady“ svého druhu u nás. Strom byl původně vysazen u brány do tehdejšího statku „Na Kabátě“ a byl opečovávaný celými generacemi majitelů. Přestože statek zanikl, zůstává tato státem chráněná památka i nadále připomínkou časů, kdy lidé žili s přírodou v mnohem užším kontaktu než dnes. Strom je dnes unikátní nejen svou výškou, ale hlavně



svou pravidelně utvářenou kulovitou korunou, která je krásná nejen v období vegetace, ale i v zimě, kdy je strom bez listů. Tak až příště půjdete kolem,

zvedněte hlavu a zaostřete, protože ten pohled stojí každopádně za to.

Letos se náš DUB LETNÍ probojoval do finále soutěže „Strom roku 2017“. Podpořte ho i Vy svým hlasem. Hlasovat můžete až do 15. září několika způsoby. Více se dozvíte na <http://www.stromroku.cz/uvod.aspx#hlasuj>.

text a foto: Pavla Kopáčová
Úřad městského obvodu Severní Terasa

Po stopách památných stromů

V neděli 20. srpna 2017 zve město Ústí nad Labem zájemce na vycházku, v jejímž průběhu se dozví zajímavosti o několika památných stromech v našem městě. Sraz je v 10 hodin u břestovce ve Smetanových sadech (naproti městskému muzeu). Procházku cca 5 km dlouhou povede dendroložka Ing. Jitka Nováková.

Participativní rozpočet měl v Ústí premiéru

ZASTUPITELÉ MO ÚSTÍ NAD LABEM – MĚSTO VYHRADILI 100 000 KČ NA MALÉ PROJEKTY. NAVRHNOUT JE – A HLASOVAT O NICH – MOHLI OBČANÉ.

Námětů přišla řada. Aktivní obyvatelé projeví zájem o

- osazení Střížovického vrchu lavičkami a koši na odpad,
- oplocení hřiště SNP 1 a umístění košů na basketbal,
- instalování laviček u školy ve Skroticích či v ulici E. Krásnohorské,
- vybudování altánu na dětském hřišti v Předlicích – kolonci,
- revitalizaci hřiště a pískovišť na Skřivánku,
- vybudování hřiště pro nejmenší ve Vinařické ulici,
- umístění lavičky, stolu a odpadkového koše v přístavišti u Kotvy,
- instalování parkurových prvků na hřišti za Barborkou a oplocení tohoto hřiště,
- vybudování komunitní zahrady u Ždírnického potoka,

PARTICIPATIVNÍ ROZPOČET



- vybudování discgolfového hřiště,
- propojení kampusu UJEP s veřejným prostorem města.

Hlasování na webu obvodu Ústí nad Labem – město se mohli v červenci účastnit nejen obyvatelé, bydlící v centrální městské části, ale i občané z celého Ústí nad Labem. Každý účastník ankety mohl udělit každému navrženému projektu buď ano nebo ne. Někteří ovšem fair play nerespektovali, pro jeden projekt hlasovali ně-

kolikrát, a přidělali tak organizátorům ankety práci – hlasy musely být přepočítány podle IP adres.

Radnice centrálního obvodu ale chce aktivním občanům vyjít vstříc a postupně realizovat co nejvíce jejich návrhů. O části z nich bude jednat se statutárním městem – to v těch případech, kdy se jedná o realizaci projektů na pozemcích, spadajících do kompetence města Ústí nad Labem a nikoli obvodu. Finančně náročnější akci, jíž je oplocení hřiště za Barborkou, zařadí MO Ústí nad Labem – město do návrhu svého rozpočtu na příští rok. Ještě v tomto roce chce centrální obvod vybudovat altán u dětského hřiště v předlické kolonci či instalovat lavičky v ulici E. Krásnohorské.

*Jitka Stuchlíková,
foto: archiv*



Pirátská loď představovala nebezpečí, musí být opravena

Obvod Ústí nad Labem – město informoval rodiče i děti, že pirátská loď na dětském hřišti v Návětrné ulici se proměnila v nebezpečný prvek. Proto na ni byl vyhlášen zákaz vstupu, což oznamovaly i cedule umístěné u hřiště. Kontrola zjistila, že pirátská loď nesplňuje normu ČSN EN 1176. Stalo se tak proto, že se před několika lety zhotovitel při výstavbě tohoto díla dopustil konstrukčních závad. Centrální obvod nyní vybral firmu, která provede kompletní opravu herního prvku pirátská loď. Protože jde o náročnou zásahu do konstrukce, oprava si vyžádá 6 – 10 týdnů.

jis, foto modelu pirátské lodě: archiv

**13. května 2017 - 1. října 2017
v SOBOTU, NEDELI a ve SVÁTEK**

Město Ústí nad Labem připravilo navíc v letošní sezóně svoz cyklíšť ze Severní Terasy, Stříbrníků a Krásného Března do zastávky Krajský soud, která navazuje na cyklostezku „Labská stezka“.

SEVERNÍ TERASA 8.15
ORLICKÁ 8.20
Stříbrníky 8.25
Výstupní 8.35
DIVADLO 16.40, 18.10
KRAJSKÝ SOUD 16.30, 18.00

V odpoledních hodinách je doprava zajištěna opět odvozem na Severní Terasu ze zastávek Krajský soud a Divadlo ve dvou spojích. Výstupní zastávky jsou Severní Terasa a Orlická.

Doprava v těchto spojích je bezplatná a slouží pro svoz a odvoz cyklíšť.

www.dpmul.cz

Pěstujeme zeleninu a mezilidské vztahy

V POSLEDNÍ DOBĚ SE ZVYŠUJE ZÁJEM OBYVATEL ŽIJÍCÍCH NA SÍDLIŠTÍCH O ZAHRADNIČENÍ A TRÁVENÍ ČASU V PŘÍRODĚ.



V TRANSPORTNÍCH PYTLÍCH, dřevěných boxech a nádobách se pěstuje v komunitních zahradách.

V městském obvodu Severní Terasa je 127 zahrádek určených k pronájmu a všechny jsou dlouhodobě pronajaté. Zájem je velký. Díky nadšení aktivních lidí a pozitivnímu přístupu obvodní radnice vzniká na Severní Terasě komunitní zahrada.

KVĚTINY, BYLINY, JAHODY

Mezi základní myšlenky komunitního zahradničení patří posilování mezilidských vztahů, sousedské soudržnosti, oživení veřejného prostoru a přiblížení se k přírodě. V komunitních zahradách se pěstuje v transportních pytlích, dřevěných boxech nebo různých nádobách, které se dají přemísťovat. Pěstovat se dá téměř vše. Od květin, bylinek přes jahody až po zeleninu. Ideální je zelenina s krátkou vegetační dobou, která se dá sklízet dvakrát nebo i třikrát do roka. Někoho může těšit, že se naučí pěstovat vlastní zeleninu a bude jíst „zdravou potravinu“.

SEZNAMTE SE S ŽÍŽALOU

V komunitních zahradách se také potkávají lidé různých věkových kategorií, od rodin s dětmi, mladých lidí až

po seniory. Vždy záleží na složení členů zahrady a jejich představě, co vše chtějí podnikat a jakým směrem se ubírat. Například pražská komunitní zahrada Kokoza dokonce pěstuje zeleninu pro určité restaurace. Tak daleko ještě nejsme, ale základ máme. Zapsaný spolek Žížala na Terasě, který založili čtyři lidé, bude velmi rád, když se bude rozrůstat o další nadšence a aktivní lidi. Na vzniku komunitní zahrady se podílejí také zastupitelé městského obvodu Severní Terasa, vedle mě i Ing. arch. Dušan Oslej, a celou aktivitu podporuje rovněž místní radnice se starostkou Mgr. Renatou Zrníkovou. Pomocnou ruku nám poskytuje i spolek Zahrady Ústí.

PŘIJĎTE SE PODÍVAT

Při prvním informačním setkání na místě budoucí komunitní zahrady, konkrétně na ploše veřejné zeleně hned za sportovním hřištěm Základní školy Mírová, které se konalo pod vý-

stižným názvem „Seznamte se s Žížalou“, se sešlo i za deštivého počasí téměř třicet zájemců, organizátorů a dalších hostů. Vedle zajímavého programu pro děti, představení činnosti a smyslu komunitní zahrady se osadil také první pytel se zeleninou. Žížala na Terasě již navazuje spolupráci s okolními základními školami i Mateřskou školou Větrná, která tuto iniciativu velmi vítá a má zájem o vyhrazený prostor, kde by se děti mohly seznamovat s komunitní zahradou a i samy si něco vypěstovat. Další seznamovací akce se plánuje v prvním týdnu v září, konkrétně 7. 9. 2017. Informace můžete získat přes FB Žížala na Terasě www.facebook.com/zizalanaterase nebo se informovat na emailu zizalanaterase@gmail.com či telefonním čísle 725 039 470.

text a foto: Bc. Irena Skálová (TOP 09),
zastupitelka MO Severní Terasa



PĚSTOVAT se dá vše – od květin, bylinek přes jahody až po zeleninu.

Kde v Evropě se v poslední době podařilo odchovat šakala? Pouze v Zoo Ústí nad Labem!

UPŘESNĚME, ŽE ŠLO O ŠAKALA ČABRAKOVÉHO. MARKUSE, TŘÍLETÉHO HŘEBCE OSLA SOMÁLSKÉHO, PŘIPRAVUJE ZAHŘADA NA LET DO CHILE, JEHO POLOSESTRA GINA (MAJÍ SPOLEČNÉHO OTCE) POSÍLILA CHOV V TAIPEI. ZEBRU ZOO POSLALA DO FRANCIE, ZOBOROŽCE DO ANGLICKÉHO CHESTERU. TO VŮBEC NENÍ ŠPATNÁ VIZITKA!



VENKOVNÍM VÝBĚHEM pavilonu šelem si vykračují Deleg a Dipendu.

KIVU ODJELA DO BRNA

Proč konžská lvice Kivu opustila ústeckou zoo? Se lvem Bolkem ze Zoo Gdaňsk má v Zoo Brno založit nový chov. (Pro zajímavost – v nové expozici, jež byla nákladem 17 milionů korun vybudována za necelý rok.) „Když ústecká zoo v roce 2005 pořizovala lvy Leona a Ronju, tak byla v podobné situaci, jako je nyní Zoo Brno, kam se lvi vrací po čtrnácti letech. Rovněž v Ústí se tehdy objevili po dlouhé přestávce a návštěvníci to velmi kladně kvitovali,“ vzpomíná Věra Vrabcová. Oba lvi jsou spolu příbuzní, je to bratr se sestrou, takže v roce 2014 přišla další samice, dvouletá Kivu, kterou se však nepodařilo do chovu zařadit. „Lvi v naší zoo zůstali, ale bohužel, protože jsou příbuzní, tak není žádoucí, aby spolu měli mláďata,“ konstatuje Věra Vrabcová.

KOLIK STOJÍ KRMENÍ

Kivu naši zoo v Brně reprezentuje

dobře. Srst se jí leskne, svaly na těle jen hrají. Dobře ji v ústecké zoo krmili. Čím a jak často? „Pro lvy máme stanovenou týdenní krmnou dávku. I v pří-



JEDINÝ ŠAKALÍK čabrakový se za posledních dvanáct měsíců v Evropě narodil v ústecké zoo.

rodě si uloví potravu třeba jednou za týden, hodně se nažerou a pak to zpracovávají. Lvi jsou nejlínější z velkých koček, aktivují kvůli lovu, zbytek času odpočívají. I my máme zavedený režim, že potravu dostávají čtyřikrát týdně a tři dny v týdnu mají hladovku. Většinu krmné dávky tvoří hovězí maso s kostí, někdy i koňské maso, občas maso vepřové,“ prozrazuje Petra Padalíková.

Na kolik přijde ústeckou zoologickou zahradu krmení pro všechna zvířata za jeden rok? Na 4,8 milionu korun. „Ceny za krmivo se jednak neustále zvyšují, jednak se snažíme krmné dávky neustále zlepšovat. Dnes už existuje plno specializovaných granulí – například krmivo pro pandy anebo pro listožravé primáty. Cena takového pytle, vážícího patnáct kilogramů, se může pohybovat kolem 2 tisíc korun,“ upřesňuje Petra Padalíková.

Na krmivo zoologickým zahradám částečně přispívá Ministerstvo životního prostředí ČR. V případě ústec-



TAK POČETNÉ STÁDO SIKŮ, jako je v ústecké zoo, hned tak jinde nenajdete.

ké zoo částkou, pohybující se kolem 600 000 korun ročně. Věra Vrabcová připomíná ještě jednu pomocnou ruku: „Spolupracuje s námi hypermarket Globus, dvakrát týdně tam jezdíme pro zboží před expirací – pro mléčné výrobky a také pro zeleninu a ovoce, které přebývají.“

VÍTEJTE, IRBISOVÉ

I do naší do zoo přibyli letos v červnu dva noví obyvatelé. Když se zvířata ocitnou v nové zahradě, je to pro ně oživení, anebo stres? „Velkou výhodou bylo, že z Karlsruhe k nám přijeli dva bratři irbisů (neboli levhartů sněžných). Bylo vidět, že si Deleg a Dipendu navzájem dodávají odvalu. To jim adaptaci usnadnilo. Leckdy si totiž zvíře musí zvykat nejen na nové prostředí, ale i na nového partnera a k tomu ještě na jiného chovatele,“ vysvětluje Petra Padalíková.

Nemohu se jí nezeptat: irbisové jsou náchylní k nemocím. Nekomplikují si zoologické zahrady život, když tyto krásné, hrdé a samotářské kočkovité šelmy chovají? Zde je Petřina odpověď: „Délka života zvířat v zoologických zahradách je všeobecně delší než v přírodě, kde jsou predátoři a další hrozby. Všechny velké kočky chované v lidské péči trpí na onemocnění ledvin. Toto onemocnění se ostatně nevyhýbá ani kočkám domácím. U nich to můžeme řešit tak, že jim poskytujeme specializovanou potravu, můžeme jim kdykoliv odebrat krev, podat jim preparát. Irbis vám ale žádnou specializovanou stravu nesežere. Když mu chcete odebrat krev, musíte ho uspat, což je další zátěž pro jeho organizmus. Takže musíte velmi citlivě zvažovat, zda mu neublížíte ještě více. Určitě ale stojí za to tyto ohrožené kočkovité šelmy chovat. Irbisy začala naše zoo chovat v roce 2006. Nima a Salwin se



O MLÁDĚTECH v ústecké zoo vyprávěly tisková mluvčí Věra Vrabcová a zooložka Petra Padalíková (na snímku).

zde, než onemocněli, dožili třinácti let. A dvakrát se nám zdařil odchov mláďat, která na doporučení koordinátora EEP odešla do zoo ve Velké Británii, samička do Zoo Dudley, sameček do Zoo Broxbourne.“

ABY SE ZVÍŘATA CÍTLA DOBŘE

Když tohle chovatelé a zoologové dokážou, začnou se rodit mláďata. A v ústecké zoo to umí. Důkazem jsou každoroční úspěšné odchovy. Pár příkladů za všechny: naše zoologická zahrada je jediná v Evropě, ve které se za posledních dvanáct měsíců podařilo odchovat šakala čabakového. Šakalům se mláďata rodí jen jednou ročně. V Ústí to dvakrát nevyšlo. Chovatelé zlepšili nory tak, aby se v nich šakali cítili bezpečně. V jedné z nor se letos objevilo mládě. Anebo: největší stádo siků vietnamských v Česku je v Zoo Ústí nad Labem. Je jim zde dopřán velký výběh. Sikové se v něm cítí dobře. A rovněž bezpečně – vždyť, jak se rodí mláďata, už tvoří pěkně velké stádo. Momentálně triadvacetičlenné. Z deseti chovných samic si to proto pět může zamířit do zoo ve Vídní.

Jitka Stuchlíková

foto: Ing. Věra Vrabcová
a archiv Zoo Ústí nad Labem

Vizitky:

- **Ing. Petra Padalíková** pochází z Ústí nad Labem, absolvovala Českou zemědělskou univerzitu (obor živočišná výroba). V Zoo Ústí nad Labem působí čtrnáct let. Po nástupu postupně působila jako asistentka zoologa, registrátor (vede evidenci zvířat, zajišťuje transporty zvířat), zoolog. Hlavním zoologem je deset let.
- **Ing. Věra Vrabcová** pochází z Příbrami, odkud se s rodiči přestěhovala do Děčína. Absolvovala Vysokou školu zemědělskou (obor živočišná výroba), poté nastoupila do Zoo Děčín. V roce 1994 se nechala přemluvit k „přestupu“ do Ústí nad Labem. V ústecké zoo působí jako vedoucí útvaru kontaktu s veřejností a tisková mluvčí.

Ústečtí muzejníci za výstavy sbírají ceny

MUZEUM MĚSTA ÚSTÍ NAD LABEM PATŘÍ VEDLE PRAHY, BRNA A OSTRAVY MEZI ČTYŘI NEJVĚTŠÍ MĚSTSKÁ MUZEA V ČESKÉ REPUBLICE. VE SBÍRKÁCH MÁ MILION STO TISÍC PŘEDMĚTŮ.



NEJEN ŘEDITELEM, ale i kurátorem sbírek umění a grafiky je Václav Houfek.

ROZHOVOR S ŘEDITELEM MGR. VÁCLAVEM HOUFKEM

Jak máte exponáty uloženy a s kolika z nich ročně pracujete?

Evidované sbírkové předměty jsou uloženy v depozitářích, které jsou vybavené příslušnou technikou a které jsou především dostatečně bezpečné pro dlouhodobé uložení muzejních sbírek. Je pravdou, že kapacita depozitářů se rychle blíží svým hranicím a že je pro nás nutné hledat další vhodné prostory. Ročně nám projde rukama v průměru 5–10 % z celkového počtu sbírkových předmětů.

Výstavy a akce pro veřejnost tvoří přibližně deset procent práce odborníků v muzeu. Těší se na ně a předhánějí se, aby do dramaturgie výstav prosadili svůj tip? Jak plán výstav vzniká?

Každý pracovník muzea může navrhnout nějaký výstavní nebo kulturní projekt. Projekt musí odpovídat účelu, k jakému bylo zřízeno naše muzeum, a musíme ho technicky a finančně zvládnout. Kolegové musí nejdříve svůj návrh obhájit ve svém oddělení a pak se diskutuje o jeho zařazení do výstavního plánu muzea. Například když jsme letos začali intenzivně pracovat na stálé expozici spolu s naší partnerskou institucí Collegiem Bohemicem, tak to vytižilo podstatnou část kapacity historického oddělení. Takže více prostoru pro výstavy nyní dostávají oddělení archeologické a přírodovědné. V tuto chvíli je v podstatě hotov výstavní plán roku 2018 a řešíme hlavní témata roku 2019.

Jak výstava vzniká? Kdy jste začali s přípravou velmi úspěšné výstavy „Doerell a jeho svět“? Kolik výstava stála? Očekávali jste, že bude tak úspěšná?

Na souborné výstavě o díle malíře E. G. Doerella se začalo

pracovat v ústeckém muzeu bezprostředně po skončení předchozí velké výstavy. Budovala se sbírka, která je nyní největší ve veřejných institucích. Na výstavě ale nebyla pouze tato sbírka, přibližně polovina vystavených obrazů byla zapůjčena. Náklady nebyly nakonec tak velké, největší část tvořilo vydání knihy, která přišla na cca 150 tisíc korun. Úspěch je, že se z tisíce výtisků prodalo více než 90 %. Zájem jsme očekávali, ale jeho rozsah nás skutečně překvapil.

Na další zajímavé výstavě roku 2017 „Nelítočný pravěk“ se spolu s ústeckým muzeem podílely Trilopark a Západočeské muzeum v Plzni. Chystáte další společné výstavy? Vybíráte si partnery a témata vy anebo vás oslovují muzea z jiných měst a krajů?

V tuto chvíli s těmito partnery nic konkrétního nechystáme, ale v budoucnu možná další společný projekt vznikne. Společné projekty vznikají různě, jednou nás osloví někdo zvenčí, jindy hledáme partnera my. Muzeum města Ústí nad Labem má dobrou pověst nejen u nás, ale i v zahraničí, takže s partnerstvím problém nemáme. Pokud se jedná o naše původní výstavní projekty, tak práce na nich trvá minimálně dva roky, převzaté výstavní projekty zvládneme rychleji.

Pořádáte řadu akcí pro rodiny s dětmi, mnohé z nich již tradičně. Nepřicházejí za vámi lidé s nápady, co by ještě bylo zajímavé v muzeu pořádat?

Ano, už několikrát nás oslovili návštěvníci s tipem pro výstavu a některé z tipů jsme i realizovali. Stejně tak hledáme stále inspiraci pro různé formy doprovodných programů a akcí nejen pro rodiny s dětmi, ale také pro seniory, žáky a studenty škol apod.

Můžete se v rámci muzeí, která zřizují města, v poslední době pochlubit zajímavým badatelským úspěchem?

Spíše než badatelským úspěchem bych se pochlubil oceněním, kterého se nám dostalo. V národní soutěži muzeí Gloria musaealis jsme byli loni oceněni 1. cenou za muzejní výstavu roku 2015 – za výstavní projekt Tenkrát na severozápadě, letos jsme byli v této kategorii za rok 2016 na pátém místě s výstavou Plavba na páře. Zároveň naše muzeum získalo nominaci na cenu Patrimonium pro futuro za rok 2016, kterou uděluje Národní památkový úřad. Jak to dopadne, se dozvíme až 2. října, ale již samotná nominace je pro nás důkazem, že naši profesní kolegové naši práci hodnotí velmi dobře. A já věřím, že se výsledky naší práce líbí i návštěvníkům ústeckého muzea.

MUDr. Michaela Vaňková (ČSSD)

foto: archiv Muzea města Ústí nad Labem

Pomůžete muzeu k ocenění?

- O laureátovi ceny **Památky děkují** rozhoduje veřejnost a získává ji počin, který zvítězí v online hlasování.
- Národní památkový ústav mezi 24 počinů hodných ocenění vybral i dva výstavní projekty Muzea města Ústí nad Labem, kterými veřejnosti přiblížilo dvě významná témata z historie regionu. Ide o výstavy **Plavba na páře** a **E. G. Doerell a jeho svět**.
- Hlas jim můžete udělit (a více se o nich dozvědět) na <https://www.npu.cz/pamatky-dekuji>.



Na co se mohou návštěvníci těšit

- V roce 2018 bude pokračovat výstava **Minerály Českého středohoří**, tu doplní výstava **Milování v přírodě**, kterou ústecké muzeum přebírá od kolegů z Vlastivědného muzea v Olomouci. Od června uvede návštěvníky do **světa kachlových kamen od středověku po současnost**, a chybět nebude ani **výstava ke stému výročí vzniku republiky**.
- Až do konce roku 2017 můžete navštívit historický výstavní projekt **Středověké Ústí**. Dále jsou připraveny dvě přírodovědné akce – o ochraně přírody se mohou návštěvníci dovědět zajímavé informace na výstavě **Země není na jedno použití**, kterou připravila Fakulta životního prostředí UJEP, a přírodě Ústecka je věnována výstava **Myslivost a příroda na Ústecku**. Na ně od listopadu naváže zatím největší geologická výstava **Minerály Českého středohoří**. V září bude rovněž zahájena velká výstava díla jednoho z nejznámějších českých malířů stylu art brut **Zdeňka Koška**.

MUZEUM města ÚSTÍ NAD LABEM

MYSLIVOST A PŘÍRODA NA ÚSTECKU

23. 6. – 1. 10. 2017

ÚT-NE | 9.00–18.00 hod. | Muzeum města Ústí nad Labem | Masarykova 3

Pořádají:
Václav Šutera, Okresní myslivecký spolek ČMMJ, z. s. v Ústí n. L.,
Jiří Němec a Střední lesnická škola Šluknov

Země není na jedno použití



ZVAŽTE své oblečení, rozeberte mobil v nadživotní velikosti – takových interaktivních stanišť je na výstavě pět.

KAŽDÝ DEN NAPLNÍ LIDSTVO MILIÓNY ODPADKOVÝCH KOŠŮ. KAŽDÝ DEN JE ZEMĚ NIČENA TĚŽBOU A VÝROBOU. MÓDNÍM TRENDEM JSOU VĚCI NA JEDNO POUŽITÍ – MŮŽEME SI JE DOVOLIT. MŮŽE SI TO DOVOLIT NAŠE PLANETA?

To jsou jenom některá z témat populárně naučné výstavy Fakulty životního prostředí UJEP. K vidění je v Muzeu města Ústí nad Labem. „Uspořádání této výstavy vnímám z pozice fakulty životního prostředí téměř jako povinnost. Vést diskuse se studenty v rámci přednášek a seminářů nestačí, je třeba vybízet veřejnost ke zkoumání věcí v globálním měřítku, ke kladení otázek a formování vlastních postojů,“ říká děkan fakulty dr. Martin Neruda.

SUPERMARKET SVĚT

Výstava návštěvníky seznamuje nejen s výzkumnými a dalšími aktivitami FŽP UJEP, ale také se zajímavostmi životního prostředí našeho regionu. Možnost evropského či globálního porovnání zde zprostředkovávají údaje o tom, jak se věci mají u nás a jak ve světě. Součástí expozice je také interaktivní putovní výstava Supermarket SVĚT. „Na pěti stanišťích s interaktivními předměty

a panely si návštěvníci doslova zvaží své oblečení, rozeberou mobil v nadživotní velikosti, zaplatí za čokoládu pěstiteli kakaovníku a budou sledovat, jak a kde se peníze po cestě k němu ztrácejí,“ vysvětluje Martin Neruda.

JEDEN SVĚT

Výstava ale také přináší inspirace dobrými zprávami o úspěšných snahách lidí, kteří se pokusili zlepšit něco z problematických okolností mezinárodního obchodování a nakupování. A zároveň představuje aktuální snímky z festivalu Jeden svět. V muzeu nechybí ani profesionální drony, které jsou s prací a výzkumem fakulty životního prostředí neodmyslitelně spojené stejně jako například 3D technologie pro modelování krajiny.

*Mgr. Jana Šíková,
tisková mluvčí UJEP
foto: Josef Růžička*

Země není na jedno použití

19/6 ————— 30/9

www.studujfzp.ujep.cz

Muzeum města Ústí nad Labem

populárně
naučná výstava
Fakulty životního
prostředí UJEP



- filmy z festivalu Jeden svět
- zajímavosti z regionu
- 3D technologie, drony

- jak je to ve světě a jak u nás?
- výzkumné a jiné aktivity FŽP UJEP
- interaktivní výstava Supermarket Svět

MUZEUM
MĚSTA ÚSTÍ NAD LABEM

FŽP



UNIVERZITA
J. E. PURKYNĚ
V ÚSTÍ NAD LABEM

Ing. Daniel Bůžek získal prestižní cenu za výzkum rakoviny

„NÁŠ VÝZKUM SE ZAMĚŘUJE NA VÝVOJ SVĚTLEM AKTIVOVANÝCH NANOMATERIÁLŮ. TY JSOU BĚHEM OZAŘOVÁNÍ VIDITELNÝM SVĚTLEM SCHOPNY PRODUKOVAT REAKTIVNÍ SINGLETOVÝ KYSLÍK, KTERÝ JE SMRTÍCÍ PRO TUMOROVÉ BUŇKY;“ VYSVĚTLUJE MLADÝ VĚDEC.

Reaktivním kyslíkem jste se zabýval už při psaní bakalářské a diplomové práce. Byl to pan profesor Janoš, kdo Vás inspiroval?

Když jsem se rozhodoval, jaké téma bakalářské práce zvolit, měl jsem jasno pouze v tom, že chci být v laboratoři a dělat chemii. O reaktivním (tzv. singletovém) kyslíku jsem tenkrát nevěděl vůbec nic a ani mě nenapadlo, že se budu v budoucnu zabývat nanočásticemi. První, za kým jsem ohledně bakalářky šel, byl právě prof. Janoš, kterého jsem znal pouze z přednášek a věděl, že je to uznávaný odborník v chemických vědách. Pan profesor mi domluvil spolupráci se skupinou zabývající se využitím singletového kyslíku pro čištění vod. Dodnes si pamatuji obhajobu své bakalářské práce, kdy se na ni pan profesor dobrovolně přišel podívat. Neskutečně mě to potěšilo a cítil jsem obrovskou podporu, neboť mi ukázal, že moje práce zajímá kromě zkoušejících také někoho jiného, a ještě takového odborníka. Když jsem začal uvažovat o doktorském studiu, tak pan profesor byl první, za kým jsem se šel poradit.

Studujete fakultu životního prostředí a jste přitom plně ponořen do chemie. Znamená to, že ochránci životního prostředí už proti chemii nebojují, ale naopak se jí snaží využít pro nové postupy?

Neznamená, ale i využívání chemie pro nové věci a postupy je jedna z možnos-

tí, jak životní prostředí chránit. Ptáme se, jak můžeme preventivně předcházet znečištění, a pokud to nejde, tak jak vzniklé znečištění řešit. V obou případech můžeme proti chemii bojovat, anebo ji využívat k vylepšení postupů a minimalizaci znečištění. Ochránci životního prostředí proti chemii bojují, ale jen proti té, která škodí – aspoň tohle je racionální přístup. Je třeba si uvědomit, že proti chemii jako celku bojovat nelze, neboť je součástí našich životů, bez ní by se lidstvo nikam neposunulo. Jedno je jasné – jedni z největších znečišťovatelů jsou chemické závody, zejména jejich produkty/odpady, které mohou být toxické a přetrvávat dlouho v životním prostředí. Ochránce by proto o chemii měl něco vědět. Proto máme na naší fakultě k chemii tak blízko a máme možnost ji využívat pro zcela nové postupy, jak znečištění eliminovat a chránit tak přírodu a lidské zdraví. Studium na fakultě životního prostředí se mi v tomto směru líbilo, protože si student mohl sám vybrat, zda ho více zajímá ochrana životního prostředí z hlediska chemického nebo z hlediska jiného, např. z pohledu ekologie, biologie, ale třeba i práva či jiných společenskovekologických směrů. Já si vybral tu chemii.

Chtěl jste být vždycky vědcem? Kompenzujete si dlouhé hodiny strávené v laboratoři a trpělivost při nesčetném opakování pokusů adrenalinovým



PAN PROFESOR Pavel Janoš.

trávením volného času? Máte krásného psa a parašutismus či střelbu jako koníčka...

Vědcem jsem nikdy být nechtěl a ještě před pár lety by mě to ani nenapadlo. Vždycky jsem byl spíše praktik, takže jsem se dříve viděl spíše u manuální práce. Po základní škole jsem dokonce přemýšlel o učilišti. Bavila mě elektřina a dřevo, takže jsem chtěl být elektrikář nebo truhlář. Nicméně učitelé mi to rozmluvili, že s mým prospěchem bych měl místo na učiliště jít raději na střední školu. Šel jsem na gymnázium a poté na fakultu životního prostředí. K manuální práci jsem se přeci jen časem dostal, neboť na studia jsem si vydělával právě tou truhlářinou. Co se týče mých koníčků, tak pejsek není můj, je půjčený a je to skvělý parťák na výlety. O zbraně a vojenství se zajímám celý život a parašutismus je spíše takové plnění dětského snu, ke kterému jsem se dostal teprve v posledním roce, takže hodiny v laboratoři si tímto nekompenuji.

PhDr. Jitka Stuchlíková ve spolupráci s Mgr. Janou Šikovou
foto: archiv UJEP

Učitel a žák – dva ocenění

- 16. června 2017 obdržel v sídle Francouzského velvyslanectví v Praze **Cenu Jean – Marie Lehna** (francouzského nositele Nobelovy ceny za chemii) **Ing. Daniel Bůžek, doktorand Fakulty životního prostředí UJEP.**
- 26. června 2017 rozhodlo Zastupitelstvo Ústeckého kraje o udělení **Cen hejtmana ÚK za rok 2016.** Jedním z oceněných je také **prof. Pavel Janoš z Fakulty životního prostředí UJEP.**



DOKTORAND Daniel Bůžek s cenou J. M. Lehna za chemii (nositel Nobelovy ceny za chemii J. M. Lehn stojí zcela vpravo).

Novinky v ústecké Severočeské vědecké knihovně

NEJVIDITELNĚJŠÍ ZMĚNOU JE REKONSTRUKCE STARÉ BUDOVOY VE VELKÉ HRADEBNÍ.

V posledních měsících nás tak zaměstnávalo stěhování jednotlivých oddělení a skladů, abychom prostory uvolnili pro stavebníky a zároveň co nejméně omezili šíři našich služeb.

OPRAVY POTRVAJÍ 69 TÝDNŮ

V přístavbě ve Velké Hradební zůstala v provozu **Vědecká půjčovna** a **Všeobecná studovna** se spojila s **Regionální a Literárně vědní studovnou**. **Oddělení časopisů a čítárnu** nyní najdete v Bratislavské ulici. Každý všední den (od září i v sobotu) nabízí časopisy a denní tisk k výpůjčce prezenční i absenční. Je zde možné se zaregistrovat, využít internet nebo přístup do databází. O prázdninách mohou naše služby využít také návštěvníci na koupališti v Brně, kde jsme otevřeli **Plážovou knihovnu**. Opravy staré vily potrvají 69 týdnů a po jejich skončení vás přivítáme v krásnějším prostředí a s novými službami. Součástí knihovny se stane **literární kavárna** a **budova bude zcela bezbariérová**.

NABÍDKA PRO CELÉ RODINY I SENIORY

Pro mateřské, základní a střední školy připravujeme nové vzdělávací programy a projekty. Zvýšit bychom chtěli nabídku pro seniory, k už tradičnímu Trénování paměti a kurzům psaní Wikipedie přibudou další kurzy. Široké veřejnosti bude určen projekt **„S knihovnou na úřad“**, který přinese pomoc s vyplněním různých tiskopisů, žádostí nebo s psaním životopisu. Měsíc září a říjen přinese další novinku, a to **zvýhodněné rodinné registrace**, díky kterým se mohou našimi registrovanými uživateli stát celé rodiny. V rámci projektu „Už



jsem čtenář“ umožníme bezplatné registrace pro všechny budoucí prvňáčky, nabídneme je i všem studentům prvních ročníků středních škol a učilišť.

Mgr. Zdenka Andree

foto: archiv Severočeské vědecké knihovny

Skákej pro zdravé srdce

Zatrhněte si ve svém kalendáři **25. září 2017**. **Nadační fond Energie pomáhá** vás v tento den pozve na ústecké Kostelní náměstí. Zde rozeskáče na švihadlech co nejvíce nadšenců. Fond Energie pomáhá chce, aby děti byly aktivnější a měly co nejvíce pohybu. A také byly vníma-



vé ke svému okolí, věděly o trápení svých nemocných kamarádů a uměly jim pomoci. Proto se inspiroval v zahraničí a připravil **nový sportovně – charitativní projekt „Skákej pro zdravé srdce“**. Setkání na Kostelním náměstí, které se uskuteční těsně před Světovým dnem srdce, bude předcházet trénink a osvěta. Nadační fond Energie pomáhá dodá základním školám švihadla a nabídne jim také besedy s lékaři. Při přípravě nového projektu fond spolupracuje s Masarykovou nemocnicí v Ústí nad Labem. Záštitu nad projektem „Skákej pro zdravé srdce“ převzalo statutární město Ústí nad Labem. Aktuální informace o projektu, který bude mít premiéru v pondělí 25. září 2017, nabídnou weby www.energie-pomaha.cz a <http://www.usti-nad-labem.cz/cz/>.

jis, foto: archiv

Festival nejen o Shakespearovi

ZAHRADA ČESKÉHO ROZHLASU SEVER 21. AŽ 27. SRPNA 2017.

Stejně jako loni i letos budou prostory přenádherné zahrady Českého rozhlasu patřit divadlu pod širým nebem. Na řadu přijdou hra Zkrocení zlé ženy (unikátní spojení herectví, akrobacie, výpravy i hudby), Jindřich IV. – 1. až 3. díl (jedná se o první uvedení překladu Martina Hilského), Ronja – dcera loupežníka (příběh Astrid Lindgrenové) a Dva páni z Verony (komedie o lásce). Činoherní studio touto svojí Divadelní zahradou přináší neopakovatelný zážitek, srovnatelný s velkými a daleko renomovanějšími kulturními akcemi v České republice.



Blues z východní části pobřeží



NÁRODNÍ DŮM – ČTVRTEK 14. 9. 2017 OD 20 HODIN.

Poprvé se bluesman LINWOOD LEE TAYLOR přestavil v České republice v roce 2015 a ihned si získal velkou přízeň všech zarytých bluesmanů i jazzmanů. Tento kytarista, který v Evropě koncertuje především v její západní části, přiváží svoje kytarové umění, a to s výrazným odkazem na fenomenálního Jimiho Hendrixe. Současně však bravurně ovládá i akustickou kytaru, s kterou dokáže kouzlit minimálně stejně dobře jako s elektrickou. Častým hostem jeho koncertů byl a je i dnes už téměř legendární Joe Louise Walker. V Národním domě se nám tento vzácný host objeví v doprovodu Rasty Uhríka (SK) na baskytaru a Tomáše Hobzka (CZ) na bicí.

Tomáš Tajchner, MBA (TOP 09)

foto: archiv

Památky a zajímavé prostory otvírají dveře

DNY EVROPSKÉHO DĚDICTVÍ V ÚSTÍ NAD LABEM
A OKOLÍ SE KONAJÍ VE DNECH 9. – 17. 9. 2017.

Pár příkladů z obsáhlého programu: v Chrámu apoštola Pavla („Červený kostel“) nejen uslyšíte výklad o historii této stavby, ale i vystoupení „zpívajícího faráře“ a písničkáře Štěpána Jančí z Orlové. Kostel sv. Floriána v Krásném Březně pozve na komentované prohlídky a na varhanní koncert s pěveckým doprovodem na renesanční téma. V Masarykově zřezadle Střekov si prohlédnete ukázky rybiho přechodu, strojovnu jezu a zhlédnete krátký film o výstavbě zřezadla Střekov. Muzeum města Ústí nad Labem připraví doprovodný program k výstavě Středověké Ústí – například ražbu mincí a dílničku pro děti „Hrajeme si na středověk“. Dny Evropského dědictví v Ústí nad Labem opět doprovází soutěž. Kompletní program a pravidla soutěže budou během několika dní k dispozici na webu města Ústí nad Labem a v Informačním středisku v Paláci Zdar na Mírovém náměstí.

jis, foto: archiv



Běh upřímných srdcí



DRUHÝ ROČNÍK SE USKUTEČNÍ U JEZERA MILADA V SOBOTU 2. ZÁŘÍ 2017.

Myšlenku, jak pomáhat a přitom se zapojit do sportovních aktivit, představil Nadační fond Upřímné srdce minulý rok. Na start prvního ročníku Běhu upřímných srdcí se postavily bezmála tři stovky nadšenců. Užít si den, proběhnout se a také si připomenout, že jsou

mezi námi hendikepovaní nebo sportovně nadané děti ze sociálně slabších skupin, které potřebují pomoci, to vše bylo splněno.

BĚH DOPROVODÍ SOUTĚŽE

Jaký je program letošního druhého ročníku akce, kterou pořádá Nadační fond Upřímných srdcí spolu s Generálním sponzorem Attigente Group, spol. s r.o.? Pro aktivní běžce je připravena pětakilometrová trasa, rekreační běžci si mohou proběhnout trasu dlouhou jeden kilometr. Účast přislíbily i týmy HC Slovan anebo Magistrátu Ústí nad Labem.

Pro děti jsou připraveny krátké trasy. Atrakcí budou koničci ze stáje Tivani Křešice, uvidíte také výcvik pejsků. Hry a soutěže připraví Severočeská vědecká knihovna. Účast potvrdili dobrovolní hasiči z Božtěšic. Ukázkou záchranných aktivit předvede tým Vodní záchranné služby Ústí nad Labem. Další zajímavostí bude letecká exhibice ultralightu anebo vystoupení spolku Ghost, který zve na novou akční hru Dráha válečníka.

KOMU ZPŮSOBÍTE RADOST

Vybraná částka z registrace běžců bude v plné výši předána Jonášovi (8 let), Šimůnkovi (8 let), Elišce (10 let) a Lucince (5 let), kterým nadační fond Upřímné srdce tento rok pomáhá. Od roku 2012 nadační fond Upřímné srdce podpořil hendikepované děti částkou přes 900 tisíc Kč. Zájemci o Běh upřímných srdcí 2017 se mohou registrovat na adrese www.uprimnesrdce.cz/beh.

Eva Jersáková

foto: Nadační fond Upřímné srdce

POZVÁNKA NA SOBOTNÍ ODPOLEDNE 12. SRPNA 2017



Z Ústí se stává bašta českého florbalu

FLORBAL JE NA VZESTUPU. V ÚSTÍ NAD LABEM SE ZAŘAZUJE MEZI SPORTY, KTERÉ JSOU PREFEROVÁNY I MĚSTEM. DRUŽSTVO MUŽŮ, PO TVRDÉM BOJI, SE DOSTALO DO NEJVYŠŠÍ ČESKÉ SOUTĚŽE.



SUPERLIGA bude mít v Ústí premiéru v neděli 3. září. Ústí hostí Pardubice. Srdečně zveme do haly Sluneta.

ROZHOVOR S TRENÉREM MARKEM VOJTOU

Postup do superligy je určitě největší ústeckou sportovní událostí letošního roku. Vítězná šňůra v boji o postup s Brnem byla výsledkem dlouhodobé práce nejen s prvním družstvem, ale i s mládeží.

Kolik má klub registrovaných členů, kolik družstev a jak jsou úspěšní?

Klub má přes 300 členů a máme 15 chlapeckých týmů a 3 dívčí družstva. Filozofie klubu je vytvořit prostředí a podmínky pro zájemce jakékoli sportovní úrovně. I přesto podle aktuálního žebříčku florbalové unie máme čtvrtou nejúspěšnější mládež v ČR. Výsledky nám dělají nesmírnou radost. Mladí se pravidelně umísťují mezi TOP 5 týmy v ČR, ale ještě větší spokojenost u nás vytváří svou kulturou a hodnotami. Nechceme tady mít pouze špičkové sportovce, ale především kvalitní lidi.

Jak náročné je s florballem začít, kolik stojí základní vybavení, kde se trénuje? Přibíráte další zájemce?

Základní vybavení není finančně náročné. Kvalitní sálovou obuv a florbalku (florbalovou hůl) lze sehnat dohromady v rozmezí 1000 až 2000 Kč. Nábor probíhá nepřetržitě po celý rok a najdou u nás

své místo všichni zájemci od šesti let bez ohledu na fyzické či technické schopnosti. Trénujeme na Klíši v hale Sluneta a v tělocvičně Gymnázia Jateční a také na Stříbrnících v tělocvičně SOŠ.

Klub tradičně sází na odchovance, kteří tvoří základ ligového družstva. Nejvyšší soutěž má velmi vysoké nároky. Počítáte s posilami?

Jádro týmu budou tvořit opět ústečtí odchovanci. Jsme v tom unikátní, chceme si tuto kulturu zachovat a zůstat dále opravdovým produktem města Ústí nad Labem, které nás podporuje. Přesto se snažíme o cílené doplnění týmu o 2–3 hráče na pozice, kde prozatím nemáme potřebnou sílu.

Kde budete hrát ligu a kdy se můžeme těšit na první zápasy?

Ligu budeme hrát jako už tradičně v naší domácí hale Sluneta, kde jsou kvalitní a stále zlepšující se podmínky pro nás i pro naše fanoušky. V srpnu se zde budou konat přípravná utkání a první ligové utkání nás čeká už 3. září s Pardubicemi, na které bych chtěl všechny naše fanoušky pozvat. V minulé sezóně nám fanoušci velmi pomohli a věřím, že i letos společně vytvoříme spoustu nezapomenutelných sportovních a emočních zážitků.

PaedDr. Petr Brázda (KSČM)
foto: archiv klubu Florbal Ústí



Opatření obecné povahy

NOVELA ZÁKONA O POMOCI V HMOTNÉ NOUZI, PLATNÁ OD 1. 6. 2017, UMOŽNÍ OBCÍM, KTERÉ MAJÍ PROBLÉMOVÉ LOKALITY, KDE DOCHÁZÍ KE ZVÝŠENÉMU VÝSKYTU SOCIÁLNĚ NEŽÁDOUCÍCH JEVŮ, ČÁSTEČNĚ OMEZIT VÝPLATU SOCIÁLNÍCH DÁVEK.

Obec může vymezit určitou lokalitu, kterou může být i konkrétní číslo popisné nemovitosti, kde dochází k vyššímu výskytu sociálně nežádoucích jevů, jako jsou přestupky proti veřejnému pořádku, občanskému soužití nebo majetku, kde je ohrožována výchova dětí, a požádat pověřený obecní úřad o vydání opatření obecné povahy. Pokud by osoba získala následně právní titul k bydlení v této oblasti, tak jí již nevznikne nárok na doplatek na bydlení.

Vedení města již oslovilo starosty jednotlivých obvodů, aby vytipovali takové problémové lokality. Následně budou vypracovány podklady, ke kterým se musí vyjádřit Policie ČR a orgán sociálně právní ochrany dětí. Na základě těchto podkladů pak

bude po projednání v orgánech města vydáno opatření obecné povahy.

„Je to po dlouhé době jedna ze zákonných možností, jak zabránit přílivu nepřizpůsobivých, kteří znepříjemňují život lidem v širokém okolí svých bydlíšť. Tuto možnost jsme se rozhodli využít okamžitě a vzhledem k tomu, že víme, že například Děčín již začal na tomto opatření pracovat a mohou se připojovat další okolní města, není o čem přemýšlet. Nechceme být cílovou lokalitou nepřizpůsobivých občanů z okolních měst, kde by toto opatření přijali dříve než my,“ říká MUDr. Jiří Madar, 1. náměstek primátorky.

Mgr. Lenka Jaremová (UFO)

Poskytování dotací seniorům v roce 2017



Dotaci lze získat na podporu kulturních, sportovních, volnočasových a vzdělávacích aktivit pro seniory a též aktivit zaměřených na sociálně-zdravotní problematiku seniorů, podporu krátkodobých a jednorázových akcí seniorů pořádaných na území Statutárního města Ústí nad Labem či v rámci významné reprezentace i mimo území města.

Uzávěrka došlých projektů je 15. 11. 2017.

Program pro poskytování dotací seniorům a formuláře jsou k dispozici na webových stránkách www.usti-nad-labem.cz (Rychlá orientace – Formuláře ke stažení)

Případné informace k dotačnímu programu na rok 2017 lze získat na telefonním čísle: 475 271 255.

Den seniorů v Domě kultury

Statutární město Ústí nad Labem zve u příležitosti Mezinárodního dne seniorů v neděli 1. října 2017 do Domu kultury. Ve velkém sále tu bude pro seniory připraven kulturní program. Bližší informace nabídnou v září webové stránky města Ústí nad Labem, facebookový profil města Ústí nad Labem i tisk.

jis, foto: archiv



Dotační program města Ústí nad Labem na podporu sociálních služeb na rok 2018

Podpora sociální oblasti ve statutárním městě Ústí nad Labem vychází z potřeby zachování stávající komplexní sítě poskytovatelů sociálních služeb a případně z potřeby jejich rozvoje.

Dotaci lze získat:

- na podporu sociálních služeb a na činnosti rozvojové povahy, zejména na podporu kvality sociálních služeb;
- na činnosti na podporu rodiny;
- na podporu občanských aktivit svépomocného charakteru.

Zdrojem dotací jsou vlastní příjmy statutárního města. Zastupitelstvo města určí v rozpočtu města Ústí nad Labem na příslušný kalendářní rok objem celkové částky. Předpokládaný objem finančních prostředků na rok 2018 pro tento dotační program činí 9 869 000 Kč.

O dotace mohou žádat právnické osoby nezřízené státem a územně samosprávnými celky poskytující sociální služby v souladu se zákonem č. 108/2006 Sb., o sociálních službách, ve znění pozdějších předpisů po splnění podmínek zpracovaných v „Dotačním programu města Ústí nad Labem na podporu sociálních služeb a služeb blízkých službám sociálním 2018“. Dotační program, vzory formulářů a platný komunitní plán péče jsou k dispozici na webových stránkách www.usti-nad-labem.cz (Magistrát – odbory a oddělení – odbor kultury, sportu a sociálních služeb – Formuláře) nebo www.socialni-sluzby-usti.cz.

Případné informace k dotačnímu programu na rok 2018 lze získat na telefonních číslech: 475 271 119, 475 271 360. Uzávěrka došlých projektů je 29. 9. 2017.



Když se slaví kulatiny

Domov pro seniory v Orlické ulici slavil třicet let od svého založení. Vedení domova uspořádalo pro své klienty a jejich rodinné příslušníky v tamním parčíku krásnou oslavu. Nechyběla živá kapela, spousta dobrého jídla a pití a hlavně dobrá nálada. Bylo krásné vidět, jak se i lidé v pozdějším věku dokáží radovat ze života a užívat si každého okamžiku. A protože nikdy nechodíme s „prázdnou“, i tentokrát přinesla starostka Renata Zrníková na oslavu něco „na zub“. Překrásný obří dort upekla a darovala ústecká společnost Inpeko, které tímto ještě jednou děkujeme.

Malujeme na chodník



Téměř sto padesát dětí ze základních škol na Severní Terasě a z Gymnázia a SOŠ dr. Václava Šmejkalova si koncem školního roku užilo v Centrálním parku barevný den. První ročník akce „Malujeme na chodník“ se konal pod záštitou starostky Renaty Zrníkové a téma bylo «Máme rádi zvířata». Výsledek byl úžasný. Vznikla – na ploše téměř 200 metrů dlouhé – obří zoo, kde byly k vidění snad všechny živočišné druhy, včetně těch prehistorických a pohádkových. Máme to ale šikovné děti. Děkujeme Vám za krásnou výzdobu našeho parku.



Festiválek středoškolských kapel

Stovky mladých nadšených lidí, uvolněná nálada a skvělá muzika. To vše v kombinaci s pěkným počasím a blížícími se prázdninami vytvořilo na konci června na Laguně neopakovatelnou atmosféru. O první ročník „Festiválku středoškolských kapel“ byl neobyčejný zájem. Na pódiu se představily hudební skupiny z obou ústeckých gymnázií (Jateční i dr. Václava Šmejkalova) a ze ZUŠ Evy Randové. Na závěr přišla všechny pozdravit ústecká skupina UDG, která vznikla v roce 1998 právě jako studentská kapela na „Stavbařce“.



Velká gratulace

Fakulta chemicko-technologická v Pardubicích uspořádala letos již 5. ročník chemické soutěže „Hledáme nejlepšího mladého chemika“. Mezi finalisty byla letos i naše žákyně z 9. A ZŠ Rabasova Klára Kohoutová. Po náročném písemném testu a laboratorním cvičení v opravdových výzkumných laboratořích se nakonec z celkového počtu 14 tisíc zúčastněných žáků umístila na krásném 24. místě. Gratulujeme a přejeme hodně štěstí a dalších studijních úspěchů.

*text a foto: Pavla Kopáčová
Úřad městského obvodu Severní Terasa*

Krok z virtuálního světa do toho skutečného stojí za to



HRNÍČKY se povedly, podívejte, jak jsme je společně pomalovali.

VOLNOČASOVÉ CENTRUM STANICE MLADÝCH TECHNIKŮ PŘI ZŠ MÍROVÁ NA SEVERNÍ TERASE NABÍZÍ KAŽDOROČNĚ AŽ TŘICET ZÁJMOVÝCH KROUŽKŮ.

Kroužky mohou navštěvovat děti ze základních i středních škol, dospělí a například na kroužek keramiky k nám docházejí i děti z Mateřské školy Větrná. V našem volnočasovém centru mělo jen v letošním roce o zábavu postaráno 430 dětí. Nejvíce žádané jsou kroužky keramiky a florbalu. Oblíbené jsou také různé sportovní, pohybové a taneční kroužky, kytary, flétny, kroužek turistický, modelářský anebo třeba badminton. Úspěch zaznamenal rovněž výtvarný kroužek Paleta, který své obrázky vystavoval dokonce na mezinárodní výstavě v Praze.

VZPOMÍNKY NA ZÁŽITKY

Naší snahou je pořádat pro děti a jejich rodiče rovněž různé doprovodné akce. Krásné jsou prosincové školní vánoční trhy, které spojujeme s vystoupením dětí ze školních družin, s ohňostrojem a vypouštěním balonků přání. Oblíbené noční maratony a spaní ve škole pak přinášejí dětem mnoho zážitků, na které dlouho vzpomínají. Již několik let se snažíme pořádat společně s domovy pro seniory „multigenerační

tvořivá setkání“, kde děti a senioři společně vytvářejí keramické výrobky. Mají před sebou kus hlíny, které musí dát tvar a pracovat nejen rukama, ale i srdcem.

VŠTÍPIT ÚCTU KE STÁŘÍ

Vznikají přitom krásná přátelství a děti se už na své babičky dopředu těší. Letos jsme s dětmi zavítali do Domova pro seniory Bukov a společně malovali na porcelán. V dnešní době se na naše seniory často zapomíná a toto je jedna z cest, jak dětem vštepovat úctu ke stáří a seniorům dát vědět, že na ně myslíme.



VYBEROU SI DĚVČATA I KLUCI – jen sportovních kroužků je k dispozici sedmáct.

Za všechny učitele a pedagogické pracovníky se obracím na rodiče, aby věnovali problematice volného času svých dětí velkou pozornost a snažili se vyplnit jim ho aktivní činností. Důležité je, že děti se přitom nacházejí v reálném životě a ne v dnes tak běžném světě počítačových her a virtuálních kamarádů.

Nabídku našich zájmových kroužků najdete na stránkách www.zsmirova.net v sekci Stanice mladých techniků.

*text a foto: Jana Velková
vedoucí Stanice mladých techniků při ZŠ Mírová*

Parky v pohybu pokračují a rozrůstají se



Zdravé město Ústí nad Labem se (jako jedno z prvních) zapojilo do projektu, který připravily Státní zdravotní ústav a katedra rekreologie Univerzity Palackého. Dobrovolníci z řad zaměstnanců Magistrátu Ústí nad Labem absolvovali školení a stali se instruktory. Díky tomu mohlo v květnu a červnu každé úterý odpoledne probíhat na Slunečné pláni v Centrálním parku na Severní Terase cvičení pro děti. Protože vzbudilo zájem, má pokračování: na Slunečné pláni bude projekt Parky v pohybu probíhat i v září a říjnu. Nově jsou, a to do Městských sadů, v září a říjnu zváni také senioři, kde bude cvičení připraveno speciálně pro ně. A stejně jako to pro děti bude zdarma. Podrobnější informace naleznou zájemci na konci srpna na webu a facebooku města Ústí nad Labem.

jis, foto: archiv



www.usti-nad-labem.cz

Statutární město Ústí nad Labem
zve všechny malé a velké školáky

VESELE DO ŠKOLY!

4. září 2017 | 11 - 14 hodin

Lidické náměstí, Ústí nad Labem



VYSTOUPÍ:

od 11:15 hod. **Dj Milan** od 13:00 hod. **Johny Machette**

TĚŠIT SE MŮŽETE NA ZÁBAVNÝ ANIMAČNÍ PROGRAM

Skákací hrady a skluzavka Malování na obličej

Balónky Soutěže

Troufnete si na obříka Dastyho? Zasloužil by si hezký domov

O OSM OPUŠTĚNÝCH PSŮ SE V SOUČASNOSTI STARÁ SPOLEK U PEJSKA A KOČIČKY NA ČEŘENIŠTI.



OBŘÍK Dasty není rád sám.

Ne všichni hledají nový domov, čtyři nejstarší nebo handicapovaní tady dožijí, ale ostatní by už rádi k někomu patřili natrvalo.

OBŘÍK DASTY

Jedním z nich je obřík Dasty (43 kg), který zatím měl smůlu na majitele, a to jich vystřídal už několik.

„Jako ročního si ho vzala rodina, která na něj nestačila a po narození miminka mu chtěla najít nový domov. Což u velkých psů nebývá snadné. Dostal se tedy k nám a byl adoptován, ale po 2 měsících se vrátil, protože se velmi zhoršil zdravotní stav paničky a vzhledem k jeho ne úplně ideální povaze a chování nebylo možné, aby nadále zůstal. Naposledy teď v dubnu odjel na zkoušku do nové rodiny a už druhý den byl zpátky. A to přesto, že nic neprovedl, choval se ukázkově, jen se znelíbil druhé části rodiny, která v domě také žije,“ popsala Dastyho nemilé zkušenosti Sabina Fiedlerová ze spolku, která se o něj na Čeřeništi stará.

Dodala, že je to pes, který potřebuje zkušeného pána nebo paničku, kteří se vyznají ve výchově a dokážou ho usměrnit. Je třeba ho zaměstnat, ov-

šem po dobrém, na bázi pozitivní motivace. „Dastík také nerad zůstává sám, proto by se hodil k člověku, který chodí třeba někam hlídat, nebo by si ho mohl brát s sebou do práce i jinam, s ním by se nemusel bát vůbec ničeho. Zvládá psy i kočky, je zvyklý na koně i jiná hospodářská zvířata, takže by nepohrdl ani nějakým stat-

kem. Nejlepší by bylo, aby se dostal do rodiny bez dětí, je to velký pes, který by i nechtíc mohl ublížit třeba jen tím, že by dítě povalil na zem,“ doporučuje jeho dočasná panička s tím, že ideálně by měl být i jediným psem v rodině. Dasty je očkovaný, odčervěný, má čip a je také po kastraci. Hledá ten nejlepší domov, už by si ho konečně zasloužil.

SYMPAŤÁK ERNY

Ale i ten, kdo si netroufne na velkého psa, může na Čeřeništi nalézt svého parťáka. Třeba Ernyho, osmiletého

středně velkého pejska, kterého jeho majitel odložil kvůli těžké životní situaci. Hledáte-li sympatáka, který by dal pro páníčka život, hodného, snášenlivého se vším živým (psi, kočky, králíci) a v bytě naprosto čistotné-



SYMPAŤÁK Erny je ideální parťák.

ho, tak je Erny jako stvořený pro vás. Anebo si odtud můžete adoptovat kočičího kamaráda – na nový domov tu čeká 6 koťat a 4 dospělé kočky.

*Mgr. Jitka Hadašová,
foto: Spolek u pejska a kočičky*



NOVINKY Spolku u pejska a kočičky na Čeřeništi nabízí stejnojmenný facebookový profil.

Povinné čipování už nejen podle vyhlášky, ale nařídí ho i zákon

DO TŘÍ LET BY V ČESKU MĚLO BÝT ZAVEDENO POVINNÉ ČIPOVÁNÍ PSŮ.

Novelu veterinárního zákona, která tuto povinnost obsahuje, již schválili poslanci, ale ještě ji budou projednávat senátoři. „My tuto iniciativu samozřejmě vítáme,“ uvedla vedoucí Centra pro zvířata v nouzi při Zoo Ústí nad Labem Jaroslava Ježková.

Co si od novely slibujete?

Lepší dohledatelnost majitelů a rychlejší návrat ztracených psů k nim. A také méně psů opuštěných. V Ústí bylo povinné čipování zavedeno městskou vyhláškou v roce 2009 a situace v tomto směru se ve městě určitě zlepšila. A celoplošné čipování by ji mělo zlepšit ještě víc.

Stačí jen aplikovat psovi mikročip?

To určitě ne, bezpodmínečně nutná je

i evidence očipovaných zvířat, i tato povinnost by měla být uzákoněna. Pokud totiž majitel nenechá čip zaregistrovat, je k ničemu, jakoby jej pes neměl. Ideální by bylo zřízení jednoho centrálního registru pro tyto účely, v současnosti je jich několik a panuje v tom trochu chaos.

Zákonodárci si slibují, že zpřísněním podmínek pro chov zamezí i množení a týrání psů. Myslíte si to také?

Pokud by měl zákon citelněji postihnout množitele, musela by platit povinnost čipovat a registrovat štěňata již před jejich prodejem. Novela ovšem počítá s tím, že se psi budou čipovat až kolem půl roku věku, tedy v době, kdy jsou od množitele dávno pryč. Takže v tomto smyslu si velké naděje nedělám.

Čipování – situace v Ústí nad Labem:

- Zastupitelstvo statutárního města Ústí nad Labem přijalo 5. března 2009 obecně závaznou vyhlášku číslo 1/2009 k trvalému označování psů mikročipy a vedení evidence jejich chovatelů.
- Chovatelé čipovaných psů mají po splnění podmínek daných vyhláškou nárok na úlevu z poplatku ze psů ve výši 200 Kč, a to po dobu 2 roků. Podmínkou úlevy je povinnost registrace čipovaného psa na příslušném úřadu městského obvodu (ÚMO) podle místa trvalého pobytu či bydliště chovatele.
- Zastupitelstvo města schválilo v rámci vyhlášky úlevu pro těžce zdravotně postižené spoluobčany a pro chovatele starší 75 let. Tito obyvatelé města Ústí nad Labem si mohou jednoho svého psa nechat očipovat v Centru pro zvířata v nouzi.

Další podrobnosti:

<http://www.usti-nad-labem.cz/cz/uredni-portal/sprava-mesta/magistrat/odbory-oddeleni/odbor-zivotniho-prostredi/cipovani-psu.html>

Nekupujte, adoptujte. Můžete i virtuálně



BEN: Pes, kříženec černé barvy s malou bílou náprsenkou, výška 60 cm, stáří asi 1,5 roku. Ben je nabízen pouze k virtuální adopci, protože je v útulku umístěn z důvodu ztráty bydlení majitele, který ovšem již hledá nový byt a Bena si vezme zpět domů.



BERY: Pes, kříženec s delší srstí, základní barva světle béžová s rezavo-černým prokvetením, výška 50 cm, stáří 1 rok. Bery je milý pejsek, snese se s ostatními psy, akorát k lidem je zpočátku trochu nedůvěřivý. Po vzájemném seznámení si ale rychle zvykne na nového páníčka.



MÁJA: Fena, kříženka, černá se znaky, výška 40 cm, 4 roky stará. Mája je nabízena pouze k virtuální adopci, protože čeká v centru na svoji paničku, která je bohužel dlouhodobě v nemocnici a nemá nikoho, kdo by se o Máju postaral. Je to velmi milá a přátelská fenka.

Více na www.utulek-ul.cz nebo si přijďte pejsky prohlédnout osobně do Centra pro zvířata v nouzi při Zoo Ústí nad Labem (V Lukách 21). A můžete při té příležitosti některého i vyvenčit (každý den 14.00–16.00 hod.), bude vám moc vděčný.

stránku připravila Mgr. Jitka Hadašová, foto: Centrum pro zvířata v nouzi

Mattoni 1/2Maraton Ústí nad Labem 2017



KDY:

- sobota 16. září 2017

CHARAKTERISTIKA:

- ročník sedmý (poprvé se konal 18. září 2011), kapacita závodu: 3 700 běžců, ocenění IAAF – Zlatá známka, doprovodné akce (například) Marathon Music Festival

ZÁVODY:

- Mattoni 1/2Maraton: jednotlivci 21,0975 km
štafeta 3 × 5 km + 1 × 6,0975 km
- 2 RUN: štafeta 10 + 11,0975 km
- dm rodinný běh: 3 km
- SPOLCHEMIE Český pohár v HANDBIKE



REGISTRACE A DALŠÍ INFORMACE:

www.runczech.com/cs/akce/mattoni-1-2maraton-usti-nad-labem-2017



www.usti-nad-labem.cz

Městské noviny, periodický tisk územního samosprávného celku, vyjdou v roce 2017 6x ročně (půjde o dvojčísla). Dvojčísla 103 a 104, datum vydání 8. srpna 2017. Registrace na Ministerstvu kultury ČR pod číslem MK ČR 10245.

Vydavatel: statutární město Ústí nad Labem, Velká Hradební 2336/8, PSČ 401 00, IČ 00081531.

Městské noviny vycházejí v nákladu 45 000 výtisků a jsou zdarma. Tisk a distribuce: Svoboda Press s.r.o. Praha. Redakční rada: Mgr. Renata Zrníková, Miroslava Lazarová, MUDr. Michaela Vaňková, Mgr. Lenka Jaremová, Mgr. Jana Šíková, Mgr. Jitka Hadašová, PaedDr. Petr Brázda, Tomáš Tajchner, MBA.

Redakce: PhDr. Jitka Stuchlíková, telefonický kontakt 475 271 393, e-mail: mestskenoviny@mag-ul.cz.