



## Zveme vás nejen na výlety do přírody

Milí spoluobčané,  
podzim je pro vedení města spojen i s přípravou rozpočtu na rok 2017. Vycházíme z toho, že hospodaření se letos vyvíjí příznivě, a proto chceme přidat finance jak na opravu dalších chodníků, tak i na celoroční údržbu zeleně. Máme připravený zajímavý projekt na květinovou výzdobu centra města a také na něj chceme v rozpočtu nalézt peníze. Hezčí vzhled si Ústí nad Labem zaslouží.  
Do konce letošního roku budeme mít k dispozici studii na novou podobu venkovního areálu Plavecké haly na Klíši. Projekt a následná realizace úprav přírodního koupaliště na Klíši a jeho okolí pro nás budou jednou z priorit, na které budeme v kapitole investic myslet. Vnímáme, že v létě tato rekreační plocha obyvatelům našeho města citelně chybí. Po opravách volají rovněž naše školy - základní i mateřské.

První krok jsme udělali - vyhradili jsme částku na projekty rekonstrukcí školských zařízení, které město zřizuje. Pro příští rok počítáme s prvními, nejnáléhavějšími opravami. Jako každý správný hospodář ale příští rok všechny peníze utratit nemůžeme. V návrhu rozpočtu bude finanční rezerva. Zejména proto, že se nám nepodařilo odvrátit všechny sankce, které městu Ústí nad Labem stále ještě hrozí za čerpání evropských dotací v minulosti.

Hezký podzim vám všem přeje  
*Ing. Věra Nechybová*  
primátorka  
Ústí nad Labem





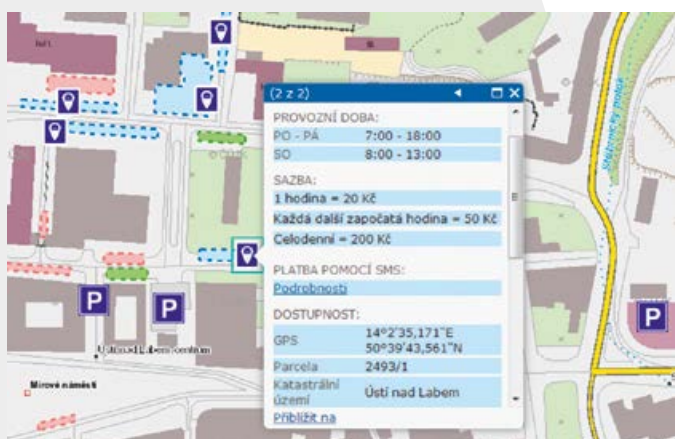
# Fórum Zdravého města Ústí nad Labem



Je něco, na co byste rádi v Ústí nad Labem upozornili? Máte aktuální návrhy týkající se města Ústí nad Labem? Pak přijďte v **pondělí 21. listopadu 2016 v 17 hodin na veřejné setkání s občany v rámci Projektu Zdravé město a místní Agenda 2.**

Diskutovat se bude u tematicky zaměřených stolů životní prostředí; doprava a cyklodoprava; rozvoj města; sociálně zdravotní oblast; školství, sport, kultura a cestovní ruch; úřad a občan, Městská policie; místní ekonomika a podnikání.

## Novinka pro řidiče



**P**ro obyvatele i návštěvníky Ústí nad Labem jsme připravili mapovou aplikaci Parkovací zóny. Na adrese <http://mapy.mag-ul.cz/apps/parkovani/> lze prostřednictvím mobilního zařízení zjistit, kde lze zaparkovat. Jednotlivá parkoviště jsou barevně rozlišena na placená, neplacená, zóny s časově omezeným stáním a zóny s vyhrazeným stáním. Placené zóny jsou doplněny o rozmístění parkovacích automatů, provozní dobu, sazby, fotografie.

Součástí aplikace jsou i parkovací zařízení, která nespádají pod město. Jde například o podzemní parkoviště Paláce Zdar, parkoviště společnosti BUS.COM, parkoviště u Interhotelu Bohemia a parkoviště OC Forum.

Veškeré podrobnosti lze získat vždy kliknutím na symbol zařízení.

*Odbor investic a územního plánování  
Magistrátu Ústí nad Labem*

## Den bez úrazu



**S**eznání s prací složek Integrovaného záchranného systému, zdokonalení znalostí v oblasti bezpečnosti silničního provozu a poskytování první pomoci bylo náplní již 9. ročníku Dne bez úrazu. Pro žáky prvního stupně základních škol tuto akci v rámci Evropského týdne mobility připravilo Zdravé město Ústí nad Labem, Městská policie, složky Integrovaného záchranného systému, BESIP, Vyšší odborná škola zdravotnická a Zdravotní ústav se sídlem v Ústí nad Labem. Pro sto šedesát dětí, které se Dne bez úrazu na dopravním hřišti v Krásném Březně účastnily, byly připraveny i ukázky daktyloskopie či výcviku služebních psů.

*MP Ústí nad Labem*

## Městská policie Ústí nad Labem pořádá nábor na post strážníka

### Požadavky:

- občan České republiky starší 21 let
- ukončené střední vzdělání s maturitní zkouškou
- bezúhonnost (prokazuje se výpisem z Rejstříku trestů, ne starším než 3 měsíce)
- spolehlivost (prokazuje se čestným prohlášením, ne starším než 3 měsíce)
- zdravotní způsobilost tělesná i duševní



Pokud splňujete výše uvedené požadavky a máte vážný zájem o zařazení do výběrového přijímacího řízení, doručte vyplněný osobní dotazník nebo profesní životopis následujícím způsobem:

- e-mailem na [anna.sedlecka@mag-ul.cz](mailto:anna.sedlecka@mag-ul.cz)
- osobně do kanceláře ředitelství Městské policie, Velká Hradební 8, Ústí nad Labem, 3. patro, kancelář č. 329, pondělí – pátek 8.00 - 12.00 hod. a 13.00 – 14.00 hod.
- poštou na adresu: Městská policie, Velká Hradební 8, Ústí nad Labem s označením obálky – „Strážník MP“.

## Nakročeno ke spolupráci



**D**rážďany, metropole Svobodného státu Sasko, má navázané partnerství se třinácti městy světa. Ústí nad Labem mezi nimi není. To se ale může změnit. Dirk Hilbert, primátor města Drážďany, se v polovině letošního září v Ústí nad Labem setkal s primátorkou Věrou Nechybovou a jejím náměstkem Pavlem Dufkem. Společně se dohodli, že vzájemnou spolupráci zahájí dvěma konkrétními kroky. V nejbližších týdnech vznikne projekt spolupráce žáků vybraných základních škol, který položí důraz na vzájemné poznávání a prohloubení jazykových znalostí němčiny. A také se chystá setkání odborníků z obou radnic, kteří si v první fázi vymění zkušenosti z dopravy, protipovodňové ochrany, rozvoje města (a dalších aktuálních otázek). Drážďany jsou Ústí nad Labem místopisně nejbližší, to ale neznamená, že by metropole Ústeckého kraje rezignovala na v minulosti uzavřenou smlouvu o partnerství se saským městem Chemnitz. Ke schůzce vedení obou měst by mělo dojít do konce roku.

*jis*

## Dny evropského dědictví 2016 – ocenění výherců

V úterý 27. září byly v Informačním středisku města Ústí nad Labem předány ceny vítězům soutěže pořádané u příležitosti akce „Dny evropského dědictví“.

Město Ústí nad Labem se ke Dnům evropského dědictví připojilo již po jednadvacáté. Ve dnech 3. – 11. září 2016 měli Ústečané a návštěvníci města možnost prohlédnout si na 28 památek, z nichž některé nejsou veřejnosti běžně přístupné. Památky navštívilo během těchto dní přes 14 000 návštěvníků.

I letos proběhla soutěž o atraktivní ceny. Podmínkou k zařazení do slosování byla návštěva alespoň 14 subjektů zapojených do této akce a prokázání se turistickým pasem s pamětními razítky. Do soutěže se opět zapojil velký počet účastníků, ze kterých pak bylo vylosováno 20 výherců.

Poděkování patří partnerům, kteří do soutěže věnovali hodnotné ceny, a to panu Růžičkovi, který věnoval dárkový rodinný voucher na atrakce Ústeckého podzemí, prohlídkové štolé Lehnschafter Mikulov za skupinovou VIP vstupenku a Zoologické zahradě Ústí nad Labem za jednorázovou rodinnou vstupenku. Kromě těchto prvních tří cen mohli účastníci soutěže získat dárkové předměty a propagační materiály města.

*oddělení cestovního ruchu ústeckého Magistrátu*

## Kruhové objezdy rozkvetou

Výběrové řízení na veřejnou zakázku „Osazení kruhových objездů, plochy u OD LABE a jejich údržba“ úspěšně proběhlo v srpnu, vítězná firma již na odstranění staré, nevyhovující zeleně, terénních i stavebních úpravách a výsadbě pracuje. Veřejná zakázka v hodnotě 1 086 758,71 Kč (bez DPH) vedle toho vítěze zavázala i k péči o novou podobu zeleně do roku 2019. Květiny a rostliny, kterými jsou kruhové objezdy právě osazovány, vybrala Klára Uličná z odboru dopravy a majetku ústeckého Magistrátu, absolventka Vyšší odborné zahradnické školy.

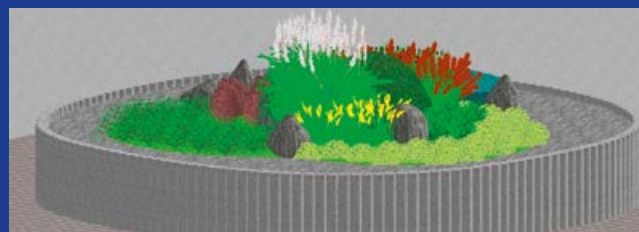


**KRUHOVÝ OBJEZD NA MASARYKOVĚ ULICI** Všimli jste si – sloup efektně ozdobila dvě patra závěsných květináčů. V květináčích jsou jednak plnokvěté pelargonie, jednak letničky s výrazným okrasným listem. Zimu květináče přečkají ve skladu, aby se s jarem na sloup vrátily s nově vypěstovanými květinami.



### KRUHOVÝ OBJEZD NA KLÁŠTI

Dosud zde rostla pouze tráva. Tu teď střídají trvalky, které zakryjí ukotvení sloupu hodin uprostřed. Na ploše kolem nich budou letničky, které na podzim vystřídají macešky.



**KRUHOVÝ OBJEZD V DOBĚTICÍCH** Obvodní prstenec zde tvořily palisády. Palisády zmizí, vystaví se nový pozvolný prstenec z dlažebních kostek. Ten obkrouží novou výsadbou okrasných trav, trvalek a kvetoucích keřů, například stále zeleného brslenu.

*jis*

*foto: archiv*

P. S. Další oživení centra města květinovou výsadbou a sadyovými úpravami se připravuje.



# Jaký bude areál na Klíši?

## Tvůrci studie prozradili první představy

ROZHOVOR S ING. PAVLEM GREGOREM A JAROSLAVEM KUPREM - REPREZENTANTY FIRMY, KTERÁ PŘIPRAVUJE STUDII NA NOVOU PODOBU VENKOVNÍHO AREÁLU PLAVECKÉ HALY NA KLÍŠI.



**V TERÉNU.** Ing. Pavel Gregor a Jaroslav Kupr při průzkumu venkovního areálu na Klíši.

### Co je největší předností a co největší slabostí tohoto prostoru?

Předností je rozhodně poloha. Poloha nad městem, poloha v zeleni, předurčující příjemný přírodní charakter areálu. Předností je i konfigurace, která dýchá duchem první československé republiky. Co se týče slabin, pak se zdá, že je to

nekoncepční vazba na rekonstruovaný krytý bazén. Když se postavíte dolů k dětskému bazénu a podíváte se směrem k šatnám nahoře, tak zjistíte, že než se dostanete nahoru, musíte překonat nemalý výškový rozdíl. A teď se vžijte do situace maminky s kočárkem anebo člověka na vozíku...

### Změníte ve studii i koridory cest v areálu?

První úvaha zní, že i vstup do areálu by měl mít důstojnější podobu. Po prověření majetko-právních vztahů k pozemkům se budeme snažit najít přirozenější cestu, která nebude překonávat velké výškové rozdíly a umožní provozně výhodnější nástup k převlékání.

### Co vše se může ve studii stát s bazénem pro plavce a co s bazénem pro děti?

Dětský bazén se pravděpodobně upraví tak, aby mohl být využit všemi věkovými kategoriemi, tzn. od dětí nejmenších až po pubescenty. Bazén pro plavce zůstane zachován – stále je hodně zájemců o klasické plavání. Doplní se proto atrakcemi, které by je upoutaly. Venkovní areál je zapotřebí obohatit i o další atrakce, jako je např. beach volejbalový kurt nebo pétangová plocha. Je ale možné, že nějaký bazének i přibude.

### Tobogány budou ústít do dětského bazénu?

Třeba nebudou ústít do žádného bazénu, ale do nového koryta. Tobogány a skluzavky by neměly narušit plaveckou část – v řadě měst se stala chyba, že při doplnění areálů o atrakce byla zabráněna velká část prostoru pro plavání. Když budeme navrhovat skluzavky, zřejmě využijeme přirozený výškový rozdíl, aby se nemusely budovat věže. Velký bazén by měl sloužit stejně jako v minulosti plavcům. Ke zvážení je jeho doplnění o relaxační zónu, včetně vodních atrakcí, ve svažitém úseku dna stávajícího bazénu.

### Jak upravíte zeleň?

Jsme přesvědčeni, že určitou rekvizicí získá prostor na atraktivitu, úvaha o kácení přitom bude minimální. Je lepší, když potřebné zastínění areálu vytváří příroda, než zbudované přístřešky. Prostor



**Z ARCHIVU:** naposledy si přírodní koupaliště návštěvníci užili v polovině července 2014. Pak bylo uzavřeno – rekonstrukce kryté haly se blížila.



venkovního areálu Plavecké haly na Klíši je spíše nadstandardní - docela veliký s poměrně značným místem na relaxaci, kterou lidé vyhledávají, když se jdou koupat.

**Bude přírodní koupaliště vybaveno nerezovými bazény?**

Bazénová technologie bude podle

prvních předpokladů kombinována. Je možné, že u menších bazénů bude navržena nerezová technologie. U řady venkovních bazénů je dnes používána i keramika, což může mít určitý historizující nádech. Přemýšlíme o všem a chceme, aby navržené řešení mělo zajímavou formu a vysokou kvalitu - právě s ohledem k cha-

rakteru a geniu loci stávajícího přírodního koupaliště.

**text a foto: Jitka Stuchlíková**

**P. S. Na budoucí podobě venkovního areálu na Klíši pracuje i velmi zkušený architekt a mladá architektka, která je i - plavkyní!**

## Co je studie

- Studie je jedna z nejdůležitějších částí projektové přípravy jakékoli stavby. Ve studii by měly být řešeny veškeré vazby na územní plánování, na provoz areálu, na dopravu lidí k areálu.
- Studie by měla nabídnout jak představu technickou o zamýšlené stavbě, tak i představu ekonomickou - tedy fundovaný odhad, kolik bude stavba stát a za jakou dobu se dá realizovat.

## Zkušenosti vítěze

CENTROPROJEKT GROUP, a.s., vítěz výběrového řízení města Ústí nad Labem na akci „Venkovní areál Plavecké haly Klíše – studie“, má specializovanou Divizi Aquaparky, bazény a bazénové technologie, která patří k předním českým dodavatelům návrhů a výstavby aquaparků, koupališť, rehabilitačních zařízení, wellness center. V poslední době například dokončila rekonstrukci krytého a venkovního bazénu v Rakovní-

ku. Pro město Louny připravuje projekt na rekonstrukci bazénu. Nyní pracuje na velmi zajímavém úkolu – totiž na rekonstrukci tří stovky metrů dlouhého koupaliště v Brně – Pisárkách, což by měla být investice přibližně za dvě stě milionů korun. Dalšími aktuálními úkoly Centroprojektu jsou rekonstrukce koupaliště v Krnově a nové venkovní koupaliště v České Lípě, jež zde navazuje na krytý bazén.



# Jak si vedou městské obvody?

CO MĚSTSKÉ ČÁSTI LETOS UDĚLALY PRO OBČANY, CO PRO OBYVATELE PLÁNUJÍ NA PŘÍŠTÍ ROK? S JAKÝM ROZPOČTEM HOSPODAŘÍ? NA CO PROSTŘEDKY MAJÍ, NA CO JIM SCHÁZEJÍ? PŘEDSTAVITELŮM OBVODŮ JSME POLOŽILI TŘI OTÁZKY. ZDE JSOU ODPOVĚDI, KTERÉ JSME DOSTALI.

• S jakým rozpočtem jste letos hospodařili, na co jste vydávali největší částky? • Bude se rozpočet na rok 2017, který předložíte zastupitelstvu Vaší městské části, v něčem lišit od rozpočtu letošního? • Co chcete v příštím roce především udělat pro občany?



## Bez dotace na investice obvod neudělá skoro nic



### **S jakým rozpočtem jste letos hospodařili, na co jste vydávali největší částky?**

Městský obvod Ústí nad Labem – Neštěmice má letos schválený rozpočet ve výši zhruba 51 milionů korun. I když se to na první pohled může zdát jako vysoká částka, drtivá většina těchto peněz je určena na provoz. Jsou v ní zahrnuty peníze na provoz úřadu, péči o zeleň, svozy odpadů a mnoho dalšího. Na investice nám z této částky zbyval zhruba jeden milion korun, což je pro druhý největší obvod ve městě zoufale málo. Z těchto peněz bychom měli investovat do hřišť, chodníků, připravovat projektové dokumentace, což je fakticky nereálné.

Město Ústí nad Labem nám letos poskytl investiční dotaci 5 milionů korun. Všechny tyto peníze jsme investovali do oprav chodníků, které jsou opravdu často v zoufalém až havarijním stavu. Do některých se neinvestovalo dvacet a více let a podle toho také vypadají. Díky dotaci se nových chodníků dočkali obyvatelé Výstupní nebo Opletalovy ulice, nový chodník je také u zdravotního střediska v Mlýnské ulici. Mezi domy v téže ulici jsou od léta také nové dětské hrací prvky, které jsme získali darem od soukromé společnosti. Mimo to jsme letos nechali zpracovat studii parkování

a dopravní obslužnosti na sídlišti Skalaka. Pokud by se nám pro tento projekt podařilo najít podporu města, mohlo by vzniknout zhruba 200 parkovacích míst a velmi neutěšenou situaci na sídlišti alespoň trochu zklidnit.

Neštěmice mají ještě příjem z pronájmu svých 380 obecních bytů, jediných, které zbyly po plošné privatizaci. Téměř všechny peníze vybrané na nájmech investujeme do našich bytů zpátky. Razíme názor, že každý se musí o svůj majetek správně a dostatečně starat. Jen běžné opravy nás letos stojí 2,2 milionu korun. Letos do 40 bytů nakoupíme nové kuchyňské linky a do dalších nové baterie, sporáky a další zařízení. Přibližně 1,1 milionu stojí kompletní rekonstrukce bytů a dalších 5 milionů je určeno na větší investice, jako například opravy střech, výměny oken nebo zateplení. Letos také zateplujeme budovu zdravotního střediska v Hluboké ulici.

### **Bude se rozpočet na rok 2017, který předložíte zastupitelstvu Vaší městské části, v něčem lišit od rozpočtu letošního?**

Na rozpočtu pro příští rok už pracujeme. To, jaká bude jeho finální podoba, záleží na tom, jak bude vypadat rozpočet města Ústí nad Labem a jak vysokou dotaci

městské obvody dostanou. Věřím, že vedení města i zastupitelé pochopili, že městské obvody nemohou bez investiční dotace dělat téměř nic, protože na to zkrátka nemají peníze. V posledních letech byly obvody finančně zanedbávané a to se bohužel podepsalo na jejich vzhledu. Jsou to obvody, které nejlépe znají potřeby svých obyvatel a nejlépe vědí, kam je nutné investovat.

### **Co chcete v příštím roce především udělat pro občany?**

Rádi bychom pokračovali v opravách chodníků. Desítky jich potřebují generální rekonstrukce. Chceme se ale i více zaměřit na dětská hřiště. Doplnit a opravit ta stávající a pokud možno vybudovat alespoň jedno dvě nové. Víme, že lidé volají po hřištích především na sídlištech a my bychom je rádi postavili. Ale velmi často nás limitují sítě, tedy plyn, kanalizace nebo vodovodní potrubí, a hledáme doslova centimetry, kam je možné prvky umístit. A samostatnou kapitolou jsou neustálé opravy současných hracích prvků, které nám neustále ničí vandalové.

**Yveta Tomková (Vaše Ústí),**  
starostka MO  
Ústí nad Labem - Neštěmice





# Na údržbu zeleně bude třeba navýšit finance



## **S jakým rozpočtem jste letos hospodařili, na co jste vydávali největší částky?**

Městský obvod Ústí nad Labem – Severní Terasa má pro letošní rok 2016 schválený rozpočet ve výši zhruba 50 miliónů korun. Z této částky je přibližně 45 miliónů korun určeno na provozní výdaje, tj. peníze na provoz úřadu, péči o zeleň, náhradní svazy odpadů, opravy a údržbu majetku, mzdy zaměstnanců a odvody za veřejně prospěšné pracovníky, opravy a údržbu techniky a mnoho dalšího. Zajišťujeme pouze to nezbytné, na opravy majetku a rekonstrukce bychom potřebovali další finance. V minulých letech i v současné době se náš obvod potýkal a stále potýká s nedostatkem financí právě pro opravy a zejména pro nové investice. Protože se dlouhodobě opravovalo jen to nejnnutnější, co bylo už v havarijním stavu, je v současnosti velká potřeba a pro nás zároveň prioritou zrekonstruovat mnoho rozbitých chodníků, cest a schodišť, nemluvě o nutné rekonstrukci budov, které spravujeme. Bohužel přibližně patnáct let musel každoročně městský obvod sám dofinancovat provoz o cca 5,5 miliónu korun ročně. Tyto peníze potom chyběly na další rekonstrukce budov a majetku, který má úřad ve správě. Kdyby byly zohledněny skutečné náklady na provoz městského obvodu, mohli bychom investovat a opravovat podle potřeb bez požadavků na město. V loňském roce i letos jsme v rozpočtu obvodního úřadu neměli žádné finance na nové investice a na přípravu projektů.

Magistrát nám v roce 2015 poskytl finanční prostředky ve výši 2,5 miliónu korun na výstavbu parkoviště v ul. Stavbařů pro 96 aut, které jsme zprovoznili v srpnu 2016. Letos poskytlo město Ústí nad Labem investiční dotaci ve výši 5 miliónů korun. Částka byla rozdělena na rozšíření a výstavbu necelých sto parkovacích míst v Doběticích (pokračují přípravy realizace) a na rozšíření dětského hřiště v Centrálním parku o Lanové centrum Tarzánek pro děti.

Z finančních zdrojů našeho MO jsme letos zrekonstruovali chodník v ul. Stříbrnická, Maková, Stavbařů a do konce roku to bude ještě spojka mezi ul. Poláčkovou a Brandtovou. Dále jsme opravili schodiště v ul. Zajícova, Švestková a Brandtova, postupně natíráme zábradlí v celém obvodu. Na ÚMO jsme vyměnili vchodové dveře za bezbariérové a splňující bezpečnostní požadavky a zastaralé osvětlení za energeticky méně náročné. Nezbytně nutné bylo částečné obnovení kamerového systému v okolí úřadu a Centrálního parku. Kompletní modernizaci prošlo dětské hřiště V Klidu, které jako jediné bylo ještě v původním nevyhovujícím stavu.

## **Bude se rozpočet na rok 2017, který předložíte zastupitelstvu Vaší městské části, v něčem lišit od rozpočtu letošního?**

Na přípravě rozpočtu pro rok 2017 nyní pracujeme.

## **Co chcete v příštím roce především udělat pro občany?**

V příštím roce se chceme zaměřit

na vybudování a rozšíření dalších parkovacích míst a pokračovat v dalších nezbytných rekonstrukcích chodníků a schodišť napříč obvodem a mnohé další. Chceme vyjít vstříc požadavkům našich občanů a např. v Doběticích vybudovat zcela nové dětské hřiště. Letošní rok ukázal, že budeme potřebovat navýšit finanční prostředky na údržbu zeleně a ořezy stromů a keřů. Všichni chceme žít v upraveném a bezpečném prostředí, pravidelné na sebe navazující seče a upravené dřeviny jsou v dnešní době pro všechny občany již běžným a očekávaným standardem. Také nás čeká navýšení financí na mzdy zaměstnanců, ke kterému dojde nařízením vlády od 1. 11. 2016. Pokud shrneme zaměření našich plánů pro příští rok, pak je stěžejní řešení problematiky parkování, rekonstrukce a investice do chodníků a schodišť, vyžití pro děti a upravená zeleň. Rádi bychom také pokračovali v tradičních akcích pořádaných v Centrálním parku.

Podle toho, jak vysokou dotaci dostanou jednotlivé městské obvody, bude vypadat konečná podoba rozpočtu pro příští rok. Všichni zastupitelé jsou zároveň také občany tohoto města, žijí v jeho jednotlivých částech, sami určitě znají potřeby občanů a vnímají nezbytnost podpořit finanční investice do městských obvodů tak, aby se mohly dále rozvíjet a všem se nám v nich lépe žilo.

**Mgr. Renata Zrníková (Vaše Ústí),**  
starostka MO  
Ústí nad Labem - Severní Terasa







# Chceme se zaměřit na opravy a rekonstrukce budov



## S jakým rozpočtem jste letos hospodařili, na co jste vydávali největší částky?

Pro rok 2016 byly ve schváleném rozpočtu MO Střekov rozpočtovány výdaje v celkové výši 40.327 tis. Kč. V kulturní oblasti se podařilo finančně podpořit řadu akcí, např. Střekovský ples, hudební festival Mezi Dvorcí, Den vína v Brné, Zažít město jinak, dvě oslavy Dne dětí. Na podzim proběhne Střekovská drakiáda, v závěru roku rozsvícení vánočního stromu. Znovuobnoveny byly občanské obřady – vítání občánků, gratulace víceletým seniorům a jubilejní svatby.

V oblasti péče o vzhled obce realizujeme v současné době projekt ozeleňování vnitrosídlištní plochy v Truhlářově ulici. Dokončit chceme náhradní výsadbu zeleně v ul. Železničářská a v parku naproti soudu a rovněž instalaci a zprovoznění radarů rychlosti (z důvodu zpomalení dopravy) v lokalitách Svádov, Olšinky, Brná, Sebuzín a Kojetice.

Letos se náš úřad potýkal s velkými problémy v oblasti zajištění funkčnosti vzhledem k čteným personálním odchodům úředníků. Dnes ale

můžeme říci, že během letního období se již úřad podařilo stabilizovat díky proběhlým výběrovým řízením a přijetí nových pracovníků, kteří se velmi rychle zapracovávají a řeší nárůst požadavků občanů, ale i hříchy z minulých období. V souhrnu lze ale říci, že někdy s většími, jindy s menšími problémy se úřad MO Střekov vždy snažil vypořádat s úkoly v rámci samosprávy MO, ale i v rámci přenesené působnosti.

## Bude se rozpočet na rok 2017, který předložíte zastupitelstvu Vaší městské části, v něčem lišit od rozpočtu letošního?

Předpokládáme rozpočet na rok 2017 ve stejné výši jako na rok 2016.

## Co chcete v příštím roce především udělat pro občany?

Obecně: udržet stabilitu úřadu a řádně plnit všechny úkoly na něj kladené, pokud možno znovuobnovit a zkvalitnit důvěru občanů v úředníky obvodu a pokračovat ve finanční podpoře kulturních akcí v našem obvodu.

V oblasti správy obecního majetku se chceme zaměřit na rekonstrukce

a opravy budov ve správě MO, zejména nás čeká rekonstrukce objektu v Kamenné ulici. Rovněž bychom chtěli dle finančních možností realizovat opravy nebytových prostor v objektu Žukovova 8 a zlepšit jeho stav tak, aby poskytoval lepší komfort stávajícím nájemcům, a zároveň přivedl nové nájemce do prostor, které jsou v tuto chvíli nepronajímáné. Zapomínat nechceme ani na bytové domy, které spravujeme. Průběžně probíhají provozní opravy a údržba. Je výhodou, že celý bytový fond je konstantně pronajímán. S čím se budeme muset během příštího roku vypořádat, je nový Zákon o sociálním bydlení a příspěvku na bydlení, který vstoupí v platnost během roku 2017. V oblasti péče o vzhled obce chceme v příštím roce realizovat nová parkovací místa v ul. Tolstého, rozšířit možnost využití dětských hřišť osazením nových a bezpečnějších prvků. Zaměříme se také na zintenzivnění údržby veřejné zeleně a zajištění veřejného pořádku.

**Viktor Malinkovič (KSČM)**  
místostarosta  
MO Ústí nad Labem - Střekov







## Zábava, spousta zážitků, noví kamarádi

TO VŠE NAŠLO PĚTAČTYŘICET DĚTÍ Z DĚTSKÝCH DOMOVŮ ZE SEVERNÍ TERASY, STŘEKOVA A KRÁSNÉ LÍPY.

**S**etkání v krásném prostředí Českého Švýcarska se uskutečnilo pod záštitou starostky městského obvodu Ústí nad Labem – Severní Terasa Renaty Zrníkové. „Nápad připravit setkání vznikl už před pár měsíci při jednání s předsedkyní Českého statistického úřadu Ivou Ritschelovou, která již roky podporuje Dětský domov na Severní Terasě. Pro děti, které dosud neměly v životě příliš štěstí, to byla možnost poznat nové přátele, užít si volný čas a skvěle se na začátku školního roku pobavit,“ říká Renata Zrníková. Do přípravy pestrého programu se za-

pojil i Dům dětí a mládeže v Ústí nad Labem. A program víkendového setkání v Krásné Lípě byl opravdu zajímavý – děti se zápalem soutěžily ve sportovní olympiádě, navštívily interaktivní výstavu Domu Českého Švýcarska v Krásné Lípě a zřejmě největším a zároveň nejsladším zážitkem byla exkurze v Čokoládovně Mana. Seznámily se s ruční výrobou bonbónů z pravé belgické čokolády a dokonce si samy zhotovily svoji vlastní čokoládu. Poslední večer byl zakončen táboračkem a opékáním vuřtů. Celý víkend s dětmi strávili nejen ředitelky domovů a jejich vychovatelé,

ale i starostka Zrníková, profesorka Iva Ritschelová a ředitel DDM Jan Eichler. „Obrovské poděkování za obětavou práci patří všem, kteří se o děti pečlivě starají a vedou je jejich životem. To nejcennější, co můžeme my dospělí dětem dát, je vlastní čas a láska,“ dodává Renata Zrníková.

Svými výrobky podpořila víkendové setkání dětí pekárna Inpeko, spol. s r. o. a obchod Globus Ústí nad Labem, kterým patří poděkování

*Pavla Kopáčová  
foto: autorka*

## Rok dobra

NOVÝ PROJEKT NA ZŠ STŘÍBRNICKÁ.

Prostřednictvím celoročního projektu zamýšlí ředitel školy Mgr. Michal Ševcovic děti naučit, aby pomáhaly ostatním a vykonávaly dobré skutky. Jedním z bodů je pomoc prvňáčkům začlenit se do školy bez větších problémů a vytvořit jim pocit bezpečí tím způsobem, že každý dostane svého velkého kamaráda - průvodce a ochránce. Mezi další aktivity může patřit návštěva psiho útulku a venčení pejsků, možná je i návštěva domova pro seniory - vše záleží na aktivitě a zájmu dané třídy. V průběhu roku společně podniknou několik dalších akcí, jako třeba Společné vaření, Vánoční tvoření nebo Den dětí. Spolupráce mladších a starších žáků ve škole se stává velmi důležitou součástí prevence proti šikaně.

*text a foto pk*







# Modernizace městské hromadné dopravy pohledem čísel

DOPRAVNÍ PODNIK MĚSTA ÚSTÍ NAD LABEM, A.S., POŘÍDIL V LOŇSKÉM ROCE 26 NOVÝCH TROLEJBUSŮ.

Jednalo se o 16 vozidel nízkopodlažních kapacitních trolejbusů délky 15 metrů Škoda 28 Tr Solaris a 10 vozidel nízkopodlažních kloubových trolejbusů délky 18 metrů Škoda 27 Tr Solaris. Dále bylo pořízeno 30 autobusů Iveco Urbanway na pohon CNG délky 12 metrů. Cílem bylo obnovit vozový park Dopravního podniku města Ústí nad Labem, a.s., a tím poskytnout cestujícím větší komfort cestování. Záměrem bylo rovněž přizpůsobit vozový park obyvatelům se sníženou schopností pohybu a orientace.

## OMLAZENÍ

V roce 2016 tak každý všední den vyrazilo do ulic města celkem 812 spojů, které byly z 95% obsluhovány nízkopodlažními autobusy a 1166 spojů, které byly z 39% obsluhovány nízkopodlažními trolejbusy. Před obnovou vozového parku patřil Dopravní podnik města Ústí nad Labem, a.s., se svým vozovým parkem k nejstarším v České republice. Před částečnou obnovou bylo průměrné stáří trolejbusů 17 let a autobusů 12 let. Díky nákupu nových vozidel se podařilo snížit průměrné stáří u vozidel nasažených ve městě Ústí nad Labem přibližně o 5 let.

## SNÍŽENÍ EMISÍ

Dalším aspektem obnovy je ekologie provozu městské hromadné dopravy a dopad na naše životní prostředí. Moderní doba sebou přináší moderní technologie a my se neustále snažíme zkvalitňovat naše služby. K tomu patří i působení na naše okolí například v podobě exhalací. Nejenom, že provozujeme 91% nízkopodlažních autobusů, ale 60% těchto autobusů jezdí na stlačený zemní plyn (CNG) a rapidně se tak snižují emise výfukových plynů.

## DALŠÍ EFEKTY

Kromě těchto hlavních cílů mělo pořízení nových trolejbusů rovněž pozitivní vliv na snížení provozních nákladů MHD.

**Hledáme řidiče a řidičky MHD!**

Stabilní zaměstnání a hlavně práce, která má smysl.  
Přihlas se na [www.dpmul.cz](http://www.dpmul.cz) nebo na telefonním čísle **475 652 106**.

„Obnova vozového parku musí pokračovat, jinak Dopravní podnik bude postaven před analogický problém jako v minulosti,“ říká výkonný ředitel společnosti Ing. Libor Turek Ph.D. Na základě požadavku DPMŮL mají ústecké „sedmadvacítky“ oproti dosud vyrobeným trolejbusům 27 Tr specifikaci v podobě poháněné prostřední nápravy, což by mělo přinést zlepšení jízdních podmínek v náročném kopcovitém terénu, a to zejména v zimním období.

**Ing. Luboš Heřman,**  
tiskový mluvčí DPMŮL

foto: Dopravní podnik města Ústí nad Labem



# Krásu podzimní přírody si poneseme v duši



**B**ydlím poblíž Labské cyklostezky, kde bývá o víkendech při slunečném počasí velmi živo, občas z toho pramení nervozita i riziko kolize cyklistů, chodců či bruslařů. Cyklotrasy v Krušných horách jsou podstatně klidnější a mají zas zcela jinou atmosféru. V zimních měsících horská střediska Adolfov a Telnice praskají ve švech pod náparem aut i lyžařů. Oblíbené běžkařské trati jsou plné života. Stejně trasy se dají na jaře, v létě i na podzim využít k cykloturistice.

## NEJPRVE CYKLOBUSEM...

Zadní Telnice je spojená s Adolfovem dvěma okruhy. Západním, takzvaným Českým kolem, a východním Ruským kolem. České kolo vede většinou lesem a je 7,5 km dlouhé. Lesní cestu využívají Lesy České republiky, je zpevněná, není náročná, dá se po ní jet pohodlně i autem. Je zajímavé, že v novějších mapách tyto dvě, domorodci oblíbené trasy, nenajdeme.

Dopravní podnik města Ústí n/L provozuje 2 víkendové cyklobusové linky do turistických oblastí - linku 21 do Petrovic a Tisé a linku číslo 20 na Zadní Telnici a Adolfov. Část tra-

sy obou cyklobusů je společná. (Další podrobnosti jsou na webu dopravního podniku).

## ...A PAK NA KOLE

O jedné letošní zářijové neděli jsem se vypravila cyklobusem na Adolfov. Autobus z Ústí v 9 hodin dopoledne byl téměř plný. Překvapilo mě, že většina cestujících se zná, jezdí pravidelně – panovala tu taková rodinná atmosféra. Páni řidiči byli ochotní a příjem-



ní – profesionální. Jen rodiče s dětmi chyběli. To myslím, že je škoda. Projely jsme s kamarádkou České kolo, zbyl čas i na kochání se krajinou – do kopce my raději pěšky a pak výborný oběd v jedné z místních restaurací. Cyklobusem zpět jsem jela zcela sama. Zdatnější to nejspíš zvládnou na kole, dá se jet i mimo frekventované silnice od telnického vlakového nádraží přes Bánov, Habrovice a Skorotice – to už jsme v Ústí.

Cyklobusy letos jezdí o víkendech do 30. října. Máme tedy ještě šanci je využít. Linkový autobus je též vybaven nosiči na kola, ale kapacita je omezená na 6 kol, cyklobus zvládne až 45 kol. Zbývá nám jen doufat, že babí léto bude, a to co nejdéle, a krásu podzimní přírody si poneseme v duši.

**MUDr. Michaela Vaňková (ČSSD)**  
foto: archiv

*P. S. Součástí webu statutárního města Ústí nad Labem je Portál pro volný čas, kde najdeme i cykloportál, který obsahuje velmi podrobné, a pro zájemce o cyklistiku v okolí města Ústí nad Labem užitečné informace, mapy, videa.*



# Pozvánka na podzimní procházku

JEDNÍM ZE ZAJÍMAVÝCH TIPŮ JSOU NAUČNÉ STEZKY Z VÝLETNÍHO ZÁMEČKU VĚTRUŠE.

**N**aučná stezka Větruše – Vrkoč Vás dovede přes malebná vyhlídková místa kolem Vaňovského vodopádu až k evropské raritě v Českém středohoří - národní přírodní památce Vrkoč. V současné době zde postupně probíhá obnova poničených naučných tabulí. Vydáte-li se ale od Větruše opačným směrem, po místní červené trase Fibichovou ulicí ke středověkému popravišti, narazíte na letošní novinku - naučnou stezku vedoucí od popraviště k areálu Ústeckého podzemí. Cesta je obnovenou historickou stezkou, která byla letos osazena čtyřmi naučnými tabulemi o dramatické historii této části města a přírodních podmínkách.

Každá naučná stezka nabízí něco jiného, ale obě jsou zajímavým tipem na výlet nebo procházku do přírody na dosah ruky. Délku a průběh obou stezek si můžete porovnat například na turistické mapě na [mapy.cz](http://mapy.cz), kam už byla i nová stezka zanesena, nebo v nově vydaném letáku, který je k dispozici v Informačním středisku města na Mírovém ná-



městí. Aby byly nové informace kompletní a přehledné, je připravena obnova i hlavní turistické mapy u rozcestníku na Větruši.

*text a foto: oddělení cestovního ruchu ústeckého Magistrátu*

## Víte, kdo vede celostátní anketu Strom roku 2016? Břestovec ze Smetanových sadů!



**M**ěsto Ústí nad Labem, které sto čtyřicet let starý strom do této soutěže přihlásilo, děkuje všem, kteří břestovci dali již 5 267 hlasů.

Připojit se můžete i Vy – anketa končí 10. října 2016. Podpisové archy jsou na magistrátu Ústí nad Labem, na radnicích všech městských částí, v Informačním středisku města (Mírové náměstí, přízemí Paláce Zdar), ve stanicích lanové dráhy, v pokladně Zoo Ústí n/L anebo v Plavecké hale na Klíši.

Výsledky celostátní ankety, z níž strom na prvním místě postoupí do soutěže Evropský strom roku 2017, můžete sledovat na webu <http://stromroku.cz/>

*jis  
foto: archiv*

## Ústí hledá vánoční stromy

*Milí občané,*

*neroste někomu z vás na pozemku strom, který byste mohli a chtěli věnovat městu Ústí nad Labem? Na Lidickém náměstí je možné usadit strom o maximální výšce 10 m (dva metry se usazují pod zem, osm metrů je nad zemí). Strom na Mírovém náměstí měřívá 14 metrů i více. V obou případech je podmínkou rovný kmen bez prasklin, či hniloby kmene, samozřejmostí je také zavětvení stromu a vzhled. Pro vánoční strom vyhovují smrky, případně jedle, ostatní druhy podle posouzení vzhledu (např. dobře zavětvěné*

*borovice). Důležitá je rovněž dostupnost darovaného stromu pro techniku - návěs a jeřáb nejsou drobečkové a už vůbec ne terénní draci. V městských lesích stromy tohoto typu momentálně nejsou k dispozici, proto se obracíme na vás. Případné nabídky prosím adresujte Rostislavu Rokosovi, správci Městských lesů, telefon 475 271 797, e-mail [rostislav.rokos@mag-ul.cz](mailto:rostislav.rokos@mag-ul.cz)*

*Děkujeme.*

*jis*





# Nejúspěšnější ústecký kolektivní sport? Historicky volejbal



PŘÍPRAVA probíhala i na antuce v Dřevěnicích.

**P**od hlavičkou Chemičky a později Setuzy získal třikrát titul Mistra ČR, třikrát vybojoval první místo v Českém poháru a startoval i v evropských pohárech včetně Ligy mistrů.

## VZESTUP A PÁD

V řadách volejbalového klubu se vystřídal mnoho reprezentantů Československa a později i České republiky, kteří se účastnili mistrovství Evropy, mistrovství světa i olympijských her. Jmenovat jen některé si netroufám, za dobu existence klubu takových hráčů bylo mnoho.

Z trenérů vrytých do paměti volejbalistů a fanoušků lze vzpomenout Václava Hajného a Zdeňka Pommera, kteří jsou spojeni s největšími úspěchy klubu. Mezi funkcionáři, kteří se zasloužili o fungování ústeckého volejbalového klubu, figurují jména Koukal, Tesar, Tvrdík, Javůrek, Hamrlík. Smutné období ústeckého volejbalu nastalo po odstoupení Setuzy od sponzorování a lze říci, že dodnes se nenašel podobný partner, který by klubu dal ambice vrátit se na čelo českého volejbalu a případně startovat i v evropských pohárech.

## SÁZKA NA MLÁDEŽ

Současnost klubu je zaměřena ve velké míře na mládež. Zájem dětí o tento kolektivní sport je enormní a ve spojení s moderním beach volejbalem nestačíme pokrývat poptávku. V ratingu sportů ministerstva školství a olympijského výboru se volejbal posunul na třetí místo za fotbal a hokej, což se - jak doufám - projeví

### Rozpis zápasů SKV ÚL – 2016-17

Rozpis domácích zápasů UNIQA volejbalová Extraliga - Muži (2016/2017)

2. kolo	22.10.	17:00	SKV Ústí nad Labem - VK Ostrava, s.r.o.
5. kolo	5.11.	17:00	SKV Ústí nad Labem - VK Benátky nad Jizerou
7. kolo	15.11.	18:00	SKV Ústí nad Labem - Fatra Zlín
12. kolo	30.11.	18:00	SKV Ústí nad Labem - ČEZ Karlovarsko
9. kolo	3.12.	17:00	SKV Ústí nad Labem - Kladno volejbal cz
11. kolo	15.12.	18:00	SKV Ústí nad Labem - AERO Odolena Voda
14. kolo	14.1.	17:00	SKV Ústí nad Labem - VK Euro Sitex Příbram
15. kolo	21.1.	17:00	SKV Ústí nad Labem - VK Jihostroj Č. Budějovice
17. kolo	4.2.	17:00	SKV Ústí nad Labem - Volejbal Brno
19. kolo	11. 2.	17:00	SKV Ústí nad Labem - Volley Team ČZU Praha
21. kolo	4. 3.	17:00	SKV Ústí nad Labem - VK Dukla Liberec

i na výši dotací od těchto subjektů a pomůže to i ústeckému volejbalu. Mládežnická družstva startují v celostátních soutěžích již od mini volejbalu (6-7 let) přes mladší žáky (start na Mistrovství republiky ČR) starší žáky (start v Českém poháru), kadety (účast v extralize ČR) až po juniory (1. liga ČR). Na přízeň regionálních politiků si zatím stěžovat nemůžeme. Podpora mládežnického sportu od Ústeckého kraje i od města Ústí nad Labem je na vysoké úrovni. Bez této přízně bychom se nemohli věnovat tak velkému počtu dětí.

## POSILY ZE SVĚTA

Ambice dospělého týmu, startujícího dlouhodobě v extralize ČR, jsou skromné: udržet v Ústí nad Labem naši nejvyšší volejbalovou soutěž a letos - po radikálních změnách v kádru týmu - se pokusit konečně posunout k účasti v play-off extraligy ČR. K tomu nám má pomoci angažování tří cizinců ze zámoří - z Austrálie, Brazílie a USA. Je to pro Ústí zcela nová zkušenost, která - jak doufáme - bude ku prospěchu atraktivitě ústeckého volejbalu jak pro diváky, tak i mládež. To, co ústeckému volejbalu dlouhodobě chybí, je generální sponzor - ekonomicky silný partner, který by finančně zabezpečil výkonnostní posun „A“ týmu.

**Mgr. Miroslav Příkrýl,**  
předseda SKV Ústí nad Labem  
foto: archiv SKV Ústí nad Labem

## — Dobrá muška —



Bára Chovancová, členka sportovně střeleckého klubu SSK Ústí nad Labem, se na **Mistrovství ČR pro rok 2016** v kulových zbraních umístila na druhém místě. V základním závodě obsadila dělené druhé/třetí místo se shodným výsledkem, po kterém následoval rozstřel. V něm si naše svěřenkyně vedla mnohem lépe a tím si vystřílela stříbrnou medaili.

Tomáš Bláha



# Hokej k Ústí nad Labem patří

ROZHOVOR S VLADIMÍREM EVANEM, SPORTOVNÍM ŘEDITELEM HC SLOVAN ÚSTÍ NAD LABEM



**Jsou všechny podmínky pro potenciální účast v extralize - tedy technické zázemí, mládežnické týmy, tréninkové podmínky, finanční situace – splněny?**

Poprvé v historii postoupil Slovan Ústí nad Labem do extraligy v ročníku 2006/2007. V letošním ročníku WSM ligy 2016/2017 od tohoto historického postupu uplynulo deset let. Už tehdy některé podmínky extraligy ústecký zimní stadion nesplňoval a za posledních deset let se podmínky pro extraligové stadiony ještě zpřísnily. Tréninkové podmínky pro lední hokej jsou jak pro mládež, tak pro seniory na ústeckém zimním stadionu oproti jiným klubům na velice nízké úrovni. Zimní stadion je z diváckého hlediska atraktivní, ale zázemí pro hráče i diváky by mělo být na vyšší úrovni. Z hlediska finančního se Slovan řadí ve druhé nejvyšší soutěži, kterou hraje, mezi týmy s nižším rozpočtem. Extraligový rozpočet je v současných ústeckých podmínkách nereálný, nicméně

všichni pracujeme na tom, aby se finanční situace klubu postupně zlepšovala. Velký podíl na rozpočtu Slovanu má i město Ústí nad Labem, bez kterého by v současnosti Slovan těžko sestavoval rozpočet, ale to se týká asi všech velkých klubů v našem městě.

**Jak proběhla příprava pro tento ročník I. ligy?**

Příprava se nám ze sportovního hlediska vydařila, ale až soutěž samotná ukáže sílu jednotlivých týmů. Po loňském nečekaném úspěchu odešli někteří hráči mužstva jako P. Tenkrát, D. Tůma nebo J. Kuchler. Jsem přesvědčen, že se nám podařilo tím vhodně doplnit a věřím, že budeme opět ústeckým fanouškům dělat radost.

**Město sice sportu fandí, ovšem dluhová past, ve které se pohybuje, příliš velkou pomoc neumožňuje. Přesto - dočká se Ústí nad Labem druhé ledové plochy?**

O druhé ledové ploše se v Ústí nad Labem hovoří několik let. Jsme jediné krajské město, které má doposud jednu ledovou plochu. Přitom zájem o využití ledové plochy není jen ze strany hokejového klubu. Zájem o ledohodiny stoupá i ze strany krasobruslení, hobby teamů, škol a široké veřejnosti. I menší města mají k dispozici dvě ledové plochy, někde i s celoročním provozem. Současné vedení města na základě koncepce sportu připravuje různé varianty podpory ústeckých sportovišť, včetně varianty vybudování multifunkční haly s druhou ledovou plochou.

**Ústí n/L je specifické tím, že kluby nemají takovou fanouškovskou základnu jako kluby v jiných městech. Co byste ústeckým divákům vzkázal?**

Já si nemyslím, že by jednotlivé ústecké kluby neměly svoji fanouškovskou základnu. Je ale nutné neustále s diváky marketingově pracovat. Myslím si, že jako klub máme v této oblasti rezervy, ale i to je otázka finančních možností. Mně osobně se z ústeckých klubů marketingově líbí nejvíce Sluneta. Samozřejmě, že největším tahákem na stadiony jsou výsledky. Důkazem jsou zápasy play – off v závěru loňské sezóny, kdy stoupla návštěvnost na jednotlivá utkání ústeckých hokejistů na 5000 diváků. Divákům bych chtěl vzkázat, že si jejich podpory velice vážíme a že nás návrat jejich důvěry v hokejový klub, který letos slaví 70. výročí svého založení, těší.

**PaedDr. Petr Brázda,**  
(KSČM)  
foto: archiv







**HC Slovan Ústí nad Labem**  
Official page

**Pozvánka na ligová utkání:**

Sobota	24.9.2016	České Budějovice	17.00
Středa	28.9.2016	Havířov	18.00
Pondělí	3.10.2016	Slavia	18.00
Sobota	8.10.2016	Třebíč	17.00
Středa	12.10.2016	Most	18.00
Středa	19.10.2016	Frydek-Místek	18.00
Sobota	22.10.2016	Litoměřice	17.00
Sobota	5.11.2016	Benátky n. J.	17.00
Sobota	12.11.2016	Kladno	17.00
Středa	16.11.2016	Jihlava	18.00
Sobota	26.11.2016	Kadaň	17.00
Pondělí	5.12.2016	Přerov	18.00
Sobota	10.12.2016	České Budějovice	17.00
Sobota	17.12.2016	Havířov	17.00
Pátek	30.12.2016	Slavia	Bude upřesněno

## Z historie ústeckého hokeje

Když se v roce 1946 naše město začalo zaplňovat novými obyvateli, postupně vznikaly i nové sportovní kluby. Někteří členové tenisového klubu se rozhodli pod názvem LTC Ústí nad Labem založit hokejový oddíl a přihlásit se do soutěže. Hrál se na městském stadionu v místech, kde je dnes beach volejbalový areál. Hřiště mělo přírodní led, zimy byly tenkrát tužší, a správce, pan Nitka, občas vykouzlil vedle hřiště i velikou ledovou plochu pro volné bruslení. Samozřejmě, toužilo se po ledu umělém - toho se hokejisté dočkali až v padesátých letech, i když kluziště dlouho nebylo zastřešené.

*PaedDr. Petr Brázda  
(KSČM)*

## Dárek k narozeninám potěší futsalisty i diváky

DO NÁZVU NEJSTARŠÍHO AKTIVNÍHO FUTSALOVÉHO KLUBU V ČR SE DOSTAL NÁZEV NOVÉHO GENERÁLNÍHO SPONZORA.

„Klub získává novou image, do nadcházející sezóny půjdeme i s novým logem, stanou se z nás titáni,“ informuje Lukáš Vobecký. Klub před sezonou opustil nejproduktivnější hráč druhé ligy Lukáš Krok, který se prosadil do kádru prvoligového nováčka z Litoměřic. Ústečané však nezaháleli a tým posilovali – tak, aby se konečně přiblížili vysněné medaili. „Přišli jsme o nejlepšího střelce, ale na druhou stranu získali nové hráče, kteří v přípravě vypadali velmi dobře. Tréninky vede Rodrigo Taverna. A co se týká ambic pro nadcházející ročník, nechceme mít starosti se záchranou, letos bude soutěž extrémně vyrovnaná,“ upozorňuje manažer týmu Lukáš Vobecký.

Gold Combix Ústí nad Labem oslaví začátkem roku 2017 pětadvacáté výročí od založení. Jako dárek přijede do Ústí národní tým, který zde v únoru sehraje přátelské utkání s Rumunskem. „Jsem rád, že se nám to podařilo, je to odměna za naši práci. Hlavní oslavy proběhnou v březnu, už se těšíme na setkání s hráči ze slavné minulosti,“ dodává Lukáš Vobecký.

Juniorské výběry poprvé v historii okusí nejvyšší soutěž, když do krajské metropole přicestují například obě pražská „S“. V Ústí nad Labem je však velký problém s hala-



mi a tak celková příprava není snadná. „Juniorka určitě není mezi ligovou smetánkou bez šance, máme šikovné mladíky. S přípravou je to horší, i naše „áčko“ musí sezonu odehrát v Krásném Březně a tam to diváky netáhne. V loňské sezoně jsme ale ve druhé lize měli v průměru nejvíce diváků,“ uzavírá Lukáš Vobecký.

*Lukáš Kinkor*



# Dárkem bude lavička Václava Havla

OD PRVNÍM LETOŠNÍM ZÁŘIJOVÉM DNI UPLYNULO DESET LET OD ZALOŽENÍ FILOZOFICKÉ FAKULTY UNIVERZITY J. E. PURKYNĚ V ÚSTÍ NAD LABEM.

**D**esetileté výročí fakulty přichází shodou okolností v roce, kdy by se v říjnu 2016 dožila osmdesáti let jedna z největších osobností novodobé české i československé historie, prezident Václav Havel. Vedení fakulty se rozhodlo připomenout odkaz prezidenta Havla vybudováním lavičky, která se stala symbolem dialogu, jež Václav Havel vždy ctěl.

*„Václav Havel naši fakultu navštívil a diskutoval zde se studenty. Věříme, že lavička určená nejen k posezení bude pro studenty i ostatní návštěvníky univerzitního kampusu inspirativním místem,“* říká děkanka filozofické fakulty doc. PhDr. Michaela Hrubá, Ph.D.

Lavička Václava Havla je uměleckým dílem, které navrhl nedávno zesnulý známý český výtvarník, architekt, designér a vysokoškolský učitel Bořek Šípek. Sestává ze dvou židlí okolo kulatého stolu, jehož středem prorůstá strom. Konstrukce na kruhovém půdorysu určená pro dvě osoby přímo vybízí k dialogu.



*„Věříme, že se lavička před filozofickou fakultou stane důležitou součástí kampusu a též vítaným důvodem pro jeho větší otevření veřejnosti. Byli bychom rádi, kdyby připomínala nejen Václava Havla, ale i hodnoty, které jsou vlastní univerzitnímu prostředí - svobodu názoru a ctění postojů, které současná společnost, bohužel, vytěsňuje a ohýbá dle svých potřeb,“* konstatuje děkanka filozofické fakulty.

## Slavnostní odhalení lavičky

v kampusu UJEP před budovou filozofické fakulty je naplánováno na 10. října 2016 od 14 hodin. V rámci slavnosti budou čteny Havlovy texty za hudebního doprovodu Jardy Svobody z kapely Traband a Fandy Holého. Na fakultě proběhne také beseda o životě a odkazu Václava Havla.

## Krutopřísný závod

V SOBOTU 8. ŘÍJNA V PĚT HODIN RÁNO VYSTARTUJÍ BORCI NA TRÁŤ JIŽ PÁTÉHO ROČNÍKU ÚSTECKÉHO UNIVERZITNÍHO ULTRAMARATONU, TRAILOVÉHO BĚŽECKÉHO ZÁVODU NA 100 A 50KM.



**Z**ávod je vyhlášen jako akademický přebor UJEP a pořádají ho katedra tělesné výchovy a sportu Pedagogické fakulty UJEP, univerzitní sportovní oddíl Slavia a studijní obor Aktivity v přírodě.

*„Tento závod v sobě skrývá velké odhodlání, krásné výhledy, drsnou přírodu a samozřejmě radost z běhu,“* říká ředitel závodu Jiří Kostínek. *„Není však pro každého a na trať se vydávají skutečně trénovaní běžci,“* dodává.

Na ty čeká náročná trať od budovy bývalého rektorátu na Hoření ulici směrem přes Erbenovu vyhlídku, Ryjcké údolí, hrad Blansko, Javorský vrch až na obrátku u pískovcové skalní oblasti Tisá a opět zpět k Hoření. Závodníci na 50km trase absolvují trať tam a zpět, „stovkaři“ se otočí na obrátce v Tisé dvakrát. Výborně značená trasa je až na krátké výjimky vedena mimo asfaltové silnice, po zpevněných i nezpevněných lesních a polních cestách i pěšinách, s několika náročnými technickými partiemi. V průběhu závodu mohou startující doplnit kalorie a tekutiny na několika občerstvovacích stanicích, jejichž obsluhu zajišťují studenti oboru Aktivit v přírodě pod vedením hlavního rozhodčího Oty Louky.

*foto: archiv Ústeckého Univerzitního Ultramaratonu*



# Odměnou by bylo vidět, že jsem pár lidí inspiroval. To by byla pohádka...

ROZHOVOR S PAVLEM ZMÁTLEM, STUDENTEM PEDAGOGICKÉ FAKULTY JANA EVANGELISTY PURKYNĚ V ÚSTÍ NAD LABEM



**BAKALÁŘEM** Pavel Zmátlo je, nyní na UJEP studuje obor magisterský.

**V** současné době se velmi často hovoří o brzké hrozbě nedostatku pedagogů. Objevují se argumenty, že počty studentů pedagogických fakult a potřeba učitelů spolu nejsou v rovnováze i názory, že ne všichni absolventi se nakonec na dráhu učitelů vydají.

**Jste čerstvý bakalář, začínáte studovat navazující magisterské studium. Chystáte se být v budoucnu učitelem?**

Ano. Chystám se na to.

**Jak si myslíte, že by na tuto otázku odpověděli kolegyně a kolegové v ročníku, případně kamarádi?**

Myslím, že většina by odpověděla stejně. Určitě je i část těch, kteří se dají jinou cestou, ale minimálně v mých kruzích se pohybuje dost budoucích učitelů. Důkazem může být i to, že někteří z nás již toto povolání praktikují. Já sám jsem v současné době učitelem na druhém stupni ZŠ, zatím jen na zkrácený úvazek, abych to všechno stíhal.

**Čím to podle Vás je, že mladí absolventi pedagogických fakult po ukončení studia nenastupují do škol?**

Možná kvůli nepříliš vysokým platům, ale to je věc názoru.

**Co Vás vedlo k zahájení profese učitele ještě před dokončením vysokoškolského studia? Byly to důvody finanční, nebo Vás těší získávat a rozvíjet pedagogické zkušenosti nad rámec povinné praxe?**

*Myslím si, že od každého trochu. Nebudu lhát, že motivace finanční je jedním z hlavních důvodů. Zároveň musím říci, že mě práce s dětmi opravdu baví a motivuje. Někdy je to celkem dřina, ale vidím v tom svoje osobní poslání.*

**Vybrali jste si pro studium obor (hudební výchova), který, jak uvádějí samotní učitelé z praxe, se velmi těžko vyučuje, neboť spadá do kategorie tzv. výchov. Jaký je Váš názor na roli pedagoga ve třídě a jeho možnosti děti zaujmout a ve svém poslání uspět?**

*Co se týče výuky výchov, tak je někdy skutečně těžké zaujmout. V době, kdy nás hudba obklopuje na každém kroku, děti nabývají dojmu, že všechno znají a nevzniká u nich potřeba se tímto estetickým odvětvím lidské činnosti hlouběji zabývat, což je škoda. Samozřejmě tomu tak není u všech. Já osobně na to hledím optimisticky a myslím, že učitelé výchov mohou ve svém poslání uspět. Kde je vůle, jsou výsledky.*

**Co konkrétně se Vám na práci učitele nejvíce líbí?**

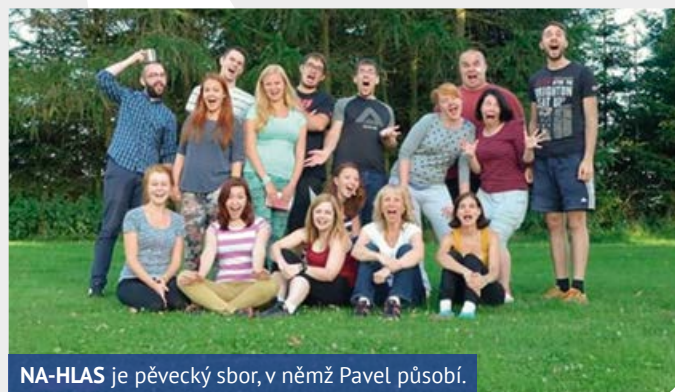
*Rozmanitost. Každá třída a jednotlivý žák jsou jiní. Z toho plyne, že ne na všechny fungují stejné metody a to hledání je už samo o sobě takovou zábavnou motivací. Krásnou odměnou by ale určitě bylo vidět, že jsem alespoň pár lidí inspiroval. To by byla pohádka.*

**Jak hodnotíte přípravu budoucích učitelů na ústecké pedagogické fakultě? A jak byste se vyjádřil k atmosféře, která na fakultě mezi studenty a učiteli panuje?**

*Já osobně jsem to do Ústí vzal trochu oklikou, ale jsem rád, že jsem zakotvil právě zde. Pokud bych měl mluvit o své domovské katedře a vlastně o celé PF UJEP, tak bych ji označil přívlastkem „rodinná“. Učitelé mají lidský přístup, a přitom jsou to osoby, které jsou vysoce etablované ve svém oboru.*

**Za rozhovor děkuje a mnoho úspěchů v dalším studiu přeje**  
Mgr. Jana Šíková

foto: archiv Pavla Zmátla



**NA-HLAS** je pěvecký sbor, v němž Pavel působí.



# Jak jste na tom s pamětí?

NA TRÉNINCÍCH PAMĚTI V KULTURNÍM DOMĚ SENIOŘI PŘEKVAPUJÍ ZNALOSTMI



**K**aždou středu od jedné hodiny probíhají v restauraci ústeckého Domu kultury tréninky paměti pro seniory. Jeden trénink trvá cca 45 minut a může ho bezplatně navštěvovat kdokoli. Všichni jste vítáni. Trénujeme koncentraci, pozornost, logické myšlení, dlou-

hodobou paměť, paměť krátkodobou, nebo i epizodální. Senioři, kteří tréninky pravidelně navštěvují, nepřestávají překvapovat svými znalostmi. Za sekundární přínos našich tréninků považuji to, že se senioři setkávají se svými vrstevníky, navazují nová přátelství a předchází

tak sociálnímu vyloučení, kterým jsou právě senioři nejvíce ohroženi. Nemusíte být však senior, abyste si svou paměť trénovali. S některými úkoly si lámou hlavu i lidé o několik generací mladší. A jak jste na tom Vy? Vyzkoušejte malý testík. Jeho autorkou je Jitka Suchá.

## Připojujeme se k blahopřáním

**V**obřadní místnosti Úřadu městského obvodu Severní Terasa se uskutečnila Zlatá svatba manželů Hany a Bohumila Koláčkových. Padesát let spokojeného manželství přišli znovu potvrdit svým slavnostním slibem spolu se svými dvěma dcerami a jejich rodinami, dalšími příbuznými a přáteli. Manželé Koláčkovi se spolu poznali v Děčíně, když měl pan Bohumil, coby vášnivý fotograf, namířeno do Hřenska nafotit krajinářské snímky a paní Hana, milovnice historie, si chtěla prohlédnout děčínský zámek a jeho Růžovou zahradu. Na náhodné setkání dodnes s láskou vzpomínají. K jubilejnímu padesátému výročí společného života uskutečnili výlet – jak jinak než lodí přes Hřensko do Drážďan a na děčínský zámek.

*text a foto Pavla Kopáčová*





## Malý test: Jak jste na tom s pamětí?

### Homonyma

Vždy ke dvěma popsaným výrazům v jednom řádku vymyslete takové slovo, aby pasovalo na obě uvedená vysvětlení.

1. směr - vzdělávací aktivita
2. upravený vchod - nakladatelství
3. soubor pravidel - vyznamenání
4. každý druhý rok - potrava pro koně
5. druh ptáka - listnatý strom
6. druh květenství - oblečení
7. část kola – psychika
8. nepořádek – tlačítko

### Dvojice

Přiřadte k sobě známé partnerské (manželské či milenecké) dvojice. (Nemusí se jednat vždy o muže a ženu.)

- |                           |                        |
|---------------------------|------------------------|
| 1. Sokratés               | A. Gala                |
| 2. Jean Cocteau           | B. Ulrika von Levetzow |
| 3. Johann Wolfgang Goethe | C. Jean Marais         |
| 4. Spencer Tracy          | D. Ginger Rogersová    |
| 5. Fred Astaire           | E. Katharine Hepburn   |
| 6. Napoleon               | F. Yoko Ono            |
| 7. Salvador Dalí          | G. Evita               |
| 8. Roberto Rossellini     | H. Joséphine           |
| 9. Elizabeth Taylorová    | I. Arthur Miller       |
| 10. Juan Perón            | J. Xantippa            |
| 11. John Lennon           | K. Ingrid Bergmanová   |
| 12. Marilyn Monroe        | L. Richard Burton      |

Řešení: 1. Kurz, 2. Portál, 3. Řád, 4. Obrok, 5. Jeřáb, 6. Ubor, 7. Duše, 8. Spoušť / 11, 2C, 3B, 4E, 5D, 6H, 7A, 8K, 9L, 10G, 11F, 12I

připravila Mgr. Lenka Jaremová (UFO)

## Se seniory vytvořili týmy Čertíci

**T**radiční soutěž Dobětické Halali hostil Domov pro seniory v Doběticích. Zúčastnili se jí senioři ze sedmi domovů – Dobětic, Severní Terasy, Bukova, Chlumce, Dubí, Velkého Března a Podbořan. Každoročně se Halali účastní také Mateřská škola Dobětice, která s Domovem pro seniory spolupracuje už několik let. Děti ze třídy Čertíků vytvořily spolu se všemi seniory sedm týmů a společně soutěžili v jedenácti dovednostních disciplínách.

Na 1. místě se umístil Domov pro seniory Dobětice, na 2. místě Domov pro seniory Velké Březno a 3. místo patřilo Domovu pro seniory Chlumec. I přes určená pořadí byli nakonec vítězi všichni.

Dobětickému Domovu pro seniory se daří skvěle realizovat myšlenku propojení seniorů a dětí, kteří se tak mohou navzájem obohacovat svojí přítomností. Bezprostřední a nadšené děti spolu s usměvavými a dobrosrdečnými seniory, kteří si vzájemně pomáhali a fandili, toho byli důkazem. Velké poděkování patří také všem zaměstnan-



cům, kteří se podíleli na přípravě celého dne a na kouzelné, ručně vyrobené dekorativní výzdobě „mysliveckých“ stanišť.

text a foto Mgr. Renata Zrníková (Vaše Ústí),  
starostka Severní Terasy



PROJEDNÁVÁNÍ projektu na Magistrátu  
Ústí nad Labem.  
foto: archiv

# Místní akční plán rozvoje vzdělávání v ORP Ústí nad Labem

**M**ístní akční plán rozvoje vzdělávání (tzv. MAP) pro správní obvod obce s rozšířenou působností Ústí nad Labem je projekt, který vyhlásil Řídící orgán Operačního programu výzkum, vývoj a vzdělávání (OP VVV) Ministerstvo školství, mládeže a tělovýchovy (MŠMT) pod výzvou č. 02\_15\_005. Zpracovatelem projektu a žadatelem o podporu je za celé správní území ORP Ústí nad Labem MAS Labské skály, z. s., a to ve spolupráci partnera s finančním příspěvkem Statutárním městem Ústí nad Labem. Žádost o podporu byla podána dne 5. 2. 2016 a je vedena pod číslem projektu CZ.02.3.68/0.0/0.0/15\_005/0000407. Projekt MAP je realizován na území ORP Ústí nad Labem od 1. 3. 2016 do 28. 2. 2018.

MAP je strategický dokument, který stanoví priority a jednotlivé kroky nutné k dosažení cílů vzdělávací politiky na území ORP Ústí nad Labem. MAP bude vycházet zejména z potřeb zjištěných v území na základě vlastních lokálních šetření, stávajících analýz v území a reálných dat. V rámci projektu bude docházet ke sdílení příkladů dobré praxe a spolupráci mezi jednotlivými cílovými skupinami (školskými zařízeními, zřizovateli školských zařízení, dětmi a žáky, rodiči dětí a žáků, pedagogickými pracovníky, veřejností, pracovníky popularizujícími vědu). Cílem MAP je rozvíjet ve školách motivující kulturu zaměřenou na maximální úspěch pro každého žáka a každého učitele a na trvalý pedagogický rozvoj celé školy. MAP je prioritně zaměřen na rozvoj kvalitního a inkluzivního vzdělávání dětí a žáků do 15 let. Zahrnuje oblasti včasné péče, předškolního a základního vzdělávání, zájmového a neformálního vzdělávání.

Na území SO ORP Ústí nad Labem je celkem 81 školských zařízení (ZŠ, MŠ) s registrací v RED\_IZO, kterých se projekt bezprostředně týká. Celkem se do projektu přihlásilo 79 MŠ a ZŠ, což představuje celkem 97,53 % všech MŠ a ZŠ na území ORP Ústí nad Labem. Do projektu byly kromě MŠ a ZŠ přizvány i další subjekty neformálního a zájmového vzdělávání (Základní umělecké školy, Domy dětí a mládeže, Centra dětí a mládeže, mateřská centra, apod.).

V měsíci srpnu došlo ze strany Řídícího výboru MAP ke schválení Strategického rámce MAP, který stanovuje priority a cíle ve vzdělávání. Strategický rámec MAP je v tuto chvíli hlavním výstupem jednání pracovních skupin, setkání zřizovatelů a ředitelů školských zařízení a výsledkem vlastního šetření. **Máte-li zájem zapojit se do projektu ať už jako rodič dítěte či žáka, veřejnost, nebo jako odborník ve školství, kontaktujte hlavního manažera a koordinátora projektu MAS Labské skály, z.s. (kontakty najdete na webových stránkách MAP Labské skály – odkaz MAP ORP Ústí nad Labem).**

Bližší informace včetně aktualit lze nalézt na webových stránkách MAP Labské skály ([www.mapls.cz](http://www.mapls.cz)) a Statutárního města Ústí nad Labem ([www.usti-nad-labem.cz](http://www.usti-nad-labem.cz)).





# Směsný není směšný. Třídíme lépe!

TŘÍDÍTE? A JSTE SI JISTI, ŽE TŘÍDÍTE SPRÁVNĚ A ŽE BY TO NEŠLO JEŠTĚ LÉPE?



**S**tojí Vám to za to úsilí, za zabrané místo ve Vaší domácnosti a za ty kroky navíc k popelnicím na tříděné odpady? Víte, kde ten odpad pak končí, co se s ním pak děje? Neskončí to vše nakonec na jedné hromadě, zatímco já tady doma přemýšlím, kam to či ono patří? Kdo si to má všechno pamatovat? Nebylo by lepší, vrátit se k jednomu odpadkovému koši? Častokrát jsem si kladla tyto otázky. Přesto jsem na třídění odpadů nezanevřela a dá se říci, že se ze mne stal třídící fanatik ☺. Mnoho lidí se mne ptá, proč to vlastně děláš? Když jsem svůj pohled vysvětlovala asi po sté, tak jsem si uvědomila, že většina z nás si neuvědomuje skutečnou podstatu, proč je potřeba odpad třídít. Že nás každodenně obklopují výrobky z recyklovaného materiálu a my si to ani neuvědomujeme a běžně je každý den potkáváme a používáme.

Tento fakt nás ve spolupráci s odborem životního prostředí ústeckého magistrátu přivedl k myšlence, že je potřeba recyklaci odpadů více podpořit a společně jsme vymysleli víceletou kampaň na třídění odpadů, která bude cílená do prostředí Ústí nad Labem.

## POVEDENÝ SYMBOL

Kampaň byla poprvé představena dne 24. září na „Dni s odpady“ na Kostelním náměstí, kde jsme se mohli seznámit hravou formou s velkým množstvím společností, které se zabývají recyklací odpadů. A co můžeme od celé kampaně očekávat? Základem celé kampaně je jednotící symbol – pro nás pracovně „barevný kříž“, který se postupně bude objevovat v různých svých modifikacích ve městě. Autory symbolu jsou studenti Fakulty užitého umění a designu UJEP Oleg

Zářecký a Christian Gold. Jejich návrh je čistý, graficky jednoduchý, snadno zapamatovatelný a hlavně variabilní pro jakýkoli druh recyklovatelného odpadu. Během vzdělávací kampaně, které jsme dali název „Směsný není směšný. Třídíme lépe!“, se můžete těšit na různá videa z prostředí Ústí nad Labem, na výstavy, odborné i neoborné přednášky pro veřejnost, na exkurze a postupně i na jednotný vzhled polepů nádob na odpady v našem městě. Pevně věřím, že až jednou půjdete po ústecké ulici a na některém z recyklovaných předmětů – například na lavičce nebo na odpadkovém koši - uvidíte symbol naší kampaně, tak Vás zahřeje u srdce vědomí, že vím, proč právě JÁ třídím a nestydím se za to.

*text i foto: Ing. Eva Fialová,  
asistentka náměstkyně primátorky  
Pavla Dufka*



## Už je tu zase KULT



MOMENTKA z představení Losers Cirque Company.

Nezaměnitelný festival se uskuteční od 14. do 22. října v ústeckých prostorách Činoherního studia, Hraničáře, Domu kultury, Café MAX, kavárny v Muzeu města a na FF UJEP. V hlavním programu se představí Dejvické divadlo, HaDivadlo, Divadlo Na zábradlí, Studio Hrdinů, Losers Cirque Company, Minor, 11:55 a Činoherní studio. Kromě toho je připraven bohatý doprovodný program.

Ve velkolepém duchu se ponese samotné zahájení festivalu v ulicích města. Na sedmi místech budou divadelní performance různorodých žánrů. Představí se akrobaté, klauni, mimové, tanečníci i operní pěvci. Show vyvrcholí videomappingem na budovu Činoherního studia.

Sledujte [www.festivalkult.cz](http://www.festivalkult.cz)

*Tým Kult  
foto: archiv*



## Atraktivní Tarzánek

Dětské hřiště v Centrálním parku na Severní Terasě bylo rozšířeno o lanové centrum Tarzánek, které vzniklo v zastíněné části hřiště mezi vzrostlými stromy a dřevinami. Děti od tří do dvanácti let si zde mohou rozvíjet zábavnou formou své motorické dovednosti. Prolézačky, pavoučí síť, lanové tunely, dřevěné domečky a mostíky, klouzačka, lanovka a mnoho dalších prvků lákají vyzkoušet si odvalu a šikovnost.

*text a foto rz*



## K podzimu patří posvícení



Naši předci měli v tomto období sklizenu z polí a sadů veškerou úrodu a tak se mohli připravovat a těšit se na posvícení, které k podzimu patří. A to i dnes: spolek Veselá Brná zve v sobotu 8. října opět na posvícení, které v Brně mělo premiéru loni. Zase jsme vyhlásili soutěž v pečení koláčů - sladké dobroty mohou upéct i muži a děti, všichni letos mají svoji soutěžní kategorii. Příjemnou atmosféru pomůže vytvořit i country skupina Ústecká sebranka amatérů. Vyvrcholením společně stráveného dne pak bude Posvícenská zábava ve 20 hodin v sále restaurace U Kapličky. Zárukou dobré nálady je příjemná obsluha rodiny Šimánků (vždy ve stylovém krojovaném oblečení) i hudební doprovod kapely Fonotest.



## Senioři kouzlili

Domov pro seniory Bukov se stejně jako loni i letos zapojil do Evropského týdne mobility a pro klienty všech domovů pro seniory v Ústí nad Labem i okolí ve spolupráci se Zdravým městem připravil další tvořivou akci. Tentokrát na téma „Mramorování aneb kouzlíme s pěnou“. Jedná se o zajímavou techniku tvoření obrázků pomocí pěny na holení. Senioři, pro které bylo připraveno občerstvení, si odpoledne užili. Vedle zážitků si z něho odnesli i drobný dárek.

*text a foto Tým Zdravého města  
ústeckého Magistrátu*

*Text a foto Mgr. Libuše Renová*



# Novinky v Centru pro zvířata v nouzi

Ústecké Centrum pro zvířata v nouzi v září praskalo ve švech. Kromě šesti desítek opuštěných psů a stejného počtu koček poskytovalo azyl také činčile, fretce, poštovnímu holubovi, morčatům, králíčkům, kohoutkům a dokonce i kozlovi. „Například 12. září 2016 jsme pečovali o 135 zvířat,“ potvrdila vedoucí ústeckého útulku Jaroslava Ježková.

Zařízení nyní prochází úpravami, buduje se venkovní sklad krmiv (díky tomu se uvolní stísněné prostory v budově) a voliéra pro ptáky, opravuje dlažba obou stávajících výběhů. V příštím roce pak by se pak pejsci měli dočkat i nového a hlavně většího výběhu. Kromě webových stránek [www.utulek-ul.cz](http://www.utulek-ul.cz) se centrum začalo prezentovat také na facebooku, a to na adrese <https://www.facebook.com/utulekUsti/posts>

## Přidáte se?

Každé odpoledne útulkoví pejsci nadšeně vítají dobrovolníky, kteří je přicházejí vyvenčit. Bo-



hužel ale hafanů bývá většinou víc než venčitelů a tak se všichni z kotce ven nedostanou, hlavně ti větší ne. Jejich zklamání je pak veliké. Najdou se Ústečané, kteří by to chtěli změnit? Řešení je jednoduché, stačí přijít do útulku (Centrum pro zvířata v nouzi, V Lu-

kách 21) mezi čtrnáctou a šestnáctou hodinou, půjčit si některého pejska a vyrazit s ním na procházku. Vítáni jsou všichni, od dětí až po seniory, a dvojnásobně pak ti, kteří zvládnou i silnější psy. Venčit je možno denně včetně sobot i nedělí.

## Hledají nový domov



**MÁJA:** Fena, kříženka labradora černé barvy s malým bílým flíčkem na prsou, vysoká 55cm, asi 5 let stará. Jedná se o velmi pohodovou fenku, která se snese s ostatními psy. Mája je také velmi přátelská k dětem.



**RAMBO:** Pes, kříženec, vysoký 60cm, 4 roky starý. Rambo má rezavou barvu s černým pálením na hlavě a s bílou náprsenkou i prstíky. Je lehce nedůvěřivý povahy, ale jinak kamarádský a klidný pes.



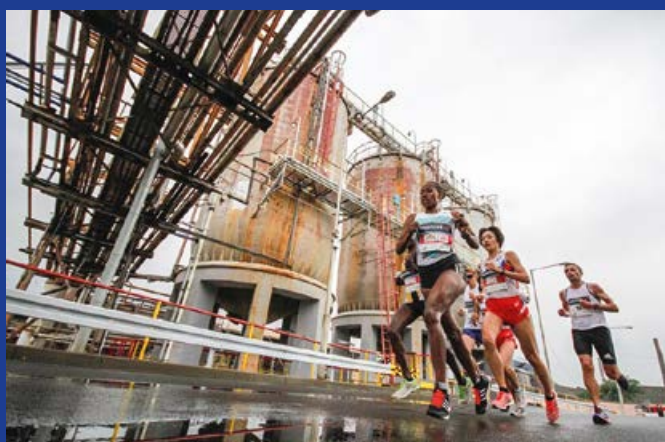
**VOJTA:** Pes, kříženec, asi 50 vysoký, 1 - 2 roky starý, základní barva je rezavá s černým prokvetením, drsnější srst. Vojta je veselý a sportovně založený pejsek, pokud si získáte jeho důvěru, bude vám dobrým společníkem. Kvůli jeho hyperaktivitě je vhodný spíše k domku se zahrádkou.

Více na [www.utulek-ul.cz](http://www.utulek-ul.cz).

stránku připravila Jitka Hadašová, foto: Centrum pro zvířata v nouzi



# Mattoni 1/2Maraton 2016



Na trať 6. ročníku se 17. září 2016 postavilo celkem 3 577 závodníků. Keňský vytrvalec Barselius Kipyego protrhl cílovou pásku v čase 59:15 minut a ústecký závod se tak stal nejrychlejším regionálním půlmaratonem RunCzech běžecké ligy. Jiřímu Homoláčovi se v Ústí nad Labem podařilo vylepšit český rekord o šest vteřin. Nesoutěžního dm rodinného závodu se zúčastnilo 2 508 malých i velkých běžců. Nedílnou součástí

Mattoni 1/2Maratonu Ústí nad Labem byl opět Spolchemie Český pohár v handbike. Poděkování patří nejen závodníkům, ale i dobrovolníkům a divákům, kteří pomáhají vytvářet nezměnitelnou atmosféru závodů. Přiblíží vám ji fotografie, které nám poslal tým organizátorů z RunCzech běžecké ligy. Na shledanou na 7. ročníku Mattoni 1/2Maratonu 16. září 2017!