

## U s n e s e n í

z 24. zasedání zastupitelstva města Ústí nad Labem,  
dne 8. 11. 2021  
Usnesení č. 308/24Z/21 - 319/24Z/21

---

### **308/24Z/21**

#### Obecně závazná vyhláška statutárního města Ústí nad Labem - Požární řád

**Zastupitelstvo města Ústí nad Labem po projednání  
vydává**

1. obecně závaznou vyhlášku statutárního města Ústí nad Labem č. 2/2021 - Požární řád statutárního města Ústí nad Labem

### **309/24Z/21**

#### Dodatek č. 1 ke Smlouvě o smlouvě budoucí o zřízení služebnosti inženýrské sítě č. 66ŘP0770-16; Dodatek č. 1 ke Smlouvě o smlouvě budoucí o zřízení služebnosti inženýrské sítě č. 66ŘP0693-16

**Zastupitelstvo města Ústí nad Labem po projednání**

##### **A) bere na vědomí**

1. informaci o Dodatku č. 1 ke Smlouvě o smlouvě budoucí o zřízení služebnosti inženýrské sítě č. 66ŘP0770-16
2. informaci o Dodatku č. 1 ke Smlouvě o smlouvě budoucí o zřízení služebnosti inženýrské sítě č. 66ŘP0693-16

##### **B) schvaluje**

1. uzavření Dodatku č. 1 ke Smlouvě o smlouvě budoucí o zřízení služebnosti inženýrské sítě č. 66ŘP0770-16 s Palivovým kombinátem Ústí, s. p., sídlem Hrbovická 2, 403 39 Chlumec a s PKP CARGO INTERNATIONAL a. s., sídlem Betonářská 580/14, 712 00 Ostrava – Muglinov, který je přílohou tohoto usnesení
2. uzavření Dodatku č. 1 ke Smlouvě o smlouvě budoucí o zřízení služebnosti inženýrské sítě č. 66ŘP0693-16 s Palivovým kombinátem Ústí, s. p., sídlem Hrbovická 2, 403 39 Chlumec a s PKP CARGO INTERNATIONAL a. s., sídlem Betonářská 580/14, 712 00 Ostrava – Muglinov, který je přílohou tohoto usnesení

### **310/24Z/21**

#### Rozpočtová opatření FO v příjmové části rozpočtu

**Zastupitelstvo města Ústí nad Labem po projednání  
schvaluje**

## **Statutární město Ústí nad Labem**

1. rozpočtové opatření finančního odboru ve výši 10 000 tis. Kč takto:

- a) změna stavu na bankovních účtech MmÚ – zapojení volných prostředků ve výši 10 000 tis. Kč
- b) snížení příjmové části rozpočtu, tř. 4, o částku 10 000 tis. Kč v položce Převody z vlastních fondů hospodářské činnosti (VHČ)

2. rozpočtové opatření finančního odboru a odboru městských organizací, strategického rozvoje a investic ve výši 29 334 tis. Kč takto:

- a) zvýšení příjmové části rozpočtu, tř. 1 o částku 29 334 tis. Kč v položce Daň z příjmů právnických osob
- b) snížení příjmové části rozpočtu, tř. 2 o částku 29 334 tis. Kč v položce Odvody příspěvkových organizací - OMOSRI

3. rozpočtové opatření finančního odboru v celkové výši 7 089 tis. Kč takto:

- a) snížení příjmové části rozpočtu, tř. 4, o částku 7 089 tis. Kč v položce Účelové transfery ze stát. fondů – investiční
- b) zvýšení příjmové části rozpočtu, tř. 4 o částku 7 079,10 tis. Kč v položce Účelové transfery ze stát. rozpočtu – investiční
- c) zvýšení příjmové části rozpočtu, tř. 4 o částku 9,90 tis. Kč v položce Účelové transfery ze stát. rozpočtu – neinvestiční

### **311/24Z/21**

#### **Koncepce bydlení a rozvoje bytového fondu statutárního města Ústí nad Labem 2021 - 2031**

##### **Zastupitelstvo města Ústí nad Labem po projednání schvaluje**

- 1. strategický dokument "Koncepce bydlení a rozvoje bytového fondu statutárního města Ústí nad Labem 2021 - 2031"

### **312/24Z/21**

#### **Bezúplatné nabytí pozemků v k.ú. Krásné Březno od ÚZSVM**

##### **Zastupitelstvo města Ústí nad Labem po projednání schvaluje**

1. bezúplatné nabytí pozemků

- a) p. č. 276/9 o výměře 42 m<sup>2</sup>, ost. plocha - ost. komunikace
- b) p. č. 294/14 o výměře 158 m<sup>2</sup>, ost. komunikace – ost. komunikace
- c) p. č. 294/16 o výměře 163 m<sup>2</sup>, ost. plocha - ost. komunikace
- d) p. č. 1168/3 o výměře 64 m<sup>2</sup>, ost. plocha – ost. komunikace
- e) p. č. 1732/4 o výměře 94 m<sup>2</sup>, ost. plocha – ost. komunikace

vše v k. ú. Krásné Březno, do vlastnictví statutárního města Ústí nad Labem od České republiky - Úřadu pro zastupování státu ve věcech majetkových, IČO 697 97 111

- 2. uzavření smlouvy o bezúplatném převodu vlastnického práva k nemovité věci č. 14/U/Kos/2021 dle bodu A) 1.

### **313/24Z/21**

#### Darování pozemku p. č. 1017/34 v k. ú. Bukov od Ústeckého kraje

##### **Zastupitelstvo města Ústí nad Labem po projednání schvaluje**

1. nabytí pozemku p. č. 1017/34 o výměře 916 m<sup>2</sup>, ostatní plocha – ostatní komunikace, v k. ú. Bukov, včetně stavby komunikace a jejích součástí, formou darování od Ústeckého kraje, IČO 70892156, do vlastnictví statutárního města Ústí nad Labem za podmínky, že stavba komunikace včetně součástí bude předána bez závad

### **314/24Z/21**

#### Vnesení nepeněžitého příplatku mimo základní kapitál - DPmÚL

##### **Zastupitelstvo města Ústí nad Labem po projednání schvaluje**

1. převod pozemků
  - a) p. č. 402/1 o výměře 529 m<sup>2</sup>, ost. plocha – jiná plocha
  - b) p. č. 403/1 o výměře 8462 m<sup>2</sup>, zast. plocha a nádvoří – zbořeniště
  - c) p. č. 403/2 o výměře 55 m<sup>2</sup>, zast. plocha a nádvoří – stavba bez čp/če, LV 959,
  - d) p. č. 518 o výměře 236 m<sup>2</sup>, zahrada
  - e) p. č. 898/184 o výměře 474 m<sup>2</sup>, ost. plocha – ost. komunikace
  - f) p. č. 898/185 o výměře 112 m<sup>2</sup>, ost. plocha – zeleň
  - g) p. č. 898/210 o výměře 361 m<sup>2</sup>, ost. plocha – manipulační plocha,vše v k. ú. Všebořice, formou bezúplatného vnesení do majetku společnosti Dopravní podnik města Ústí nad Labem a.s., IČO 25013891, jako příplatek mimo základní kapitál

### **315/24Z/21**

#### Dodatek č. 1 k zřizovací listině MŠ Zvoneček a ZŠ Vojnovičova

##### **Zastupitelstvo města Ústí nad Labem po projednání schvaluje s účinností od 1. 12. 2021**

1. změnu zřizovací listiny
  - a) Mateřské školy Zvoneček, Ústí nad Labem, Školní 623/17, příspěvkové organizace, formou dodatku č. 1 ke zřizovací listině, ve znění dle přílohy č. 3 důvodové zprávy
  - b) Základní školy Ústí nad Labem, Vojnovičova 620/5, příspěvkové organizace, formou dodatku č. 1 ke zřizovací listině, ve znění dle přílohy č. 4 důvodové zprávy

### **316/24Z/21**

#### Poskytnutí dotace z rozpočtu města Ústí nad Labem 2021 - zvýšené náklady za využití ledové plochy

##### **Zastupitelstvo města Ústí nad Labem po projednání schvaluje**

1. poskytnutí dotace z rozpočtu odboru školství, kultury a sportu v roce 2021 v oblasti sportu pro HOKEJ ÚSTÍ NAD LABEM s. r. o. (IČ 03261255) na částečnou úhradu nákladů "Využití ledové plochy Zimního stadionu v Ústí nad Labem v roce 2021" ve výši 866.664,- Kč a následné uzavření smlouvy s tímto subjektem

## Statutární město Ústí nad Labem

### 317/24Z/21

#### Dotace v oblasti SPORTU 2021 - Blades Ústí nad Labem, z. s.

#### **Zastupitelstvo města Ústí nad Labem po projednání schvaluje**

1. změnu účelu poskytnuté dotace příjemci BLADES Ústí nad Labem, z. s. (IČ 22769315) z účelu „Podpora tradičních kolektivních a individuálních sportů – částečná úhrada nákladů spojených s řízením a realizováním sportovní činnosti subjektu za rok 2021“ na účel „Příprava klubu pro sezonu 2022“
2. udělení výjimky z ustanovení uzavřené smlouvy o poskytnutí dotace č. SML1024678 v čl. III. Podmínky použití dotace, práva a povinnosti příjemce, odst. 16. Příjemce je povinen reprezentovat město Ústí nad Labem v nejvyšší a druhé nejvyšší seniorské soutěži v americkém fotbale
3. znění dodatku č. 1 k uzavřené smlouvě SML1024678 dle přílohy tohoto usnesení v upraveném znění

### 318/24Z/21

#### Návrh na pořízení změny Územního plánu Ústí nad Labem na p. p. č. 834/12 v k. ú. Brná nad Labem

#### **Zastupitelstvo města Ústí nad Labem po projednání neschvaluje**

1. návrh Karla Brandy, Kateřiny Brandové, Miroslava Hofmana, Ester Hofmanové, Mgr., Bc. Tomáše Musila na pořízení změny Územního plánu Ústí nad Labem na p. p. č. 834/12 v k. ú. Brná nad Labem

### 319/24Z/21

#### Návrh na pořízení změny Územního plánu Ústí nad Labem na p. p. č. 3593/3 v k. ú. Střekov

#### **Zastupitelstvo města Ústí nad Labem po projednání neschvaluje**

1. návrh Josefa Horálka na pořízení změny Územního plánu Ústí nad Labem na p. p. č. 3593/3 v k. ú. Střekov

**Mgr. Tomáš Vlach**  
náměstek primátora

**PhDr. Ing. Petr Nedvědický**  
primátor města

# STATUTÁRNÍ MĚSTO ÚSTÍ NAD LABEM

## Zastupitelstvo města Ústí nad Labem

### Obecně závazná vyhláška č. ..., požární řád

Zastupitelstvo města Ústí nad Labem se na svém zasedání dne ... 2021 usneslo vydat na základě § 29 odst. 1 písm. o) bodu 1. a 2. zákona č. 133/1985 Sb., o požární ochraně, ve znění pozdějších předpisů, a v souladu s § 10 písm. d) a § 84 odst. 2 písm. h) zákona č. 128/2000 Sb., o obcích (obecní zřízení), ve znění pozdějších předpisů, tuto obecně závaznou vyhlášku (dále jen „vyhláška“):

#### Čl. 1

##### Úvodní ustanovení

Požární řád upravuje organizaci a zásady zabezpečení požární ochrany ve městě dle § 15 odst. 1 nařízení vlády č. 172/2001 Sb., k provedení zákona o požární ochraně, ve znění pozdějších předpisů.

#### Čl. 2

##### Vymezení činnosti osob pověřených zabezpečováním požární ochrany ve statutárním městě Ústí nad Labem

- 1) Ochrana životů, zdraví a majetku občanů před požáry, živelnými pohromami a jinými mimořádnými událostmi na území statutárního města Ústí nad Labem (dále jen „město“) je zajištěna Jednotkou sboru dobrovolných hasičů Mojžíř (dále jen „JSDH Mojžíř“), Jednotkou sboru dobrovolných hasičů Božtěšice (dále jen „JSDH Božtěšice“) a Jednotkou sboru dobrovolných hasičů Střekov (dále jen „JSDH Střekov“) podle čl. 5 této vyhlášky a dále jednotkami požární ochrany uvedenými v příloze č. 1 této vyhlášky.
- 2) Zastupitelstvo města ukládá usnesením Radě města předložit Zastupitelstvu města informaci o stavu požární ochrany ve městě a projednat stav požární ochrany ve městě min. 1 krát ročně nebo vždy po mimořádných událostech majících vztah k požární ochraně města.

#### Čl. 3

##### Podmínky požární bezpečnosti při činnostech a v objektech se zvýšeným nebezpečím vzniku požáru se zřetelem na místní situaci

- 1) Obec nestanoví se zřetelem na místní situaci žádné činnosti ani objekty se zvýšeným nebezpečím vzniku požáru ani podmínky požární bezpečnosti vztahující se k takovým činnostem či objektům.
- 2) Podmínky zabezpečení požární ochrany v době zvýšeného nebezpečí vzniku požáru stanoví kraj svým nařízením<sup>1) 2)</sup>.

<sup>1)</sup> Nařízení Ústeckého kraje č. 5/2003, kterým se stanoví podmínky k zabezpečení požární ochrany v době zvýšeného nebezpečí vzniku požárů, ze dne 12. 11. 2003

<sup>2)</sup> Nařízení Ústeckého kraje č. 7/2003, kterým se stanoví podmínky k zabezpečení požární ochrany při akcích, kterých se zúčastňuje větší počet osob, ze dne 12. 11. 2003

## **Čl. 4**

### **Způsob nepřetržitého zabezpečení požární ochrany**

- 1) Přijetí ohlášení požáru, živelní pohromy či jiné mimořádné události v katastru města je zabezpečeno ohlašovnými požárů, uvedenými v čl. 7 této vyhlášky.
- 2) Ochrana životů, zdraví a majetku občanů před požáry, živelnými pohromami a jinými mimořádnými událostmi v katastru obce je zabezpečena jednotkami požární ochrany uvedenými v čl. 5 a příloze č. 1 vyhlášky.

## **Čl. 5**

### **Kategorie jednotky sboru dobrovolných hasičů obce, její početní stav a vybavení**

- 1) Městské obvody<sup>3)</sup> zřídily JSDH Mojžíř (dislokována na území městského obvodu Ústí nad Labem – Neštětice, Mojžíř 209), JSDH Božtěšice (dislokována na území městského obvodu Ústí nad Labem – město, křižovatka ulic Zemědělská a Chuderovská) a JSDH Střekov (dislokovaná na území městského obvodu Ústí nad Labem – Střekov, U Stanice 822/11). Dislokace, kategorie a početní stav JSDH Mojžíř, JSDH Božtěšice a JSDH Střekov a jejich vybavení požární technikou a věcnými prostředky je uvedeno v příloze č. 2 této vyhlášky.
- 2) Členové JSDH Mojžíř se při vyhlášení požárního poplachu dostaví do hasičské zbrojnice v Mojžíři, nebo na jiné místo stanovené jejím velitelem.
- 3) Členové JSDH Božtěšice se při vyhlášení požárního poplachu dostaví do hasičské zbrojnice v Božtěšicích, nebo na jiné místo stanovené jejím velitelem.
- 4) Členové JSDH Střekov se při vyhlášení požárního poplachu dostaví do hasičské zbrojnice na Střekově, nebo na jiné místo stanovené jejím velitelem.

## **Čl. 6**

### **Přehled o zdrojích vody pro hašení požárů a podmínky pro zajištění jejich trvalé použitelnosti**

- 1) Vlastník nebo uživatel zdrojů vody pro hašení požárů je povinen tyto udržovat v takovém stavu, aby bylo umožněno použití požární techniky a čerpání vody pro hašení požárů<sup>4)</sup>.
- 2) Zdroje vody pro hašení požárů jsou stanoveny v nařízení kraje<sup>5)</sup>. Zdroje vody pro hašení požárů na území města jsou uvedeny v příloze č. 3 vyhlášky.
- 3) Město nad rámec nařízení kraje nestanovilo další zdroje vody pro hašení požárů.

<sup>3)</sup> § 4 odst. 2 zákona č. 128/2000 Sb., o obcích, ve znění pozdějších předpisů, a dle § 29 odst. 1 písm. a) zákona č. 133/1985 Sb., o požární ochraně, ve znění pozdějších předpisů

<sup>4)</sup> § 7 odst. 1 zákona č. 133/1985 Sb., o požární ochraně, ve znění pozdějších předpisů

<sup>5)</sup> Nařízení Ústeckého kraje č. 8/2012, kterým se stanoví podmínky k zabezpečení zdrojů vody k hašení požárů na území Ústeckého kraje ze dne 29. 2. 2012

## Čl. 7

### Ohlašovna požárů a další místa, odkud lze hlásit požár a způsob jejich označení

- 1) Město zřizuje ohlašovny požárů, která jsou trvale označena tabulkou „Ohlašovna požárů“ a nachází se na těchto místech:
  - a) Velká hradební 8 (operační středisko MP) - tel. č. 156,
  - b) Stříbrnická 2 (služebna MP) – tel. č. 472 717 031,
  - c) Na nivách 27 (služebna MP) – tel. č. 475 272 641,
  - d) Varšavská 44 (služebna MP) – tel. č. 475 531 813,
  - e) Krčínova 6 (služebna MP) – tel. č. 475 507 100.
- 2) Město nezřizuje žádná další místa pro hlášení požárů, která jsou jinak trvale označena tabulkou „Zde hlase požár“.

## Čl. 8

### Způsob vyhlášení požárního poplachu

- 1) Vyhlášení požárního poplachu ve městě se provádí:
  - a) signálem „POŽÁRNÍ POPLACH“, který je vyhlášen přerušovaným tónem sirény po dobu 1 minuty (25 vteřin tón – 10 vteřin přestávka – 25 vteřin tón) nebo
  - b) signálem „POŽÁRNÍ POPLACH“ vyhlášeným elektronickou sirénou (napodobuje hlas trubky troubící tón „Ho-ří“, „Ho-ří“) po dobu jedné minuty, který je jednoznačný a nezaměnitelný s jinými signály.
- 2) V případě poruchy technických zařízení uvedených v odst. 1 se požární poplach ve městě vyhláší technickými prostředky Městské policie Ústí nad Labem voláním „Hoří“ (např. ampliony z automobilů).

## Čl. 9

### Seznam sil a jednotek požární ochrany podle výpisu z požárního poplachového plánu kraje

Seznam sil a jednotek požární ochrany podle výpisu z požárního poplachového plánu Ústeckého kraje<sup>6)</sup> je uveden v příloze č. 1 této vyhlášky.

---

<sup>6)</sup> Nařízení Ústeckého kraje č. 8/2011, kterým se vydává Požární poplachový plán Ústeckého kraje, ze dne 20. 7. 2011

## Čl. 10

### Podmínky k zabezpečení požární ochrany při akcích, kterých se zúčastní větší počet osob

- 1) Podmínky zabezpečení požární ochrany při akcích, kterých se zúčastní větší počet osob stanoví kraj svým nařízením<sup>7)</sup>.
- 2) Město nestanoví se zřetelem na místní poměry žádné další podmínky požární bezpečnosti při akcích, kterých se zúčastňuje větší počet osob.

## Čl. 11

### Zrušovací ustanovení

Zrušuje se obecně závazná vyhláška č. 1/2013, Požární řád a podmínky zabezpečení požární ochrany při akcích, kterých se účastní více osob, ze dne 5. 9. 2013.

## Čl. 12

### Účinnost

Tato vyhláška nabývá účinnosti patnáctým dnem po dni vyhlášení.

.....  
Ing. Eva Outlá v.r.  
náměstkyně primátora

.....  
PhDr. Ing. Petr Nedvědický v.r.  
primátor města

Vyvěšeno na úřední desce dne:

Sejmuto z úřední desky dne:

---

<sup>7)</sup> Nařízení Ústeckého kraje č. 7/2003, kterým se stanoví podmínky k zabezpečení požární ochrany při akcích, kterých se zúčastňuje větší počet osob, ze dne 12. 11. 2003



Příloha č. 1 k obecně závazné vyhlášce č. ..., Požární řád

**Seznam sil a prostředků jednotek požární ochrany  
podle požárního poplachového plánu Ústeckého kraje**

Ústí nad Labem – centrum, Brná,  
Klíše, Vaňov

stupeň	jednotka
I.	HZS Ústí n. L. HZSP SŽ Ústí n. L. SDH Velké Březno SDH Ústí n. L. - Mojžíř
II.	SDH Chabařovice SDH Chlumec SDH Chudarov SDH Stebno - Podlešín SDH Řehlovice HZS Lovosice SDH Ústí n. L. - Střekov

Mojžíř, Neštěmice, Krásné Březno

stupeň	jednotka
I.	HZS Ústí n. L. SDH Ústí n. L. - Mojžíř SDH Povrly HZSP SŽ Ústí n. L.
II.	SDH Chudarov SDH Velké Březno SDH Dobkovice SDH Chabařovice SDH Libouchec SDH Velké Chvojno

Božtěšice

stupeň	jednotka
I.	HZS Ústí n. L. SDH Chudarov SDH Chlumec HZSP SŽ Ústí n. L.
II.	SDH Ústí n. L. - Mojžíř SDH Libouchec SDH Chabařovice SDH Telnice SDH Petrovice SDH Tisá

Habrovice, Strážky

stupeň	jednotka
I.	HZS Ústí n. L. SDH Chlumec SDH Libouchec SDH Velké Chvojno
II.	SDH Chabařovice SDH Telnice SDH Chudarov SDH Ústí n. L. - Mojžíř SDH Tisá SDH Petrovice

Skorotice, Bukov

stupeň	jednotka
I.	HZS Ústí n. L. SDH Chuderov SDH Chlumeč HZSP SŽ Ústí n. L.
II.	SDH Libouchec SDH Velké Chvojno SDH Chabařovice SDH Petrovice SDH Telnice SDH Tisá

Ústí nad Labem – Severní Terasa

stupeň	jednotka
I.	HZS Ústí n. L. SDH Chuderov HZSP SŽ Ústí n. L. SDH Ústí n. L. - Mojžíř
II.	SDH Chlumeč SDH Chabařovice SDH Libouchec SDH Velké Chvojno SDH Tisá SDH Jílové

Všebořice

stupeň	jednotka
I.	HZS Ústí n. L. SDH Chlumeč SDH Chabařovice HZSP SŽ Ústí n. L.
II.	SDH Telnice SDH Chuderov SDH Řehlovice SDH Libouchec SDH Tisá SDH Petrovice

Předlice

stupeň	jednotka
I.	HZS Ústí n. L. HZSP SŽ Ústí n. L. SDH Chabařovice SDH Stebno – Podlešín
II.	SDH Řehlovice SDH Chlumeč SDH Ústí n. L. - Mojžíř HZSP ČEZ Teplárna Trmice SDH Bystřany - Úpořiny SDH Chuderov

Sebuzín, Církvice

stupeň	jednotka
I.	HZSP SŽ Ústí n. L. HZS Ústí n. L. HZS Litoměřice SDH Velké Březno
II.	SDH Malečov SDH Malé Březno SDH Litoměřice SDH Chlumec SDH Chabařovice SDH Ústí n. L. - Střekov

Kojetice, Nová Ves

stupeň	jednotka
I.	HZS Ústí n. L. SDH Malečov SDH Velké Březno HZSP SŽ Ústí n. L.
II.	SDH Malé Březno SDH Chlumec SDH Chabařovice SDH Ústí n. L. - Mojžíř SDH Stebno – Podlešín SDH Povrly SDH Ústí n. L. - Střekov

Svádov, Olešnice

stupeň	jednotka
I.	HZS Ústí n. L. SDH Velké Březno SDH Malé Březno HZSP SŽ Ústí n. L.
II.	SDH Chlumec SDH Malečov SDH Chabařovice SDH Ústí n. L. - Mojžíř SDH Ústí n. L. - Střekov SDH Stebno - Podlešín

Střekov

stupeň	jednotka
I.	HZS Ústí n. L. SDH Velké Březno HZSP SŽ Ústí n. L. SDH Malečov
II.	SDH Malé Březno SDH Chlumec SDH Chabařovice SDH Ústí n. L. - Mojžíř SDH Stebno – Podlešín SDH Ústí n. L. - Střekov

Hostovice

stupeň	jednotka
I.	HZS Ústí n. L. HZSP SŽ Ústí n. L. SDH Velké Březno SDH Stebno - Podlešín
II.	SDH Chabařovice SDH Chlumec SDH Chuderov SDH Ústí n. L. - Mojžíř SDH Řehlovice HZS Lovosice

## **Příloha č. 2 k obecně závazné vyhlášce č. ...., Požární řád**

### **A) JSDH Mojžíř**

- kategorie III/1
- počet členů SDH – 30
- počet členů v pohotovosti pro výjezd - 20
- technika
  - cisternová automobilová stříkačka 20,
  - dopravní automobil
  - HVZ – teleskopický rozpínací nástroj, stříhací nástroj, rozpínací nástroj s čelistmi, motorová pohonná jednotka
  - přenosná motorová stříkačka
  - přívěsná motorová stříkačka 12
  - plovoucí motorové čerpadlo
  - přenosná elektrocentrála
  - kalové čerpadlo se spalovacím motorem
  - přívěs nákladní
  - přívěs lodní
  - přetlakový ventilátor
  - lodní motor
  - motorová pila řetězová, motorová pila kotoučová
  - vysavač na hmyz a křovinořez s motorovým pohonem

### **B) JSDH Božtěšice**

- kategorie V(N)
- počet členů SDH - 9
- počet členů v pohotovosti pro výjezd v dané kategorii jednotky - 4
- technika
  - přenosná motorová stříkačka
  - přenosná elektrocentrála
  - 2x plovoucí motorové čerpadlo
  - kalové čerpadlo se spalovacím motorem
  - dopravní automobil

### **C) JSDH Střekov**

- kategorie V(N)
- počet členů SDH - 10
- počet členů v pohotovosti pro výjezd - 4
- technika
  - cisternová automobilová stříkačka 32
  - technický (dodávkový) automobil
  - motorová pila řetězová 2x, motorový odsavač hmyzu, benzínové kalové čerpadlo, plovoucí motorové čerpadlo

**Příloha č. 3 k obecně závazné vyhlášce č. ...., Požární řád**

**Přehled zdrojů vody**

obec/část obce	vodní zdroj	umístění	objem v m <sup>3</sup>	využitelnost	odpovědná osoba
Habrovice	Habrovický rybník	pod obcí (koupaliště)	150 000	od 1. prosince do 30. září	město Ústí n.L.
	požární nádrž	ve středu obce	80	celoroční	
Brná	řeka Labe	na výjezdu z obce Sebužín			Povodí Labe
	hydrantová síť	V Průčelí (park nad kaplí)			SčVaK
Církvice	řeka Labe	u přístaviště			Povodí Labe
Nová Ves	požární nádrž	Nová Ves p.p.č. 83	800	celoroční	MO Střekov
Olešnice	řeka Labe	konec obce Svádov u cyklostezky			Povodí Labe
Sebužín	řeka Labe	u cyklostezky			Povodí Labe
Skorotice	hydrantová síť	K Chatám			SčVaK
Svádov	řeka Labe	konec obce u cyklostezky			Povodí Labe
Ústí n.L. - Bukov	hydrantová síť	u Rondelu			SčVaK
		u Rondelu			
		Masarykova x Holečkova			
		Penzion pro seniory			
Ústí n.L. - Centrum	hydrantová síť	U Kostela			SčVaK
		Špitálské náměstí			
Ústí n.L. - Klíše	hydrantová síť	Štefánikova x Na Výrovce			SčVaK
		kolej PF			
Ústí n.L. - Kr.Březno	hydrantová síť	Přístavní			SčVaK
		Vojanova x V Oblouku			
		Družstevní 29			
Ústí n.L. - Neštěmice	hydrantová síť	Seifertova			SčVaK
		Seifertova			
Ústí n.L. - Předlice	hydrantová síť	náměstí Prokopa Velikého			SčVaK
Ústí n.L. - Sev.Terasa	hydrantová síť	V Klidu			SčVaK
		Orlická			
		Stříbrnická			
Ústí n.L. - Skalka	hydrantová síť	Peškova			SčVaK
Ústí n.L. - Skřivánek	hydrantová síť	SNP			SčVaK
Ústí n.L. - Střekov	hydrantová síť	Děčínská x Hvězdoslavova			SčVaK
		Ke Krematoriu			
Ústí n.L. - Všebořice	hydrantová síť	Návětrná			SčVaK
		křižovatka k OC Tamda			
		parkoviště OC Tamda			
		křižovatka k OD Baumax			
Vaňov	řeka Labe	přístaviště			Povodí Labe

## Dodatek č. 1 ke Smlouvě o smlouvě budoucí o zřízení služebnosti inženýrské sítě č. 66ŘP0770-16

č. OSM/Ši/346/2016

### Smluvní strany:



**Palivový kombinát Ústí,  
státní podnik**  
Hrbovická 2, 403 39 Chlumec

IČO 00007536 **Bankovní spojení:** Komerční banka, a. s., pobočka Most  
DIČ CZ00007536  
zapsaný v obchodním rejstříku vedeném **Číslo účtu:** 1609491/0100  
u Krajského soudu v Ústí nad Labem,  
oddíl A XVIII, vložka 433

**Zastoupen:**

**Ve věcech technických:**

(dále také „budoucí oprávněný“)

a

#### **PKP CARGO INTERNATIONAL a. s.**

sídlo: 712 00 Ostrava – Muglínov, Betonářská 580/14

IČO: 47675977

DIČ: 699002915

**Zastoupená:**

(dále jen „budoucí povinný“)

a

#### **Statutární město Ústí nad Labem**

sídlo: Velká Hradební 2336/8, 401 00 Ústí nad Labem

IČO: 00081531

DIČ: CZ00081531

**Zastoupené:**

bankovní spojení: Raiffeisenbank a. s.

číslo účtu: 5017001555/5500

(dále také „SMÚ“)

uzavírají níže uvedeného dne, měsíce a roku tento dodatek č. 1 (dále jen dodatek) ke Smlouvě o smlouvě budoucí o zřízení služebnosti č. 66ŘP0770-16 ze dne 5. 5. 2016 (dále jen smlouva), kterým se mění čl. III. smlouvy a doplňuje se čl. VIII smlouvy.

#### Důvod uzavření dodatku

SMÚ a budoucí oprávněný uzavřeli smlouvu o převzetí realizace revitalizačních staveb v území jezera Milada č. NŘP/Ku/327/17 ze dne 23. 11. 2017, na základě které budoucí oprávněný převzal veškerá práva a povinnosti SMÚ, vyplývající z podmíněně schválené žádosti o úhradu nákladů na odstranění ekologických škod spojených s realizací revitalizačních staveb. V souvislosti s uzavřením smlouvy o převzetí realizace revitalizačních staveb v území jezera Milada se stal budoucí oprávněný investorem stavby „Chabařovice – Jezero Milada, centrální kanalizace (dále jen inženýrská síť)“, ve vlastnictví České republiky, s právem hospodařit pro budoucího oprávněného.

## Čl. I

### Postoupení práv a závazků ze Smlouvy o smlouvě budoucí o zřízení služebnosti č. 66ŘP0770-16 ze dne 5. 5. 2016

Statutární město Ústí nad Labem jako postupitel postupuje ve smyslu § 1895 a násl. zákona č. 89/2012 Sb., občanský zákoník, ve znění pozdějších předpisů, Palivovému kombinátu Ústí, státní podnik, jako postupníkovi práva a povinnosti plynoucí ze Smlouvy o smlouvě budoucí o zřízení služebnosti č. 66ŘP0770-16 ze dne 5. 5. 2016, uzavřené mezi Statutárním městem Ústí nad Labem a budoucím povinným týkající se stavby „Chabařovice – Jezero Milada, centrální kanalizace“. Palivový kombinát Ústí, státní podnik, jako postupník práva a povinnosti z uvedené smlouvy v celém rozsahu přijímá a stává se budoucím oprávněným.

## Čl. II

### Změna smlouvy

1. Čl. III. první odstavec první věta smlouvy se mění takto:

V souladu s čl. II této smlouvy se smluvní strany dohodly, že do šesti měsíců (nejpozději však do 5 let od podpisu tohoto dodatku) od kolaudace výše uvedené stavby bude uzavřena Smlouva o zřízení služebnosti Inženýrské sítě za jednorázovou úplatu, v níž bude zakotveno, že služebnost se zřizuje ve prospěch Inženýrské sítě, která ve smyslu ust. § 509 občanského zákoníku není součástí Služebného pozemku a Budoucí povinný a každý další vlastník budoucího Služebného pozemku specifikovaného v čl. I této smlouvy, je povinen v souladu s ust. § 1257 a násl. občanského zákoníku, a to ve spojení s ust. § 1267 a § 1268 občanského zákoníku, strpět na výše uvedeném budoucím Služebném pozemku Inženýrskou síť, zdržet se všeho, co by vedlo k ohrožení Inženýrské sítě.

2. Čl. V. druhý odstavec věta první se mění takto:

Jednorázová úplata za zřízení služebnosti bude 200,- Kč/m<sup>2</sup> navýšená o DPH v zákonné výši, minimálně však 5000 Kč + DPH.

3. Do smlouvy se doplňuje nový čl. VIII Compliance doložka

Smluvní strany níže svým podpisem stvrzují, že v průběhu vyjednávání o této Smlouvě vždy jednaly a postupovaly čestně a transparentně, a současně se zavazují, že takto budou jednat i při plnění této Smlouvy a veškerých činností s ní souvisejících.

Smluvní strany se zavazují vždy jednat tak a přijmout taková opatření, aby nedošlo ke vzniku důvodného podezření na spáchání trestného činu či k samotnému jeho spáchání (včetně formy účastenství), tj. jednat tak, aby kterékoli ze smluvních stran nemohla být přičtena odpovědnost podle zákona č. 418/2011 Sb., o trestní odpovědnosti právnických osob a řízení proti nim, nebo nevznikla trestní odpovědnost fyzických osob (včetně zaměstnanců) podle trestního zákoníku, případně aby nebylo zahájeno trestní stíhání proti kterékoli ze smluvních stran, včetně jejich zaměstnanců podle platných právních předpisů.

Budoucí povinný prohlašuje, že se seznámil se zásadami, hodnotami a cíli Compliance programu budoucího oprávněného, zejména s Etickým kodexem PKÚ, s. p. a Interním protikorupčním programem PKÚ s. p. (<http://www.pku.cz>).

Budoucí povinný se při plnění této smlouvy zavazuje po celou dobu jejího trvání dodržovat zásady a hodnoty obsažené v uvedených dokumentech, pokud to jejich povaha umožňuje.

Smluvní strany se dále zavazují navzájem si neprodleně oznámit důvodné podezření ohledně možného naplnění skutkové podstaty jakéhokoli z trestných činů, zejména trestného činu korupční povahy, a to bez ohledu a nad rámec případné zákonné oznamovací povinnosti; obdobně platí ve vztahu k jednání, které je v rozporu se zásadami vyjádřenými v tomto článku.



4. Čl. VIII smlouvy se přečíslovává na čl. IX smlouvy.
5. Ostatní ustanovení smlouvy zůstávají beze změny.

### Čl. III

#### Závěrečná ustanovení

1. Tento dodatek nabývá platnosti dnem podpisu smluvních stran a účinnosti dnem uveřejnění dodatku prostřednictvím registru smluv podle zákona č. 340/2015 Sb., o zvláštních podmínkách účinnosti některých smluv, uveřejňování těchto smluv a o registru smluv, ve znění pozdějších předpisů.
2. Budoucí povinný a SMÚ berou na vědomí, že budoucí oprávněný je povinným subjektem dle zákona č. 106/1999 Sb., o svobodném přístupu k informacím, ve znění pozdějších předpisů, a subjektem, který je povinen uveřejňovat smlouvy prostřednictvím registru smluv na základě zákona č. 340/2015 Sb., o zvláštních podmínkách účinnosti některých smluv, uveřejňování těchto smluv a o registru smluv (zákon o registru smluv), ve znění pozdějších předpisů.
3. Smluvní strany se zavazují zpracovávat osobní údaje fyzických osob, které mu budou sděleny druhou smluvní stranou v souvislosti s předmětem plnění dle tohoto dodatku, v souladu s nařízením Evropského parlamentu a Rady (EU) 2016/679 o ochraně fyzických osob v souvislosti se zpracováním osobních údajů a o volném pohybu těchto údajů a o zrušení směrnice 95/46 ES (dále jen GDPR) a českými právními předpisy.

Informace o zpracování a ochraně osobních údajů prováděné budoucím oprávněným ve smyslu čl. 13 a 14 GDPR jsou uveřejněny na webových stránkách budoucího oprávněného ([www.pku.cz](http://www.pku.cz)).

4. Tento dodatek je sepsán ve čtyřech vyhotoveních, z nichž jedno vyhotovení obdrží SMÚ, jedno vyhotovení budoucí povinný a dvě vyhotovení budoucí oprávněný.
5. Smluvní strany výslovně prohlašují, že si tento dodatek před jeho podpisem přečetly, že byl uzavřen po vzájemném projednání a podle jejich vůle, dobrovolně, určitě, vážně a srozumitelně a na důkaz toho připojují své podpisy.

Příloha: 3 x situace na podkladu katastrální mapy se zákresem předpokládaného záboru

V Ostravě, dne .....<sup>28.7.2021</sup>.....

V Chlumci, dne .....

Budoucí povinný



PKP CARGO INTERNATIONAL a.s.

PKP CARGO INTERNATIONAL a.s.



PKP CARGO INTERNATIONAL a.s.  
Betonářská 580/14, Muglinov, 712 00 Ostrava 3  
IČ: 47675977, DIČ: CZ699002915 334

Budoucí oprávněný



Palivový kombinát Ústí, s. p.



V Ústí nad Labem, dne .....

.....



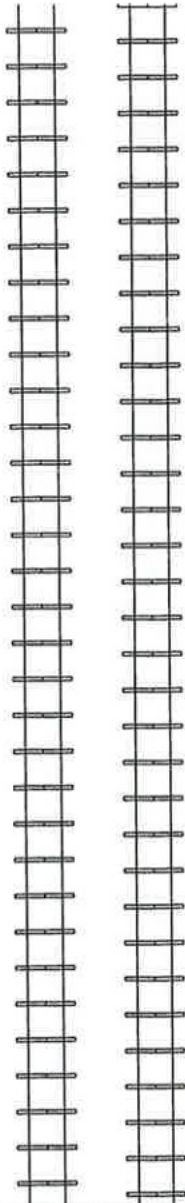
Statutární město Ústí nad Labem

# LEGENDA

záběr vodovodní přípojky SO 04

záběr vodovodní přípojky SO 04 zajištěný v rámci předchozích smluv

hranice záboru / ochranného pásma zajištěných v rámci předchozích smluv



Způsob dotčení	Šířka OP	š. zábor	Plocha	
	[m]	[m]	[m]	[m <sup>2</sup> ]
Vodovodní přípojka SO 04 - PEHD DN/OD 90	0,00	1,00	1,00	0,60

**VODOVODNÍ PŘÍPOJKA SO 04**  
PE-HD, DN/OD 90/5.4 mm, PE 100, SDR 17, dl. 1 698 m

2,09  
3,41  
0,2

SOUŘADNICOVÝ SYSTÉM: S-JTSK  
VÝSKOVÝ SYSTÉM: B.D.V.  
OPEC: CHABAŘOVICE (686 007), TRNÁVE (553 897), ÚSTÍ N.L. (554 804)  
ČÁST OBCE: CHABAŘOVICE (684 491), TRNÁVE (174 971), ÚSTÍ N.L. - MĚSTO (587 882)  
KATASTRÁLNÍ ÚZEMÍ: CHABAŘOVICE (680 488), TRNÁVE (174 979), TUCHOŇSKO (771 979)  
KŘES: ÚSTÍ NAD LABEM



Odpov. proj.:  
Vypracoval:  
Kontroloval:  
Kraj: Ústecký  
Objednatel: Palivový kombinát Ústí, s.p.

Město: Ústí n./L., Chabařovice

**A ZCONSULT®**  
spol. s r. o.  
Křížská 12, 400 01 Ústí nad Labem  
Tel.: 475 240 888  
Telefax: 475 240 864  
E-mail: azconsult@azconsult.cz  
CSN EN ISO 9001

Datum: III. 2021 Formát: 2x A4  
Příloha smlouvy k akci: 07/259  
Měřítko: 1: 200 Č. přílohy: 2 a

Chabařovice - Jezero Milada  
- centrální kanalizace - SO 04  
Objekt:  
Výřez z katastrální mapy  
- PKP Cargo International, a.s.

DOCUMENTACE JE UŽÍVAT POUZE VE SMYSLU PŘÍSLUŠNÉ SMLOUVY O DÍLO. KOPÍROVÁNÍ A ROZŠROVÁNÍ POUZE PO PŘEDCHOZÍM SOUHLASÍ A ZCONSULT, spol. s r. o.

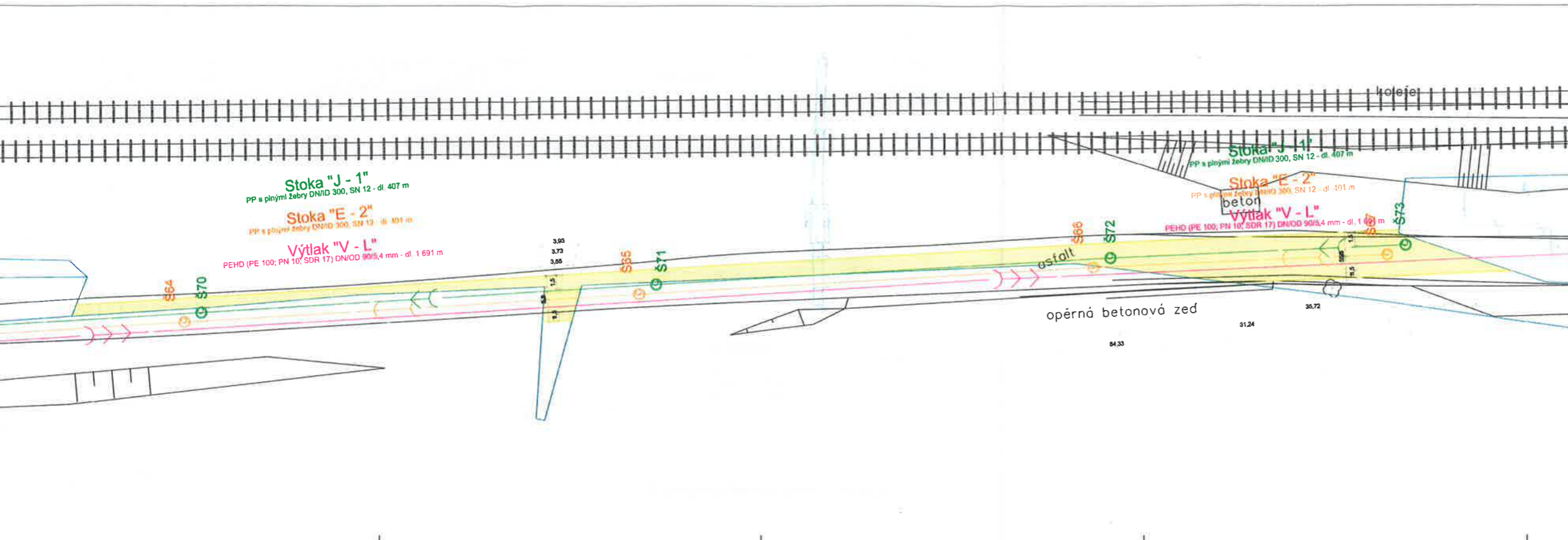
### LEGENDA

 zábor / ochranné pásmo kanalizace

Způsob dotčení	Šířka OP [m]	Plocha [m <sup>2</sup> ]
Splávková stoka E-2 - PP DN/ID 300	1,50	1,50
Dešťová stoka J-1 - PP DN/ID 300	1,50	1,50
Výtlač splávkový V-L PEHD DN/OD 90	1,50	1,50
<b>Společně</b>		<b>346,10</b>

SOŠARNOVSKÝ SYSTÉM S-15K  
 VÝVOJ SYSTÉMU S-15K  
 PRŮJEM Č. 001/2021  
 ČÁST ÚZEMÍ CHABAŘOVIC (ÚČ. 481), TRÁVNICE (ÚČ. 482), ÚSTÍ N.L. (ÚČ. 484) (ÚČ. 485)  
 KATASTRÁLNÍ ÚZEMÍ CHABAŘOVIC (ÚČ. 486), TRÁVNICE (ÚČ. 487), TUČENSKÝ (ÚČ. 488)  
 OBR. 1: ÚSTÍ N.L. (ÚČ. 489)

Objemový projekt: Ing. Martin David	 AZCONSULT s.r.o. Křižácká 12, 400 01 Ústí nad Labem Tel.: 472 249 840 E-mail: azconsult@azconsult.cz IČ: 250 620 888
Vypracoval: Ing. Martin Valenta	
Kontrola: Ing. Martin David	
Kraj: Ústecký	Město: Ústí n.L., Chabařovice
Objednatel: Palivový kombinát Ústí, s.p.	
Objekt: Chabařovice - Jezero Mílada - centrální kanalizace - SO 01, SO 02, SO 03	Číslo: III. 2021 Formát: 5x A4
Výzva: Výzva z katastrální mapy - PKP Cargo International, a.s.	Průběh měření a obr.: 07/259
	Měřítko: 1:200 Číslo přílohy: 1b



**LEGENDA**

záběr / ochranné pásmo kanalizace

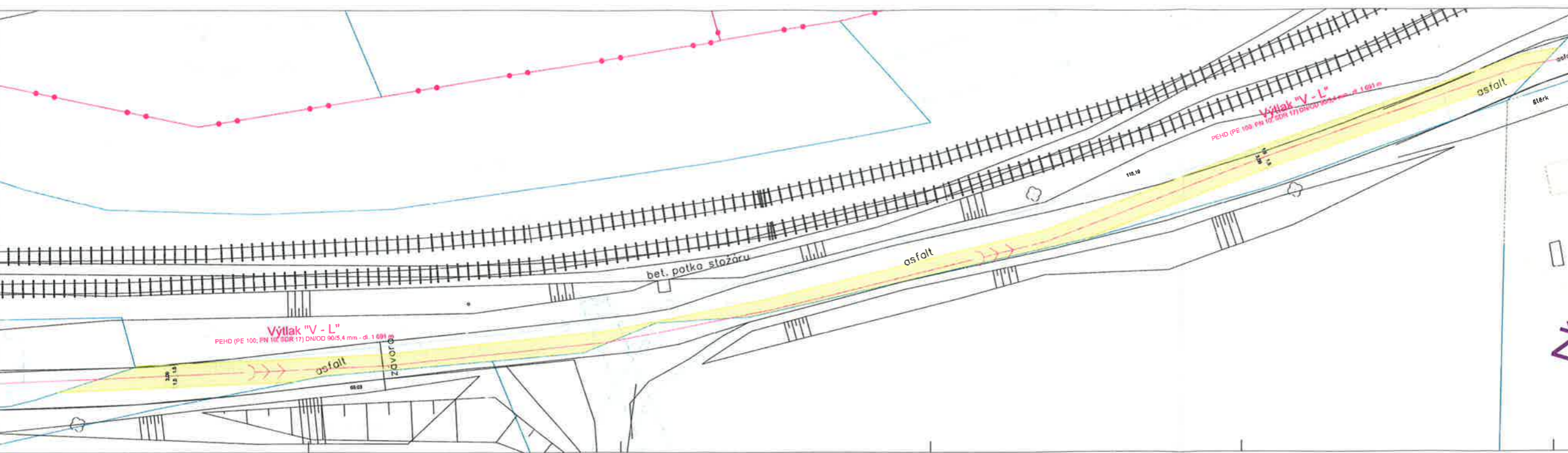
Způsob dotčení	šířka OP [m]	plocha [m <sup>2</sup> ]
Výtlač splaškový V-L-PEHD DN/OD 90	1,50	508,00

**Chabařovice - Jezero Milada**  
- centrální kanalizace - SO 01, SO 02, SO 03

**Ing. Martin David**  
Projektant  
Ústecký Ústí n.L., Chabařovice  
Paličový kombinát Ústí, s.p.

**AZCONSULT**  
s.r.o.  
Kancelář: Ústí nad Labem  
IČ: 252 289 888  
E-mail: azconsult@azconsult.cz  
CZK 252 289 888

Číslo: 03.2021 Formát: 6xA4  
Příloha: 07/259  
Měřítko: 1:200 Č. přílohy: 1c





## Dodatek č. 1 ke Smlouvě o smlouvě budoucí o zřízení služebnosti inženýrské sítě č. 66ŘP0770-16

č. OSM/Ši/346/2016

### Smluvní strany:



**Palivový kombinát Ústí,  
státní podnik**  
Hrbovická 2, 403 39 Chlumec

IČO 00007536 **Bankovní spojení:** Komerční banka, a. s., pobočka Most  
DIČ CZ00007536  
zapsaný v obchodním rejstříku vedeném **Číslo účtu:** 1609491/0100  
u Krajského soudu v Ústí nad Labem,  
oddíl A XVIII, vložka 433

**Zastoupen:**

**Ve věcech technických:**

(dále také „budoucí oprávněný“)

a

#### **PKP CARGO INTERNATIONAL a. s.**

sídlo: 712 00 Ostrava – Muglínov, Betonářská 580/14

IČO: 47675977

DIČ: 699002915

**Zastoupená:**

(dále jen „budoucí povinný“)

a

#### **Statutární město Ústí nad Labem**

sídlo: Velká Hradební 2336/8, 401 00 Ústí nad Labem

IČO: 00081531

DIČ: CZ00081531

**Zastoupené:**

bankovní spojení: Raiffeisenbank a. s.

číslo účtu: 5017001555/5500

(dále také „SMÚ“)

uzavírají níže uvedeného dne, měsíce a roku tento dodatek č. 1 (dále jen dodatek) ke Smlouvě o smlouvě budoucí o zřízení služebnosti č. 66ŘP0770-16 ze dne 5. 5. 2016 (dále jen smlouva), kterým se mění čl. III. smlouvy a doplňuje se čl. VIII smlouvy.

#### Důvod uzavření dodatku

SMÚ a budoucí oprávněný uzavřeli smlouvu o převzetí realizace revitalizačních staveb v území jezera Milada č. NŘP/Ku/327/17 ze dne 23. 11. 2017, na základě které budoucí oprávněný převzal veškerá práva a povinnosti SMÚ, vyplývající z podmíněně schválené žádosti o úhradu nákladů na odstranění ekologických škod spojených s realizací revitalizačních staveb. V souvislosti s uzavřením smlouvy o převzetí realizace revitalizačních staveb v území jezera Milada se stal budoucí oprávněný investorem stavby „Chabařovice – Jezero Milada, centrální kanalizace (dále jen inženýrská síť)“, ve vlastnictví České republiky, s právem hospodařit pro budoucího oprávněného.

## Čl. I

### Postoupení práv a závazků ze Smlouvy o smlouvě budoucí o zřízení služebnosti č. 66ŘP0770-16 ze dne 5. 5. 2016

Statutární město Ústí nad Labem jako postupitel postupuje ve smyslu § 1895 a násl. zákona č. 89/2012 Sb., občanský zákoník, ve znění pozdějších předpisů, Palivovému kombinátu Ústí, státní podnik, jako postupníkovi práva a povinnosti plynoucí ze Smlouvy o smlouvě budoucí o zřízení služebnosti č. 66ŘP0770-16 ze dne 5. 5. 2016, uzavřené mezi Statutárním městem Ústí nad Labem a budoucím povinným týkající se stavby „Chabařovice – Jezero Milada, centrální kanalizace“. Palivový kombinát Ústí, státní podnik, jako postupník práva a povinnosti z uvedené smlouvy v celém rozsahu přijímá a stává se budoucím oprávněným.

## Čl. II

### Změna smlouvy

1. Čl. III. první odstavec první věta smlouvy se mění takto:

V souladu s čl. II této smlouvy se smluvní strany dohodly, že do šesti měsíců (nejpozději však do 5 let od podpisu tohoto dodatku) od kolaudace výše uvedené stavby bude uzavřena Smlouva o zřízení služebnosti Inženýrské sítě za jednorázovou úplatu, v níž bude zakotveno, že služebnost se zřizuje ve prospěch Inženýrské sítě, která ve smyslu ust. § 509 občanského zákoníku není součástí Služebného pozemku a Budoucí povinný a každý další vlastník budoucího Služebného pozemku specifikovaného v čl. I této smlouvy, je povinen v souladu s ust. § 1257 a násl. občanského zákoníku, a to ve spojení s ust. § 1267 a § 1268 občanského zákoníku, strpět na výše uvedeném budoucím Služebném pozemku Inženýrskou síť, zdržet se všeho, co by vedlo k ohrožení Inženýrské sítě.

2. Čl. V. druhý odstavec věta první se mění takto:

Jednorázová úplata za zřízení služebnosti bude 200,- Kč/m<sup>2</sup> navýšená o DPH v zákonné výši, minimálně však 5000 Kč + DPH.

3. Do smlouvy se doplňuje nový čl. VIII Compliance doložka

Smluvní strany níže svým podpisem stvrzují, že v průběhu vyjednávání o této Smlouvě vždy jednaly a postupovaly čestně a transparentně, a současně se zavazují, že takto budou jednat i při plnění této Smlouvy a veškerých činností s ní souvisejících.

Smluvní strany se zavazují vždy jednat tak a přijmout taková opatření, aby nedošlo ke vzniku důvodného podezření na spáchání trestného činu či k samotnému jeho spáchání (včetně formy účastenství), tj. jednat tak, aby kterékoli ze smluvních stran nemohla být přičtena odpovědnost podle zákona č. 418/2011 Sb., o trestní odpovědnosti právnických osob a řízení proti nim, nebo nevznikla trestní odpovědnost fyzických osob (včetně zaměstnanců) podle trestního zákoníku, případně aby nebylo zahájeno trestní stíhání proti kterékoli ze smluvních stran, včetně jejich zaměstnanců podle platných právních předpisů.

Budoucí povinný prohlašuje, že se seznámil se zásadami, hodnotami a cíli Compliance programu budoucího oprávněného, zejména s Etickým kodexem PKÚ, s. p. a Interním protikorupčním programem PKÚ s. p. (<http://www.pku.cz>).

Budoucí povinný se při plnění této smlouvy zavazuje po celou dobu jejího trvání dodržovat zásady a hodnoty obsažené v uvedených dokumentech, pokud to jejich povaha umožňuje.

Smluvní strany se dále zavazují navzájem si neprodleně oznámit důvodné podezření ohledně možného naplnění skutkové podstaty jakéhokoli z trestných činů, zejména trestného činu korupční povahy, a to bez ohledu a nad rámec případné zákonné oznamovací povinnosti; obdobně platí ve vztahu k jednání, které je v rozporu se zásadami vyjádřenými v tomto článku.

4. Čl. VIII smlouvy se přečíslovává na čl. IX smlouvy.
5. Ostatní ustanovení smlouvy zůstávají beze změny.

### Čl. III

#### Závěrečná ustanovení

1. Tento dodatek nabývá platnosti dnem podpisu smluvních stran a účinnosti dnem uveřejnění dodatku prostřednictvím registru smluv podle zákona č. 340/2015 Sb., o zvláštních podmínkách účinnosti některých smluv, uveřejňování těchto smluv a o registru smluv, ve znění pozdějších předpisů.
2. Budoucí povinný a SMÚ berou na vědomí, že budoucí oprávněný je povinným subjektem dle zákona č. 106/1999 Sb., o svobodném přístupu k informacím, ve znění pozdějších předpisů, a subjektem, který je povinen uveřejňovat smlouvy prostřednictvím registru smluv na základě zákona č. 340/2015 Sb., o zvláštních podmínkách účinnosti některých smluv, uveřejňování těchto smluv a o registru smluv (zákon o registru smluv), ve znění pozdějších předpisů.
3. Smluvní strany se zavazují zpracovávat osobní údaje fyzických osob, které mu budou sděleny druhou smluvní stranou v souvislosti s předmětem plnění dle tohoto dodatku, v souladu s nařízením Evropského parlamentu a Rady (EU) 2016/679 o ochraně fyzických osob v souvislosti se zpracováním osobních údajů a o volném pohybu těchto údajů a o zrušení směrnice 95/46 ES (dále jen GDPR) a českými právními předpisy.

Informace o zpracování a ochraně osobních údajů prováděné budoucím oprávněným ve smyslu čl. 13 a 14 GDPR jsou uveřejněny na webových stránkách budoucího oprávněného ([www.pku.cz](http://www.pku.cz)).

4. Tento dodatek je sepsán ve čtyřech vyhotoveních, z nichž jedno vyhotovení obdrží SMÚ, jedno vyhotovení budoucí povinný a dvě vyhotovení budoucí oprávněný.
5. Smluvní strany výslovně prohlašují, že si tento dodatek před jeho podpisem přečetly, že byl uzavřen po vzájemném projednání a podle jejich vůle, dobrovolně, určitě, vážně a srozumitelně a na důkaz toho připojují své podpisy.

Příloha: 3 x situace na podkladu katastrální mapy se zákresem předpokládaného záboru

V Ostravě, dne .....<sup>28.7.2021</sup>.....

V Chlumci, dne .....

Budoucí povinný



PKP CARGO INTERNATIONAL a.s.

PKP CARGO INTERNATIONAL a.s.



PKP CARGO INTERNATIONAL a.s.  
Betonářská 580/14, Muglinov, 712 00 Ostrava 3  
IČ: 47675977, DIČ: CZ699002915 334

Budoucí oprávněný



Palivový kombinát Ústí, s. p.

V Ústí nad Labem, dne .....

.....



Statutární město Ústí nad Labem

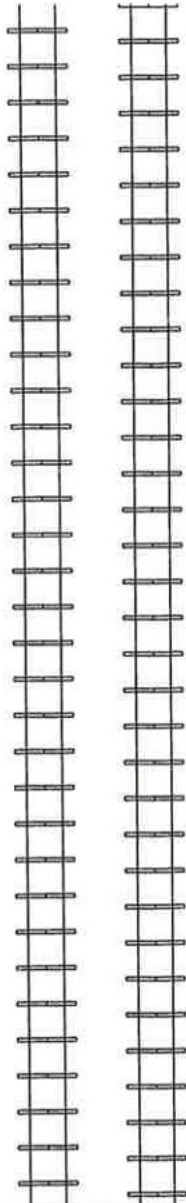


# LEGENDA

záběr vodovodní přípojky SO 04

záběr vodovodní přípojky SO 04 zajištěný v rámci předchozích smluv

hranice záboru / ochranného pásma zajištěných v rámci předchozích smluv



Způsob dotčení	Šířka OP	š. zábor	Plocha	
	[m]	[m]	[m <sup>2</sup> ]	[m <sup>2</sup> ]
Vodovodní přípojka SO 04 - PEHD DN/OD 90	0,00	1,00	1,00	0,60

SOUŘADNICOVÝ SYSTÉM: S-JTSK  
 VÝSKOVÝ SYSTÉM: B.D.V.  
 OBEC: CHABAŘOVICE (686 007), TRÁVNICE (553 897), ÚSTÍ N.L. (554 804)  
 ČÁST OBCE: CHABAŘOVICE (684 491), TRÁVNICE (174 971), ÚSTÍ N.L. - MĚSTO (567 862)  
 KATASTRÁLNÍ ÚZEMÍ: CHABAŘOVICE (680 498), TRÁVNICE (174 979), TUCHOVITSL. (771 979)  
 OBR. ÚSTÍ NAD LABEM



**VODOVODNÍ PŘÍPOJKA SO 04**  
 PE-HD, DN/OD 90/5.4 mm, PE 100, SDR 17, dl. 1 698 m

2,09  
 3,41  
 0,2

Odpov. proj.:	[Redacted]	<b>A ZCONSULT®</b> spol. s r. o.
Vypracoval:	[Redacted]	Kiššák 12, 400 01 Ústí nad Labem
Kontroloval:	[Redacted]	Te.: 475 240 888
Kraj:	Ústecký	Tel/fax: 475 240 864
Město:	Ústí n./L., Chabařovice	E-mail: azconsult@azconsult.cz
Objednatel:	Palivový kombinát Ústí, s.p.	CSN EN ISO 9001
Area:	Chabařovice - Jezero Milada - centrální kanalizace - SO 04	Datum: III. 2021
Objekt:	Výřez z katastrální mapy - PKP Cargo International, a.s.	Formát: 2×A4
		Příloha smlouvy k akci: 07/259
		Měřítko: 1: 200
		Č. přílohy: 2 a

DOCUMENTAZI LZE UŽÍVAT POUZE VE SMYSLU PŘÍSLUŠNÉ SMLOVY O DÍLO, KOPÍROVÁNÍ A ROZŠROVÁNÍ POUZE PO PŘEDCHOZÍM SOUHLASÍM AZCONSULT, spol. s r. o.

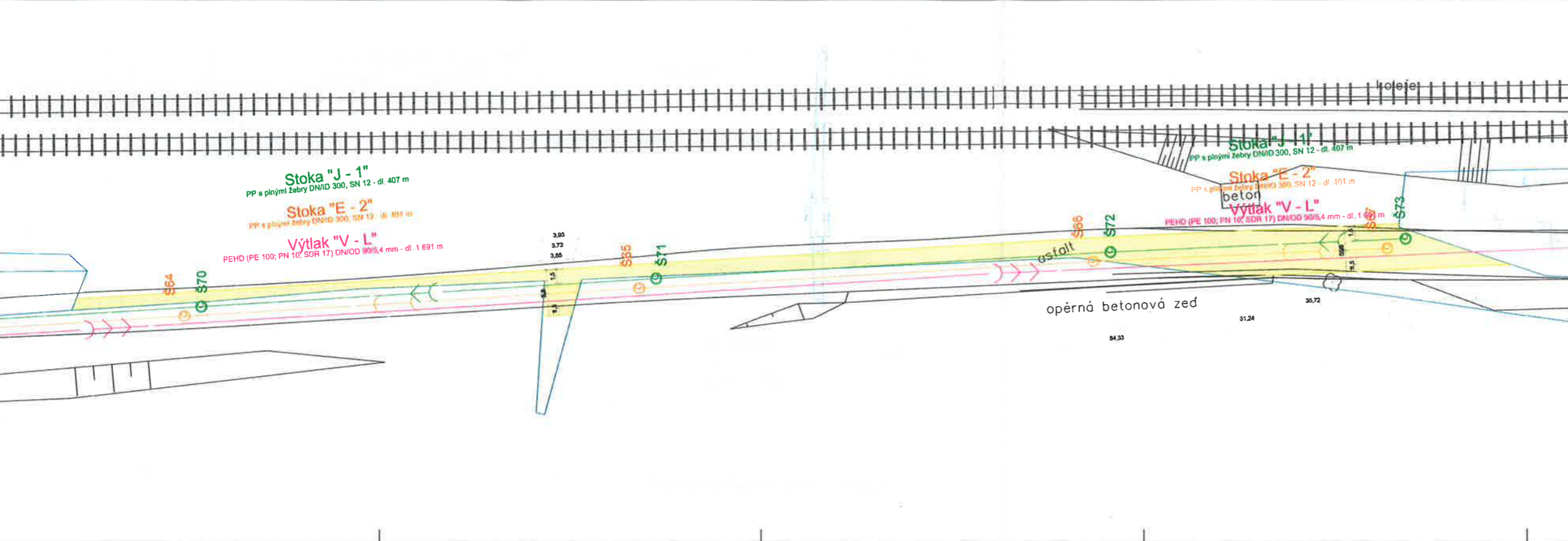
**LEGENDA**

 zábor / ochranné pásmo kanalizace

Způsob dotčení	Šířka OP [m]	Plocha [m <sup>2</sup> ]
Splávková stoka E-2 - PP DN/ID 300	1,50	1,50
Dešťová stoka J-1 - PP DN/ID 300	1,50	1,50
Výtlač splátkový V-L PEHD DN/OD 90	1,50	1,50
<b>Společně</b>		<b>346,10</b>

SOŠADKOVÝ SYSTÉM S-15K  
 VÝVOJ SYSTÉMU S-15K  
 PRŮJEM Č. 001/2021  
 ČÁST OCEK - CHABAŘOVICE (ČA 401), TRÁVCE (TR 113), ÚSTÍ N.L. (ÚA 004 004)  
 KATASTRÁLNÍ ÚZEMÍ: CHABAŘOVICE (404 401), TRÁVCE (113 113), ÚSTÍ N.L. (MĚSTO) (001 002)  
 OBR. 1: ÚSTÍ N.L. (MĚSTO) (001 002)  
 OBR. 2: ÚSTÍ N.L. (MĚSTO) (001 002)

Objekt: <b>Ing. Martin David</b>	
Vypracoval: <b>Ing. Martin Valenta</b>	
Kontrola: <b>Ing. Martin David</b>	Křižáková 12, 400 01 Ústí nad Labem Tel.: 471 249 840 E-mail: azconsult@azconsult.cz IČO: 250 893 888
Kraj: <b>Ústecký</b> Město: <b>Ústí n.L., Chabařovice</b>	
Objednatel: <b>Palivový kombinát Ústí, s.p.</b>	Datum: <b>III. 2021</b> Formát: <b>5x A4</b> Přiloženo: <b>07/259</b> Měřítko: <b>1:200</b> Číslo přílohy: <b>1b</b>
Název: <b>Chabařovice - Jezero Mílada</b> - centrální kanalizace - SO 01, SO 02, SO 03 Výzev: <b>Výzev z katastrální mapy</b> - PKP Cargo International, a.s.	



**LEGENDA**

 zbor / ochranné pásmo kanalizace

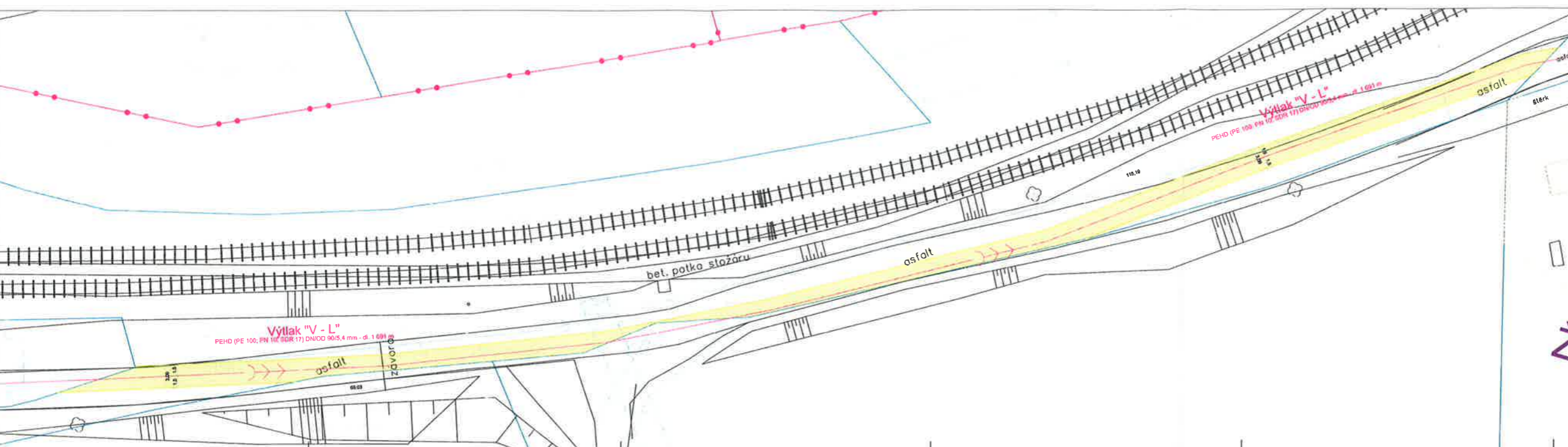
Způsob dotčení	šířka OP [m]	plocha [m <sup>2</sup> ]
Výtlač splaškový V-L PEHD DN/OD 90	1,50	508,00

**Chabařovice - Jezero Milada**  
- centrální kanalizace - SO 01, SO 02, SO 03

**Ing. Martin David**  
Projektant  
Ústecký Ústí n. L., Chabařovice  
Paličový kombinát Ústí, s.p.

**AZCONSULT**  
s.r.o.  
Kancelář: Ústí nad Labem  
IČ: 252 289 888  
E-mail: azconsult@azconsult.cz  
CZK 252 289 888

Číslo: 03.2021 Formát: A4  
Příloha: 07/259  
Měřítko: 1:200 Č. přílohy: 1c





# **Koncepce bydlení a rozvoje bytového fondu statutárního města Ústí nad Labem 2021-2031**

*Plán implementace bytové  
politiky*

Statutární město Ústí nad Labem

---



## Obsah

Seznam použitých zkratek .....	1
Úvod .....	2
1 Strategický plán města .....	4
1.1 Základní dokumenty koncepce.....	4
1.2 Prioritní cíle města.....	6
2 Primární východiska strategie .....	9
2.1 Město Ústí nad Labem.....	9
2.1.1 Obyvatelstvo.....	9
2.1.2 Sociálně vyloučené lokality .....	10
2.2 Struktura bytového fondu v Ústí nad Labem .....	11
3 Záměr v oblasti rozvoje bytového fondu.....	16
3.1 Nabývání bytů do majetku města Ústí nad Labem .....	16
3.1.1 Proces výběru nemovitostí.....	16
3.1.2 Možnosti nabytí nemovitosti.....	17
3.2 Financování plánu rozvoje bytového fondu Magistrátu města Ústí nad Labem.....	21
3.3 Podporované bydlení .....	23
3.4 Cílová skupina koncepce.....	25
3.4.1 Domácnosti v bytové nouzi a domácnosti ohrožené ztrátou bydlení.....	26
3.4.2 Senioři.....	27
3.4.3 Osoby se zdravotním postižením, osoby opouštějící instituce .....	27
3.4.4 Profese a mladí dospělí .....	28
4 Zásady práce v oblasti podpory bydlení.....	29
4.1. Minimální rozsah práce s klientem v oblasti podporovaného bydlení .....	30
4.2 Posouzení bytové nouze.....	32
4.3 Průběžná podpora .....	34
5 Implementace strategie .....	36
5.1 Klíčové oblasti.....	36
5.2 Plánovaná opatření a jednotlivé cíle .....	37
6 Závěr .....	39

## Seznam použitých zkratek

BD	bytové družstvo
CS	cílová skupina
ČR	Česká republika
IROP	Integrovaný regionální operační program
MmÚ	Magistrát města Ústí nad Labem
NNO	nestátní neziskové organizace
ÚMO	úřad městského obvodu
ORP	obec s rozšířenou působností
PČR	Policie České republiky
SFPI	Státní fond podpory investic
SLDB	Sčítání lidu, domů a bytů
SVL	sociálně vyloučená lokalita
SZSP	Standardizovaný záznam sociálního pracovníka
UJEP	Univerzita Jana Evangelisty Purkyně
ÚP	Úřad práce
VTOS	výkon trestu odnětí svobody
ZTP	zvlášť těžké postižení

## Úvod

Bydlení patří mezi klíčové ukazatele kvality života, jeho dostupnost a zároveň také úroveň do určité míry vypovídá o zájmech a prioritách města, jež by mělo adekvátním způsobem reagovat na potřeby svých občanů a snažit se pružně odpovídat na sociodemografický vývoj v celé perspektivě.

V mnoha mezinárodních dokumentech je zakotveno právo na bydlení, jakožto základní lidské potřeby. Jedná se o Všeobecnou deklaraci lidských práv, Evropskou sociální chartu, Mezinárodní pakt o hospodářských, sociálních a kulturních právech apod. Pro realizaci a řízení bytové politiky musí být formulovány cíle, nástroje a metody k jejich dosažení.

Je tedy přirozené, že s ohledem na okolnosti, vývoj společnosti a v kontextu socioekonomického stavu obyvatel město připravilo vlastní strategický dokument v oblasti bytové politiky, který obsahuje včetně popisu aktuální situace, návrhy vedoucí ke zkvalitnění možností bydlení a v konečném důsledku rovněž také jednotlivé kroky a konkrétní řešení dané problematiky směřující ke vzniku uceleného a stabilního systému bydlení ve správě města.

Základním východiskem je pravidelné navyšování nabídek v oblasti kvalitního bydlení pro obyvatele města, které umožní podpořit například seniory i hendikepované. Současně nabídne vhodnou finančně dostupnou alternativu pro mladé rodiny s dětmi a potřebné profese pro fungování města jako nadregionálního centra pro poskytování služeb a zdravotní péče.

Statutární město Ústí nad Labem má za cíl zavést odpovědnou bytovou politiku s důrazem na racionální reflexi potřeb občanů města. Vytvoření komplexní sociální struktury zahrnující všechny skupiny obyvatel města s neustále se zvyšující se úrovní je primárním cílem města. Ucelená koncepce zaměřující se na analýzu aktuálního stavu možností bydlení, strukturována podle primárních východisek města se zacílením na stanovené priority města s předpokládaným pozitivním vlivem ve směru k žádoucím změnám vedoucí ke zlepšení kvality života občanů, je tedy potřebným strategickým dokumentem města.

Mezi impulzy pro tvorbu koncepce rovněž patří snaha města pomoci vhodně nastavenou koncepcí řešit a aktivně se podílet a přistupovat k problematice bydlení, jehož cílem by mělo být nastavení funkčního systému bydlení pro občany.

Žádoucím efektem je nastavení lokálního systému podpory a prevence ztráty bydlení se zaměřením na individuální přístup k potřebám klientů z různých cílových skupin, vedoucí ke zvýšení kvality života ve městě.



## 1 Strategický plán města

Strategie města v oblasti rozvoje bytové politiky je klíčový koncepční dokument a zároveň programové vyjádření záměrů a postupů města při uplatňování opatření k podpoře bytové politiky a rozvoji vlastního bytového fondu.

Zásadními východisky tohoto materiálu jsou následující vize:

- *Vytvoření prostupné sociální struktury, jakožto základu vedoucího k sociální stabilitě*
- *Nabytí a uchování městského majetku*
- *Ekonomický přínos*
- *Snaha o rozvoj zdravého komunitního života města*
- *Prevence obchodu s chudobou a negativních jevů*

Jednotlivé návrhy a opatření mají být implementovány za účelem vytváření a ukotvení stabilní role města jakožto kvalitního a společensky odpovědného veřejného činitele.

Mezi klíčové dokumenty, které jsou pro vznik koncepce směrodatné, rámcově se prolínají s ohledem na zacílení a popisují aktuální trendy vývoje v oblasti bydlení, byly zařazeny následující.

### 1.1 Základní dokumenty koncepce

#### **Koncepce bydlení České republiky<sup>1</sup>**

Základní koncepce Ministerstva pro místní rozvoj ČR (Státní fond rozvoje bydlení) revidovaná v roce 2020, obsahující analýzu bydlení v ČR, cíle, priority, nástroje a úkoly, včetně priorit dotační podpory z národní úrovně, zejména portfolio podpor v oblasti bydlení, podpora výstavby nájemních bytů pro skupiny obyvatel ohrožených sociálním vyloučením, podpora odstraňování právních a technických bariér staveb pro bydlení, stavební předpisy, právní

---

<sup>1</sup> Dostupné z: [KB-R VIII-2016\\_web-min 4.pdf \(mmr.cz\)](#)

úprava sociálních služeb (pobytových), sociální dávky na bydlení, institut bytové nouze a nastavení pravidel v oblasti sociálního bydlení, program na podporu snižování energetické náročnosti stávajících budov, motivace na dosažení vyšších energetických standardů nové výstavby, pomoc státu při vzniku živelných pohrom. Tyto priority se poté projevují v konkrétních dotačních titulech Státního fondu podpory investic (viz. část Ekonomické analýzy – Dotační příležitosti).

### **Koncepce sociálního bydlení České republiky 2015–2025<sup>2</sup>**

Vláda ČR tento dokument schválila v říjnu 2015, měl by prosazovat směrem k obcím realizaci těchto opatření: zajistit minimální velikost fondu sociálního/dostupného bydlení (% bude určeno) na území obce (tohoto počtu budou muset dosáhnout obce postupně nejpozději k datu stanoveného zákonem); obecní fond bude možné zajistit vlastním bytovým fondem, prostřednictvím nestátních neziskových organizací či pronájmem bytů od soukromých vlastníků; na obecní úrovni bude vytvářen Obecní fond rozvoje dostupného bydlení (zdroje bude možné získat z výnosů z nájmu a dále z příjmu z nové dávky na podporu bydlení, která se vytvoří sloučením současného doplatku a příspěvku na bydlení); u sociálních bytů bude povinnost poskytnout sociální práci (NNO nebo dotační titul na soc. práci dle zákona o soc. službách).

### **Strategie rozvoje města Ústí nad Labem 2021–2030<sup>3</sup>**

Město Ústí nad Labem má aktuálně schválenou strategii rozvoje města na roky 2021–2030 (*Usnesení z 13. zasedání zastupitelstva města Ústí nad Labem, dne 14. 12. 2020 Usnesení č. 183/13Z/20 – 204/13Z/20 185/13Z/20*). *Strategie rozvoje města Ústí nad Labem (dále jen „Strategie“)* představuje dlouhodobý koncepční dokument, který stanovuje vizi budoucího stavu, cíle, priority a konkrétní opatření pro podporu rozvoje města na období 2021–2030.

---

<sup>2</sup> Dostupné z: [4f243307-649b-ecf3-a191-3d89d33717c4 \(mposv.cz\)](https://mposv.cz/4f243307-649b-ecf3-a191-3d89d33717c4)

<sup>3</sup> Dostupné z: [Report name \(strategie-usti.cz\)](https://report.name/strategie-usti.cz)

## **6. Komunitní plán péče města Ústí nad Labem (2018–2021)<sup>4</sup>**

6. Komunitní plán péče ORP Ústecko na období let 2018–2021 je již šestým dokumentem v pořadí. Tento materiál v sobě zahrnuje nejen požadavky zadavatele, ale také požadavky a odborné názory poskytovatelů sociálních a souvisejících služeb, názory a zpětné vazby uživatelů těchto služeb. Veškerá data, přehledy a informace, ze kterých plán vychází, jsou umístěny na webových stránkách města. Záměrem tohoto plánu je udržení a rozvoj sociálních a souvisejících služeb a programů tak, aby vyhovovaly občanům ORP Ústecko a citlivě reagovaly na jejich potřeby. V platném komunitním plánu péče města je opakovaně zmíněna oblast bydlení v kontextu podpory různých cílových skupin, například se jedná o bydlení pro seniory, sociální, dostupné či chráněné bydlení.

### **1.2 Prioritní cíle města**

Město podporuje své obyvatele v získání nájemních bytů v odpovídajícím standardu a zabezpečení tak základní lidské potřeby v této oblasti. Důležitým krokem ke stabilizaci nesaturovaných potřeb občanů je potom vytvoření komplexního systému s přirozenou návazností. Město pracuje na realizaci a úspěšném zabydlování základní bytové struktury, kterou tvoří všechny stupně bydlení.

#### **Stanovené cíle a priority:**

*Město má prioritní zájem o zvýšení kvality stávajícího bydlení*

- Výkup stávajících bytů, revitalizace bytového fondu, výstavba nových bytů

---

<sup>4</sup> Dostupné z: [6. KPP UnL \(usti-nad-labem.cz\)](https://www.usti-nad-labem.cz)

- Vstup města jakožto významného partnera do komunikace s majiteli domů s cílem ovlivnit kvalitu nájemního bydlení

*Nastavit systém podporovaného bydlení, tak aby občané města mohli dosahovat vyšších standardů v oblasti ubytování*

- Multioborové odborné vyhodnocení žádostí klientů
- Umožnit vstup na bytový trh podmíněný reálnými požadavky
- Podpora ke stabilizaci situace klienta

*Aktivně řešit projekty komunální bytové výstavby, rozšiřovat obecní bytový fond*

- Vyhledávat možné lokality pro stavbu víceúčelových nájemních domů s možností čerpání dotace z národních zdrojů a získání zvýhodněného úvěru pro výstavbu bytů
- Nákup nemovitostí z volného trhu

*Adekvátně navrhnout systém prevence v oblasti bydlení (předcházení vystěhování, včasné řešení problémů)*

- V průběhu realizace jednotlivých úkonů sledovat problematické oblasti, zohlednit je v rámci následné evaluace a pokusit se sestavit systém mechanismů, jež by tyto procesy odstranily či alespoň omezily
- Nabídka pomoci občanům v akutní bytové nouzi či v nenadálé krizové situaci
- Zpřístupnit možnost získat kvalitní bydlení hendikepovaným a seniorům
- Věnovat zvýšenou pozornost vybraným skupinám obyvatelstva

*Město má zájem řešit prevenci ztráty bydlení odpovídající spoluprací mezi magistrátem, obvody a pracovníky ÚP.*

- Podporovat spolupráci mezi zainteresovanými institucemi, dbát na pravidelnou komunikaci a zejména na zpětnou vazbu
- Na základě vybudování provázanosti a vzájemné interakce všech aktérů vytvořit prostor ke spolupráci v dané oblasti

*Nastavení způsobů vymáhání dlužných částek na službách spojených s bydlením, nastavení systému předcházení zadlužování*

- Stanovení povinností úhrad nájemného a pravidelná kontrola
- Zavedení možnosti splátkového kalendáře a režimu ukončení nájmu z důvodů neplacení a/nebo neplnění smluvních závazků vyplývajících z nájemní smlouvy

*Systematické párování bytů a cílové skupiny*

- Optimálně složená hodnotící komise s důrazem na zajištění odbornosti
- Vychází ze znalosti místních poměrů, rozložení bytového fondu v rámci města a odborného posouzení žadatelů

## 2 Primární východiska strategie

Město Ústí nad Labem ve snaze o nastavení aktivně řízené bytové politiky, s cílem vytvoření přiměřené nabídky kvalitního bydlení, jež bude splňovat kritéria finanční dostupnosti a dlouhodobé udržitelnosti. Je zřejmé, že je nutno nastavit systém založený na koordinovaném, mezioborovém přístupu s jasně definovanými prioritami, a to v rovině sociální, materiální i institucionální.

### 2.1 Město Ústí nad Labem

Jedná se o město vyznačující se strategickou polohou, leží na soutoku řek Labe a Bíliny a rozkládá se v labském údolí nazývaném Porta Bohemica. Výhodnou polohu má město i z důvodu hlavního silničního tahu směrem na Drážďany.

Aktuálně prochází průmyslový sektor v tradičním slova smyslu obnovou a modernizací. Je snaha o vytvoření kvalitního a ekonomicky výhodného zdroje volných pracovních příležitostí.

#### 2.1.1 Obyvatelstvo

Z historického srovnání počtu obyvatel od roku 1869 je patrný postupný růst počtu obyvatel města, který byl kvůli vysídlení německého obyvatelstva po druhé světové válce pozastaven. Výrazný růst počtu obyvatel města následoval od 50. let 20. století a největší intenzity dosáhl v 70. a 80. letech, což souviselo především s rozvojem průmyslu a se stavbou panelových sídlišť ve městě. Nejvíce obyvatel ve městě žilo podle statistiky SLDB v roce 1991. Od roku 1991 do roku 2011 se počet obyvatel ve městě dlouhodobě snižoval. Mezi lety 2011–2019 se ale tento pokles téměř zastavil. K 1. 1. 2019 žilo v Ústí nad Labem zhruba 92,7 tisíce obyvatel.

Důvodem úbytku obyvatelstva v posledních dvou dekádách je přirozený trend vylidňování, který výrazněji postihuje města s předešlou orientací na uhelný průmysl a související změnou struktury pracovních míst.

Mezi lety 2003–2018 je patrný mírný nárůst v období mezi lety 2005–2009, kdy přibylo cca 1 500 obyvatel, a to především díky přirozenému přírůstku obyvatel. Ve všech ostatních sledovaných letech došlo k úbytku obyvatel. Na vývoj počtu obyvatel města má vliv výrazně negativní saldo migrace, kdy převažují obyvatelé odstěhovaní z města nad nově přistěhovanými obyvateli. Celkem se z města ve sledovaném období odstěhovalo přes 3 500 obyvatel. Většina obyvatel města se momentálně nachází v ekonomicky produktivním věku. Problematická je však změna struktury, která za posledních 18 let ve městě proběhla. Poměr ekonomicky aktivního obyvatelstva se neustále snižuje na úkor věkové skupiny 65+. Ta v posledních 10 letech zaznamenala poměrně značný nárůst, a to o 7 procentních bodů. Poměr nejmladší věkové skupiny do 14 let zůstává ve městě konstantní a pohybuje se okolo 16 %. Ústí nad Labem je podle ukazatele indexu stáří (poměr počtu obyvatel ve věku 65 a více let k počtu obyvatel ve věku 0–14 let) třetím nejmladším městem ve skupině srovnávaných měst (po Liberci a Praze). Město má rovněž druhý nejnížší průměrný věk ze sledovaných měst (41,9 let) a jedná se tak o relativně mladé město, což je možné vnímat jako pozitivní faktor a příslib pro další rozvoj města.

Ústí nad Labem bylo podle posledního průzkumu SLDB v roce 2011 ve srovnání s deseti největšími českými městy charakteristické nejhorší vzdělanostní strukturou obyvatel. Město má nejvyšší podíl osob bez vzdělání a rovněž nejvyšší podíl obyvatel se základním vzděláním včetně nedokončeného. Mimo jiné má nízký podíl vysokoškolsky vzdělaných osob<sup>5</sup>.

### 2.1.2 Sociálně vyloučené lokality

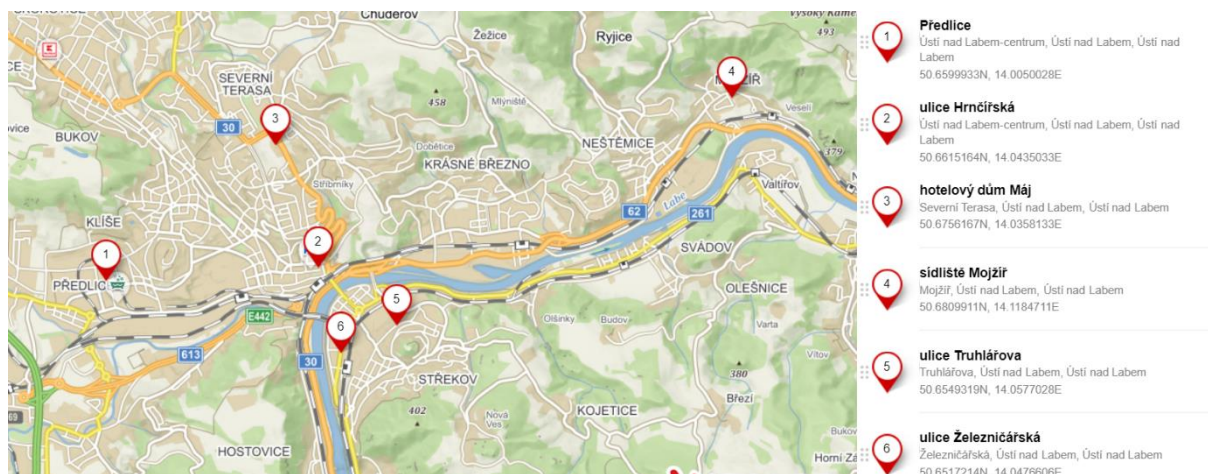
Mezi další specifika města patří sociálně vyloučené lokality či místa, popř. budovy se zvýšeným výskytem osob sociálně vyloučených či ohrožených sociálním vyloučením a z toho pramenící vyšší míra výskytu nežádoucích jevů.

Tyto lokality lze nalézt na území Ústí nad Labem ve všech čtyřech městských obvodech (dále jen ÚMO). Každá z těchto lokalit je tvořena několika ulicemi či samostatnými domy. Na níže uvedené mapě městě jsou vyznačena zejména ta místa, kde je největší výskyt sociálně patologických jevů.

---

<sup>5</sup> Dostupné z: [Report name \(strategie-usti.cz\)](#)

Kvalifikované odhady uvádějí (Mapa bytové nouze 2020), že velikosti této cílové skupiny se pohybují okolo 10 000 obyvatel.



Zdroj: Mapy.cz

## 2.2 Struktura bytového fondu v Ústí nad Labem

Bytová výstavba a struktura bytů je silně ovlivněna výstavbou sídlišť. Nejvíce bytů se nachází v domech, které byly vystaveny z velké části v sedmdesátých a osmdesátých letech. Mezi městské části, jejichž značnou část bytového fondu tvoří sídliště, patří Ústí nad Labem – centrum, Střekov, Severní terasa, Neštěmice, Krásné Březno, Mojžíř a Všebořice.

Statutární město Ústí nad Labem se územně dělí na čtyři městské obvody a to: Ústí nad Labem – město, Střekov, Severní Terasa a Neštěmice. Každý z obvodů má ve své správě obecní byty, správa bytů a všeobecně celkové nakládání s vlastněným bytovým fondem přísluší čistě městským obvodům.

Počet bytů, kterými městské části disponují, se v jednotlivých obvodech diametrálně liší. Následkem privatizace v devadesátých letech obvody o většinu svého bytového fondu přišly. Níže uvádíme celkový přehled bytového fondu ve správě města, a to včetně rozdělení s ohledem na primární zacílení. Byty zvláštního určení a byty krizové se pak řídí specifickými pravidly pro přidělování, jež reflektují naléhavost situace a potřebnost akutního řešení problémů s bydlením.



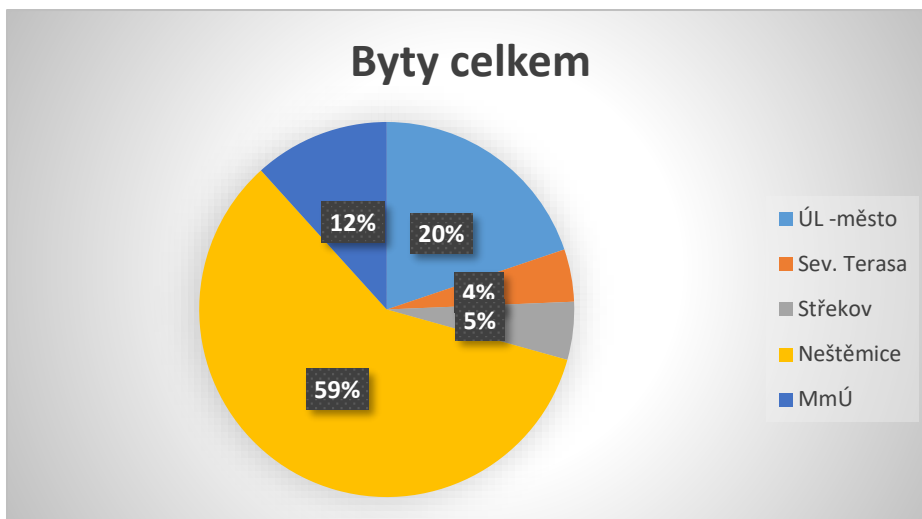
V porovnání s obvodou má magistrát města poměrně nízký počet vlastních bytů. Dané byty jsou dlouhodobě obsazené a systém přidělení bytů funguje, což bylo důvodem, proč město tyto byty nemohlo zahrnout do tvorby plánované koncepce.

Podíl bytů ve správě města	Obecní	Krizové	Služební	Byt zvláštního určení	Celkem
Ústí nad Labem - město	126	1	-	-	127
Severní Terasa	28	1	-	-	29
Střekov	32	-	-	-	32
Neštětice	378	-	-	-	378
MmÚL	-	3	59	13	75
<b>Byty celkem</b>	<b>564</b>	<b>5</b>	<b>59</b>	<b>13</b>	<b>641</b>

Zdroj: MmÚL

Magistrát města Ústí nad Labem disponuje celkem 75 byty, z toho je 59 služebních pro zaměstnance magistrátu a příspěvkových organizací a 13 BZU pro občany se zdravotním postižením v BD Bukov, kde je město 51% vlastníkem.

BD Bukov má celkem 213 bytů, z toho 13 bytů zvláštního určení. Volné byty jsou průběžně nabízeny zájemcům o koupi družstevního podílu, případně k pronájmu zaměstnancům institucí (Krajská zdravotní, a.s., PČR, UJEP, Okresní soud v Ústí nad Labem či Krajský soud v Ústí nad Labem).



Zdroj: MmÚL

Mezi statutárním městem, BD Bukov a zmíněnými institucemi jsou řádně podepsané dohody o pronájmu bytů zaměstnancům významných institucí města Ústí nad Labem. Na území města bylo v době tvorby koncepce, tj. v roce 2021 celkem 7 ubytoven se schváleným provozním řádem.

Z analýzy bydlení zpracované pro účely tvorby strategie rozvoje vyplývá, že „bytová výstavba a z ní vyplývající struktura bytů je silně ovlivněna výstavbou sídlišť. Většina obydlených bytů ve městě se nachází v bytových domech, které byly postaveny z velké části v sedmdesátých a osmdesátých letech. Mezi městské části, jejichž značnou část bytového fondu tvoří sídliště, patří Ústí nad Labem-centrum, Střekov, Severní Terasa, Neštěmice, Krásné Březno, Mojžíř a Všebořice. Naopak velká část rodinných domů se nachází v městských částech Klíše, Předlice, Ústí nad Labem-centrum a Střekov“.

Analyzovaná data však pochází z roku 2011.

Tabulka: Počet domů a bytů v Ústí nad Labem v roce 2011				
	Celkem	Rodinné domy	Bytové domy	Ostatní budovy
<b>Domy úhrnem</b>	8 348	5 180	2693	475
<b>Domy obydlené</b>	7 755	4 715	2630	410
<b>Obydlené byty</b>	39 660	5 898	33299	463

Zdroj: SLDB 2011

Dle informací od Platformy pro sociální bydlení je trh s nemovitostmi velmi rychlý a ceny meziročně skokově rostou. Tuto skutečnost dokládají i sledované ukazatele, např. vývoj průměrné ceny bytů za 1 m<sup>2</sup> a zároveň také nabídka a následná poměrně rychlá fluktuační dostupných nemovitostí na realitním trhu.

Město	Ústí nad Labem				
Lokalita	Krásné Březno	Střekov	Klíše	Severní Terasa	Celý region Ústí n. L.
<b>počet všech bytů k prodeji k 15. 1. (z toho bytů do 1,2 mil. Kč)</b>	12 (4)	9 (1)	2 (0)	22 (2)	80 (17)
<b>prodáno bytů/odebráno z nabídky do 14. dnů</b>	7	6	0	13	44
<b>přidáno bytů do nabídky v průběhu 14. dnů</b>	6	3	0	6	29
<b>cena bytů v Kč</b>	900.000 - 1.650.000	1.190.000 - 4.490.000	3.300.000 - 3.650.000	1.050.000 - 2.890.000	390.000 - 5.900.000
<b>průměrná cena bytů za m<sup>2</sup> v Kč dle aktuální analýzy</b>	21.500	27.200	34.800	33.800	24.000 (29.800 bez zahrnutí SVL)

Tabulka: Nabídka bytů v Ústí nad Labem k 15. 1. 2021 a dynamika v průběhu následujících 14 dnů

Ve výše uvedené tabulce je vidět srovnání dynamiky realitního trhu ve městě Ústí nad Labem, a to ve sledovaném období 15. 1. 2021 – 29. 1. 2021, včetně bytů v SVL, popisované nemovitosti jsou pouze ty, které jsou v osobním vlastnictví.

*„Co se týká vlastnické struktury domů, bylo podle údajů ze SLDB v roce 2011 více než 70 % domů v Ústí nad Labem ve vlastnictví soukromých fyzických osob (hlavně rodinné domy). Naopak bytové domy byly spíše v majetku dalších skupin vlastníků, a to převážně bytových družstev a ostatních vlastníků. Necelá 3 % všech domů byla ve vlastnictví obce a státu.“*

Strategie rozvoje uvádí v prioritní oblasti 2 – Kvalita života a soudržnost obyvatel, že město disponuje ve srovnání s ostatními krajskými městy relativně dostupným bydlením v přiměřeném kvalitativním standardu pro různé cílové skupiny.

## 3 Záměr v oblasti rozvoje bytového fondu

Prioritou bude zaměření se na rozvoj obecního bytového fondu, s důrazem na pravidelné rozšiřování majtkového portfolia města a jeho zhodnocování, obnovu a optimálně řešenou správu.

Nově zaváděná koncepce vychází ze základních variant v oblasti bydlení, a to – běžné bydlení s dostupnou podporou a prevencí ztráty bydlení a poté nízkoprahové formy bydlení s intenzivní podporou pro nejzranitelnější.

### 3.1 Nabývání bytů do majetku města Ústí nad Labem

Charakteristickým znakem obce je vyšší počet neobývaných objektů, vč. bytových domů, velmi často nacházející se ve velmi špatném technickém stavu, na základě čehož je prosazována varianta nákupu spíše než samotná výstavba.

#### 3.1.1 Proces výběru nemovitostí

Aktivní vyhledávání vhodných nemovitostí je možné v celém katastrálním území města Ústí nad Labem, a to na základě faktů, kdy lze předpokládat, že uchazečem o byt bude i osoba, jež chce v dané lokalitě bydlet, popř. tam nadále setrvat pouze s jistotou větší stability bydlení. Je nutné zohlednit výrazný vliv na komunitní soudržnost a také životní styl občanů.

Vyhledávání bytů bude řešeno zpočátku příslušným odborem, později by bylo žádoucí zřízenou organizací. Případně je možné využít nabídek odkupu od společností či občanů města. Město může zveřejnit a propagovat zájem ve věci nákupu nemovitosti na svých webových stránkách či v tisku s odkazem.

V dnešní době je nejvhodnější formou prezentace zájmu a zároveň oslovení široké veřejnosti internetová doména. Logickým krokem při implementaci této bytové strategie by tedy byl i požadavek na tvorbu webových stránek.

Tvorba samostatných webových stránek. Vytvoření kompletního nového grafického zpracování a šablony stránek. Tato varianta by byla zhruba za 10 000 Kč, certifikát 300 Kč/rok, platba za doménu a roční údržbu webových stránek.

Např.: **vykup-bytu.usti-nad-labem.cz**, **vykup-bytu.mag-ul.cz**, nebo např. úplně samostatný název **vykup-bytu-usti.cz**

Konkrétním výběrem a rozhodnutím o koupi se bude zabývat kompetentní věcně příslušná komise v souvislosti s nutností dodržení stanovených kritérií, která bude doporučovat vhodné objekty ke koupi RM a ZM.

### 3.1.2 Možnosti nabytí nemovitosti

- nákup z vlastních prostředků města
- dotace SFPI, EU či jiné zdroje na podporované bydlení

#### **Způsoby možného financování**

*De minimis dle SOHZ 500 000 Eur x vyrovnávací platba*

- dotace výstavba, výkup či rekonstrukce sociálních a dostupných bytů
- úvěr výstavba dostupných bytů

Výzvy pro podporované bydlení se mohou s novým programovacím obdobím lišit, níže jsou uvedeny základní parametry výzvy.

- Minimální výše způsobilých výdajů: 500 000 Kč. Maximální výše celkových způsobilých výdajů v režimu de minimis SOHZ: 15 000 000 Kč. Maximální výše celkových způsobilých výdajů v režimu SOHZ (podle rozhodnutí Komise 2012/21/EU): 300 000 000 Kč

## Služby obecného hospodářského zájmu

V případě **služeb obecného zájmu** se nejedná o klasické služby poskytované na trhu, ale o služby, které se vyznačují svým *zvláštním charakterem*. Tyto služby jsou obvykle zajišťovány státem, krajem či obcemi ve veřejném zájmu (tzn. v zájmu veřejnosti) a specifickým znakem těchto služeb je fakt, že pokud by nebyly finančně podporovány veřejnými subjekty, nebyly by poskytovány na trhu vůbec nebo by byly poskytovány v nižší kvalitě či rozsahu. Opodstatněnost finanční podpory služeb obecného zájmu ze strany veřejných subjektů vychází z tržního selhání v oblasti nabídky těchto služeb. Do služeb obecného hospodářského zájmu patří např. sociální oblast

Výstavba sociálních a dostupných bytů pro obce *je programem na pořízení sociálních a dostupných bytů a sociálních, smíšených a dostupných domů. Tento program Ministerstva pro místní rozvoj je realizován Státním fondem podpory investic.*

Jedná se o dotační a úvěrový program na pořízení sociálních a dostupných bytů a sociálních, smíšených a dostupných domů.

### **Program na pořízení sociálních a dostupných bytů (Vyhlášovací SFPI)**

Podpora může být poskytnuta na pořízení:

- sociálního domu formou dotace na sociální byty,
- sociálního bytu formou dotace na sociální byt,
- smíšeného domu formou dotace na sociální byty,
- smíšeného domu formou dotace na sociální byty a úvěru na dostupné byty,
- dostupného domu formou úvěru na dostupné byty.

Typ pořízení:

- novostavba,
- stavební úprava nebytových prostor ve vlastnictví obce,
- stavební úpravy bytového domu nezpůsobilého k bydlení ve vlastnictví obce,
- modernizace nevyužívaného bytového domu,



- koupě bytového domu (bez stavebních úprav),
- záměr může již obsahovat i výdaj na koupi nemovitosti, ke které došlo do jednoho roku před účinností smlouvy o dotaci

V případě nabytí nemovitosti do majetku obce je postup následující:

- Zájemce o prodej své nemovitosti zašle nabídku ke koupi nemovitosti na podatelnu magistrátu města Ústí nad Labem
- Na základě zaslané nabídky připraví Odbor dopravy a majetku stanovisko odboru a objedná znalecký posudek na nabízenou nemovitost
- Odhad ceny obvyklé
- Odbor dopravy a majetku předloží všechny zpracované podklady k projednání nabídky v Majetkové komisi, která zpracuje doporučující stanovisko
- Dalším bodem je zpracování materiálu na Radu města a Zastupitelstvo města vč. vyjádření Majetkové komise
- Po rozhodnutí Zastupitelstva města se připraví kupní smlouva a Odbor dopravy a majetku zajistí potřebné náležitosti ke koupi a převodu nemovitosti

Výše uvedený postup nabývání nemovitostí je poměrně zdoluhavý. V případě svěřeni této činnosti obchodní organizaci nebo příspěvkové organizaci se postup příliš nezkrátí. Zákon o obchodních korporacích stanovuje stejnou proceduru jako v případě nabývání nemovitostí městem vzhledem k nakládání s veřejnými prostředky. O nákupu samotné nemovitosti bude stále rozhodovat ZM. Z toho důvodu strategie města předpokládá zachování způsobu nabývání nemovitosti a deleguje správu nemovitostí organizaci zřizované městem. Tento přístup se již osvědčil v praxi, kdy správa části bytového fondu statutárního města je svěřena příspěvkové organizaci Městské služby.

V případě vhodných podmínek by Městské služby měly v budoucnu navíc aktivně vyhledávat a rozšiřovat bytový fond pro město, dle možností rozpočtu města, aktivně by rovněž vyhledávaly možné dotační prostředky pro nákup nemovitostí. Organizace by měla na starost

správu bytového fondu, běžnou praxí větších organizací zaměřených na tento účel je správcovství bytů pro SVJ apod.

Organizace by dle požadavků města mohla bytový fond dostupných bytů spravovat po stránce obsazování, nabízení volných bytů. Samotné obsazení by bylo schvalováno dle pravidel města s vyjádřením pracovní skupiny k tomuto účelu zřízené.

Dalšími úkoly správců jsou – pochůzky, kontroly, drobná údržba, sjednávání a kontrola větších oprav, úklid společných prostor, okolí domů a přístupových chodníků, dohled nad dodržováním domovního řádu, řešení požadavků nájemníků a směřování zájemců o pomoc v sociální oblasti a jiné.

V případě růstu bytového fondu přesahujícího 100 bytů je vhodné zřídit městskou bytovou realitní kancelář jako příspěvkovou organizaci, která by disponovala vlastním vedením, technikem, ekonomem, administrativním úsekem a úklidovým úsekem. Předpokládána vize na začátku procesu je přibližně 5–6 pracovních úvazků. S počtem bytů by náklady na tuto organizaci úměrně rostly.

Strategie stanovuje následující priority pro nákup bytů:

- Malé objekty s několika byty, kde by vlastníkem bylo pouze město
- Nemovitosti nabývané do majetku města by měly být dispozičně max. 3+1 do 80 m<sup>2</sup>
- Nejvhodnější byty jsou 1+1 a 2+1
- Nemovitost může být umístěna v celém katastrálním území města Ústí nad Labem
- Nemovitost nesmí být v družstevním vlastnictví
- Nemovitost musí být ihned obyvatelná a nesmí na ni váznout překážky
- Na nemovitosti nesmí váznout žádný nájemní/podnájemní vztah
- Nemovitost musí být vybavena základním vybavením
- Nemovitost je vykupována přímo od vlastníka nebo prostřednictvím realitní společnosti za podmínky, že kupní cena nepřekročí cenu znaleckého posudku a rezervační poplatek nebude požadován
- Nemovitost je vykupována za kupní cenu v místě a čase obvyklou, nejvýše za cenu znaleckého posudku (pokud orgán obce nerozhodne jinak)

### 3.2 Financování plánu rozvoje bytového fondu Magistrátu města Ústí nad Labem

Cílem statutárního města Ústí nad Labem je vyrovnat se v počtu bytů ve vlastní správě objemu, jež mají městské obvody, a to optimálně v horizontu 10 let. Intenzivně pracovat na rozšiřování svého bytového fondu je primární cíl tohoto dokumentu. Reálný počet však bude každý rok vycházet ze schváleného rozpočtu a možností města Ústí nad Labem. Pokud ekonomická situace a rozpočtové možnosti statutárního města Ústí nad Labem dovolí, navrhuje tato koncepce, aby financování rozšíření bytového fondu mělo vzestupnou tendenci, minimálně o **0,5 %** z celkového rozpočtu statutárního města Ústí nad Labem ročně (příklad: v roce 2021 je 0,5 % ze schváleného rozpočtu 11 908 497,9 Kč). Příslušný odbor, který se bude rozvojem zabývat, bude do rozpočtu navrhopvat každý rok finanční prostředky na rozvoj bytového fondu.

Předpokládaný postup v oblasti rozšiřování bytového fondu ve městě Ústí nad Labem je možné stanovit následovně:

1. **primárně využití limitu de minimis** (500 000 eur – cca. 15 000 000 Kč) na 3 roky (jedná se o limit platný pro podporu v režimu Služby obecného hospodářského zájmu (SOHZ) – například podpora sociálního bydlení. Podpora dostupného bydlení ve zmíněném režimu poskytována aktuálně není. Pro dostupné bydlení tak platí limit 200 000 eur na 3 roky). Statutární město Ústí nad Labem tento způsob financování de minimis nevyužívá, od roku 2019 do roku 2021 bylo z limitu vyčerpáno pouze 17 332,84 eur. Pro optimální využití a rozložení je nejvhodnější každý rok vyčerpat částku cca. 166 666 eur (cca. 5 000 000 Kč) na nákup nemovitostí pro sociální, dostupné či podporované bydlení. Vše samozřejmě za předpokladu, že nebudou využity limity de minimis na jiné aktivity. **Ze schválené částky v rozpočtu města je třeba počítat se spoluúčastí na projektech a s nepřímými náklady projektů. Tyto náklady se u jednotlivých dotací mohou lišit.** Spoluúčast se pohybuje většinou ve výši 5–10 % pro obce – ze schválené dotace (pro názornost je počítáno s plným využitím ročního stanoveného limitu, viz výše), to je z předpokládané částky ročního limitu de minimis cca. 8 333 – 16 666 eur (249 990 – 499 998 Kč).
2. Po vyčerpání stanoveného ročního limitu je možné využít financování k dalšímu rozšíření bytového fondu ve formě zvýhodněných úvěrů na dostupné bydlení. U tohoto úvěru je poskytována zvýhodněná úroková sazba. Úroková sazba se stanovuje ve výši

základní sazby Evropské unie pro Českou republiku platné ke dni uzavření smlouvy snižené o 0,5 procentního bodu, nejméně však ve výši 1 % ročně. Aktuálně je poskytována sazba 1 % ročně. Pro dostupné bydlení tak platí limit 200 000 eur na 3 roky. V případě úvěru se za podporu považuje pouze rozdíl mezi zaplacenými úroky a tržními úroky. Jistina samotná se do podpory nepočítá.

3. V poslední řadě je možné ze zbytku alokovaných prostředků v rozpočtu města nakoupit nemovitosti do vlastnictví statutárního města Ústí nad Labem.

Pokud nebudou dotace vyhlášené, nebo by se městu nepodařilo dotace získat, je možné využít variantu č. 2 a hlavně variantu č. 3 – nákup nemovitostí z rozpočtu města. V dalších letech v tomto případě je možné požádat o větší objem dotací v režimu de minimis, záleží na úspěšnosti města při získávání dotací a na vyhlášených dotačních programech.

#### **Vzor postupu:**

0,5 % z rozpočtu města Ústí nad Labem v roce 2021 by byla částka 11 908 497,9 Kč

1. De minimis

Ze schváleného rozpočtu na rozšiřování bytového fondu **je možné využít na dotace** pro sociální či dostupné bydlení sumu, dle výše uvedeného 5 000 000 Kč, je třeba počítat se spoluúčastí města na projektech, a to ve výši cca. 5–10 % ze schválené částky (dotace) a s nepřímými náklady, které nelze odhadnout, spoluúčast cca. 250 000 – 500 000 Kč. Tedy na nákup při 10% spoluúčastí by bylo vynaložena částka 4 500 000 Kč (dotace, nepřímé náklady) a 500 000 Kč spoluúčast. Dotační prostředky se městu vrátí na základě vyhlášených dotačních pravidel, většinou ex. post.

Je tedy možné financovat další rozvoj z částky 6 908 497,9 Kč.

### 3.3 Podporované bydlení

Tento dokument nepředpokládá vznik podporovaného bydlení pro osoby s nízkou motivací ke změně životního stylu či nízkou kompetencí k bydlení. Město Ústí nad Labem podporuje z rozpočtu vybrané poskytovatele sociálních služeb mimo jiné s cílem zvýšit motivaci klientů začlenit se do společnosti a prioritu v rámci omezených kapacit podporovaného bydlení mají osoby s hendikepem a zranitelné osoby 65+.

Cílem města je vytvoření komplexního systému založeného na hierarchizaci potřeb a následném využití adekvátního řešení z portfolia sestavených nástrojů. Přičemž by se vycházelo z aktuálních možností města v oblasti nabývání bytového fondu s přihlédnutím k nejreálnější variantě, určení základních doporučení a opatření, k nim směřující a na tomto základě stanovení konkrétní vize včetně identifikace jednotlivých zainteresovaných aktérů s přesným rozdělením působnosti a kompetencí. Samozřejmostí je i stanovení základních kritérií kontroly se zdůrazněním nutnosti pravidelné zpětné vazby a evaluace jednotlivých procesů.

Podporované bydlení je bydlení poskytované osobám v nevyhovujícím bydlení nebo ohroženým bytovou nouzí. Tato forma bydlení je poskytována za specificky nastavených podmínek v souladu s popisovanými principy a je zde počítáno s individuálně řešenou a posléze optimálně nastavenou intenzitou podpory.

#### **Možná rizika a plánovaná doporučení**

Tak jako v každém nově zaváděném projektu i zde musíme počítat s možnými riziky ovlivňujícími celkovou úspěšnost jednotlivých procesů zabydlování a následného udržení si bydlení, přičemž samozřejmě není možné dopředu předvídat osobnost budoucího nájemníka. Je tedy nasnadě vynasnažit se specifikovat nejzásadnější možné problematické oblasti a již v průběhu tvorby koncepce s nimi počítat a navrhnout možné způsoby jejich řešení či eliminace jejich výskytu vůbec. Pro vytvoření základního přehledu o situaci ve městě Ústí nad Labem byla použita metoda SWOT analýzy, kdy je patrné, jaké jsou aktuální silné stránky, a naopak je zřejmé, s jakými hrozbami je možné při implementaci počítat.

		<i>pozitivní</i>	<i>negativní</i>
		<b>Silné stránky</b>	<b>Slabé stránky</b>
<b>vnitřní původ</b>		<ul style="list-style-type: none"> <li>- cenová dostupnost nájemního bydlení</li> <li>- dobrá občanská vybavenost</li> <li>- dostupnost sociálních a zdravotních služeb</li> <li>- dostupnost pracovních příležitostí</li> </ul>	<ul style="list-style-type: none"> <li>- nízká úroveň péče o bydlení a lokalitu, chybí vztah k bydlení (domovníctví, intenzivní komunitní práce)</li> <li>- vysoká koncentrace obyvatel se sociálním znevýhodněním oproti jiným městům v ČR</li> <li>- dluhy na nájemném</li> </ul>
		<b>Příležitosti</b>	<b>Hrozby</b>
<b>vnější původ</b>		<ul style="list-style-type: none"> <li>- přirozená soudržnost osob ze stejné komunity</li> <li>- bytová koncepce města</li> <li>- rozvoj bytového fondu města</li> <li>- inovace v oblasti řešení bytové politiky</li> </ul>	<ul style="list-style-type: none"> <li>- přirozená soudržnost osob ze stejné komunity a s tím možný výskyt nežádoucího chování</li> <li>- nízká míra spolupráce mezi zainteresovanými subjekty</li> </ul>

Zdroj: MmÚL

### **Doporučení:**

Klást důraz na monitoring a udržení podpory

Pracovat na vhodně nastaveném systému spolupráce a vzájemného sdílení potřebných informací mezi jednotlivými aktéry (sociální pracovníci obce, referenti dalších zainteresovaných oddělení, MP Ústí nad Labem, neziskové organizace)

Zvážit zavedení funkce domovníctví (při získání většího počtu bytů do majetku města) a možnosti udržení či snaze o rovnováhu sociálního mixu v domech

Zachovat si vliv při rozhodování o obsazování daných bytů a s tím související podmínky přidělování

Dlouhodobě zvažovat záměr ve věci seberealizace klientů dané formy bydlení, podporovat komunikaci jak mezi nájemníky navzájem, tak i ze strany města

Pravidelně aktualizovat veškeré dokumenty (domovní řády) a dbát na informovanost vhodně zvolenou formou např. prostřednictvím srozumitelných informačních letáků

- Pravidelně působit na nájemníky se snahou o zvyšování informovanosti s důrazem na právní důsledky plynoucí z nedodržování nájemních smluv

Zajištění dostatečné působnosti sociálních služeb, mapovat interakce organizací cílené na dané ohrožené skupiny obyvatelstva

Zajištění pravidelné kontroly veřejného pořádku

### 3. 4 Cílová skupina koncepce

Cílem je zaměřit se na široké spektrum skupin obyvatel a profesních skupin, které jsou klíčové pro ochranu zdraví a nabídku veřejných služeb ve městě. Vzhledem ke zhoršující se cenové dostupnosti vlastního bydlení a stárnutí populace jsou specifickou cílovou skupinou senioři a mladí dospělí absolvující sekundárního nebo terciální stupeň vzdělání. Současně je zahrnuta i skupina osob ohrožených bytovou nouzí.

Zmapování osob v bytové nouzi vychází z aktuálně dostupných analýz, např. dle Výzkumného ústavu práce a sociálních věcí, v. v. i, který uskutečnil v roce 2019 sčítání osob bez přístřeší<sup>6</sup>, kde se uvádí, že v Ústeckém kraji je bez domova zhruba 2 005 občanů a dále z údajů Úřadu práce a počtu vyplacených dávek HN a dávek SSP. Údaje za město – k 31. 12. 2020 byl počet vyplacených dávek následující – PnŽ 1 797; DnB 614 a PnB 3 215.

Vycházíme-li z trendu posledních let, řadíme mezi možné ohrožené skupiny obyvatelstva následující skupiny: nízkopříjmové skupiny obyvatelstva, duševně i fyzicky chronicky nemocní, osoby se zdravotním postižením, samoživitelé, oběti domácího násilí, osoby opouštějící instituce či ústavní zařízení, senioři včetně těch s potřebou asistence.

---

<sup>6</sup> Dostupné z: [http://praha.vupsv.cz/fulltext/vz\\_458.pdf](http://praha.vupsv.cz/fulltext/vz_458.pdf)





Nejvíce zranitelnou skupinou s naopak vyšší možností začlenění, s pozitivně hodnotitelným vlivem podpory a motivací ke změně a řešení nepříznivé situace řadíme mimo jiné občany tzv. nižší střední vrstvy – hraniční finanční situace (relativně nízké příjmy x zadluženost), mohou se ocitnout za hranicí chudoby. Náklady na bydlení překročí 40 % veškerých příjmů.

### 3.4.1 Domácnosti v bytové nouzi a domácnosti ohrožené ztrátou bydlení

Mnohdy se jedná o domácnosti s nízkými příjmy v porovnání s vysokou cenou komerčního bydlení, kdy je v případě jakéhokoliv snížení příjmů reálná hrozba ztráty bydlení. Dle analýzy Platformy pro sociální bydlení prováděné v roce 2018<sup>7</sup> je v Ústí nad Labem zhruba **1 080 domácností v bytové nouzi**, za tu se v tomto případě považují:

- Žijí v azylových domech či na ubytovnách
- Žijí v ústavních zařízeních, ačkoli v případě poskytnutí podpory by mohli žít v přirozeném prostředí
- Žijí v nevyhovujícím nebo sub standardním bydlení
- Žijí v nejistých podmínkách přechodného bydlení u příbuzných či známých

Dalším z důvodů, které potenciálně ohrožuje stabilitu bydlení osob s nízkými disponibilními příjmy, je i dluhové zatížení domácností a s tím spojené exekuce. Dle mapy exekucí<sup>8</sup> je k roku 2019 v Ústí nad Labem celkový podíl **osob v exekuci 18,44 %**.

---

<sup>7</sup> Dostupné z: [Zpráva-o-vyloučení-z-bydlení-za-rok-2018.pdf \(ditearodina.cz\)](#)

<sup>8</sup> Dostupné z: [Mapa – Mapa exekucí \(mapaexekuci.cz\)](#)

### 3.4.2 Senioři

Dle statistik ČSSZ<sup>9</sup> 31. 12. 2020 bylo v Ústí nad Labem celkem 26 421 starobních důchodců, kdy průměrná výše starobního důchodu je 14 465, což odpovídá celorepublikovému průměru. Minimální základní výměra činí však zhruba 4 300 Kč, což je o něco výše, než je aktuálně výše dávky příspěvku na živobytí. Osoby, jež pobírají starobní důchod v minimální výši, musí poté žádat o dávky státní sociální podpory či hmotné nouze.

I podíl osob 65+, kteří jsou zadlužení, není zanedbatelný. Ve městě Ústí nad Labem je podíl těchto občanů s jednou či více exekucí 9 %<sup>10</sup>.

### 3.4.3 Osoby se zdravotním postižením, osoby opouštějící instituce

Další z cílových skupin tvoří občané obzvláště zranitelní. Do této kategorie patří jak osoby zdravotně postižené, tak osoby s kombinovaným postižením, s tělesným postižením, osoby se smyslovým postižením, osoby s vážným chronickým onemocněním, osoby s postižením autistického spektra, osoby s duševním onemocněním či osoby s psychickým onemocněním.

K 31. 12. 2020 bylo v Ústí nad Labem celkem **4 536<sup>11</sup> invalidních důchodců**, z toho 1 912 s uznanou invaliditou 1. stupně, 799 osob s invaliditou 2. stupně a 1 825 osob s uznanou invaliditou 3. stupně, kdy průměrná výše invalidního důchodu 1. stupně je 7 200 Kč, 2. stupně 8 252 Kč a 3. stupně 12 399 Kč.

Dalším ukazatelem může být počet vyplácených **příspěvků na péči** (pro osoby nad 18 let) ve městě, jenž aktuálně činí **3 312**.

Druhou neméně zranitelnou skupinou obyvatel jsou osoby opouštějící instituce. Můžeme sem řadit osoby, jež opouštějí institucionální péči z důvodu zletilosti, osoby opouštějící zdravotnická zařízení a také ty osoby, jež odcházejí ze zařízení pro výkon trestu odnětí svobody. Úřad vlády uvádí jako celorepublikový kvalifikovaný odhad počtu těchto osob cca

---

<sup>9</sup> Dostupné z: [Důchodová statistika - Česká správa sociálního zabezpečení \(cssz.cz\)](https://cssz.cz)

<sup>10</sup> Dostupné z: [Mapa – Mapa exekucí \(mapaexekuci.cz\)](https://mapaexekuci.cz)

<sup>11</sup> Dostupné z: [Důchodová statistika - Česká správa sociálního zabezpečení \(cssz.cz\)](https://cssz.cz)

10 030 – 10 500<sup>12</sup>. Magistrát města ÚL evidoval za rok 2020 **310** osob propuštěných z VTOS a **42** osob opouštějící pobytová ústavní zařízení.

#### 3.4.4 Profese a mladí dospělí

Další ze skupin, o kterou by se město mělo zajímat v souvislosti se zajištěním a optimálním pokrytím nutným ke stabilnímu fungování oblasti veřejných služeb, jsou právě zaměstnanci veřejného sektoru. Vzhledem k odlivu kvalitních zaměstnanců a celkově nižšího zájmu o stěhování se do města Ústí nad Labem, se jeví nástroj poskytnutí cenově dostupného městského bydlení osobě, jež zastává potřebnou pozici ve městě, jako optimální.

Propojení výkonu stanovené profese s výhodným a stabilním nájmem bytu se jeví jako vhodný krok ze strany města vůči svým obyvatelům ve snaze o zajištění fungující struktury veřejné složky a zároveň o možnost nabídnutí kvalitního bydlení obce svým občanům.

Může se jednat o učitele, zdravotní sestry, lékaře, úředníky, sociální pracovníky, městské či státní policisty, hasiče, pracovníci příspěvkových organizací a jiné.

Současně je vhodné motivovat mladé dospělé, tedy osoby do věku 32 let, k výběru města pro rezidenční bydlení, zejména pokud jsou studenty např. Univerzity J. E. Purkyně a pravidelně využívají meziměstskou přepravu.

---

<sup>12</sup> Dostupné z: [Odhad velikosti cílové skupiny Úřad vlády ČR.pdf \(windows.net\)](#)

## 4 Zásady práce v oblasti podpory bydlení

Základem je práce s klientem a celou zabydlovanou domácností za účelem udržení si bydlení a s tím související postupné získávání kompetencí umožňující samostatné bydlení bez podpory sociálního pracovníka.

Podstatou úspěchu tohoto systému bydlení je dobrovolný vstup a ochota řešit svou nepříznivou sociální situaci, z čehož pramení nutnost aktivní spolupráce se sociálním pracovníkem. Základní premisou není pouze zajištění ubytování, nýbrž intenzivní proces vedoucí ke stabilizaci situace klienta, saturaci primárních potřeb a tím poskytnutí prostoru pro budoucí samostatné fungování klienta.

Klíčovým prvkem pro fungující bytový systém je dostatečná podpora prvořadě ve formě sociální práce. Zde můžeme dále vycházet z intervencí obce, tj. sociální práce je vykonávána pracovníky obce či z podpory poskytované ze strany registrovaných poskytovatelů sociálních služeb.

Nutné je zajistit dostatečnou kapacitu sociálních a popřípadě dalších pracovníků – podpůrná činnost při zvládnání obtížných životních situací, monitorovat situaci a tím předcházet situacím jako je hrozba ztráty bydlení – reagovat na počínající problémy.

Výkon sociální práce v Ústí nad Labem zajišťují sociální pracovníci zařazení do obecního úřadu obce s rozšířenou působností a sociální pracovníci působící na jednotlivých úřadech městských obvodů. Dále jsou činnosti sociální práce zajišťovány soc. pracovníky v organizacích poskytující registrované sociální služby.

Sociální pracovníci zařazení do obecního úřadu mj. pracují s osobami, které jsou ohrožené bytovou nouzí. Sociální práce s těmito cílovými skupinami je definovaná i ve vyhlášce č. 332/2013 Sb., o vzoru Standardizovaného záznamu sociálního pracovníka, ve znění pozdějších předpisů, která jako cílové skupiny soc. práce uvádí:

## Osoby ohrožené sociálním vyloučením

Sociální vyloučení, které je následkem ztráty bydlení

## Osoby, které ztratily přístřeší, nebo se nacházejí v nejistém nebo neadekvátním bydlení

Riziko ztráty bydlení

Ztráta či absence bydlení

Nevyhovující bydlení

Téměř s každým druhým klientem sociální pracovník řeší problémy v bytové oblasti. Většinou se jedná o situace, kdy klientovi hrozí ztráta bydlení z důvodu jeho špatné platební morálky, pro zajištění pravidelného pobírání sociálních dávek neúplné či chybějící nájemní smlouvy. Za rok 2020 (poznamenaný navíc pandemickou situací v rámci celé ČR) se jedná zhruba v rámci ORP o 300 sociálních případů, které si žádaly jednorázovou nebo opakovanou déletrvající odbornou intervenci ze strany sociálních pracovníků. Sociální kurátoři pro dospělé, mající v péči osoby propuštěné z VTOS a mladé dospělé opouštějící ústavní zařízení nebo zařízení ochranné výchovy, řeší bytovou problematiku s každým klientem. Za rok 2020 v rámci ORP se jednalo o 310 osob z VTOS a 42 osob z ústavních zařízení.

### 4.1. Minimální rozsah práce s klientem v oblasti podporovaného bydlení

Obecně lze do tohoto minimálního rozsahu zahrnout činnosti bezprostředně související s udržením bydlení prostřednictvím přímé práce s klientem.

Jedná se konkrétně o tyto činnosti:<sup>13</sup>

- a) **získání potřebných informací** – je prvním krokem, kdy sociální pracovník získává informace v rámci sociálního šetření (od klienta a z dalších zdrojů); na tuto fázi navazuje vyhodnocení jeho situace.

---

<sup>13</sup> Metodika sociální práce v sociálním bydlení, Úvod do tématu sociální práce v sociálním bydlení, MPSV 2019.

- b) **Vyhodnocení situace klienta** – potřeby klienta v oblasti, zhodnocení bytových potřeb a možnosti klienta, předchozí zkušenosti s bydlením, motivace ke zlepšení situace, finanční zajištění nákladů spojených s bydlením, osobní předpoklady k soužití v sousedství, vyhodnocení příjmové situace klienta, vyhodnocení rodinných a dalších sítí klienta.
- c) **Vytvoření individuálního plánu spolupráce** – na základě vyhodnocení společně s klientem naplánovat dílčí kroky a aktivity spojené s bydlením a jeho udržením. Plán je třeba průběžně vyhodnocovat a upravovat podle aktuální situace a potřeb klienta.
- d) **Průběžná podpora** – podpora klienta v rozsahu a oblastech podle individuálního plánu (např. podpora soužití se sousedy, zajištění prostředků na pokrytí nákladů spojených s bydlením, práce s relapsem, řešení dluhů apod.). Spolupráce je nastavená individuálně a může se měnit v čase.
- e) **Ukončení spolupráce** – ať už je důvod ukončení spolupráce jakýkoliv, je součástí procesu práce, který by měl být řádně uzavřen, a je přirozenou součástí spolupráce.

Spolupráce mezi sociálním pracovníkem a klientem je zcela na dobrovolné bázi a není právně vynutitelná. Záleží tedy na přístupu klienta, zda a jakým způsobem bude spolupráce ukončena.

Na základě prvotního vyhodnocení celkové situace klienta a jeho motivace sociální pracovník navrhne opatření (pravidla a míru intenzity vykonávané sociální práce), která budou součástí smluvních podmínek nájemní smlouvy. Sociální pracovník obecního úřadu obce s rozšířenou působností je na základě souhlasu osoby, která se nachází v nepříznivé sociální situaci, oprávněn vstupovat do obydlí, ve kterém daná osoba žije, za účelem výkonu činnosti sociální práce.

Cílem tohoto opatření je nápomoc při stabilizování základních životních potřeb klienta či jeho rodiny a udržení si získaného bydlení. Umožněním sociálních šetření, provádění pravidelných návštěv a v případě nutnosti i za využití nástroje zvláštního příjemce dávek (důchodového pojištění, dávek státní sociální podpory nebo dávek pomoci v hmotné nouzi), lze minimalizovat

riziko ztráty bydlení na základě špatného hospodaření s penězi (nepravidelné či žádné hrazení měsíčního nájemného a souvisejících služeb).

Tento dokument nepředpokládá vznik podporovaného bydlení pro osoby s nízkou motivací ke změně životního stylu či nízkou kompetencí k bydlení. Město Ústí nad Labem podporuje z rozpočtu vybrané poskytovatele sociálních služeb mimo jiné s cílem zvýšit motivaci klientů začlenit se do společnosti a přednost v rámci omezených kapacit podporovaného bydlení mají osoby s hendikepem a zranitelné osoby 65+.

## 4.2 Posouzení bytové nouze

Podpora klienta při řešení jeho bytové nouze je velmi komplexní činnost, která zahrnuje i aktivity, jež nutně nesouvisí s bydlením, ale jsou důležité pro jeho osobnostní rozvoj, životní styl a podpory dílčích kompetencí jedince.

Sociální pracovník na základě získaných informací do klienta či od jiných zdrojů vypracovává osobní anamnézu, která mimo bytových poměrů zahrnuje přehled o rodinné, sociálně-ekonomické situaci, zdravotní stav klienta, jeho zvláštních zvyklostí, ale i silné a slabé stránky jeho osoby.

Při posuzování bytové nouze sociální šetření probíhá v přirozeném prostředí klienta. Popis bytové nouze vychází z objektivního zjištění a problémů, na které klient poukazuje (např. krátkodobá nájemní smlouva, absence nájemní smlouvy, riziko vystěhování z bytu pro neplacení nájemného, problémová komunikace s pronajímatel apod.).

Kritéria bytové nouze klienta, jakožto určující faktory při vyhodnocování akutní potřeby bydlení, k žádosti o přidělení bytu vycházející ze šetření sociálního pracovníka.

### Kritéria při vyhodnocování bytové nouze:

#### **Bytové poměry:**

- a) *Typ příbytku* – dům, byt, ubytovna, azylové bydlení, jiné než obytné prostory, přespávání na „ulici“.

- b) *Technický stav příbytku* – jak moc je bydlení nevyhovující či život a zdraví ohrožující.
- c) *zajištění základních životních potřeb v rámci bydlení* – přívod vody, plynu, elektřiny, vytápění apod.
- d) *popis vnějšího okolí příbytku* – informace o občanské vybavenosti v okolí příbytku včetně sociálních a zdravotních služeb. Popisu sousedství (z hlediska bezpečnosti, stavu okolních budov aj.). V neposlední řadě také informace o dostupnosti dopravní infrastruktury.

### **Rodinné poměry:**

Sociální pracovník se zaměřuje na všechny osoby žijící s klientem ve společné domácnosti. Zjišťují se rodinné vazby, počet (u dětí i věk). Zvýšena pozornost je věnována zranitelnějším osobám, za které lze např. považovat právě rodiny s dětmi, těhotné ženy, zdravotně znevýhodněné osoby či seniory.

### **Sociálně-ekonomické poměry:**

Sociální pracovník zjišťuje finanční situaci klienta. Zda a jakým způsobem má zajištěn pravidelný měsíční příjem. V případě jeho výpadku je soc. pracovník nápomocen při vyřizování různých soc. dávek ze sociálního systému. Dále se zajímá o celkové hospodaření domácnosti (včetně nutných výdajů či výdajů negativně ovlivňující domácí rozpočet – půjčky, exekuce, lichváři, gambling, alkohol, drogy aj.).

Do této kategorie lze zařadit v rámci komplexnosti i dohled nad tím, zda má klient platné osobní doklady, zda je přihlášen ke zdravotnímu pojištění (byť zcela nesouvisí s problematikou bydlení) apod. Neplatný či chybějící průkaz totožnosti je velkou bariérou pro následnou realizaci naplánované intervence.



### **Zdravotní stav:**

Při vyhodnocování bytové nouze nemůže sociální pracovník opomenout zdravotní stav klienta. Samotný klient si nemusí být vědom zdravotních problémů, v takovém případě může informace pocházet pouze z popisu soc. pracovníka.

S ohledem na zdravotní stav soc. pracovník vyhledává vhodné bydlení pro klienta (od nájemní formy bydlení po pobytové zařízení sociálních služeb).

### 4.3 Průběžná podpora

U klienta, který v souvislosti s bydlením nemá osvojené návyky nebo mu činí obtíže je řádně dodržovat, se jedná o dlouhý a náročný proces, jak si bydlení udržet. Protože jde o dlouhodobý proces (trvajícím od několika měsíců po roky), je nutné mít zmapovanou klientovu minulost, jeho zdroje, možnosti, potřeby a na ně nastavené individuálně cílené metody a postupy.

Jedna z forem podpory je **motivační rozhovor**. Na základě znalostí možností a schopností klienta jej sociální pracovník vhodným způsobem motivuje, aby aktivoval jeho vnější i vnitřní zdroje a došlo k pozitivní změně v klientově chování a celkově přístupu k řešení jeho tíživé sociální situaci.

**Pravidelné monitorovací schůzky** nebo **návštěvy** u klienta jsou plánovány ve spolupráci s klientem tak často, jak si to situace vyžaduje. Pravidelné schůzky slouží ke společné práci na cílech, vyhodnocování a přehodnocení dílčích cílů, ke zjištění vývoje klientovi situace. Důležitou funkcí pravidelných schůzek je prevence.<sup>14</sup>

Problém může nastat, když na klientově zakázce pracuje více sociálních pracovníků, např. z řad poskytovatelů sociálních služeb, státních i nestátních institucí. Pro tyto případy by bylo vhodné využít **case managementu**, aby celý proces koordinoval určený sociální pracovník (klíčový pracovník). Měl tak přehled o všech krocích, které naplánoval spolupracující subjekt, co již bylo splněno, co a jak se plní.

---

<sup>14</sup> Metodika sociální práce v sociálním bydlení, Proces sociální práce s klientem v sociálním bydlení, MPSV 2019.

Daným klíčovým pracovníkem bude sociální pracovník obce (MmÚ nebo ÚMO). Spolupráce a předávání si relevantních informací v rámci konkrétního případu se bude realizovat na základě uzavřené trojdohody mezi všemi účastníky (obec – klient – NNO).

Dalšími podpůrnými kroky k udržení bydlení je klíčová úzká spolupráce s úřadem práce a správcem bytu k včasnému zachycení problému a jeho následného řešení společně s klientem. V okamžiku, kdy některý ze spolupracujících subjektů zaznamená vznikající problém, který by mohl vést až ke ztrátě bydlení (nespolupráce s ÚP, nehrazení měsíčního nájemného, přestupky proti občanskému soužití aj.), kontaktuje neprodleně klíčového sociálního pracovníka a ten za použití vhodně zvolených metod bude klientovi nápomocen v řešení jeho krizové situace.

## 5 Implementace strategie

Tento strategický dokument má za cíl vytvořit směr a samotný proces implementace jednotlivých kroků směřujících k procesu realizace žádoucí bytové politiky města. Snaha města o vytvoření příležitostí pro kvalitní bydlení a plnohodnotné žití ve městě Ústí nad Labem

Cílem je vytvořit plán jednotlivých kroků, rozdělených gesčně odpovědnému subjektu, přičemž je kladen velký důraz na mezioborovou spolupráci. K naplnění primárních cílů této bytové koncepce je doporučováno realizovat níže uvedená doporučení a opatření k nim směřující.

### 5.1 Klíčové oblasti

V průběhu tvorby tohoto dokumentu vykristalizovalo několik důležitých oblastí, jež udávají další nutné procesy a úkoly. Jedná se zejména o tyto:

- **financování plánovaného rozvoje v oblasti bydlení**
  - rozpočet statutárního města ÚL
  - monitoring vypsanych dotačních titulů
  - příprava projektů v rámci dotačních výzev
  
- **rozšiřování a zkvalitňování bytového fondu města**
  - opravy majetku města (rekonstrukce a revitalizace)
  - výkup bytů
  - dbát na pravidelnou údržbu bytů (s důrazem na přednostní úpravy v uvolněných bytech)
  - potenciální vznik tzv. kontaktního místa pro bydlení
  
- **výběr nájemníků s ohledem na sociální kontext**
  - stanovit si podmínky pro přidělování nájemních bytů (zohlednění vybraných cílových skupin koncepce)

- stěžejní bude vyjádření kompetentního odboru (vyhodnocení na základě komplexní anamnézy klienta)
- **podpora v oblasti bydlení**
- zajištění individuální míry podpory ze strany sociálního pracovníka, popř. spolupráce s registrovanou službou
  - zaměření se na činnosti spojené s prevencí ztráty bydlení
  - zajištění dostatečných personálních kapacit
  - intenzivní spolupráce s dalšími subjekty

## 5.2 Plánovaná opatření a jednotlivé cíle

Jednotlivé kroky budou naplňovány v nejbližším časovém období, a to ve spolupráci odborů magistrátu města, Městských služeb a dalších subjektů.

### ***Předpokládaná realizace***

2021–2022	2023–2031
<ul style="list-style-type: none"> <li>- schválení materiálu ZM</li> <li>- tvorba webových stránek</li> <li>- stanovení kritérií hodnotící komise pro přidělování bytů nájemníkům</li> <li>- analýza personálních kapacit</li> <li>- prvotní zabydlování</li> </ul>	<ul style="list-style-type: none"> <li>- rozšiřování bytového fondu města</li> <li>- intenzivní čerpání dotačních prostředků</li> </ul>

GESTOR	PROCES
<b>Metropolnet, a. s.</b>	Vytvoření webového rozhraní (samostatných webových stránek) s provazbou na portál občana.
	Technická administrace, údržba webových stránek.
<b>ODM</b>	Evidence žádostí o přidělení bytu.
	Zajištění veškerých činností ve vztahu k nabývání nemovitostí (obecních bytů).
	Zajištění správy včetně pojištění nemovitostí (v majetku magistrátu).
	Svolávání a vedení bytové komise pro vyhodnocení žádostí k přidělení obecního bytu.
<b>Městské služby</b>	Zajištění uzavírání nájemních smluv na základě rozhodnutí bytové komise o přidělení obecního bytu.
	Zajištění technické a administrativní správy obecních bytů (v majetku magistrátu) včetně správy a vymáhání dlužného nájemného.
	Zajištění faktického předávání a přebírání obecního bytu od nájemníka.
	Zajišťuje obecní byty, aby byly způsobilé k běžnému obývání.
<b>OMOSRI</b>	Zajišťuje kompletní administraci všech dotačních programů (na pořízení dostupných bytů), vč. jejich udržitelnosti.
	Veškerá administrace a management dotačních projektů vč. podávání žádostí o změnu projektu, žádostí o platbu, zpráv o realizaci, závěrečných vyhodnocení čerpání podpory a správy projektů v příslušných informačních systémech
	Spolupracuje s externím dotačním poradcem a účastní se projektových týmů v roli člena projektového týmu.
	Vede evidenci podaných žádostí o dotace, zamítnutých žádostí o dotace a realizovaných dotačních projektů, vč. projektů v udržitelnosti a ukončených dotačních projektů.
	Vyjadřuje se k záměru nákupu majetku (nemovitostí) z pohledu Strategie rozvoje města Ústí nad Labem.
<b>OSS</b>	Kontakt s klientem (s žadatelem o obecní byt) a následné posouzení bytové nouze.
	Vyhodnocení potřebnosti sociální intervence.
	Průběžná podpora na základě individuálního plánu a cílů ujednaných mezi klientem a klíčovým sociálních pracovníkem.
	Proces ukončování spolupráce s klientem (posílení jeho kompetencí).
	Prevence zaměřená na snížení/eliminování rizika ztráty bydlení.

## 6 Závěr

Město Ústí nad Labem vnímá jako svou povinnost vytvářet stále lepší podmínky pro život svých občanů, intenzivně pracovat na zkvalitňování žití ve městě Ústí nad Labem, a to ve všech aspektech. Na základě těchto faktů si dalo město za cíl vytvoření bytové koncepce, jež by měla udávat nový směr v oblasti bydlení, nastavit optimální systém bytové politiky a představit jednotlivá opatření a nástroje k tomu směřující.

S ohledem na vývoj situace v oblasti bydlení a na fakt, že je dlouhodobou vizí města pracovat na rozšiřování bytového fondu a tvorbě bydlení, které bude dostupné pro místní občany, chce obec k tomuto tématu přistupovat co možná nejvíce zodpovědně a s vědomím náročnosti celého procesu implementace této bytové politiky, jakožto i jednotlivých procesů a nástrojů. Je ochotno jít vstříc inovativním přístupům, díky kterým bude město Ústí nad Labem městem, ve kterém se dobře žije.



www.usti-nad-labem.cz

## **Smlouva o poskytnutí dotace**

uzavřená v souladu s ustanovením § 159 odst. 1 zákona č. 500/2004 Sb., správní řád, ve znění pozdějších předpisů (dále jen „správní řád“), a ustanovením § 10a odst. 3 a 5 zákona č. 250/2000 Sb., o rozpočtových pravidlech územních rozpočtů, ve znění pozdějších předpisů (dále jen „zákon č. 250/2000 Sb.“)

### **Smluvní strany**

#### **Statutární město Ústí nad Labem**

se sídlem: Velká Hradební 2336/8, Ústí nad Labem  
 IČ: 000 81 531  
 Bankovní spojení: Raiffeisen Bank, a.s.  
 Číslo účtu: 5017001555/5500  
 Zastoupené: PhDr. Ing. Petrem Nedvědickým, primátorem statutárního města Ústí nad Labem  
 Kontaktní osoba:  
 E-mail:  
 Telefon:

*jako poskytovatel (dále jen "poskytovatel")*

**a**

#### **HOKEJ ÚSTÍ NAD LABEM s.r.o.**

se sídlem Masarykova 701/183, Klíše, 400 01 Ústí nad Labem  
 IČ: 032 61 255  
 Zastoupený: Janem Čalounem, jednatelem pro sport a Jaromírem Holíkem, jednatelem pro ekonomiku  
 Bankovní spojení: Komerční banka, a.s.  
 Číslo účtu: 107-7823230247/0100

*jako příjemce (dále jen "příjemce")*

Příjemce je zapsán ve Veřejném obchodním rejstříku u Krajského soudu v Ústí nad Labem, oddíl C, vložka 34445

(poskytovatel a příjemce každý jednotlivě dále také jen „smluvní strana“ nebo společně jako „smluvní strany“)

uzavírají níže uvedeného dne, měsíce a roku tuto

### **smlouvu o poskytnutí neinvestiční účelové dotace**

(dále jen „smlouva“)

k realizaci činnosti

### **„Využití ledové plochy Zimního stadionu v Ústí nad Labem v roce 2021“**

(dále jen „činnost“)

#### **I.**

#### **Předmět smlouvy**

1. Na základě usnesení Zastupitelstva města Ústí nad Labem ze dne x. x. 2021, usn. č. xxx/xxx/21, poskytne poskytovatel příjemci neinvestiční účelovou dotaci ve výši **866.664,- Kč**, slovy: osm set šedesát šest tisíc šest set šedesát čtyři korun českých, (dále jen „dotace“).
2. Dotaci poskytne poskytovatel příjemci jednorázově ve výši 866.664,- Kč (slovy: osm set šedesát šest tisíc šest set šedesát čtyři korun českých) do 15 pracovních dnů po nabytí účinnosti této smlouvy, a to bezhotovostním převodem na bankovní účet příjemce uvedený v záhlaví této smlouvy.
3. Poskytnutí dotace je v souladu se zákonem č. 128/2000 Sb., o obcích (obecní řízení), ve znění pozdějších předpisů, (dále jen „zákon o obcích“) a zákonem č. 250/2000 Sb.
4. Dotace je ve smyslu zákona č. 320/2001 Sb., o finanční kontrole ve veřejné správě a o změně některých zákonů (zákon o finanční kontrole), ve znění pozdějších předpisů (dále jen „zákon o finanční kontrole“), veřejnou finanční podporou a vztahují se na ni všechna ustanovení tohoto zákona.
5. Činnost nenaplňuje znaky veřejné podpory dle čl. 107 a 108 Smlouvy o fungování EU. Poskytnutá podpora je slučitelná s vnitřním trhem dle ustanovení čl. 107 odst. 3 Smlouvy o fungování EU.

6. Příjemce dotace se v souvislosti s posouzením veřejné podpory vyhotovené Advokátní kanceláří HOLEC, ZUSKA & PARTNEŘI DNE 2. 1. 2017 touto smlouvou zavazuje, že bude vykonávat pouze takovou činnost, která bude vykonávána výhradě na národní úrovni a bez přeshraničních prvků, a to tak, aby nedocházelo k narušení hospodářské soutěže a ani k ovlivňování obchodu mezi členskými státy EU. Zejména se příjemce zavazuje, že nebude vykonávat následující činnosti:

- nakupovat - prodávat hráče v rámci členských států EU,
- účastnit se soutěží v rámci členských států EU,
- přijímat a umožňovat reklamu soukromým subjektům v rámci zemí EU (nebude umožňovat reklamu subjektům mimo hranice ČR – ze zemí EU),
- pronajímat sportoviště subjektům v rámci členských států EU,
- inzerovat své aktivity v rámci členských států EU,
- poskytovat vícejazyčné informace o svých aktivitách (ani na webových stránkách, či jiných tiskovinách), nebo
- další činnost zde neuvedené, které by přímo i nepřímo souvisely s narušením hospodářské soutěže či s ovlivňování obchodu mezi členskými státy EU.

Uvedené činnosti je možné vykonávat pouze na národní úrovni v rámci území ČR a zároveň vykonávané činnosti nesmí obsahovat jakýkoli přeshraniční prvek.

7. Příjemce se zavazuje, že veškeré smluvní závazky, které budou z jeho strany uzavírány, budou uzavírány v souladu s odst. 6 této smlouvy tak, aby přímo i nepřímo nedocházelo k narušení hospodářské soutěže či k ovlivňování obchodu mezi členskými státy EU.

Smluvní strany prohlašují, že jsou seznámeny s právními předpisy ES/EU a s právními předpisy České republiky, které se vztahují k poskytování veřejné podpory, tedy že jsou si zejména vědomy toho, že konečné a závazné rozhodnutí o tom, zda dotace je či není slučitelná se společným trhem a zda se tedy jedná ve smyslu práva ES/EU o dotaci povolenou či nepovolenou, náleží pouze Evropské komisi. Příjemce si je vědom, že pokud by Evropská komise dospěla k rozhodnutí, že příjemce obdržel nepovolenou veřejnou podporu, je povinen ji vrátit poskytovateli, a to včetně úroků ve výši, jaký obvykle poskytují bankovní instituce v daném místě a čase.

8. Příjemce je povinen se na žádost poskytovatel podrobit kontrole zaměřené na ověření, zdali závazky uvedené v odst. 6 tohoto článku jsou dodržovány a vykonávaná činnost příjemce nevedla nebo by nemohla vést k narušení hospodářské soutěže nebo k ovlivňování obchodu mezi členskými státy EU. Příjemce je zejména povinen s poskytovatelem konzultovat všechny právní úkony, které vedly nebo by mohly vést k narušení hospodářské soutěže nebo k ovlivňování obchodu mezi členskými státy EU. V tomto případě je příjemce vždy povinen postupovat dle pokynů poskytovatele. Výslovně se příjemce zavazuje, že poskytovateli umožní kontrolu dle níže uvedeného:

- a) *Příjemce zpřístupní pověřenému zástupci poskytovatele účast na valných hromadách či jiných jednáních příjemce s tím, že pověřený zástupce poskytovatele bude oprávněn vznášet připomínky a námítky k úkonům, které příjemce bude na valné hromadě či jiných jednáních projednávat, pokud bude zřejmé, že projednávané úkony by vedly nebo by mohly vést k narušení hospodářské soutěže nebo k ovlivňování obchodu mezi členskými státy EU.*
- b) *Pověřený zaměstnanec poskytovatele je dále oprávněn vykonávat jednou za měsíc průběžnou kontrolu, zdali vykonávané činnosti příjemce jsou v souladu s odst. 6 tohoto článku.*
- c) *Pověřený zaměstnanec poskytovatele je dále oprávněn vykonávat kontrolu vždy před koncem a začátkem sezony zaměřenou na uzavření a ukončení hráčských smluv, reklamní smlouvy, popř. další smlouvy, které budou příjemcem uzavírány či ukončovány.*

Uvedená kontrola bude probíhat nad rámec kontroly stanovené v čl. IV této smlouvy.

9. Pokud příjemce bude prokazatelně postupovat v rozporu s odst. 6 tohoto článku je poskytovatel oprávněn od této smlouvy okamžitě odstoupit. V případě odstoupení od této smlouvy je příjemce dotace povinen vrátit poskytovateli dotaci v plné výši, a to neprodleně od prokazatelného doručení písemného odstoupení od této smlouvy.

## II.

### Účel poskytnutí dotace

1. Poskytovatel poskytuje příjemci dotaci k částečné úhradě nákladů spojených s řízením a realizováním sportovní činnosti za rok 2021:

#### **„Využití ledové plochy Zimního stadionu v Ústí nad Labem v roce 2021“**

(dále jen „činnost“)

2. Příjemce dotaci přijímá a zavazuje se, že bude činnost realizovat na svou vlastní zodpovědnost, v souladu s právními předpisy, v souladu s touto smlouvou a s „Podmínkami čerpání a finančního vypořádání dotace“ (dále jen „Podmínky“), které jsou přílohou této smlouvy.

3. Podmínky a pravidla stanovená v příloze této smlouvy jsou pro příjemce i poskytovatele závazná.



4. Dotace je poskytnuta na základě žádosti o poskytnutí dotace přijaté dne 1. 9. 2021 pod evidenčním číslem 236023/2021.

### III.

#### Podmínky použití dotace, práva a povinnosti příjemce

1. Příjemce je povinen použít dotaci maximálně hospodárným způsobem a výhradně k účelu uvedenému v čl. II. odst. 1. této smlouvy.
2. Dotace je poskytnuta přísně účelově a lze ji použít pouze na úhradu uznatelných nákladů vzniklých v kalendářním roce, ve kterém byla dotace poskytnuta, tj. uznatelné náklady uvedené ve finančním vypořádání dotace musí být v souladu s podmínkami, které jsou přílohou této smlouvy. Prostředky nelze převádět do roku následujícího. Činnost musí být realizována v roce poskytnutí dotace. Dotace musí být použita na náklady uvedené v podané žádosti, příp. v podané žádosti o změnu údajů (slopec „z toho náklady hrazené z dotace“).
3. Podmínky, které je příjemce povinen dodržet a jejichž nesplnění je podle této smlouvy považováno za porušení méně závažných povinností ve smyslu ustanovení § 22 odst. 2 zákona č. 250/2000 Sb., a bude podle ustanovení 10a odst. 6 zákona č. 250/2000 Sb. za takovéto porušení uložen odvod nižší, než odpovídá výši neoprávněně použitých nebo zadržovaných prostředků, a to ve výši uvedených procent dle jednotlivých ustanovení této smlouvy.
4. Příjemce je povinen vést účetnictví v souladu s obecně platnými předpisy, tj. zejména zákonem č. 563/1991 Sb., o účetnictví, ve znění pozdějších předpisů (dále jen „zákon o účetnictví“), a zajistit řádné a oddělené sledování čerpání dotace. Příjemce, který nevede účetnictví podle tohoto zákona, je povinen vést daňovou evidenci podle zákona č. 586/1992 Sb., o daních z příjmů, ve znění pozdějších předpisů, rozšířenou tak, aby příslušné doklady vztahující se k finanční dotaci splňovaly náležitosti účetního dokladu ve smyslu § 11 zákona o účetnictví, s výjimkou § 11 odst. 1 písm. f) tohoto zákona, a aby předmětné doklady byly správné, úplné, průkazné, srozumitelné, vedené v písemné formě chronologicky a způsobem zaručujícím jejich trvanlivost a aby uskutečněné příjmy a výdaje byly vedeny analyticky ve vztahu k finanční dotaci (na dokladech musí být jednoznačně uvedeno, že se vážou k dotaci).
5. Příjemce se zavazuje, že provede evidenci o příjmech a výdajích, výnosech a nákladech souvisejících s činností dle čl. II odst. 1 na zvláštních analytických účtech nebo na samostatném středisku či zakázce tak, aby bylo průkazné, zda konkrétní příjem a výdej nebo výnos a náklad je či není vykazován na činnost dle čl. II. odst. 1. Příjemci, kteří vedou pouze daňovou evidenci či tzv. „jednoduché“ účetnictví, budou postupovat analogicky. Odvod za toto porušení rozpočtové kázně se stanoví ve výši 10% z částky poskytnuté dotace.
6. Příjemce odpovídá za řádné vedení a viditelné označení originálních účetních dokladů prokazujících použití dotace uvedením že je částka „**plně čerpána z dotace SMÚ č. SMLxxxx**“ či **částečně čerpána z dotace SMÚ č. SMLxxxx ve výši .....**Kč“, případně jinou formou označení dokladu vč. čísla smlouvy. Příjemce uvede toto označení zejména na originálech výdajových pokladních dokladů a dále pak na originálech faktur, zjednodušených daňových dokladech, smlouvách a dohodách o PP či PČ (pokud na jejich základě probíhá fakturace či platba).
7. Finanční vypořádání dotace podléhá samostatnému režimu. Příjemce je povinen předložit poskytovateli v termínu dle čl. III. odst. 10 této smlouvy finanční vypořádání dotace na formuláři „Finanční vypořádání dotace z rozpočtu statutárního města Ústí nad Labem v oblasti sportu 2021“ (dále jen „Vypořádání dotace“) a soupisem všech prvotních účetních a dalších dokladů prokazujících vznik uznatelných nákladů (viz příloha smlouvy). Ve vypořádání dotace se nepředkládají kopie těchto účetních dokladů, příjemce předloží pouze průkaznou tabulku se specifikací vynaložených nákladů, která je součástí formuláře vypořádání dotace.
8. **Náklady předkládané do Vypořádání dotace musí souhlasit s rozpočtem, který byl předložen při podání žádosti (slopec: z toho celková výše požadované dotace), případně v žádosti o změnu údajů dotace.** V případě změny rozpočtu „požadované/schválené dotace“ je nutné požádat o změnu na formuláři „Žádost o změnu údajů dotace v oblasti sportu 2021“ a to v návaznosti na podanou žádost o dotaci pro rok 2021 (je možné podat pouze jednu žádost s každým vypořádáním dotace při změně rozpočtu činnosti a to **minimálně 30 dní před termínem vypořádání dotace uvedeným v čl. III. odst. 10**).
9. Poskytnutá dotace je účelovou dotací ke krytí nejvýše 70% celkových nákladů činnosti, na jejíž realizaci je dotace poskytnuta.
10. Použití dotace k účelu uvedenému v čl. II. odst. 1. této smlouvy dokladuje příjemce poskytovateli předložením **finančního vypořádání dotace nejpozději do 31. 1. 2022.**

K formuláři „Finanční vypořádání dotace z rozpočtu statutárního města Ústí nad Labem v oblasti sportu 2021“ se dle Podmínek v čitelné podobě dokládá:

- rekapitulace jednotlivých dokladů podle druhu nákladů (viz příloha č. 1 formuláře Vypořádání dotace)
- úplná složka účetních dokladů, které jsou nárokovány jako čerpání dotace, a to ve fotokopii
- doklad o přijetí dotace (kopie výpisu z bankovního účtu)
- výpis z analytického účtu, kde je přidělena dotace v účetnictví organizace vedena samostatně
- propagační materiály a fotografie související s účelem poskytnuté dotace včetně propagace města na svých

- webových stránkách
  - dokumenty dle čl. IV. odst. 2 a 4 této smlouvy
  - další povinné přílohy dle Podmínek.
11. Příjemce dotace je povinen hradit náklady uplatňované z dotace pouze z účtu, na který mu byla dotace poskytnuta, a který je uveden v záhlaví této smlouvy. Používá-li příjemce dotace ke své činnosti i jiný účet, než je uveden v záhlaví této smlouvy, pak lze hradit náklady uplatňované z dotace i z takového účtu, který byl uveden v žádosti o dotaci a této smlouvě.
  12. Pokud příjemce ze závažných důvodů nebude schopen předložit příslušné finanční vypořádání dotace v termínu uvedeném v článku III. odst. 10 této smlouvy, může v časovém předstihu, tj. minimálně 30 dnů před uplynutím tohoto termínu požádat se zdůvodněním poskytovatele dotace o prodloužení termínu předložení finančního vypořádání dotace. Této žádosti však nemusí poskytovatel vyhovět. Změnu termínu finančního vypořádání dotace lze provádět pouze formou písemných postupně vzestupně číslovaných dodatků, které budou jako dodatky výslovně označeny, a to na základě dohody obou smluvních stran.
  13. Příjemce je povinen průběžně informovat poskytovatele o všech změnách, které by mohly při vymáhání zadržovaných nebo neoprávněně použitých prostředků dotace zhoršit jeho pozici věřitele nebo dobytost jeho pohledávky. Zejména je příjemce povinen oznámit poskytovateli do **5 dnů** od jejich vzniku takové skutečnosti nebo události, které mají nebo mohou mít za následek příjemcův zánik, transformaci, sloučení či splynutí s jiným subjektem, změnu statutárního orgánu příjemce, či změnu vlastnického vztahu k věci, na niž se dotace poskytuje. Odvod za toto porušení rozpočtové kázně se stanoví ve výši 1% z částky poskytnuté dotace.
  14. Příjemce se zavazuje, že jak při realizaci, tak po jejím ukončení, bude dbát dobrého jména poskytovatele a že bude činnost realizovat v souladu s právními předpisy a touto smlouvou. Odvod za toto porušení rozpočtové kázně se stanoví ve výši poskytnuté dotace.
  15. Příjemce je povinen po dobu deseti let od skončení realizace činnosti archivovat následující podkladové materiály:
    - a) tuto smlouvu
    - b) originály dokladů prokazujících čerpání dotace
    - c) evidenci účetnictví (včetně analytického vedení dotace), kde budou zavedeny doklady prokazující čerpání dotace
    - d) finanční vypořádání dotace.
 Odvod za toto porušení rozpočtové kázně se stanoví ve výši poskytnutých prostředků na výdaj, který je chybějícím dokladem prokazován v případě, že neexistuje ani kopie dokladu. V případě, že existují kopie dokladu, je možné vyměřit nižší odvod a to ve výši 2% z částky dokladu nárokové do vypořádání dotace. Odvod se neukládá v případě, že absenci dokladů způsobil zásah vyšší moci (např. požár, záplavy apod.).

#### IV. Publicita

1. Příjemce se zavazuje v průběhu realizace činnosti prokazatelně a vhodným způsobem prezentovat statutární město Ústí nad Labem. Vhodné způsoby prezentace jsou uvedeny v tomto článku odst. 4.
2. Příjemce se zavazuje zaslat propagační materiál (leták, plakát) nebo krátkou zprávu či odkaz na činnost v elektronické podobě na pověřeného pracovníka Odboru školství, kultury a sportu uvedeného v záhlaví této smlouvy jako kontaktní osoba (leták ve formátu jpg a png).
3. Příjemce se zavazuje uvádět logo statutárního města Ústí nad Labem ve správném formátu a ve vhodné velikosti na všech propagačních materiálech, vztahujících se k akci v rámci činnosti a činnosti samotné. Žadatel ručí za správnost a kvalitu použitých loga dle grafického manuálu, který je k dispozici na webových stránkách města Ústí nad Labem [www.usti-nad-labem.cz](http://www.usti-nad-labem.cz).
4. Příjemce dotace má povinnost dodržet tyto uvedené podmínky:
  - **statutární město Ústí nad Labem bude prezentováno jako generální nebo hlavní partner a logo města tak bude umístěno mezi těmito partnery**
  - **viditelné a prominentní umístění loga poskytovatele v místě konání činnosti, v rozsahu odpovídajícímu rozsahu akce v rámci činnosti**
  - **příjemce je povinen v případě informování sdělovacích prostředků uvést fakt, že činnost byla podpořena statutárním městem Ústí nad Labem**
  - **logo poskytovatele umístěné (v souladu s logo manuálem) na pozvánkách, plakátech, programech, vstupenkách souvisejících s činností**
  - **umístění aktivního odkazu [www.usti-nad-labem.cz](http://www.usti-nad-labem.cz) na internetových stránkách souvisejících s dotovanou činností**
  - **v případě videoprojekce odvysílání loga poskytovatele na obrazovce či plátně**
  - **prezentace poskytovatele na sportovních dresech**

- **oficiální pozvání zástupců poskytovatele, volný vstup do VIP prostor pro zástupce poskytovatele**

Příjemce dotace má dále povinnost dodržet alespoň jedno z níže uvedených:

- prezentace poskytovatele moderátorem v průběhu konání akce v rámci činnosti
  - verbální prezentace poskytovatele v médiích a na tiskových konferencích pořádaných u příležitosti pořádání akce v rámci činnosti
  - písemná prezentace poskytovatele v mediích s uvedením, že akce v rámci činnosti byla podpořena statutárním městem Ústí nad Labem.
5. V případě, že příjemce prokazatelně doloží, že tištěné propagační materiály již nemohl opatřit logem města ani před termínem konání akce v rámci činnosti avšak až po podpisu smlouvy, nebude tato podmínka požadována (např. v případě, že propagační materiály jsou již v tisku). Toto ustanovení se však netýká dalších způsobů prezentace.
6. Příjemce doloží skutečnosti dle odst. 2 a 4 tohoto článku takto:
- vytištěný e-mail o zaslání propagačních materiálů dle odst. 2 tohoto článku
  - vytištěný náhled webové stránky, kde bylo umístěno logo poskytovatele
  - vytištěný náhled prezentace na sociálních sítích
  - výtisk propagačních materiálů (leták, plakát, brožura, katalog, vstupenka, propozice atp., v případě např. billboardů doložit fotografií)
  - fotografie prezentace poskytovatele v místě konání akce v rámci činnosti (propagační banner, videoprojekce atp.)
  - fotografie z místa konání akce v rámci činnosti
  - fotografie dokládající umístění loga statutárního města Ústí nad Labem na sportovním oblečení sportovce/sportovců;
  - výtisk periodika, kde byla akce v rámci činnosti a samotná činnost subjektu inzerována – příp. kopii této inzerce
  - články v tištěných médiích, náhledy webových stránek médií atp.
  - v případě verbální prezentace doložit videozáznam, příp. jiný záznam s touto prezentací.
7. Odvod za porušení rozpočtové kázně bude stanoven ve výši 1% z poskytnuté částky dotace za nedodržení každého jednoho z uvedených způsobů prezentace, maximálně však do výše 5% z částky poskytnuté dotace.
8. Propagační komponent s logem statutárního města Ústí nad Labem (plachta, banner, X-banner, rollup, nafukovací brána, reklamní kapka aj.) si může příjemce zapůjčit na Odboru školství, kultury a sportu před konáním akce v rámci činnosti. Zapůjčené propagační komponenty je příjemce po skončení akce v rámci činnosti povinen neprodleně vrátit zpět na OŠKS.
- V případě zničení nebo ztráty propagačních komponentů bude požadována plná úhrada.*

## V. Kontrola

1. Příslušné orgány poskytovatele jsou oprávněny v souladu se zákonem o finanční kontrole, zákonem o obcích a zákonem č. 250/2000 Sb., kdykoli kontrolovat dodržení podmínek, za kterých byla dotace poskytnuta.
2. Příjemce je povinen poskytnout součinnost při výkonu kontrolní činnosti dle odst. 1. tohoto článku. Zejména předložit kontrolním orgánům poskytovatele kdykoliv k nahlédnutí originály všech účetních dokladů prokazujících vznik uznatelných nákladů v souladu s účelem použití, zavedení účetních dokladů do účetní evidence a využití prostředků v souladu s účelem použití.
3. Příjemce je povinen umožnit poskytovateli provést kontrolu, jak v průběhu, tak i po uplynutí doby platnosti této smlouvy, a to ještě po dobu deseti let od ukončení financování ze strany poskytovatele.
4. Za pravdivost i správnost finančního vypořádání dotace odpovídá osoba oprávněná jednat jménem příjemce.
5. Odvod za porušení rozpočtové kázně při porušení ustanovení čl. V. odst. 2 a 3 bude stanoven odvod ve výši poskytnuté dotace.

## VI. Důsledky porušení povinností příjemce

1. V případě, že porušení podmínek smlouvy bude kvalifikováno jako porušení rozpočtové kázně, poskytovatel při něm postupuje dle ustanovení § 22 zákona č. 250/2000 Sb. Porušením rozpočtové kázně se dle ustanovení § 22 odst. 1 písm. a) tohoto zákona rozumí každé neoprávněné použití, nebo zadržetí peněžních prostředků poskytnutých jako dotace z rozpočtu územního samosprávného celku.

2. Neoprávněným použitím peněžních prostředků dle čl. VI. odst. 1. této smlouvy je jejich použití, kterým byla porušena povinnost stanovená právním předpisem nebo touto smlouvou. Dále se za neoprávněné použití peněžních prostředků podle čl. VI. odst. 1. této smlouvy považuje:
- porušení povinnosti, která souvisí s účelem, na který byly peněžní prostředky poskytnuty, stanovené právním předpisem nebo touto smlouvou, ke kterému došlo po připsání peněžních prostředků na účet příjemce,
  - porušení povinnosti stanovené pod písm. a) tohoto odstavce, ke kterému došlo před připsáním peněžních prostředků na účet příjemce a které ke dni připsání trvá; den připsání peněžních prostředků na účet příjemce se považuje za den porušení rozpočtové kázně,
  - neprokáže-li příjemce peněžních prostředků, jak byly tyto peněžní prostředky použity.
3. Výjimku z ustanovení v čl. VI. odst. 1. a 2. této smlouvy určí vymezené podmínky, jejichž porušení bude považováno za méně závažné a za které se uloží odvod za porušení rozpočtové kázně nižší, než částka odpovídající neoprávněně použitým nebo zadržným peněžním prostředkům. Podmínky, jejichž porušení bude považováno za méně závažné, jsou následující:
- V případě, že v předloženém vypořádání dotace dle čl. III odst. 7 této smlouvy budou zjištěny administrativní chyby, může být nařízen odvod do výše 5% z celkové částky poskytnuté dotace nebo z poskytnuté dotace, v souvislosti s jejichž použitím došlo k porušení rozpočtové kázně (tj. z výše neoprávněně použitých nebo zadržných peněžních prostředků). Za administrativní nedostatky se pro potřeby této smlouvy považují chyby v psaní a počtech, kterými příjemce dokazuje použití dotace v souladu se smluvně stanoveným účelem.
  - V případě porušení čl. III. odst. 10. této smlouvy tzn. předložení finančního vypořádání dotace vč. povinných příloh po stanoveném termínu, bude nařízen odvod za porušení rozpočtové kázně následovně:
    - 0,25% za každý den prodlení z částky poskytnuté dotace, max. však do 20 dní,
    - 10% z částky poskytnuté dotace za každý den prodlení, je-li doloženo o 21 a více dní později,
    - 15% z částky poskytnuté dotace, je-li předloženo až po zahájení řízení o porušení rozpočtové kázně ve lhůtě stanovené správcem daně, vždy však před vystavením platebního výměru.
  - v případě porušení čl. III. odst. 6. této smlouvy, tzn. absence záznamu o čerpání dotace na jednotlivých účetních dokladech, bude nařízen odvod za porušení rozpočtové kázně ve výši 5% z částky uplatňované dokladem do finančního vypořádání dotace za každý jednotlivý účetní případ (tzn. účetní případ = účetní doklad + doklad prokazující jeho úhradu).
  - v případě porušení čl. III. odst. 5. této smlouvy, tzn., v případě nedodržení povinnosti vést odděleně sledování čerpání dotace v účetnictví příjemce dotace (analytická evidence), bude nařízen odvod do výše 10% z celkové částky poskytnuté dotace.
  - v případě porušení čl. IV. odst. 2. a 4. této smlouvy, tzn., že příjemce řádně a prokazatelně nedoloží, jakým vhodným způsobem prezentoval statutární město Ústí nad Labem, zejména jak viditelně uváděl logo statutárního města Ústí nad Labem na všech písemnostech či jiných formách propagace akce v rámci činnosti či činnosti samotné, která souvisí s účelem poskytnuté dotace, bude nařízen odvod ve výši 1% z poskytnuté částky dotace za nedodržení každého jednoho z uvedených způsobů prezentace, maximálně však do výše 5% z částky poskytnuté dotace. Toto je příjemce povinen doložit přílohami, které jsou uvedeny ve formuláři „finanční vypořádání“.
4. Pokud dojde k porušení rozpočtové kázně dle méně závažných podmínek, které jsou uvedeny v čl. VI. odst. 3. písm. a) c) d) e) této smlouvy, jejichž porušení je dle této smlouvy považováno za méně závažné a jejich podstata umožňuje nápravu, vyzve poskytovatel příjemce k provedení nápravy, a to ve lhůtě 30 dní. Lhůta počíná běžet dnem následujícím po doručení výzvy k provedení opatření k nápravě.
- V případě, že příjemce ve stanovené lhůtě méně závažná porušení odstraní, bude na něj, v rozsahu, v jakém úspěšně provedl opatření k nápravě, pohlíženo jakoby k porušení rozpočtové kázně nedošlo.
- V případě, že příjemce ve stanovené lhůtě nápravu neučiní, je toto porušení považováno za závažné porušení rozpočtové kázně a poskytovatel písemně vyzve příjemce k vrácení poskytnuté dotace nebo její části a to do 15 pracovních dnů od písemného vyrozumění na účet poskytovatele, který je uveden v záhlaví smlouvy.
5. Použití dotace v rozporu se stanoveným účelem podle čl. II. odst. 1. této smlouvy je závažné porušení rozpočtové kázně a příjemce je povinen poskytnutou dotaci vrátit poskytovateli v plné výši, a to do 15 pracovních dnů od písemného vyrozumění na účet statutárního města Ústí nad Labem, který je veden v záhlaví této smlouvy **pod variabilním symbolem 12301**.
- O vrácení finanční dotace předloží příjemce písemný doklad (výpis z účtu či doklad o převodu finančních prostředků). Příjemci bude v tomto případě také vyměřeno penále v zákonné výši z neoprávněně použitých prostředků, a to ode dne kdy došlo k tomuto porušení. Penále se počítá ode dne následujícího po dni, kdy došlo k porušení rozpočtové kázně, do dne připsání vrácených peněžních prostředků na účet poskytovatele.
6. Pokud se prokáže, že údaje uvedené v čl. IX. odst. 8., které příjemce podpisem této smlouvy potvrdil, nejsou pravdivé, bude příjemci nařízeno vrátit poskytovateli dotaci a to v celé výši a bude vyměřeno penále v zákonné výši z neoprávněně použitých prostředků, a to ode dne, následujícího po dni připsání peněžních prostředků na účet příjemce, do dne připsání peněžních prostředků na účet poskytovatele.

7. Pokud příjemce nevyužije možnosti vrácení dotace nebo její části ve stanovené lhůtě, bude na zjištěné porušení podmínek pohlíženo jako na porušení rozpočtové kázně. S příjemcem dotace bude zahájeno řízení o uložení odvodu za porušení rozpočtové kázně. Příjemci bude v tomto případě vyměřeno také penále v zákonné výši z neoprávněně použitých prostředků, a to ode dne, kdy došlo k tomuto porušení. Penále se počítá ode dne následujícího po dni, kdy došlo k porušení rozpočtové kázně, do dne připsání vrácených peněžních prostředků na účet poskytovatele.
8. Dotace či její části se považují za vrácené dnem, kdy byly peněžní prostředky připsány v plné výši na účet poskytovatele.
9. Veškeré platby jako důsledky porušení závazků provede příjemce formou bezhotovostního převodu na účet poskytovatele, v termínu a na číslo účtu, které poskytovatel příjemci sdělí.
10. Uvedení nepravdivých údajů ve finančním vypořádání je důvodem pro vrácení celé výše finanční dotace, poskytnuté na činnost dle čl. II. odst. 1 této smlouvy a může dojít k trvalému vyloučení subjektu z finanční podpory města v této i v dalších oblastech.

## VII. Výpověď a zrušení smlouvy

1. Závazkový vztah založený touto smlouvou lze ukončit výpovědí nebo dohodou na základě písemného návrhu na zrušení smlouvy.
2. Kterákoliv smluvní strana je oprávněna tuto smlouvu písemně vypovědět s udáním důvodů. Výpovědní lhůta činí 14 dnů a počíná běžet 1. dnem následujícím po dni doručení výpovědi druhé smluvní straně na adresu uvedenou v záhlaví smlouvy. V případě pochybností se má za to, že výpověď byla doručena 3. den od jejího odeslání.
3. Po doručení výpovědi poskytovateli nebo příjemci dotace bude uvolňování finančních prostředků pozastaveno.
4. Důvody pro vypovězení smlouvy ze strany poskytovatele:
  - a) použití dotace (případně její části) v rozporu s účelem, který je stanoven touto smlouvou,
  - b) nedodržení termínu pro použití dotace stanoveného v této smlouvě,
  - c) neumožnění poskytovateli provést kontrolu dle čl. V. této smlouvy,
  - d) uvedení nepravdivých údajů dle čl. IX. odst. 8. této smlouvy,
  - e) v době trvání smlouvy bude podán insolvenční návrh na majetek příjemce, nebo bude rozhodnuto o vstupu příjemce do likvidace.
5. Pro případ, kdy příjemce nebude činnost realizovat (provozovat), je kterákoli ze smluvních stran oprávněna smlouvu vypovědět.
6. V případě ukončení smlouvy dle tohoto článku je příjemce povinen vrátit dotaci a to v plné výši poskytovateli, nejpozději k 15. dni od ukončení platnosti a účinnosti této smlouvy. Nevrátí-li příjemce dotaci v tomto termínu, považují se veškeré finanční prostředky dotace poskytnuté příjemci do této doby za zadržené.
7. Výpovědí smlouvy zanikají práva a povinnosti smluvních stran, vyjma smluvních ustanovení týkajících se řešení sporů mezi smluvními stranami, sankčních ustanovení a jiných ustanovení, která podle projevené vůle smluvních stran nebo vzhledem ke své povaze mají trvat i po ukončení smlouvy.
8. Návrh na zrušení smlouvy musí být podán písemně a doručen druhé smluvní straně. Pokud druhá smluvní strana se zrušením smlouvy souhlasí, zašle písemný souhlas smluvní straně, která návrh na zrušení podala. Dnem doručením tohoto písemného souhlasu smlouva zaniká.
9. Návrh na zrušení smlouvy lze podat jen z důvodů vymezených v ustanovení § 167 odst. 1 zákona č. 500/2004 Sb., správní řád.

## VIII. Ostatní ujednání

1. **Příjemce souhlasí** se zveřejněním svého názvu (jména), adresy (sídla), názvu činnosti a výše poskytnuté dotace, případně dalších údajů uvedených ve zvláštních právních předpisech.
2. Příjemce souhlasí se zpracováním osobních údajů ve smyslu nařízení Evropského parlamentu a Rady (EU) č. 2016/679 o ochraně fyzických osob v souvislosti se zpracováním osobních údajů a o volném pohybu těchto údajů a o zrušení směrnice 95/46/ES (obecné nařízení o ochraně osobních údajů), (dále jen „Nařízení“), pro účely dotačního řízení. Je-li příjemcem fyzická osoba, souhlasí se zpracováním svých osobních údajů v rozsahu jméno, příjmení, rodné číslo, popř. datum narození a místa trvalého pobytu, a to ke všem úkonům souvisejícím s dotačním řízením a

s případným uvedením svých osobních údajů na tiskových materiálech určených k projednávání Radou města Ústí nad Labem a Zastupitelstvem města Ústí nad Labem, jakožto i na internetových stránkách poskytovatele dotace, a to po dobu nezbytnou k projednávání této záležitosti a k realizaci rozhodnutí příslušného orgánu poskytovatele a dále po dobu, po kterou je poskytovatel povinen podle právních předpisů dokumenty obsahující osobní údaje příjemce zpracovávat, popř. archivovat. (Souhlas se zpracováním osobních údajů je přílohou žádosti o dotaci.)

3. Smluvní strany jsou seznámeny se skutečností, že statutární město Ústí nad Labem (poskytovatel), jako orgán územní samosprávy, je povinno poskytovat informace vztahující se k jeho působnosti dle zákona č. 106/1999 Sb., o svobodném přístupu k informacím, ve znění pozdějších předpisů. Smluvní strany souhlasně prohlašují, že žádný údaj v této smlouvě, včetně jejích příloh, není označen za obchodní tajemství.
4. **Vzájemný styk a doručování se řídí platnými právními předpisy.**
5. **Příjemce dotace prohlašuje, že:**
  - a) poskytovatel je oprávněn, pokud postupuje podle zákona č. 106/1999 Sb., o svobodném přístupu k informacím, ve znění pozdějších předpisů, poskytovat veškeré informace o této smlouvě a o jiných údajích tohoto závazkového právního vztahu, pokud nejsou v této smlouvě uvedeny (např. o daňových dokladech, předávacích protokolech, finančním vypořádání či jiných písemnostech),
  - b) veškeré údaje uvedené v této smlouvě, popř., které jsou použity v rámci tohoto závazkového právního vztahu, a to i pokud jsou získány od třetích osob, nepodléhají povinnosti mlčenlivosti nebo jinému postupu směřujícímu k ochraně před zneužitím a zveřejněním.

## IX.

### Závěrečná ustanovení

1. Tato smlouva nabývá platnosti dnem podpisu oběma smluvními stranami a účinnosti dnem zveřejnění smlouvy v Registru smluv.  
Pro účinky podepisování smlouvy platí, že podpisy musí být na téže listině. Jsou-li strany přítomny současně, je smlouva uzavřena okamžikem připojení podpisu přítomných smluvních stran. Nejsou-li smluvní strany přítomny a podepisování se děje distančně, je smlouva uzavřena okamžikem, kdy návrh smlouvy opatřený podpisem druhé smluvní strany, dojde zpět navrhovateli smlouvy.
2. Změny smluvního vztahu schválené Radou města Ústí nad Labem či Zastupitelstvem města Ústí nad Labem (účel činnosti a výše poskytnuté dotace) lze provádět pouze formou písemných postupně vzestupně číslovaných dodatků, které budou jako dodatky výslovně označeny, a to na základě dohody obou smluvních stran. Ostatní změny smluvního vztahu (např. změna názvu příjemce, změna sídla, statutárního orgánu či bankovního účtu apod.) mohou být měněny jednostranným písemným oznámením smluvní strany.
3. Pokud v této smlouvě není stanoveno jinak, použijí se na smlouvu a právní vztahy z ní vyplývající příslušná ustanovení správního řádu, případně ustanoveními zákona č. 89/2012 Sb., občanského zákoníku, ve znění pozdějších předpisů, s výjimkou uvedenou v ustanovení § 170 správního řádu a ustanovení zákona č. 250/2000 Sb., a zákona o finanční kontrole.
4. Tato smlouva je sepsána ve třech vyhotoveních, z nichž jedno obdrží příjemce a dvě vyhotovení obdrží poskytovatel.
5. Příjemce svým podpisem stvrzuje správnost údajů uvedených v záhlaví této smlouvy, především pak název / jméno a příjmení, adresu (sídlo), IČ a číslo bankovního účtu.
6. **Smluvní strany prohlašují, že žádost o poskytnutí dotace mají k dispozici, a že je příjemci jejich obsah znám.** Příjemce se zavazuje, že pravidla dle přílohy této smlouvy bude při realizaci činnosti dodržovat a plnit všechny podmínky tam obsažené, a to zejména Podmínky využití dotace obsažené, Čerpání a finanční vypořádání dotace a Závěrečná ustanovení.
7. Příjemce svým podpisem stvrzuje, že **nemá k datu podpisu smlouvy závazky po lhůtě splatnosti** vůči veřejným rozpočtům, rozpočtu statutárního města Ústí nad Labem, jeho městským obvodům a organizacím zřízených městem Ústí nad Labem. Proti příjemci není a v posledních 3 letech nebylo zahájeno insolvenční řízení. Vůči žadateli nebylo v posledních 3 letech vydáno rozhodnutí o úpadku nebo insolvenční návrh nebyl zamítnut pro nedostatek jeho majetku. Příjemce není veden jako dlužník v insolvenčním rejstříku dle zákona č. 182/2006 Sb., o úpadku a způsobu jeho řešení (insolvenční zákon), ve znění pozdějších předpisů. Proti příjemci nebyl vydán Komisí (EU) inkasní příkaz ke zpětnému získání neoprávněně vyplacené podpory, v návaznosti na rozhodnutí Komise (EU), jímž je vyplacená podpora prohlášena za protiprávní a neslučitelná s vnitřním trhem.
8. Smluvní strany se dohodly, že poskytovatel dotace v souladu se zákonem č. 340/2015 Sb., o zvláštních podmínkách účinnosti některých smluv, uveřejňování těchto smluv a registru smluv, ve znění pozdějších předpisů, provede uveřejnění této smlouvy o poskytnutí dotace v Registru smluv.

9. Smluvní strany prohlašují, že tato smlouva byla sepsána na základě pravdivých údajů, podle jejich svobodné a vážné vůle, a na důkaz toho připojují své vlastnoruční podpisy.

Příloha č. 1: Podmínky čerpání a finančního vypořádání dotace

Za poskytovatele:

V Ústí nad Labem, dne .....

Za příjemce:

V Ústí nad Labem, dne .....

.....  
Statutární město Ústí nad Labem  
PhDr. Ing. Petr Nedvědický  
primátor

.....  
HOKEJ ÚSTÍ NAD LABEM s.r.o.  
Jan Čaloun  
jednatel pro sport

.....  
HOKEJ ÚSTÍ NAD LABEM s.r.o.  
Jaromír Holík  
jednatel pro ekonomiku

**Podmínky čerpání a finančního vypořádání dotace**

(dále jen „Podmínky“), které jsou nedílnou součástí Smlouvy o poskytnutí dotace

**A) Úvodní ustanovení****1. Vymezení pojmů:****Poskytovatel:** statutární město Ústí nad Labem**Příjemce:** právnická nebo fyzická osoba, která o dotaci žádá, resp. které je dotace poskytnuta**Dotace:** peněžní prostředky poskytnuté z rozpočtu poskytovatele**Účel dotace:** realizace schváleného projektu**Smlouva:** smlouva o poskytnutí dotace uzavřená mezi poskytovatelem a příjemcem**Číslo smlouvy:** jedinečný identifikátor smlouvy, zpravidla umístěný v pravém horním rohu záhlaví v podobě SML xxxxxxx**Podmínky čerpání dotace:** závazná ujednání, za kterých poskytovatel dotaci poskytl a příjemce dotaci přijal**Porušení rozpočtové kázně:** každé neoprávněné použití nebo zadržetí dotace

- Neoprávněné použití dotace – použití dotace, kterým byla porušena povinnost stanovená zákonem, smlouvou nebo rozhodnutím o poskytnutí dotace, nebo porušeny podmínky, za kterých byla dotace poskytnuta; dále se jím rozumí i to, nelze-li prokázat, jak byla dotace použita.
- Zadržetí dotace – porušení povinnosti vrácení dotace nebo její části ve stanoveném termínu.

**Webové stránky města:** internetový portál Statutárního města Ústí nad Labem, [www.usti-nad-labem.cz](http://www.usti-nad-labem.cz)**2. Vysvětlivky použitých zkratk:**

SMÚ	Statutární město Ústí nad Labem
ZM	Zastupitelstvo města Ústí nad Labem
OKSS	Odbor školství, kultury a sportu
DPH	Daň z přidané hodnoty

**B) Podmínky čerpání dotace**

1. Při čerpání dotace je příjemce povinen dodržovat podmínky poskytnutí dotace v souladu s tímto dokumentem, s uzavřenou Smlouvou o poskytnutí dotace (dále jen „Smlouva“) a s právními předpisy.
2. Nedodržení nebo porušení podmínek Smlouvy, podmínek stanovených v usnesení ZM nebo Podmínek stanovených tímto dokumentem bude poskytovatelem považováno za porušení rozpočtové kázně podle § 22 odst. 1 a 2 zákona č. 250/2000 Sb., o rozpočtových pravidlech územních rozpočtů, ve znění pozdějších předpisů (dále jen „zákon č. 250/2000 Sb.“) může být stíháno jako trestný čin dotačního podvodu podle § 212 zákona č. 40/2009 Sb., trestní zákoník, ve znění pozdějších předpisů.
3. Pokud příjemce nebude činnost realizovat v souladu s platnými právními předpisy, s podmínkami stanovenými ve Smlouvě nebo s Podmínkami, může být nařízen odvod dotace až do výše schválené dotace na základě předloženého finančního vypořádání dotace a návrhu OŠKS v návaznosti na provedenou kontrolu. Dále bude předloženo ZM ke schválení.
4. Příjemce odpovídá za hospodárné a efektivní využití finančních prostředků v souladu s účely, pro které byly poskytnuty - výdaj musí být přiměřený (musí odpovídat cenám v čase a místě obvyklým) a musí být vynaložen v souladu s následujícími principy:
  - hospodárnosti – minimalizace výdajů při respektování cílů projektu nezbytných pro realizaci projektu
  - účelnosti – přímá vazba na projekt a nezbytnost pro realizaci projektu
  - efektivnosti – maximalizace poměru mezi výstupy a vstupy projektu.
 Nesplnění této podmínky je považováno za porušení méně závažné povinnosti ve smyslu ustanovení § 22 odst. 5 zákona č. 250/2000 Sb. Odvod za toto porušení rozpočtové kázně se stanoví ve výši, v jaké k porušení rozpočtové kázně došlo.
5. Dotace ani její část nemůže být použita jinou právnickou nebo fyzickou osobou.



6. Příjemce dotace je povinen bezhotovostně hradit náklady uplatňované z dotace pouze z účtu, na který mu byla dotace poskytnuta, a je uveden v záhlaví uzavřené smlouvy.  
*V případě, že organizace používá vícero účtů k hrazení nákladů nárokováných do finančního vypořádání dotace, bude toto uvedeno a zdůvodněno v žádosti a dále uvedeno ve Smlouvě, případně řešeno dodatkem ke Smlouvě.*
7. **Uznatelný náklad** je nezbytný náklad, který splňuje všechny následující podmínky:
- vyhovuje zásadám efektivnosti, účelnosti a hospodárnosti,
  - vznikl příjemci v přímé souvislosti s prováděním projektu<sup>1</sup> v daném rozpočtovém roce,
  - byl uhrazen v kalendářním roce, ve kterém byla dotace poskytnuta, s výjimkou uznatelného nákladu uhrazeného v měsíci lednu následujícího roku (jedná se o náklady vzniklé v měsíci prosinci). Dále bude požadováno prokázání zaúčtování v roce přidělení dotace.
  - byl skutečně vynaložen a zachycen v účetnictví příjemce dotace na jeho účetních dokladech, je identifikovatelný, ověřitelný a podložený prvotními podpůrnými doklady.
- V případě nejasností, zda se jedná o náklad uznatelný nebo neuznatelný, rozhoduje o této skutečnosti OKSS.*
8. Jsou-li účtovány náklady na přepravu osob soukromým vozidlem (tzv. cestovní příkaz) je k Finančnímu vypořádání nutné vždy doložit kopii „velkého“ technického průkazu. Pokud má organizace interní doklad o vlastním určení paušální náhrady, dokládá jej také. V rámci přepravy veřejnou dopravou (MHD, ČD, aj.) je nutné doložit cestovní příkaz a jízdní doklady. V případě hromadné přepravy více osob, je nutné doložit jejich jmenný seznam.
9. Jsou-li do Finančního vypořádání předkládány mzdy zaměstnanců organizace, jsou součástí Finančního vypořádání kopie pracovních smluv a mzdových listů v celém znění (tzn. včetně osobních údajů tak, aby bylo možné provést kontrolu), příp. jiných interních dokladů.
10. Nákup dlouhodobého drobného hmotného majetku (již od 1.000,- Kč) nezbytného pro realizaci činnosti může být zahrnut do Finančního vypořádání pouze v případě, že byl výslovně součástí předloženého rozpočtu. Jinak jej lze do Finančního vypořádání zahrnout na základě písemné žádosti a po předchozím odsouhlasení poskytovatele dotace (ZM).  
*V případě pořízení drobného hmotného majetku je příjemce dotace, na vyzvání, povinen umožnit fyzickou kontrolu tohoto majetku.*
11. Dotaci lze čerpat jen v dohodnuté výši a k účelu čerpání poskytnuté dotace sjednanému ve Smlouvě. Dotace může být použita pouze na úhradu prokazatelných nezbytných nákladů vzniklých příjemci v souvislosti s realizací činnosti, věcně a časově příslušejících k roku, na který byla dotace schválena. Věcnou a časovou souvislost nákladů a jejich úhradu je příjemce povinen řádně doložit.
12. Rozpočet „požadované dotace“ uvedený v žádosti o dotaci je závazný a lze jej měnit pouze na základě včasné podané a schválené „Žádosti o změnu údajů dotace v oblasti sportu“ (příjemce musí zachovat maximální výši poskytnuté dotace tj. 70% z celkových nákladů projektu).
13. V případě, že organizace využije dotaci na úhradu dokladů vystavených v cizí měně je povinna předložit také aktuální kurzovní lístek ČNB (platba musí být provedena pouze bankovním převodem, platba v hotovosti nebude akceptována).
14. Každé použití finančních prostředků dotace musí být doloženo takto:
- bezhotovostní výdaje – kopii prvotního dokladu (faktura, smlouva, rozhodnutí, vyhláška apod.) a kopií dokladu o úhradě (výpis z bankovního účtu),
  - hotovostní výdaje – kopii prvotního dokladu (paragon, faktura, smlouva, rozhodnutí, vyhláška, příjmový pokladní doklad apod.) a kopií výdajového pokladního dokladu, příp. peněžního deníku.
- Veškeré účetní doklady (faktura, paragon, příjmový pokladní doklad atd.) musí být vystaveny osobou, která má příslušné oprávnění (živnostenský list) dané služby či prodej poskytovat. V případě, že tomu tak nebude, nebudou dané výdaje uznány.*
15. **Dotaci nelze poskytnout na:** (dále jen „Neuznatelný náklad“)
- náklady na reprezentaci, občerstvení, pohoštění, catering, nákup alkoholu, finanční dary, dárkové poukazy a podobná plnění;

<sup>1</sup> Z dotace je možno hradit uznatelné náklady spojené s projektem, např. kancelářské potřeby, pronájem, pojištění, propagace, dopravné atd.

- b) léky, vitamíny a obdobné doplňky stravy;
- c) odměny členů správních rad, dozorčích rad a jiných orgánů právnických osob;
- d) tvorba kapitálového jmění; odpisy majetku; nákupy pozemků nebo budov;
- e) DPH, pokud může žadatel uplatnit nárok na odpočet DPH vůči finančnímu úřadu nebo požádat o její vrácení v souladu se zákonem č. 235/2004 Sb., o dani z přidané hodnoty, ve znění pozdějších předpisů;
- f) daně (vyjma daně z DPP a DPČ), pokuty, odvody a sankce příjemce;
- g) ostatní sociální výdaje na zaměstnance, ke kterým nejsou zaměstnavatelé povinni dle zvláštních právních předpisů (příspěvky na penzijní připojištění, životní pojištění, dary k životním jubileím, příspěvky na rekreaci apod.);
- h) na mimořádné odměny vyplácené k dohodám o provedení práce a k dohodám o pracovní činnosti;
- i) splátky půjček, leasingové splátky, nájemné s následnou koupí, úhrada dluhů;
- j) smluvní pokuty, úroky z prodlení, ostatní pokuty a penále, odpisy nedobytných pohledávek, úroky, kursové ztráty, manka a škody;
- k) nespecifikované (nezpůsobitelné) výdaje tj. výdaje, které nelze účetně doložit.
- l) činnost politických stran a hnutí;
- m) poskytnutí dotace jinému subjektu;
- n) zahraniční pracovní cesty (pokud to vyžaduje charakter projektu, je nutné tuto skutečnost uvést v žádosti o dotaci, o jejím poskytnutí musí rozhodnout příslušný orgán města);
- o) samostatně prokazované pohonné hmoty (spotřebu pohonných hmot automobilu lze započítat pouze v rámci cestovního příkazu – výpočet cestovních náhrad včetně spotřeby pohonných hmot je upraven v zákoně č. 262/2006 Sb., zákoník práce, ve znění pozdějších předpisů, nutné doložit velký technický průkaz vozidla);
- p) další výdaje, jež zákon č. 586/1992 Sb. o daních z příjmů, ve znění pozdějších předpisů, neuznává jako výdaje k zajištění a udržení zdanitelných příjmů, pokud žadatel je poplatníkem daně z příjmů;
- q) celoroční nájemné (nájemné lze uznat pouze v případě jednorázových akcí);
- r) veškeré bankovní poplatky; ztráty devizových kurzů;
- s) opatření pro možné budoucí ztráty nebo dluhy;
- t) práce svépomocí nebo dodávky bez účetních dokladů;
- u) vzájemný zápočet pohledávek.

*V případě nejasností, zda se jedná o náklad uznatelný nebo neuznatelný, rozhoduje o této skutečnosti OKSS.*

- 16. Je-li příjemce plátcem DPH s nárokem na uplatnění odpočtu této daně, bude dotace poskytnuta pouze na plnění bez DPH.
- 17. DPP či DPČ mohou být zahrnuty do nákladů poskytnuté dotace pouze ve výši 20% z poskytnuté dotace.
- 18. V případě úhrady, nákladů projektu ze strany subjektu, v níž má účast statutární zástupce příjemce dotace, smí tyto náklady činit max. 20% poskytnuté dotace.
- 19. Příjemce se zavazuje, že projekt bude realizovat v roce poskytnutí dotace.

### **C) Finanční vypořádání dotace**

- 1. Finanční vypořádání dotace lze předložit:
  - a) osobně do podatelny Magistrátu města Ústí nad Labem
  - b) prostřednictvím provozovatele poštovních služeb na adresu: **Magistrát města Ústí nad Labem, Odbor kultury, sportu a sociálních služeb, Velká Hradební 2336/8, 401 00 Ústí nad Labem**
- 2. Finanční vypořádání dotace nelze předložit v elektronické podobě (tj. e-mail, usb flash disk) ani datovou schránkou v elektronické podobě.
- 3. Příjemce je povinen předložit poskytovateli, v termínu uvedeném ve Smlouvě, závěrečné finanční vypořádání dotace (dále jen „Finanční vypořádání“). Finanční vypořádání poskytnuté dotace předloží příjemce na formuláři „Finanční vypořádání dotace z rozpočtu statutárního města Ústí nad Labem v oblasti sportu“ (dále jen „formulář Finanční vypořádání“).

4. Finanční vypořádání musí být předloženo v čitelné podobě a obsahovat veškeré náležitosti uvedené ve formuláři Finančního vypořádání a další povinné přílohy dle uzavřené Smlouvy či Podmínek.
5. Finanční vypořádání bude podepsané osobou oprávněnou jednat jménem příjemce, který tímto odpovídá za správnost údajů uvedených ve Finančním vypořádání.
6. Čestné prohlášení příjemce dotace o vynaložení finančních prostředků v rámci realizace projektu, není považováno za doklad.
7. Uvedení nepravdivých údajů v předloženém Finančním vypořádání je důvodem pro vrácení celé dotace, poskytnuté na příslušný projekt a k trvalému vyloučení subjektu z finanční podpory města v této i v dalších oblastech.
8. **Náklady předkládané do Finančního vypořádání musí souhlasit s rozpočtem, který byl předložen při podání žádosti** (*sloupec: z toho celková výše požadované dotace*), **příp. v žádosti o změnu údajů dotace.** V případě změny rozpočtu „schválené dotace“ je nutné požádat o změnu na formuláři „Žádost o změnu údajů dotace v oblasti sportu“, a to v návaznosti na podanou žádost o dotaci pro rok 2020. *Příjemce dotace musí při Finančním vypořádání zachovat náklady v maximální výši poskytnuté dotace tj. 70% z celkových nákladů projektu.*
9. Žádost o změnu údajů dotace bude předložena/projednána takto:
  - a) žádost o změnu účelu použití dotace bude předložena RM ke schválení
  - b) při změně rozpočtu v projektu vyšším než 10% bude žádost předložena RM ke schválení
  - c) při změně rozpočtu v projektu nižším než 10% bude žádost předložena ke schválení OKSS (*rozdíl nákladů v předloženém finančním vypořádání se bude lišit o méně než 10% oproti předloženému rozpočtu, přičemž položky rozpočtu (druh výdaje/nákladu) ve sloupci z toho celková výše požadované dotace budou dodrženy dle podané žádosti*).
  - d) při změně termínu Finančního vypořádání projektu, bude žádost předložena OKSS ke schválení a to min. 30 dní před termínem pro podání Finančního vypořádání uvedeného ve Smlouvě.
  - e) ostatní žádosti bere na vědomí OKSS (např. identifikační údaje, změny termínu a místa konání)

**Žádostem nemusí být vyhověno.**
10. K formuláři Finančního vypořádání se v čitelné podobě dokládá:
  - a) rekapitulace jednotlivých předávaných dokladů podle druhu nákladů (viz příloha formuláře Finančního vypořádání)
  - b) úplná složka účetních dokladů, které jsou nárokovány jako čerpání dotace, a to ve fotokopii<sup>2</sup> (předložené kopie musí být čitelné a nesmí se překrývat a musí obsahovat text dle Smlouvy čl. III. odst. 4)
  - c) doklad o přijetí dotace (kopie výpisu z bankovního účtu)
  - d) výpis z analytického účtu, kde je přidělena dotace v účetnictví organizace vedena samostatně nebo celkový výpis nákladových položek z peněžního deníku/účetní uzávěrky formou tabulky na daný projekt (je-li vedeno účetnictví v elektronické podobě)
  - e) propagační materiály (jeden výtisk každého druhu propagačního materiálu, který byl na projekt zhotoven)
  - f) fotografie související s účelem poskytnuté dotace (fotodokumentace, průkazně dokládající propagaci města v rámci projektu)
  - g) propagace SMÚ na webových stránkách
  - h) další povinné přílohy dle uzavřené Smlouvy či Podmínek.
11. Příjemce dotace odpovídá za hospodárné použití přidělených prostředků, v souladu s účelem, pro který byly poskytnuty, a dále **za jejich řádné a oddělené sledování v účetnictví** vedeného v souladu se zákonem č. 563/1991 Sb., o účetnictví, ve znění pozdějších předpisů (dále jen „zákon o účetnictví“).
12. Příjemce dotace se zavazuje, že v rámci struktury svého účetnictví provede takové úpravy rozvrhu, aby z účetní závěrky byla jednoznačně zřetelná a kontrolovatelná souhrnná výše poskytnuté dotace SMÚ v daném účetním období.

<sup>2</sup> Kopie celého dokladu musí být čitelná, doklady se nesmí přes sebe překrývat a musí být zřejmé, k jakému účelu byl doklad vystaven, či jak platba souvisí s účelem, na který byl příspěvek poskytnut. Pokud o této věci nevyhoví sám doklad (např. paragon nebo faktura) je nutné tuto informaci doplnit (např. ceny, materiál).

13. **Účetní doklady**, kterými jsou originály uložené v účetnictví příjemce dotace (nikdy ne kopie), které jsou nárokovány příjemcem jako čerpání dotace, musí být vystaveny v souladu se zákonem o účetnictví a musí obsahovat náležitosti účetního dokladu v souladu s § 11 odst. 1, zákona o účetnictví (viz níže uvedená písmena a až f) a dále náležitosti uvedenými v písm. g až h).

**Účetní doklady budou vždy obsahovat tyto náležitosti:**

- a) označení účetního dokladu,
- b) obsah účetního případu a jeho účastníky,
- c) peněžní částku nebo informaci o ceně za měrnou jednotku a vyjádření množství,
- d) okamžik vyhotovení účetního dokladu,
- e) okamžik uskutečnění účetního případu, není-li shodný s okamžikem podle písmene d),
- f) podpisový záznam podle § 33a odst. 4 zákona o účetnictví osoby odpovědné za účetní případ a podpisový záznam osoby odpovědné za jeho zaúčtování (dle § 33a odst. 4 zákona o účetnictví se podpisovým záznamem rozumí účetní záznam, jehož obsahem je vlastnoruční podpis nebo zaručený elektronický podpis založený na kvalifikovaném certifikátu podle zvláštního právního předpisu, anebo obdobný průkazný účetní záznam v technické formě, který zaručuje průkaznou a jednoznačnou původnost. Na obě formy podpisového záznamu se přitom pohlíží stejně a obě mohou být použity v případech, kde se vyžaduje vlastnoruční podpis),
- g) číslo smlouvy, ke které se Finanční vypořádání vztahuje s označením, že je částka „plně čerpána z dotace SML1023671“, příp. jinou formou označení dokladu, vč. čísla smlouvy nebo
- h) číslo smlouvy, ke které se Finanční vypořádání vztahuje s označením, že je částka „částečně čerpána z dotace SML1023671“ ve výši xxxx Kč, příp. jinou formou označení dokladu, vč. čísla smlouvy.

Náležitosti účetního dokladu výše uvedené mohou být umístěny i na jiných než účetních písemnostech. Tyto písemnosti se uchovávají stejnou dobu jako účetní doklad. Pokud se tak stane, musí být tyto předloženy SMÚ současně s účetními doklady.

14. Účetní doklady musí obsahovat jasnou specifikaci pořízeného zboží, nakoupené služby nebo práce (včetně pořízeného množství a jednotkové ceny) a musí na nich být prokazatelně uvedena souvislost s dotovaným projektem. *Obecně formulované doklady jako např. „administrativní služby“ nebo „kancelářské potřeby“ nebudou v případě účetních dokladů převyšujících částku 200,- Kč považovány za vyhovující.*

Veškeré doklady, k jejichž úhradě bylo použito dotace, musí být vystaveny na příjemce dotace.

15. Pokud je jeden náklad (účetní doklad) použit pro Finanční vypořádání více než jedné dotace, bude na něm vyznačena alikvotní částka, využitá v předloženém Finančním vypořádání.
16. Současně je nutno doložit zavedení dokladu do účetní evidence subjektu (kopie výdajového dokladu, příp. kopie peněžního deníku).
17. Bezhotovostní úhrada musí být dokladována výpisem z bankovního účtu, prokazující příslušnou transakci, ne pouze příkazem k úhradě. V případě elektronického výpisu (internetbanking) musí být tento výpis označen razítkem organizace a podpisem odpovědné osoby za Finanční vypořádání.
18. Dochází-li k přefakturaci nákladů, jsou součástí Finančního vypořádání i původní daňové doklady.
19. Je-li na dokladu uvedeno „na základě smlouvy“ nebo „na základě objednávky“ (popř. odkaz na jinou přílohu), musí být přiloženy k Finančnímu vypořádání. Pokud se jednalo o ústní objednávku, uvést toto na kopii dokladu. V případě pronájmu je nutno vždy dokládat nájemní smlouvu, pokud byla uzavřena.

**D) Kontrola finančního vypořádání dotace**

1. V souvislosti s poskytnutím dotace je příjemce dotace povinen umožnit poskytovateli uskutečnit předběžnou, průběžnou a následnou veřejnosprávní kontrolu v souladu se zákonem č. 255/2012 Sb. o kontrole (kontrolní řád), ve znění pozdějších předpisů, a zákonem č. 320/2001 Sb., o finanční kontrole, ve znění pozdějších předpisů.
2. Kontrola probíhá v těchto stupních:
  - a) předběžná (před poskytnutím dotace),
  - b) průběžná (faktická realizace projektu),
  - c) následná včetně účetní.
3. Kontrolu provádí pověření zaměstnanci SMÚ.

4. Příjemce je povinen poskytnout součinnost při výkonu kontrolní činnosti, zejména předložit kontrolním orgánům poskytovatele kdykoliv k nahlédnutí originály všech účetních dokladů prokazujících vznik uznatelných nákladů projektu a využití prostředků v souladu s účelem použití. Pověření zaměstnanci SMÚ mají právo ověřit si správnost zaúčtování účetních dokladů v účetnictví příjemce.
5. Poskytovatel si vyhrazuje právo požádat příjemce dotace o předložení originálů účetních dokladů ke kontrole do sídla SMÚ<sup>3</sup>.
6. Příjemce dotace je povinen umožnit pověřeným pracovníkům SMÚ vstup na akce konané v rámci dotovaného projektu, a to za účelem kontroly využití dotace.
7. Příjemce dotace je povinen prokazatelně doložit, že dotace byla využita v souladu s těmito Podmínkami a všemi ustanoveními Smlouvy.
8. Zjistí-li příslušný odbor nebo kontrolní orgán neplnění podmínek uvedených v Podmínkách a v uzavřené Smlouvě, zajistí realizaci příslušných opatření včetně zaslání výzvy k provedení opatření k nápravě, či k vrácení dotace dle příslušných ustanovení zákona č. 250/2000 Sb.
9. Nedojde-li k provedení nápravného opatření, či vrácení dotace nebo její části ze strany příjemce ve stanovené lhůtě, jako reakce na zaslanoou výzvu, bude správním orgánem zahájeno řízení o uložení odvodu za porušení rozpočtové kázně.
10. Pokud příjemce finanční prostředky řádně finančně nevypořádá, může být tato skutečnost zhodnocena v rámci podané žádosti v následujícím dotačním období. Nevypořádané finanční prostředky budou po příjemci v souladu s právními předpisy vymáhány.
11. V případě prodlení s odvodem je příjemce povinen uhradit poskytovateli penále dle příslušných ustanovení zákona č. 250/2000 Sb.

#### **E) Vrácení dotace**

1. V případě, že se činnost neuskuteční, je příjemce dotace povinen obdržené finanční prostředky neprodleně vrátit, **nejpozději do 15 kalendářních dnů ode dne, kdy se o této skutečnosti dověděl**, zpět na účet poskytovatele, z něhož byla dotace na realizaci projektu poskytnuta. Současně je povinen předat OKSS informaci o vrácení dotace.
2. Pokud příjemce dotace nedočerpá dotaci v dohodnuté výši a účelu čerpání poskytnuté dotace, je povinen tyto finanční prostředky vrátit **nejpozději do 15 kalendářních dnů ode dne, kdy se o této skutečnosti dozvěděl**, zpět na účet poskytovatele, z něhož byla dotace na realizaci projektu poskytnuta. Současně je povinen předat OKSS informaci o vrácení dotace.
3. Pokud bude realizace činnosti předčasně ukončena, je příjemce dotace povinen předložit Finanční vypořádání a současně vrátit nevyčerpané finanční prostředky dotace na účet poskytovatele, z něhož byla dotace na realizaci projektu poskytnuta, **nejpozději do 30 kalendářních dnů od ukončení realizace projektu**.  
Výpočet poměrné části dotace, kterou je v daném případě příjemce povinen vrátit, se provede tak, že se celková výše dotace vydělí dobou realizace činnosti a vynásobí počtem celých kalendářních měsíců, ve kterých nebyla dotovaná činnost v roce poskytnutí provozována. Současně je příjemce povinen předat OKSS písemnou informaci o vrácení dotace.
4. V případě, že porušení podmínek Smlouvy bude klasifikováno jako porušení rozpočtové kázně, poskytovatel při něm postupuje dle ustanovení § 22 zákona č. 250/2000 Sb. a dle podmínek sjednaných ve Smlouvě.
5. Číslo účtu 5017001555/5500, variabilní symbol bude uveden ve Smlouvě.

<sup>3</sup> Originály dokladů souvisejících s projektem musí být u příjemce dotace k dispozici poskytovateli minimálně 10 let po předložení Finančního vypořádání.