

STATUTÁRNÍ MĚSTO ÚSTÍ NAD LABEM

Obecně závazná vyhláška č. 4/2012,

Statut Statutárního města Ústí nad Labem

Zastupitelstvo města Ústí nad Labem se na svém zasedání dne 14. června 2012 usnesením č. 163/12 usneslo vydat v souladu s ustanovením § 130 a na základě ustanovení § 84 odst. 2 písm. h) zákona č. 128/2000 Sb., o obcích (obecní zřízení), ve znění pozdějších předpisů (dále jen „zákon o obcích“), tuto obecně závaznou vyhlášku (dále jen „vyhláška“):

Hlava I.

Úvodní ustanovení

Čl. 1

Základní ustanovení

1. Statutární město Ústí nad Labem (dále jen „Město“) je dle ustanovení § 4 odst. 1 zákona o obcích statutárním městem. V souladu s ustanovením § 4 odst. 2 zákona o obcích se území Města člení na městské obvody.¹
2. Tato vyhláška je vydávána v souladu s ustanovením § 84 odst. 2 písm. h) a na základě ustanovení § 130 zákona o obcích za účelem vymezení vnitřních poměrů Města a jeho jednotlivých městských obvodů dle hlavy VIII zákona o obcích.
3. Nestanoví-li hlava VIII zákona o obcích výslovně jinak, platí pro Město a městské obvody ustanovení ostatních hlav zákona o obcích.
4. Město vykonává samostatnou působnost na základě zákona o obcích a dalších zákonů, přenesenou působnost pak na základě zákona nebo této vyhlášky. Městské obvody vykonávají samostatnou působnost svěřenou jim touto vyhláškou a přenesenou působnost svěřenou zákony nebo touto vyhláškou.
5. Ustanovení vyhlášky mají přednost před právními normami obsaženými v jiných právních předpisech Města. Při používání ostatních obecně závazných vyhlášek a nařízení města jsou příslušné orgány povinny vykládat je tak, aby nedošlo k porušení nebo obcházení této vyhlášky.

Čl. 2

Území města a městské obvody

1. Oficiální název Města zní: Ústí nad Labem.
2. Území Města se člení na čtyři následující městské obvody:
 - a) Ústí nad Labem – město;
 - b) Ústí nad Labem – Severní Terasa;
 - c) Ústí nad Labem – Neštětice;
 - d) Ústí nad Labem – Střekov.

¹ městské obvody byly zřízeny již v roce 1991

3. Městské obvody se skládají z městských částí (nebo jejich částí) a katastrálních území (nebo jejich částí). Jednotlivé městské obvody zahrnují následující městské části a katastrální území:

<i>městský obvod</i>	<i>městská část</i>	<i>katastrální území</i>
MĚSTO	Božtěšice Bukov – část Habrovice Hostovice Klíše Předlice Skorotice Strážky Dělouš Ústí n.L. – centrum Vaňov Všebořice	Božtěšice Bukov – část Habrovice Hostovice u Ústí nad Labem Klíše Předlice Tuchomyšl Skorotice u Ústí nad Labem Strážky u Habrovic Ústí nad Labem – část Vaňov Všebořice Dělouš
SEVERNÍ TERASA	Ústí n.L. – Severní Terasa Bukov – část Krásné Březno – část	Dobětice, Ústí nad Labem – část Bukov – část Krásné Březno – část
NEŠTĚMICE	Krásné Březno – část Mojžíř Neštěmice	Krásné Březno – část Mojžíř Neštěmice
STŘEKOV	Brná Církvice Kojetice Olešnice Sebuzín Střekov Svádov	Brná nad Labem Církvice Kojetice u Malečova Olešnice u Svádova Sebuzín Střekov Nová Ves Svádov Budov u Svádova

4. Hranice území jednotlivých městských obvodů jsou graficky vyznačeny na mapě uvedené v příloze č. 1 této vyhlášky, která tvoří její nedílnou součást.

Hlava II. Orgány Města a jejich pravomoc

Čl. 3 Orgány Města

Orgány Města jsou:

- a) Zastupitelstvo města Ústí nad Labem (dále jen „Zastupitelstvo města“);
- b) Rada města Ústí nad Labem (dále jen „Rada města“);
- c) Primátor města Ústí nad Labem (dále jen „Primátor“);
- d) Magistrát města Ústí nad Labem (dále jen „Magistrát“);

- e) Městská policie Ústí nad Labem („dále jen „Městská policie“);²
- f) jiné orgány města Ústí nad Labem (dále jen „jiné orgány Města“).

Čl. 4 **Zastupitelstvo města**

1. Zastupitelstvo města je orgánem Města v oblasti samostatné působnosti a jeho působnost je stanovena dle ustanovení § 84 a 85 zákona o obcích. Zastupitelstvo města si může v samostatné působnosti vyhradit další pravomoci³, mimo ty, které zákon o obcích vyhradil Radě města⁴.
2. V oblasti přenesené působnosti rozhoduje Zastupitelstvo města jen tehdy, stanoví-li tak zákon o obcích či jiný zvláštní právní předpis⁵.
3. Počet členů Zastupitelstva města stanovuje Zastupitelstvo města v souladu se zákonem⁶.
4. Podrobnosti o jednání Zastupitelstva města upravuje Jednací řád Zastupitelstva města.⁷
5. Zastupitelstvo města zřizuje výbory jako své iniciativní a kontrolní orgány, přičemž finanční a kontrolní výbor zřizuje povinně ze zákona.⁸

Čl. 5 **Rada města**

1. Rada města je výkonným orgánem Města v oblasti samostatné působnosti a rozhoduje o záležitostech jí svěřených na základě ustanovení § 102 zákona o obcích.
2. Rada města je ze své činnosti odpovědna Zastupitelstvu města.
3. Rada města rozhoduje v přenesené působnosti jen tehdy, stanoví-li tak zákon⁹.

Čl. 6 **Primátor**

1. Primátora volí Zastupitelstvo města, kterému je primátor ze své funkce odpovědný.
2. Primátor plní úkoly stanovené zákonem o obcích a jinými právními předpisy.
3. Primátora zastupuje jeho náměstek, případně náměstci, volení z řad členů Zastupitelstva města. V případě vícero náměstků Zastupitelstvo města volí jednoho z náměstků tzv. statutárním náměstkem primátora, který zastupuje Primátora v době jeho nepřítomnosti či po dobu, kdy primátor nevykonává svoji funkci, a to v celém rozsahu práv a povinností.
4. Primátor a náměstek primátora podepisují právní předpisy Města.
5. Primátor přispívá svou činností k sjednocení postupů Města a městských obvodů a plní další povinnosti podle zvláštních zákonů¹⁰.

² Městská policie je orgánem obce na základě ustanovení § 1 odst. 1 zákona č. 553/1991 Sb., o obecní policii, ve znění pozdějších předpisů

³ ustanovení § 84 odst. 4 zákona o obcích

⁴ ustanovení § 102 odst. 2 zákona o obcích

⁵ např. zákon č. 183/2006 Sb., o územním plánování a stavebním řádu (stavební zákon), ve znění pozdějších předpisů

⁶ ustanovení § 67 a § 68 zákona o obcích

⁷ ustanovení § 96 zákona o obcích

⁸ ustanovení § 117 a násl. zákona o obcích

⁹ Rada města např. vydává dle ustanovení § 102 odst. 2 písm. d) zákona o obcích nařízení města, dále dle ustanovení § 6 odst. 6 písm. c) stavebního zákona vydává územní opatření o asanaci a územní opatření o stavební uzávěře

¹⁰ např. zákon č. 239/2000 Sb., o integrovaném záchranném systému a o změně některých zákonů, ve znění pozdějších předpisů (zejm. ustanovení § 13), zákon č. 240/2000 Sb., o krizovém řízení a o změně některých zákonů (krizový zákon), ve znění pozdějších předpisů (zejm. ustanovení § 18), zákon č. 241/2000 Sb.,

Čl. 7 Magistrát

1. Magistrát tvoří Primátor, náměstek (náměstci) primátora, tajemník a další zaměstnanci Města zařazení do Magistrátu. V čele Magistrátu je Primátor.
2. Postavení a činnost Magistrátu a jeho součástí je upravena zejména zákonem o obcích¹¹ a dalšími právními předpisy, na jejich základě a v jejich mezích pak i interními normami¹².

Čl. 8 Městská policie

1. Městskou policii zřizuje Zastupitelstvo města obecně závaznou vyhláškou¹³. Pravomoci a působnost Městské policie jsou upraveny zákonem č. 553/1991 Sb., o obecní policii, ve znění pozdějších předpisů.
2. Městská policie zabezpečuje místní záležitosti veřejného pořádku v rámci působnosti města a plní další úkoly, pokud tak stanoví zvláštní právní předpis.
3. Městskou policii řídí Primátor nebo jiný člen Zastupitelstva města pověřený Zastupitelstvem města¹⁴.
4. Na návrh osoby podle odstavce 3 Zastupitelstvo města může pověřit plněním některých úkolů při řízení Městské policie určeného strážníka.¹⁵
5. Městská policie při plnění úkolů dle odst. 2 spolupracuje s orgány městských obvodů.

Čl. 9 Jiné orgány Města

1. Orgánem Města jsou zvláštní orgány Města.¹⁶
2. Orgánem Města je dále komise Rady města, pokud jí byl svěřen výkon přenesené působnosti¹⁷.

Hlava III. **Orgány městských obvodů, jejich pravomoc a působnost**

Čl. 10 Působnost orgánů městských obvodů

Působnost orgánů městských obvodů se vztahuje pouze na jejich území, není-li touto vyhláškou, případně jiným úkonem Zastupitelstva města, provedeným v souladu se zákonem o obcích a dalšími zákony, stanoveno jinak.

o hospodářských opatřeních pro krizové stavy a o změně některých souvisejících zákonů, ve znění pozdějších předpisů (ustanovení § 12)

¹¹ především ustanovením § 109 a násl. a § 139 zákona o obcích

¹² zejména Organizační řád Magistrátu

¹³ obecně závazná vyhláška č. 2/2010, o zřízení městské policie

¹⁴ ustanovení § 3 odst. 1 zákona č. 553/1991 Sb., o obecní policii, ve znění pozdějších předpisů

¹⁵ ustanovení § 3 odst. 2 zákona č. 553/1991 Sb., o obecní policii, ve znění pozdějších předpisů

¹⁶ např. povodňová komise dle § 77 odst. 3 písm. a) zákona č. 254/2001 Sb., o vodách a o změně některých zákonů (vodní zákon), ve znění pozdějších předpisů, dále Bezpečnostní rada města Ústí nad Labem (dle ustanovení § 24 odst. 1 zákona č. 240/2000 Sb., o krizovém řízení a změně některých zákonů) a Krizový štáb města Ústí nad Labem (dle ustanovení § 24b odst. 1 zákona č. 240/2000 Sb., o krizovém řízení a změně některých zákonů)

¹⁷ ustanovení § 5 odst. 3 ve spojení s ust. § 122 odst. 2 a ust. § 103 odst. 4 písm. c) zákona o obcích

Čl. 11 Orgány městských obvodů

Orgány městských obvodů jsou:

- a) zastupitelstva městských obvodů;
- b) rady městských obvodů;
- c) starostové městských obvodů;
- d) úřady městských obvodů;
- e) jiné orgány městských obvodů.

Čl. 12 Zastupitelstvo městského obvodu

1. Zastupitelstvo městského obvodu se skládá ze zastupitelů zvolených v příslušném městském obvodu. O počtu členů zastupitelstva městského obvodu rozhoduje zastupitelstvo daného městského obvodu¹⁸.
2. Podrobnosti o jednání zastupitelstva městského obvodu upravuje Jednací řád zastupitelstva městského obvodu.
3. Zastupitelstvu městského obvodu není touto vyhláškou svěřen výkon přenesené působnosti¹⁹.
4. Zastupitelstvu městského obvodu na úseku samostatné působnosti je vyhrazeno rozhodovat o následujících věcech a majetkoprávních úkonech:
 - a) přijímá slib zvolených členů zastupitelstva městského obvodu, v zákonem stanovených případech vyslovuje zánik mandátu,
 - b) schvaluje program rozvoje svého obvodu, přijímá opatření k jeho zajištění,
 - c) schvaluje rozpočet městského obvodu a závěrečný účet hospodaření, vyhlašuje případné rozpočtové provizorium,
 - d) zřizuje trvalé a dočasné fondy městského obvodu,
 - e) stanoví počet členů rady městského obvodu, počet dlouhodobě uvolněných členů zastupitelstva městského obvodu, určuje funkce, pro které budou členové zastupitelstva městského obvodu uvolněni, volí z řad členů zastupitelstva městského obvodu starostu, případně i místostarostu a další členy rady městského obvodu a odvolává je z funkcí,
 - f) zřizuje a zrušuje výbory zastupitelstva městského obvodu²⁰, volí jejich předsedy a členy a odvolává je z funkce,
 - g) stanoví výši odměn neuvolněným členům zastupitelstva městského obvodu,
 - h) stanovuje zásady pro poskytování cestovních náhrad členům zastupitelstva městského obvodu,
 - i) rozhoduje o peněžitých plněních poskytovaných fyzickým osobám, které nejsou členy zastupitelstva obce, za výkon funkce členů výborů,
 - j) rozhoduje o nabytí a převodech a zastaveních nemovitých věcí z majetku města svěřeného městskému obvodu,
 - k) rozhoduje o poskytování věcných darů v hodnotě nad 20 tis. Kč a peněžitých darů ve výši nad 20 tis. Kč fyzické nebo právnické osobě v jednom kalendářním roce,
 - l) rozhoduje o zastaveních movitých věcí nebo práv v hodnotě vyšší než 20 tis. Kč,

¹⁸ ustanovení § 67 a § 68 zákona o obcích

¹⁹ Výkon přenesené působnosti může být zastupitelstvu městského obvodu svěřen in eventum zvláštním právním předpisem.

²⁰ finanční a kontrolní výbor zřizuje zastupitelstvo městského obvodu povinně ze zákona

- m) rozhoduje o poskytování dotací nad 50 tis. Kč občanským sdružením, humanitárním organizacím a jiným právnickým nebo fyzickým osobám působícím v oblasti mládeže, tělovýchovy a sportu, sociálních služeb, podpory rodin, požární ochrany, kultury, vzdělávání a vědy, zdravotnictví, protidrogových aktivit, prevence kriminality a ochrany životního prostředí,
 - n) rozhoduje o uzavření dohod o splátkách s lhůtou splatnosti nad 18 měsíců,
 - o) rozhoduje o postoupení pohledávek, vzdání se práva a prominutí pohledávky vyšší než 20 tis. Kč,
 - p) rozhoduje o uzavření smlouvy o přijetí a poskytnutí úvěru nebo půjčky, o poskytnutí dotace, o převzetí dluhu, o převzetí ručitelského závazku, o přistoupení k závazku a smlouvy o sdružení,
 - q) v souladu se zákonem o obcích rozhoduje o zrušení usnesení rady městského obvodu²¹.
5. Zastupitelstvo městského obvodu si může vyhradit další pravomoc v samostatné působnosti městského obvodu mimo pravomoci vyhrazené radě městského obvodu podle ustanovení § 102 odst. 2 zákona o obcích.
6. Zastupitelstvu městského obvodu dále přísluší:
- a) navrhnout Zastupitelstvu města názvy ulic a jiných veřejných prostranství,
 - b) navrhnout Zastupitelstvu města provádění územních změn,
 - c) navrhnout Zastupitelstvu města prostřednictvím příslušného odboru Magistrátu pořízení územně plánovací dokumentace a její změny.

Čl. 13

Rada městského obvodu

1. Rada městského obvodu je výkonný orgán městského obvodu ve věcech samostatné působnosti svěřené touto vyhláškou a v rozsahu stanoveném zákonem o obcích jsou jí, v rámci činností městského obvodu, vyhrazeny pravomoci dle ustanovení § 102 odst. 2 zákona o obcích, s výjimkou odst. 2 písm. d).
2. Radu městského obvodu tvoří starosta městského obvodu, místostarosta (místostarostové) městského obvodu a další radní.
3. Radě městského obvodu je dále svěřena pravomoc dle ustanovení § 102 odst. 3 zákona o obcích²², zejména např.:
 - a) rozhodovat o postoupení pohledávky, vzdání se práva a prominutí pohledávek nižší než 20 tis. Kč včetně,
 - b) rozhodovat o uzavírání dohod o splátkách s lhůtou splatnosti do 18 měsíců (včetně),
 - c) rozhodovat o poskytnutí věcného v hodnotě do 20 tis. Kč (včetně) a peněžitého daru do částky 20 tis. Kč. (včetně) fyzické či právní osobě v jednom kalendářním roce.
4. Radě městského obvodu není touto vyhláškou svěřen výkon přenesené působnosti²³.
5. Rada městského obvodu je ze své činnosti odpovědná zastupitelstvu městského obvodu.

Čl. 14

Starosta městského obvodu

1. Starosta městského obvodu je volen zastupitelstvem městského obvodu z řad jeho členů a plní úkoly stanovené zákonem o obcích a dalšími právními předpisy²⁴.

²¹ ustanovení § 146 ve spojení s ustanovením § 84 odst. 5 zákona o obcích

²² tzv. zbytková působnost rady městského obvodu

²³ výkon přenesené působnosti může být radě městského obvodu svěřen in eventum zvláštním právním předpisem.

2. V době nepřítomnosti starosty městského obvodu ho zastupuje místostarosta městského obvodu. V případě, kdy je voleno více místostarostů městského obvodu, zastupuje starostu městského obvodu ten, kterého určí zastupitelstvo městského obvodu.
3. V záležitostech svěřených touto vyhláškou do působnosti městských obvodů jednají jménem města navenek starostové městských obvodů bez nutnosti dalšího zmocnění Primátorem.

Čl. 15

Úřad městského obvodu

1. Úřad městského obvodu tvoří starosta městského obvodu, místostarosta (místostarostové) městského obvodu, tajemník městského obvodu a další zaměstnanci Města, zařazení do úřadu městského obvodu. V čele úřadu městského obvodu stojí starosta městského obvodu. Tajemníka úřadu městského obvodu jmenuje a odvolává starosta s předchozím písemným souhlasem tajemníka Magistrátu.
2. Postavení a činnost úřadu městského obvodu je upravena zákonem o obcích, v rozsahu pravomocí svěřených orgánům městského obvodu touto vyhláškou a jinými právními předpisy.

Čl. 16

Jiné orgány městského obvodu

1. Orgánem městského obvodu jsou zvláštní orgány městského obvodu.
2. Orgánem městského obvodu je dále komise rady městského obvodu, pokud jí byl svěřen výkon přenesené působnosti²⁵.

Hlava IV.

Samostatná a přenesená působnost

Čl. 17

Samostatná působnost města a městských obvodů

1. Město vykonává samostatnou působnost v rozsahu stanoveném ustanovením § 35 a násl. zákona o obcích, pokud není touto vyhláškou svěřena jednotlivým městským obvodům do výlučné působnosti dle odst. 3 této vyhlášky.
2. Jednotlivé městské obvody vykonávají v rámci samostatné působnosti činnosti uvedené v čl. 12 (zastupitelstvo městského obvodu) a čl. 13 (rada městského obvodu) této vyhlášky, jakož i v jiných článcích této vyhlášky.
3. Městské obvody v samostatné působnosti výlučně (tj. není svěřeno orgánům Města):
 - a) ukládají pokuty podle ustanovení § 58 zákona o obcích,
 - b) na úseku péče o osoby v nepříznivé sociální situaci zprostředkovávají kontakt s poskytovatelem sociálních služeb²⁶, zjišťuje potřeby poskytování sociálních služeb osobám nebo skupinám osob na svém území, zajišťuje dostupnost informací o

²⁴ např. působnost volebního orgánu dle ustanovení § 6 písm. g) zákona č. 130/2000 Sb., o volbách do zastupitelstev krajů a o změně některých zákonů, ve znění pozdějších předpisů, ustanovení § 7 odst. 1 písm. i) zákona č. 247/1995 Sb., o volbách do Parlamentu České republiky a o změně a doplnění některých dalších zákonů, ve znění pozdějších předpisů, ustanovení § 7 odst. 1 písm. i) zákona č. 62/2003 Sb., o volbách do Evropského parlamentu a o změně některých zákonů, ve znění pozdějších předpisů.

²⁵ ustanovení § 5 odst. 3 ve spojení s ust. § 122 odst. 2 a ust. 103 odst. 4 písm. c) zákona o obcích

²⁶ ustanovení § 90 zákona č. 108/2006 Sb., o sociálních službách, ve znění pozdějších předpisů

možnostech a způsobech poskytování sociálních služeb na svém území a spolupracuje s dalšími obcemi, kraji a s poskytovateli sociálních služeb při zprostředkování pomoci osobám, popřípadě zprostředkování kontaktu mezi poskytovatelem a osobou²⁷,

- c) zabezpečují údržbu veřejné zeleně nacházející se na jejich správním území, tj. na pozemcích, které jim byly svěřeny do správy, veřejná prostranství i jiných vlastníků a na pozemcích tzv. vybraného majetku města, s výjimkou Městských sadů a pozemků svěřených do správy organizacím zřizovaným městem,
- d) zabezpečují stavební údržbu chodníků ve správě městských obvodů,
- e) zabezpečují správu zařízení Města sloužících potřebám veřejnosti, jim svěřených ke správě,
- f) zpracovávají, v souladu s územním plánem a jinými rozvojovými dokumenty města, návrh koncepce bydlení na svém území,
- g) vytvářejí podmínky pro konání občanských obřadů a slavností,
- h) zabezpečují označení ulic a veřejných prostranství,
- i) zřizování a rušení dobrovolných hasičských sborů (dále jen „DHS“) včetně plnění povinností zřizovatele DHS vyplývajících ze zákona č. 133/1985 Sb., o požární ochraně ve znění pozdějších předpisů,
- j) vyjadřování se k provozu městské hromadné dopravy na svém území,
- k) plnění práv a povinností vyplývajících z členství Města ve společenství vlastníků jednotek²⁸,
- l) plnění výkonu funkce zaměstnavatele dle ustanovení § 131 písm. e) zákona o obcích,
- m) přijímají ohlášení nálezce, nakládají s nalezenou věcí, zjišťují vlastníka nalezené věci a vydávají nález²⁹,
- n) zajišťují kompletní agendu na úseku vozidel trvale technicky nezpůsobilých k provozu a zjevně trvale technicky nezpůsobilých k provozu, s výjimkou vlastní fyzické likvidace vraku.

Čl. 18

Přenesená působnost města a městských obvodů

1. Výkon přenesené působnosti orgány Města a městských obvodů je upraven v ustanovení § 139 odst. 1 a 2 a ustanovení § 61 a násl. zákona o obcích. Výkon přenesené působnosti orgány městských obvodů vyplývá též přímo ze zvláštních zákonů³⁰.
2. V příloze č. 2 této vyhlášky se dle ustanovení § 139 odst. 2 zákona o obcích určují městské obvody a působnost, kterou budou vykonávat zčásti nebo zcela, a která je jinak svěřena zákony pověřeným obecním úřadům nebo obecním úřadům obcí s rozšířenou působností. V příloze č. 2 se určují i případy, kdy zvláštní zákon dává možnost svěřeni působnosti městskému obvodu³¹. V příloze č. 2 se uvádí i případy, kdy úřady městských obvodů vykonávají působnost na základě veřejnoprávní smlouvy pro území jiných obcí.
3. Z důvodů účelnosti a se souhlasem městských obvodů³² se dle ustanovení § 139 odst. 3 zákona o obcích vyhrazuje v příloze č. 3 této vyhlášky výkon přenesené působnosti, který

²⁷ ustanovení § 94 písm. a), b), c) zákona č. 108/2006 Sb., o sociálních službách, ve znění pozdějších předpisů

²⁸ zákon č. 72/1994 Sb., o vlastnictví bytů, ve znění pozdějších předpisů

²⁹ zákon č. 40/1964 Sb., občanský zákoník, ve znění pozdějších předpisů, ustanovení § 135

³⁰ např. ustanovení § 6 odst. 1 písm. a) zákona č. 202/1990 Sb., o loteriích a jiných podobných hrách ve znění pozdějších předpisů; ustanovení § 11 odst. 2 písm. a) zákona č. 269/1994 Sb., o Rejstříku trestů ve znění pozdějších předpisů

³¹ např. ustanovení § 2 písm. d) zákona č. 133/2000 Sb., o evidenci obyvatel a rodných číslech a o změně některých zákonů ve znění pozdějších předpisů

³² předpokládá se forma usnesení rady příslušného městského obvodu

je jinak svěřen zákonem městským obvodům, Magistrátu nebo orgánům jiných městských obvodů.

Čl. 19

Součinnost mezi orgány Města a městských obvodů

1. Orgány Města a městských obvodů vykonávají samostatnou působnost v rámci svých pravomocí jako nezávislé samosprávné orgány.
2. Usnesení Zastupitelstva města a Rady města v záležitostech, které nebyly zákonem o obcích nebo touto vyhláškou svěřeny městským obvodům, jsou pro orgány městských obvodů závazná³³.
3. Rozhodnutí orgánů městských obvodů vydaná ve správním řízení přezkoumává Magistrát, pokud není tato působnost svěřena zvláštnímu orgánu města nebo zvláštní zákon nestanoví jinak.
4. Město je oprávněno provádět v souladu se zákonem o obcích, dalšími právními předpisy³⁴ a touto vyhláškou dozor nad vydáváním a obsahem usnesení, rozhodnutí a jiných opatření orgánů městských obvodů, kontroly výkonu samostatné působnosti, jakož i kontroly přenesené působnosti.
5. Primátor svolává porady se starosty městských obvodů.
6. Magistrát a úřady městských obvodů si navzájem zasílají, prostřednictvím svých odborných útvarů, usnesení rad a zastupitelstev, a to nejpozději do 14 dnů od konání zasedání příslušného orgánu.
7. Požádá-li orgán Města některý z orgánů městského obvodu o stanovisko k určité záležitosti týkající se městského obvodu a spadající do samostatné působnosti Města, je tento orgán městského obvodu povinen bez zbytečného odkladu takové stanovisko vydat. Stejně tak, požádá-li orgán některého z městských obvodů o stanovisko k určité záležitosti týkající se městského obvodu, je tento orgán Města povinen bez zbytečného odkladu takové stanovisko vydat.
8. Součinnost mezi orgány Města a městských obvodů je dále upravena i v dalších člancích této vyhlášky.

Čl. 20

Zdroje peněžních příjmů městských obvodů a druhy výdajů

1. Příjmy a výdaje rozpočtu Města a rozpočtů městských obvodů jsou dány zákonem č. 250/2000 Sb., o rozpočtových pravidlech územních rozpočtů, ve znění pozdějších předpisů³⁵.
2. Zdroje peněžních příjmů rozpočtů městských obvodů jsou:
 - a) dotace (účelové, neúčelové, investiční) z rozpočtu Města, státního rozpočtu a státních fondů,
 - b) příjmy z hospodaření se svěřeným majetkem a z fondů městských obvodů,
 - c) příjmy z prodeje svěřeného majetku města (20% těchto příjmů připadá příslušnému městskému obvodu, 80% těchto příjmů připadá Městu)
 - d) příjmy z vlastní hospodářské činnosti,

³³ ustanovení § 135 zákona o obcích

³⁴ např. zákon č. 250/2000 Sb., o rozpočtových pravidlech územních rozpočtů ve znění pozdějších předpisů, zákon č. 320/2001 Sb., o finanční kontrole ve veřejné správě a o změně některých zákonů ve znění pozdějších předpisů

³⁵ ustanovení § 7(příjmy rozpočtu obce) a § 9 (výdaje rozpočtu obce)

- e) příjmy ze správní činnosti, zejména ze správních poplatků, vybraných pokut a odvodů uložených v pravomoci městského obvodu,
 - f) výnosy z místních poplatků kromě poplatku za provoz systému shromažďování, sběru, přepravy, třídění, využívání a odstraňování komunálních odpadů, nebo i jiného místního poplatku, pokud tak stanoví obecně závazná vyhláška Města,
 - g) přijaté peněžní dary a příspěvky,
 - h) jiné příjmy stanovené obecně závaznými právními předpisy.
3. Výdaje městských obvodů jsou:
- a) výdaje na vlastní činnost v oblasti samostatné a přenesené působnosti svěřenou touto vyhláškou,
 - b) úhrada závazků vyplývajících z uzavřených smluvních vztahů,
 - c) výdaje na podporu subjektů provádějící veřejně prospěšné činnosti,
 - d) jiné výdaje v rámci jejich působnosti, včetně příspěvků na sociální nebo jiné humanitární účely nebo dalších darů.
4. Konkrétní rozdělení výdajů určuje zastupitelstvo městského obvodu schválením rozpočtu městského obvodu. Městské obvody jsou oprávněny hospodařit pouze do výše příjmů svých rozpočtů.

Hlava V. **Normotvorba**

Čl. 21

Obecně závazné vyhlášky a nařízení Města

1. Orgány městských obvodů nemohou pro svůj obvod vydávat obecně závazné vyhlášky či nařízení obce.
2. Při přípravě obecně závazných vyhlášek konzultují odbory Magistrátu navrhovaný text s příslušnými odbory úřadů městských obvodů a před předložením návrhu Radě města, resp. Zastupitelstvu města, si vyžádají stanoviska městských obvodů, která jsou jedním z podkladů pro rozhodnutí příslušného orgánu Města.
3. Jednotlivé městské obvody se k návrhům vyjádří ve lhůtě 30 dnů od jejich doručení, pokud není v konkrétním případě stanoveno jinak. Jestliže se v uvedené lhůtě nevyjádří, má se za to, že s návrhem souhlasí.
4. Obdobný postup platí i při vydávání nařízení Města s výjimkou případů, kdy hrozí nebezpečí z prodlení.
5. Vydané obecně závazné vyhlášky a nařízení Města se vyhlášují tak, že se vyvěsí na úřední desce Magistrátu, a to alespoň na dobu stanovenou zákonem pro nabytí jejich platnosti. Kromě toho se tyto právní předpisy Města uveřejní způsobem v místě obvyklým, kterým je ve Městě vyvěšení po stejnou dobu na úředních deskách úřadů městských obvodů³⁶.

Čl. 22

Územně plánovací dokumentace a program rozvoje města

1. Městské obvody nejsou orgánem územního plánování, a proto nepořizují územně plánovací dokumentaci.
2. Městské obvody předkládají podněty a záměry, týkající se programu rozvoje Města a městského obvodu, příslušnému odboru Magistrátu, který je koordinuje s platnou územně plánovací dokumentací a dalšími rozvojovými dokumenty.

³⁶ tento krok však není podmínkou jejich platnosti, ale má zajišťovat větší možnost seznámení veřejnosti s daným právním předpisem

3. Při projednávání jednotlivých fází procesu pořizování územně plánovací dokumentace vyzve příslušný odbor Magistrátu jednotlivé městské obvody k uplatnění připomínek doložených usnesením jejich zastupitelstev.
4. Před předložením územně plánovací dokumentace k vydání v příslušném orgánu Města si vyžádá příslušný odbor Magistrátu usnesení zastupitelstev jednotlivých městských obvodů, která jsou jedním z podkladů pro rozhodnutí orgánu Města.
5. Jednotlivé městské obvody zasílají svá usnesení dle předchozích odstavců tohoto článku ve lhůtě 30 dnů od doručení výzvy, pokud není v konkrétním případě stanoveno jinak. Jestliže se v uvedené lhůtě nevyjádří, má se za to, že s předloženým dokumentem souhlasí.

Hlava VI. **Majetek Města**

Čl. 23 **Majetek Města**

1. Majetkem Města se rozumí věci (movité i nemovité) a majetková práva.
2. Vlastníkem majetku je vždy výlučně Město, městské obvody vystupují toliko v pozici správců svěřeného majetku, tzn. zodpovídají za něj.
3. Záměr prodat, směniti nebo darovati nemovitý majetek, pronajmout jej nebo poskytnout jako výpůjčku, musí být:
 - a) u majetku Města dle čl. 24 odst. 1 po proběhnutí postupu dle čl. 24 odst. 2 zveřejněn na úřední desce příslušného úřadu městského obvodu³⁷ a dále se zveřejňuje způsobem v místě obvyklým, tj. na úředních deskách ostatních úřadů městských obvodů a Magistrátu. Záměr zpracuje úřad městského obvodu příslušného městského obvodu a neprodleně jej předává na Magistrát i na ostatní úřady městských obvodů, kde bude dle uvedených termínů vyvěšen na jejich úředních deskách.
 - b) u vybraného majetku Města dle čl. 25 zveřejněn na úřední desce Magistrátu³⁸ a dále se zveřejňuje způsobem v místě obvyklým, tj. na úředních deskách všech úřadů městských obvodů. Záměr zpracuje Magistrát a neprodleně jej předává na všechny úřady městských obvodů, kde bude dle uvedených termínů vyvěšen na jejich úředních deskách.

Čl. 24 **Majetek Města svěřený městským obvodům**

1. Městským obvodům je svěřena správa majetku Města:
 - a) se kterým hospodařily ke dni účinnosti této vyhlášky,
 - b) svěřeného rozhodnutím orgánů Města po dni účinnosti této vyhlášky,
 - c) nabytého v souladu s touto vyhláškou po datu účinnosti této vyhlášky,
 - d) nabyté ztracené věci, které připadly do vlastnictví Města, nepřihlásil-li se o ně vlastník.
2. Za účelem vymezení pravomocí orgánů Města a městských obvodů se stanovují následující zásady pro dispozice s majetkem Města dle odst. 1 (vyjma tzv. vybraného majetku Města, pro který platí čl. 25 této vyhlášky):

³⁷ ustanovení § 39 odst. 1 zákona o obcích

³⁸ ustanovení § 39 odst. 1 zákona o obcích

- a) pravomoci k rozhodování o majetkoprávních úkonech a s tím související práva a povinnosti týkající se tohoto majetku svěřené touto vyhláškou městským obvodům se svěřují do pravomoci orgánů městských obvodů podle jejich územní působnosti³⁹;
 - b) při nabývání, zcizování, pronájmu a výpůjčce nemovitého majetku jsou orgány městských obvodů povinny si předem vyžádat stanovisko Magistrátu města s výjimkou pronájmů bytů, nebytových prostor a zahrádek. Za tímto účelem zašle příslušný odbor úřadu městského obvodu určenému⁴⁰ odboru Magistrátu podklady potřebné ke zpracování tohoto stanoviska. Po projednání v dotčených odborech Magistrátu vydá Magistrát souhrnné stanovisko k záměru, které nejpozději ve lhůtě 30 dnů, ve výjimečných (složitých) případech ve lhůtě 60 dnů, od doručení žádosti o stanovisko na podatelnu Magistrátu, odešle určený odbor Magistrátu příslušnému úřadu městského obvodu;
 - c) v případě, že Magistrát vydá zamítavé stanovisko k nabytí, převodu, pronájmu či výpůjčce nemovitého majetku a zastupitelstvo městského obvodu (v případě pronájmů a výpůjček rada městského obvodu) na svém záměru trvá, rozhodne o sporné otázce s konečnou platností Zastupitelstvo města (v případě pronájmů Rada města), a to na základě návrhu toho orgánu městského obvodu, který je jinak kompetentní ve věci rozhodnout.
3. Orgány Města mají právo požadovat informace a provádět kontrolu stavu hospodaření s movitým i nemovitým majetkem Města, svěřeným do správy jednotlivých městských obvodů. Svěřenou věc z vlastnictví Města lze městskému obvodu odejmout (přičemž o odejmutí rozhoduje Zastupitelstvo města):
- a) v případě, jestliže městský obvod při nakládání s touto věcí porušuje právní předpisy a neodstraní tyto nedostatky ve lhůtě stanovené Městem, která nesmí být kratší než 60 dnů,
 - b) též za účelem, pro který lze majetek vyvlastnit podle zvláštního zákona nebo se souhlasem městského obvodu.

Čl. 25

Vybraný majetek Města

1. Veškeré majetkoprávní úkony týkající se vybraného majetku Města a s tím související práva a povinnosti se svěřují do pravomoci orgánů Města.
2. Vybraný majetek Města tvoří:
 - a) veškerý nemovitý majetek Města, nacházející se mimo katastrální území města Ústí nad Labem,
 - b) veškerý nemovitý a movitý majetek svěřený do správy právnické osoby, které Zastupitelstvo města zřídilo, případně založilo,
 - c) veškerý majetek, který přejde do vlastnictví Města na základě ustanovení § 5 a 6 zákona č. 172/1991 Sb., o přechodu některých věcí z majetku ČR do vlastnictví obcí ve znění pozdějších předpisů,
 - d) majetek, který byl odejmut městskému obvodu s jeho souhlasem nebo postupem dle zákona⁴¹,
 - e) majetek, který není od účinnosti této vyhlášky svěřen do správy územně příslušného městského obvodu.
3. Seznam vybraného majetku Města vede příslušný odbor Magistrátu⁴².

³⁹ tj. např. o nabytí nemovitého majetku do vlastnictví Města rozhoduje zastupitelstvo městského obvodu, v jehož územní působnosti se bude majetek Města po nabytí nacházet)

⁴⁰ Organizační řád Magistrátu

⁴¹ ustanovení § 132 zákona o obcích

Hlava VII.
Zakládání, zřizování a rušení právnických osob a organizačních složek

Čl. 26
Zakládání, zřizování a rušení
právnických osob a organizačních složek

1. Městské obvody nemohou zakládat, zřizovat a rušit právnické osoby a organizační složky, vyjma případu uvedeného v čl. 17 odst. 3 písm. i) této vyhlášky.
2. Městské obvody jsou toliko oprávněny navrhnout orgánům Města zakládání, zřizování a rušení právnických osob a organizačních složek, jakož i setrvání v již založených právnických osobách.

Hlava VIII.
Závěrečná ustanovení

Čl. 27
Zrušovací ustanovení

Zrušují se obecně závazné vyhlášky:

- a) č. **3/2005**, Statut města Ústí nad Labem, ze dne 30. 6. 2005;
- b) č. **7/2005**, o změně obecně závazné vyhlášky č. 3/2005, Statutu města Ústí nad Labem, ze dne 29. 9. 2005;
- c) č. **10/2006**, o změně obecně závazné vyhlášky č. 3/2005, Statut města Ústí nad Labem, ze dne 14. 12. 2006;
- d) č. **5/2007**, kterou se mění a doplňuje obecně závazná vyhláška č. 3/2005, Statut města Ústí nad Labem (dále jen „Statut“), ve znění obecně závazné vyhlášky města Ústí nad Labem č. 7/2005 a č. 10/2006, ze dne 18. 12. 2008.

Čl. 28
Účinnost

Tato vyhláška nabývá účinnosti dne 1. 7. 2012.

.....
Bc. Zuzana Kailová v.r.
náměstkyně primátora

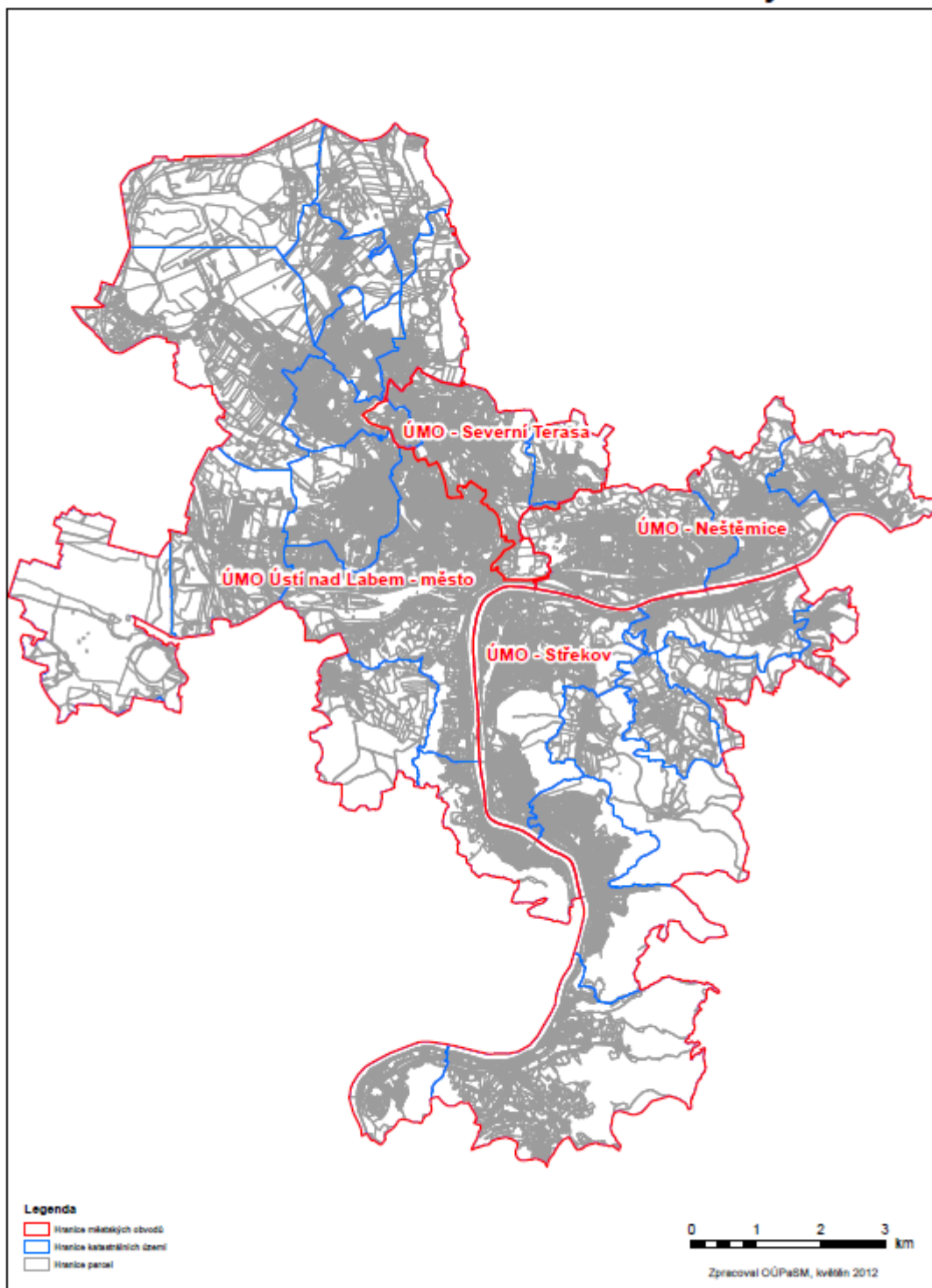
.....
Ing. Vít Mandík v.r.
primátor

Vyvěšeno na úřední desce dne:

Sejmuto z úřední desky dne:

⁴² Organizační řád Magistrátu

Hranice městských obvodů



Příloha č. 2 obecně závazné vyhlášky č. 4/2012, Statut Statutárního města Ústí nad Labem

	Na úseku státní správy	Výkon přenesené působnosti úřadů městských obvodů dle ustanovení čl. 18 odst. 2 vyhlášky		
		Podle		Předmět působnosti
		předpisu	§	
1	Vnitřní správa	133/2000	§ 2 písm. c), d)	<i>Poskytují údaje z evidence obyvatel.</i>
			§ 2 písm. d)	<i>Plní funkci ohlašoven na správním území města. Provádějí přihlašování občanů.</i>
			§ 2 písm. d)	<i>Zrušují údaje o místu trvalého pobytu.</i>
			§ 12	<i>ÚMO Severní Terasa zajišťuje na základě veřejnoprávní smlouvy rozhodování ve správním řízení o zrušení údaje o místu trvalého pobytu pro správní obvod obce Chuderov</i>
2		301/2000	§ 2 odst. 1 písm. a)	<i>ÚMO Neštěmice zajišťuje výkon státní správy na úseku matrik pro obec Ryjice</i>
3	Ochrana pokojného stavu	40/1964 102/1992	§ 5 § 11	<i>Provádějí prvoinstanční řízení v obvodu své působnosti (rychlá a účinná pomoc proti porušování práva a obnovení předešlého stavu) týkající se bytů</i>
4	Rybářství	99/2004	§ 13 odst. 8	<i>Vydává rybářské lístky pro celé státní území na jeden, tři a deset roků ode dne vydání pro žadatele s trvalým pobytem na území městských obvodů</i>
5	Krizové řízení	241/2000	§ 8	<i>Poskytuje na vyžádání KÚ údaje pro vypracování plánu nezbytných dodávek k přežití obyvatelstva v krizových stavech v obvodu, podílí se na vyhlášení a uskutečňování regulačních opatření, na rozdělování nezbytných dodávek a na zavedení a realizaci přidělového systému</i>
6	Péče o osoby se zdravotním postižením nebo s duševním onemocněním	111/2006	§ 7	<i>Sociální práce v oblasti pomoci v hmotné nouzi</i>
			§ 64	<i>Pomoc při řešení situace osob v hmotné nouzi</i>
7	Péče o osoby pečující a péče o osoby závislé na péči jiné osoby	111/2006	§ 7	<i>Sociální práce v oblasti pomoci v hmotné nouzi</i>
			§ 64	<i>Pomoc při řešení situace osob v hmotné nouzi</i>
8	Péče o staré občany	111/2006	§ 7	<i>Sociální práce v oblasti pomoci v hmotné nouzi</i>
			§ 64	<i>Pomoc při řešení situace osob v hmotné nouzi</i>
9	Péče o občany ohrožené sociálním vyloučením	111/2006	§ 7	<i>Sociální práce v oblasti pomoci v hmotné nouzi</i>
			§ 64	<i>Pomoc při řešení situace osob v hmotné nouzi</i>
10	Péče o osoby s různým stupněm omezení způsobilosti k právním úkonům	111/2006	§ 7	<i>Sociální práce v oblasti pomoci v hmotné nouzi</i>
			§ 64	<i>Pomoc při řešení situace osob v hmotné nouzi</i>
11	Péče o osoby ohrožené	111/2006	§ 7	<i>Sociální práce v oblasti pomoci v hmotné nouzi</i>

Příloha č. 2 obecně závazné vyhlášky č. 4/2012, Statut Statutárního města Ústí nad Labem

	rizikovým způsobem života		§ 64	<i>Pomoc při řešení situace osob v hmotné nouzi</i>
12	Péče o oběti agrese, trestné činnosti a domácího násilí	111/2006	§ 7	<i>Sociální práce v oblasti pomoci v hmotné nouzi</i>
			§ 64	<i>Pomoc při řešení situace osob v hmotné nouzi</i>
13	Péče o osoby, které ztratily přístřeší, nebo se nacházejí v nejistém či neadekvátním bydlení	111/2006	§ 7	<i>Sociální práce v oblasti pomoci v hmotné nouzi</i>
			§ 64	<i>Pomoc při řešení situace osob v hmotné nouzi</i>
14	Péče o nezaměstnané a osoby s materiálními problémy	111/2006	§ 7	<i>Sociální práce v oblasti pomoci v hmotné nouzi</i>
			§ 64	<i>Pomoc při řešení situace osob v hmotné nouzi</i>
15	Péče o imigranty	111/2006	§ 7	<i>Sociální práce v oblasti pomoci v hmotné nouzi</i>
			§ 64	<i>Pomoc při řešení situace osob v hmotné nouzi</i>
16	Péče o rodinu s dětmi	111/2006	§ 7	<i>Sociální práce v oblasti pomoci v hmotné nouzi</i>
			§ 64	<i>Pomoc při řešení situace osob v hmotné nouzi</i>

Příloha č. 3 obecně závazné vyhlášky č. 4/2012, Statut Statutárního města Ústí nad Labem

	Na úseku státní správy	Výkon přenesené působnosti vyhrazené Magistrátu města nebo orgánům jiných městských obvodů dle ustanovení čl. 18 odst. 3 vyhlášky		
		Podle		Předmět působnosti
		předpisu	§	
1	Místní poplatky	565/1990	§ 14 odst. 3 ve spojení s § 139 odst. 3 zákona č. 128/2000 Sb.	Magistrát spravuje místní poplatek za provoz systému shromažďování, sběru, přepravy, třídění, využívání a odstraňování komunálních odpadů.
2	Pozemní komunikace	13/1997	§ 40 odst. 5 písm. a), písm. b), písm. d)	Magistrát tyto kompetence zajišťuje v plném rozsahu
3	Dráha a provozování drážní dopravy	266/1994	§ 54 odst. 2 § 57 odst. 2	Magistrát tyto kompetence zajišťuje v plném rozsahu
4	Přestupky	200/1990	§ 30 odst. 1 písm. e)	Magistrát řeší přestupek na úseku ochrany před alkoholismem a jinými toxikomaniami
5	Ochrana před povodněmi	254/2001	§ 76, §77, §78	Magistrát tyto kompetence zajišťuje v plném rozsahu
6	Vodoprávní úřad	254/2001	§ 105 odst. 1	Magistrát upravuje, omezuje, popřípadě zakazuje obecné nakládání s povrchovými vodami, nejde-li o vodní toky tvořící státní hranice
7	Ochrana přírody a krajiny	114/1992	§ 76 odst. 1 písm. a)	Magistrát povoluje s výjimkou území národních parků, národních přírodních rezervací, národních přírodních památek, přírodních rezervací, přírodních památek a ochranných pásem těchto zvláště chráněných území kácení dřevin, ukládá náhradní výsadbou a vede přehled pozemků vhodných k náhradní výsadbě
8	Úsek rostlinolékařské péče	326/2004	§ 73 odst. 1, 2	Magistrát přijímá oznámení o výskytu nebo podezření z výskytu škodlivých organismů, plní specifické povinnosti na úseku ochrany včel
9	Úsek veterinární péče	166/1999	§ 46 § 40 odst. 3	Magistrát schvaluje místa, na nichž lze konat trhy určené k prodeji zvířat a živočišných produktů (tržnice a tržiště) a po určení veterinárních podmínek místa, na nichž lze konat svody zvířat, a povoluje konání těchto trhů a svodů. Magistrát hradí náklady spojené s odchycem a karanténováním odchyceného zvířete, není-li jeho chovatel znám, Magistrát se podílí na svém území, které zasahuje do ochranného pásma, pásma dozoru, popřípadě dalšího pásma s omezením, na zabezpečování mimořádných veterinárních opatření nařízených Státní veterinární správou, a to způsobem a v rozsahu stanovenými těmito opatřeními Není-li znám chovatel, má ohlašovací povinnost ten, komu náleží nebo kdo spravuje místo nálezu kadáveru. V tomto případě hradí náklady neškodného odstranění kadáveru Magistrát.
10	Ochrana zvířat proti týrání	246/1992	§ 24 odst. 3	Magistrát povoluje pořádání veřejného vystoupení. Toto povolení lze vydat jen na základě toho, že pořadatel předložil schválený řád ochrany zvířat při

Příloha č. 3 obecně závazné vyhlášky č. 4/2012, Statut Statutárního města Ústí nad Labem

				<i>veřejném vystoupení. Magistrát povolení nevydává, pokud by veřejné vystoupení mohlo narušit místní záležitosti veřejného pořádku nebo být v rozporu s dobrými mravy, ochranou bezpečnosti osob nebo zvířat, zdraví a majetku</i>
11	Odpadové hospodářství	185/2001	<p>§ 16 odst. 2 a 3, § 17a odst. 3 a 4</p> <p>§ 80 odst. 1 písm. b)</p> <p>§ 80 odst. 1 písm. d)</p> <p>§ 80 odst. 1 písm. e)</p>	<p><i>Magistrát tyto kompetence zajišťuje v plném rozsahu</i></p> <p><i>Magistrát ukládá právnickým osobám a fyzickým osobám oprávněným k podnikání pokuty za porušení povinnosti podle § 66 odst. 1; současně může stanovit opatření a lhůty pro zjednání nápravy samostatným rozhodnutím</i></p> <p><i>Magistrát kontroluje, zda právnické osoby a fyzické osoby oprávněné k podnikání mají zajištěno využití nebo odstranění odpadu v souladu s tímto zákonem</i></p> <p><i>Magistrát kontroluje u provozovatele skládky placení poplatků za ukládání odpadů na skládky</i></p>
12	ochrana ovzduší	86/2002	<p>§ 19</p> <p>§ 50</p>	<p><i>Magistrát tyto kompetence zajišťuje v plném rozsahu</i></p> <p><i>Magistrát tyto kompetence zajišťuje v plném rozsahu</i></p>